

Warszawa, 2014–11–28

**KONIUNKTURA GOSPODARCZA**

w listopadzie 2014 r.

opinie formułowane przez jednostki, których siedziba znajduje się  
w WOJEWÓDZTWIE WIELKOPOLSKIM

Przedsiębiorstwa z siedzibą w województwie wielkopolskim ogólny klimat koniunktury w **przetwórstwie przemysłowym** oceniają w listopadzie optymistycznie, ale gorzej niż przed miesiącem. Oceny bieżące i prognozy dotyczące portfela zamówień, produkcji oraz przewidywania w zakresie sytuacji finansowej są mniej korzystne od zgłaszanych w październiku. Bieżąca sytuacja finansowa oceniana jest optymistycznie, podobnie jak przed miesiącem. Planowany jest nieznaczny spadek zatrudnienia. Przedsiębiorcy przewidują nieznaczny wzrost cen wyrobów przemysłowych, zbliżony do zapowiadanego w październiku.

Ogólny klimat koniunktury w **budownictwie** oceniany jest w listopadzie bardziej negatywnie niż w październiku. Diagnozy i prognozy portfela zamówień, produkcji budowlano-montażowej oraz sytuacji finansowej są bardziej niekorzystne od zgłaszanych w ubiegłym miesiącu. Redukcje zatrudnienia mogą być większe od planowanych w październiku. Ceny robót budowlano-montażowych mogą spadać wolniej niż oczekiwano w ubiegłym miesiącu.

Ogólny klimat koniunktury w **handlu hurtowym** oceniany jest w listopadzie nieco mniej pozytywnie niż w ubiegłym miesiącu. Utrzymują się korzystne diagnozy i prognozy sprzedaży oraz przewidywania dotyczące sytuacji finansowej. Bieżąca sytuacja finansowa oceniana jest nieznacznie optymistycznie, wobec niekorzystnych opinii z października. Możliwy jest dalszy wzrost zatrudnienia. Przedsiębiorcy przewidują, że ceny mogą nieznacznie rosnąć.

Ogólny klimat koniunktury w **handlu detalicznym** oceniany jest bardziej korzystnie niż w październiku. Diagnozy i prognozy sprzedaży oraz sytuacji finansowej są optymistyczne, lepsze od formułowanych przed miesiącem. Wzrost zatrudnienia może być mniejszy od planowanego w październiku. Przedsiębiorcy przewidują, iż ceny towarów mogą rosnąć wolniej niż oczekiwano miesiąc wcześniej.

Kierujący firmami z sekcji **transport i gospodarka magazynowa** oceniają w listopadzie koniunkturę korzystnie, podobnie jak przed miesiącem, przy negatywnych opiniach sprzed roku. Oceny koniunktury zgłaszane przez jednostki z sekcji **informacja i komunikacja** są mniej optymistyczne od formułowanych w listopadzie ub. r., ale lepsze od zgłaszanych w październiku br. Podmioty z sekcji **działalność związana z zakwaterowaniem i usługami gastronomicznymi** oceniają koniunkturę negatywnie, podobnie jak w ubiegłym miesiącu, przy pozytywnych opiniach sprzed roku.

W **przetwórstwie przemysłowym** badaniem objęte są podmioty o liczbie pracujących 10 i więcej osób. W pozostałych badaniach (**budownictwo, handel hurtowy i detaliczny, usługi**) uczestniczą również podmioty o liczbie pracujących do 9 osób.

**Przetwórstwo przemysłowe** — sekcja C; **Budownictwo** — sekcja F; **Handel hurtowy** — dział 46; **Handel detaliczny** — działy 45 i 47

**Usługi** — sekcje: H – Transport i gospodarka magazynowa, I – Działalność związana z zakwaterowaniem i usługami gastronomicznymi, J – Informacja i komunikacja, K – Działalność finansowa i ubezpieczeniowa, L – Działalność związana z obsługą rynku nieruchomości, M – Działalność profesjonalna, naukowa i techniczna, N – Działalność w zakresie usług administrowania i działalność wspierająca, P – Edukacja, Q – Opieka zdrowotna i pomoc społeczna, R – Działalność związana z kulturą, rozrywką i rekreacją, S – Pozostała działalność usługowa

Opracowanie:

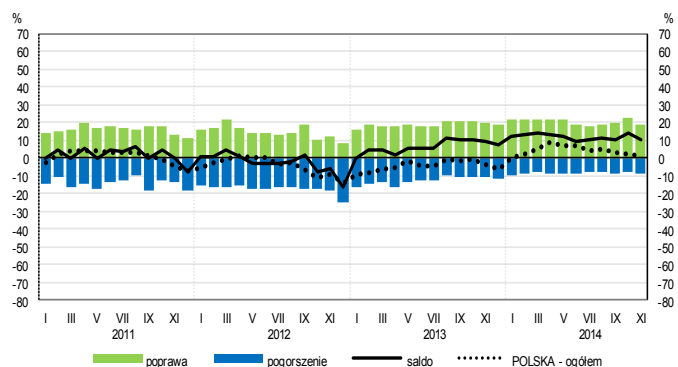
Departament Przedsiębiorstw

Kontakt w sprawach merytorycznych:

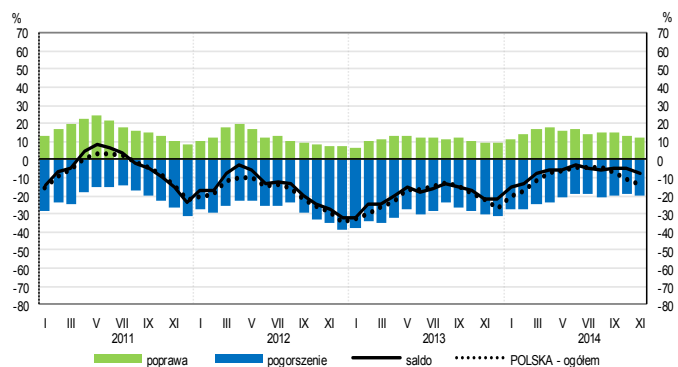
Hanna Sękowska tel. 22 608 36 51, Magdalena Świącka tel. 22 608 35 50, Olga Gaca tel. 22 608 36 51,  
Hubert Stefaniak tel. 22 608 35 50, Łukasz Gontarz tel. 22 608 36 51.

# OGÓLNY KLIMAT KONIUNKTURY WEDŁUG SEKCJI / DZIAŁÓW PKD

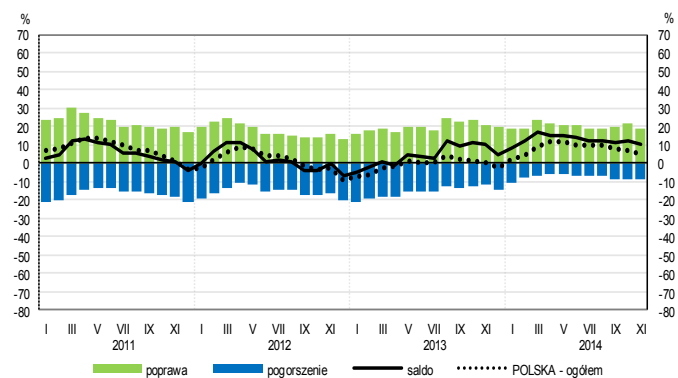
## Przetwórstwo przemysłowe (sekcja C)



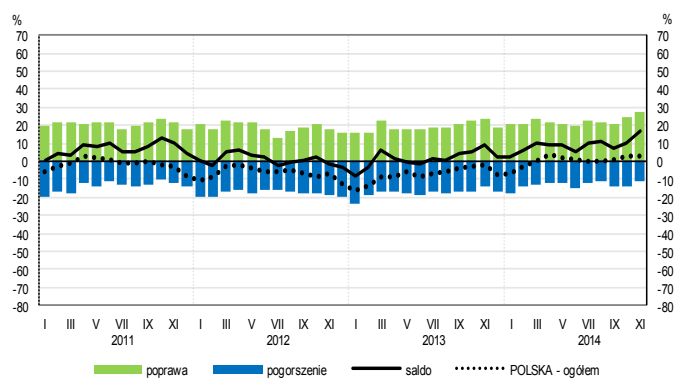
## Budownictwo (sekcja F)



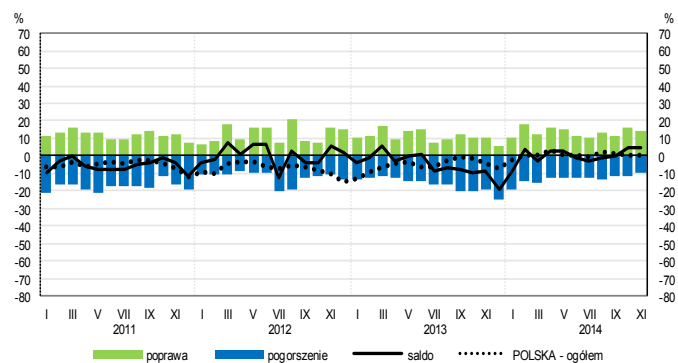
## Handel hurtowy (dział 46)



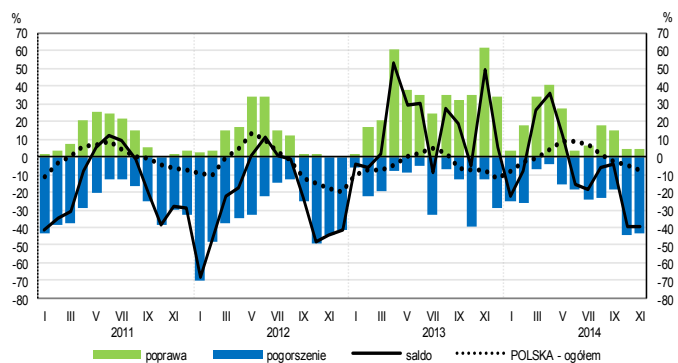
## Handel detaliczny (dział 45+47)



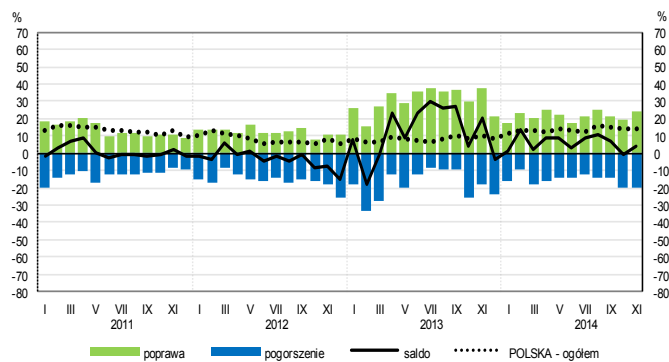
## Transport i gospodarka magazynowa (sekcja H)



## Zakwaterowanie i gastronomia (sekcja I)

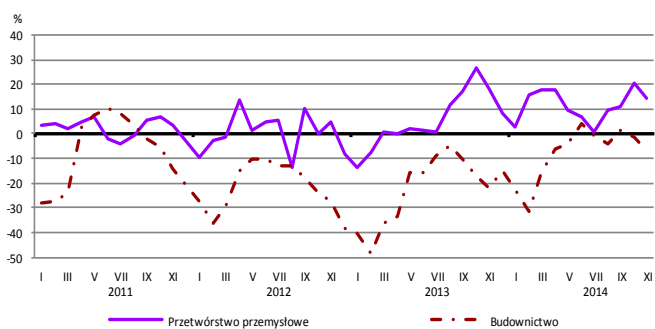


## Informacja i komunikacja (sekcja J)

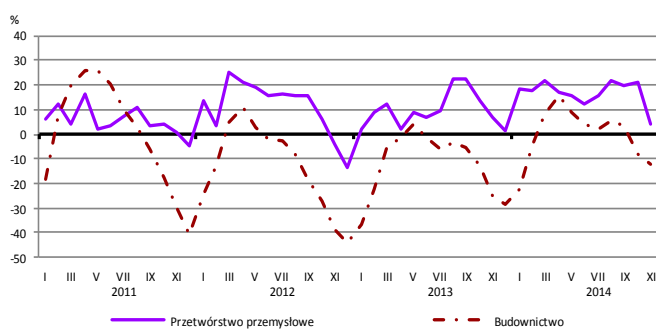


# WYBRANE WSKAŹNIKI WEDŁUG SEKCJI / DZIAŁÓW PKD

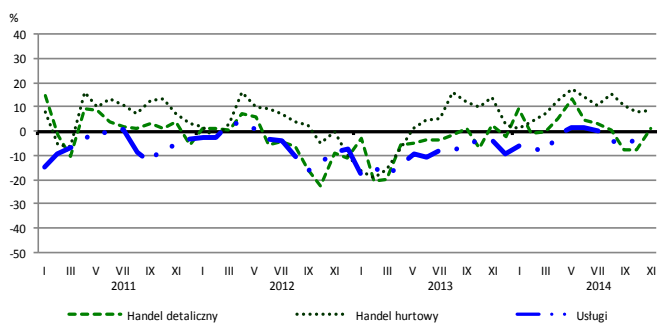
## Bieżąca produkcja



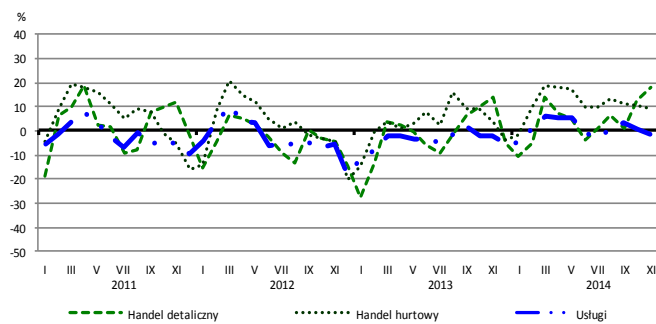
## Przewidywana produkcja



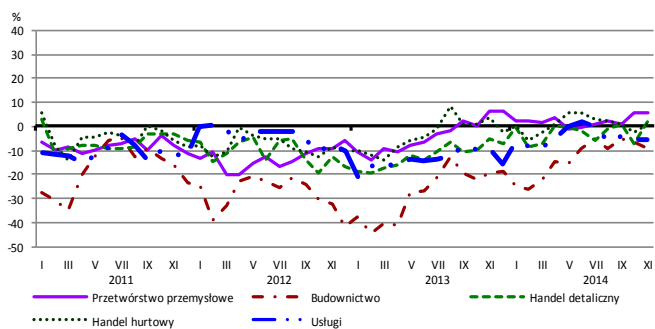
## Bieżąca sprzedaż



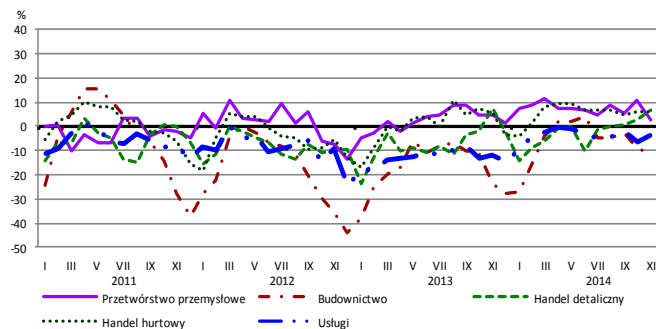
## Przewidywana sprzedaż



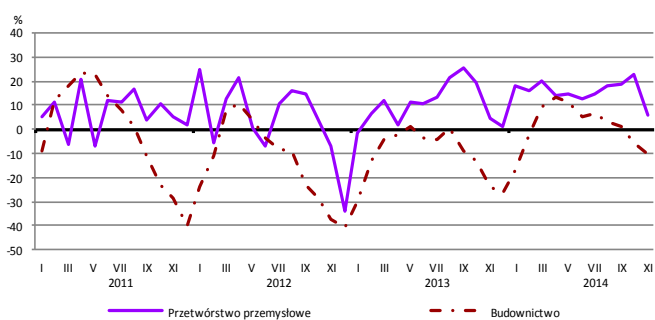
## Bieżąca sytuacja finansowa



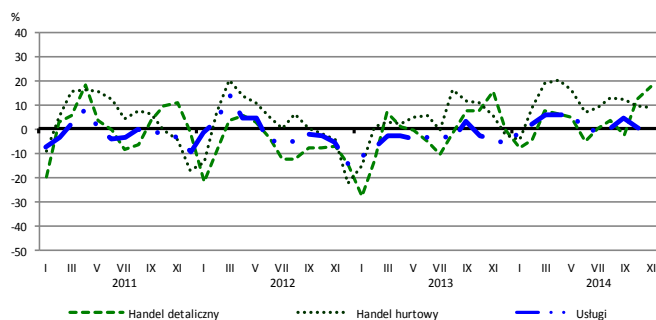
## Przewidywana sytuacja finansowa



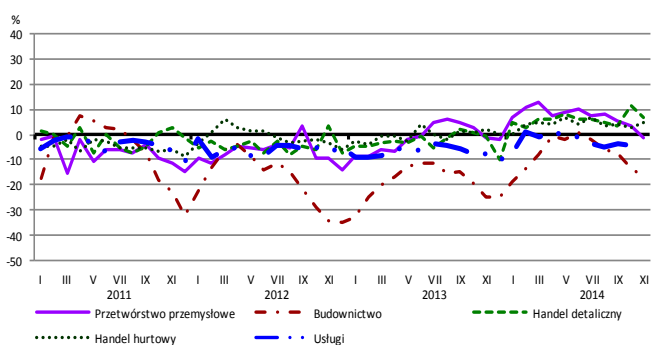
## Przewidywany portfel zamówień na rynku krajowym



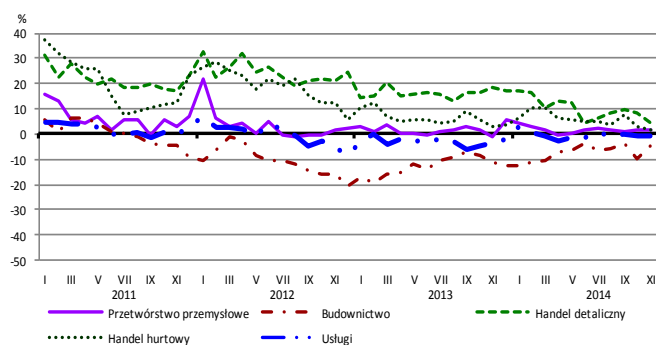
## Przewidywany popyt



## Przewidywane zatrudnienie

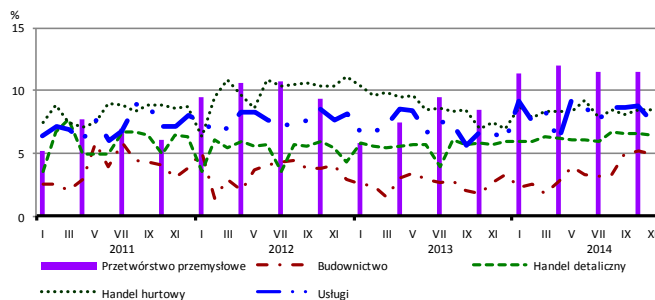


## Przewidywane ceny

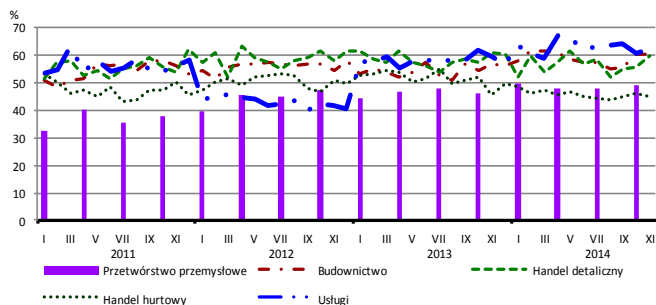


# BARIERY DZIAŁALNOŚCI GOSPODARCZEJ

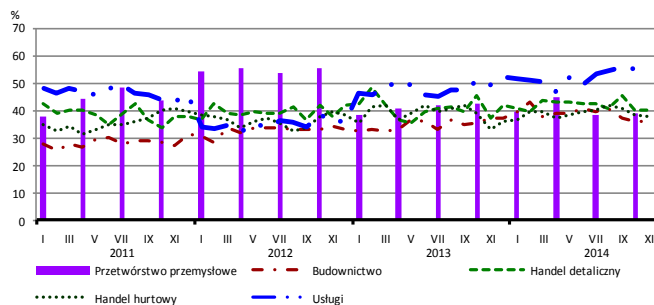
## Brak barier



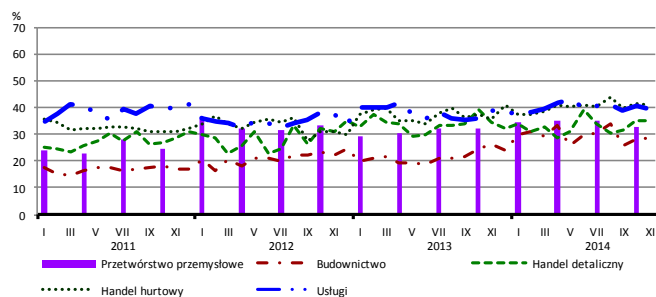
## Koszty zatrudnienia



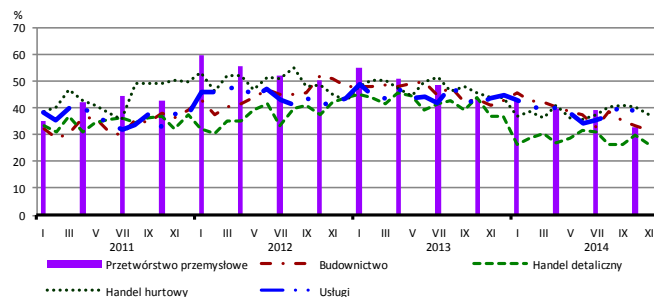
## Wysokie obciążenia na rzecz budżetu



## Niejasne i niespójne przepisy prawne



## Niepewność ogólnej sytuacji gospodarczej



Największy odsetek przedsiębiorców **nieodczuwających żadnych barier w prowadzeniu bieżącej działalności gospodarczej** w listopadzie br. jest odnotowany w jednostkach prowadzących działalność z zakresu handlu hurtowego (8,5%), w dalszej kolejności – usług (7,6%), handlu detalicznego (6,5%), budownictwa (5,0%).

Największe trudności napotykane przez przedsiębiorstwa **budowlano-montażowe** zgłaszające bariery związane są z kosztami zatrudnienia (61% w listopadzie br., 57% w analogicznym miesiącu ub. r.) oraz konkurencją na rynku (58% w listopadzie bieżącego i ubiegłego roku). W porównaniu z listopadem 2013 r. w największym stopniu wzrosło znaczenie bariery związanej z niedoborem wykwalifikowanych pracowników (z 16% do 21%), natomiast spadło – bariery związanej z niepewnością ogólnej sytuacji gospodarczej (z 41% do 32%).

Podmioty prowadzące działalność w zakresie **handlu hurtowego** najczęściej wskazują trudności związane z konkurencją na rynku (barierę tę sygnalizuje w listopadzie br. 56% przedsiębiorstw, 59% w analogicznym miesiącu ub. r.). Bariery, której znaczenie w ujęciu rocznym wzrosło w największym stopniu są niejasne i niespójne przepisy prawne (z 36% do 41%), a spadło – bariery związanej z niepewnością ogólnej sytuacji gospodarczej (z 44% do 37%).

Przedsiębiorcy prowadzący działalność z zakresu **handlu detalicznego** najbardziej odczuwają bariery związane z kosztami zatrudnienia (barierę tę sygnalizuje w listopadzie br. 60% przedsiębiorstw, 61% w analogicznym miesiącu ub. r.) oraz konkurencją na rynku (59% w listopadzie br. i przed rokiem). Bariery, której znaczenie najbardziej spadło w skali roku jest niepewność ogólnej sytuacji gospodarczej (z 37% do 27%).

Największe trudności wskazywane przez firmy **usługowe** zgłaszające bariery związane są z kosztami zatrudnienia (62% w listopadzie br., 60% w analogicznym okresie ub. r.) oraz z wysokimi obciążeniami na rzecz budżetu (53% w listopadzie, 49% przed rokiem). W porównaniu z listopadem ub. r. w największym stopniu wzrosło znaczenie bariery związanej z niedoborem wykwalifikowanych pracowników (z 9% do 15%), a spadło – bariery związanej z niepewnością ogólnej sytuacji gospodarczej (z 44% do 39%).

Departament Przedsiębiorstw GUS, Al. Niepodległości 208, 00-925 Warszawa, tel. (22) 608 36 51

Wyniki badania koniunktury w przemyśle, budownictwie, handlu i usługach można znaleźć na stronie GUS

<http://stat.gov.pl/obszary-tematyczne/koniunktura/koniunktury/koniunktura-w-przemysle-budownictwie-handlu-i-uslugach-2000-2014.4.8.html>

Zeszyt Metodologiczny „Badanie koniunktury gospodarczej GUS”, 2014

[http://stat.gov.pl/download/gfx/portalinformacyjny/pl/defaultaktualnosci/5516/5/5/1/badanie\\_koniunktury\\_gospodarczej\\_2014\\_05\\_22.pdf](http://stat.gov.pl/download/gfx/portalinformacyjny/pl/defaultaktualnosci/5516/5/5/1/badanie_koniunktury_gospodarczej_2014_05_22.pdf)