

Warszawa, 2014–10–27

**KONIUNKTURA GOSPODARCZA**

w październiku 2014 r.

opinie formułowane przez jednostki, których siedziba znajduje się  
w WOJEWÓDZTWIE WIELKOPOLSKIM

Przedsiębiorstwa z siedzibą w województwie wielkopolskim ogólny klimat koniunktury w **przetwórstwie przemysłowym** oceniają w październiku optymistycznie, lepiej niż przed miesiącem. Oceny bieżące i prognozy dotyczące portfela zamówień, produkcji i sytuacji finansowej są bardziej korzystne od zgłaszanych we wrześniu. Planowany jest niewielki wzrost zatrudnienia, ale mniejszy od zapowiadanego przed miesiącem. Przedsiębiorcy przewidują, że ceny wyrobów przemysłowych mogą nieznacznie wzrosnąć.

Ogólny klimat koniunktury w **budownictwie** oceniany jest w październiku niekorzystnie, podobnie jak we wrześniu. Utrzymują się negatywne oceny sytuacji finansowej. Prognozy w tym zakresie są bardziej pesymistyczne od przewidywań formułowanych w ubiegłym miesiącu. Diagnozy i prognozy portfela zamówień oraz produkcji budowlano-montażowej są niekorzystne, gorsze od zgłaszanych we wrześniu. Redukcje zatrudnienia mogą być większe od planowanych w ubiegłym miesiącu. Ceny robót budowlano-montażowych mogą spadać szybciej niż oczekiwano we wrześniu.

Ogólny klimat koniunktury w **handlu hurtowym** oceniany jest w październiku pozytywnie, podobnie jak w ubiegłym miesiącu. Utrzymują się optymistyczne przewidywania dotyczące sprzedaży. Odpowiednie oceny bieżące są również korzystne, choć nieco ostrożniejsze niż we wrześniu. Diagnozy sytuacji finansowej są nieznacznie pesymistyczne, gorsze od opinii sprzed miesiąca. Prognozy w tym zakresie są nieco bardziej optymistyczne od formułowanych we wrześniu. Możliwy jest niewielki wzrost zatrudnienia. Przedsiębiorcy przewidują, że ceny mogą rosnać wolniej niż oczekiwano w ubiegłym miesiącu.

Ogólny klimat koniunktury w **handlu detalicznym** oceniany jest bardziej korzystnie niż we wrześniu. Prognozy sprzedaży oraz sytuacji finansowej są optymistyczne, lepsze od formułowanych przed miesiącem. Bieżąca sprzedaż spada w tempie odnotowanym we wrześniu. Oceny bieżącej sytuacji finansowej są negatywne, wobec nieznacznie pozytywnych opinii z ubiegłego miesiąca. Wzrost zatrudnienia może być większy od planowanego we wrześniu. Przedsiębiorcy przewidują, iż ceny towarów będą rosnać.

Kierujący jednostkami z sekcji **transport i gospodarka magazynowa** oceniają w październiku koniunkturę korzystnie, lepiej niż przed miesiącem i przed rokiem. Oceny koniunktury formułowane przez podmioty z sekcji **informacja i komunikacja** są nieznacznie pesymistyczne, przy pozytywnych opiniach z września bieżącego i października ubiegłego roku. Podmioty z sekcji **działalność związana z zakwaterowaniem i usługami gastronomicznymi** oceniają koniunkturę dużo bardziej niekorzystnie niż w ubiegłym miesiącu i przed rokiem.

W **przetwórstwie przemysłowym** badaniem objęte są podmioty o liczbie pracujących 10 i więcej osób. W pozostałych badaniach (**budownictwo, handel hurtowy i detaliczny, usługi**) uczestniczą również podmioty o liczbie pracujących do 9 osób.

**Przetwórstwo przemysłowe** — sekcja C; **Budownictwo** — sekcja F; **Handel hurtowy** — dział 46; **Handel detaliczny** — działy 45 i 47

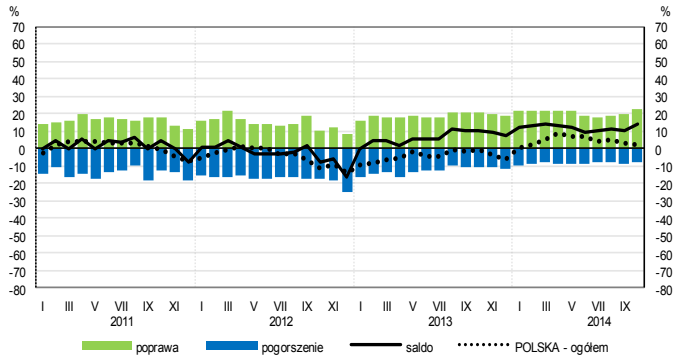
**Usługi** — sekcje: H – Transport i gospodarka magazynowa, I – Działalność związana z zakwaterowaniem i usługami gastronomicznymi, J – Informacja i komunikacja, K – Działalność finansowa i ubezpieczeniowa, L – Działalność związana z obsługą rynku nieruchomości, M – Działalność profesjonalna, naukowa i techniczna, N – Działalność w zakresie usług administrowania i działalność wspierająca, P – Edukacja, Q – Opieka zdrowotna i pomoc społeczna, R – Działalność związana z kulturą, rozrywką i rekreacją, S – Pozostała działalność usługowa

Opracowanie:

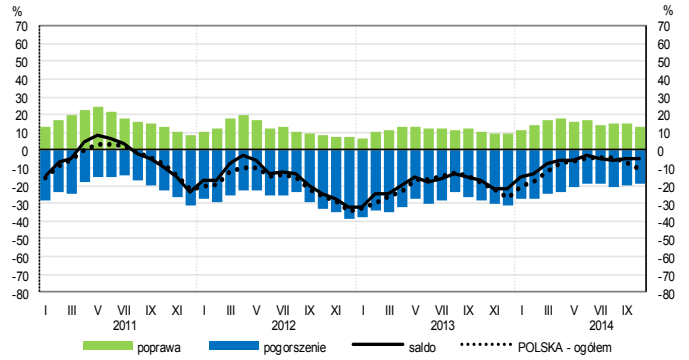
**Departament Przedsiębiorstw****Kontakt w sprawach merytorycznych:**Hanna Sękowska tel. 22 608 36 51, Magdalena Świącka tel. 22 608 35 50, Olga Gaca tel. 22 608 36 51,  
Hubert Stefaniak tel. 22 608 35 50, Łukasz Gontarz tel. 22 608 36 51.

# OGÓLNY KLIMAT KONIUNKTURY WEDŁUG SEKCJI / DZIAŁÓW PKD

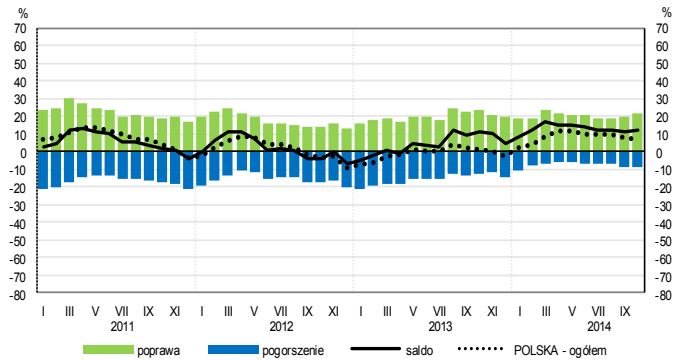
## Przetwórstwo przemysłowe (sekcja C)



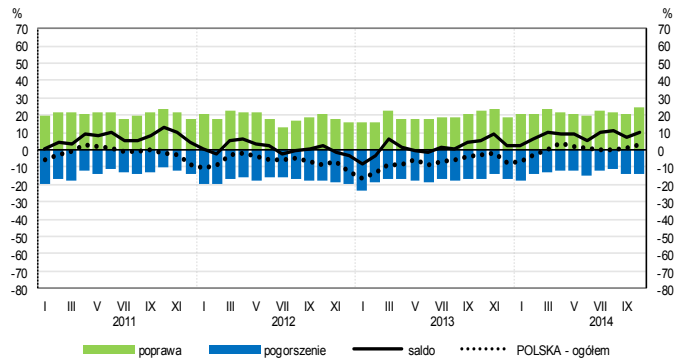
## Budownictwo (sekcja F)



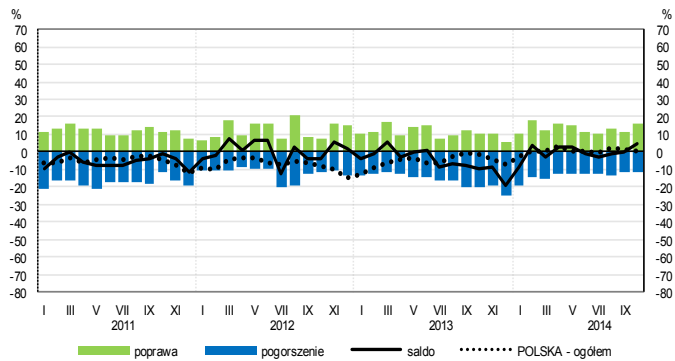
## Handel hurtowy (dział 46)



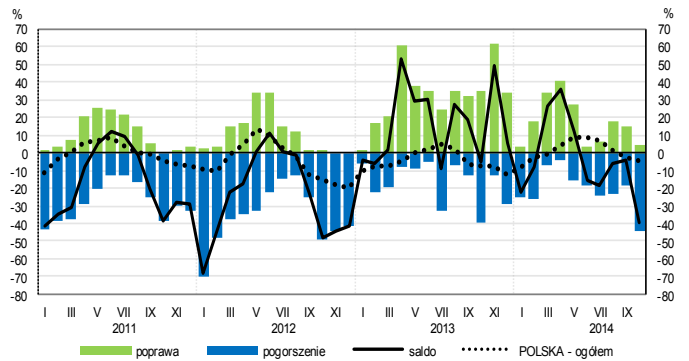
## Handel detaliczny (dział 45+47)



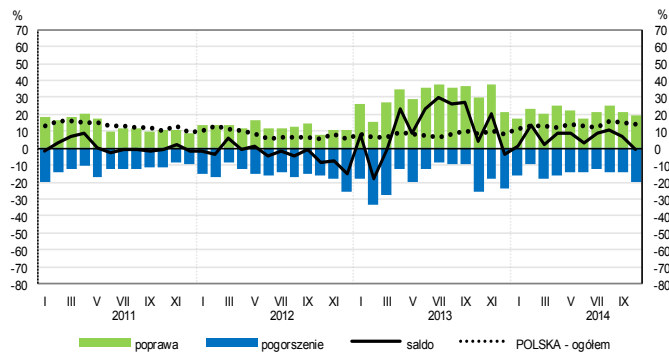
## Transport i gospodarka magazynowa (sekcja H)



## Zakwaterowanie i gastronomia (sekcja I)

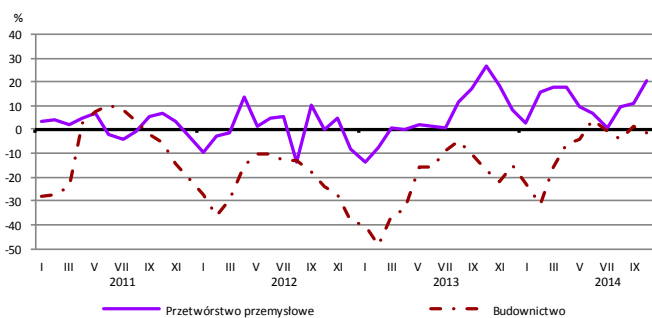


## Informacja i komunikacja (sekcja J)

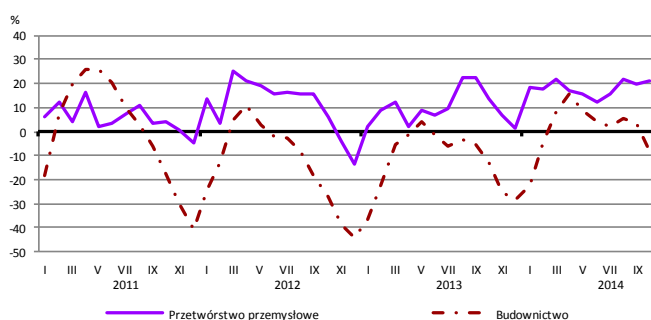


# WYBRANE WSKAŹNIKI WEDŁUG SEKCJI / DZIAŁÓW PKD

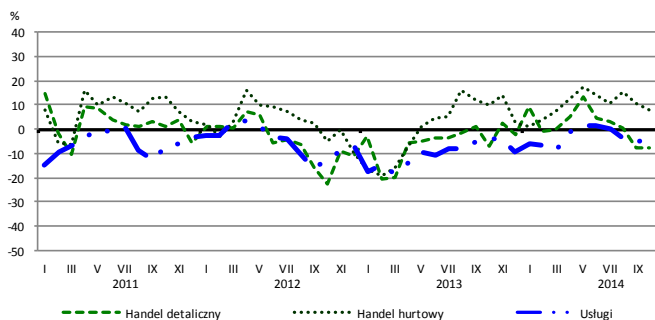
## Bieżąca produkcja



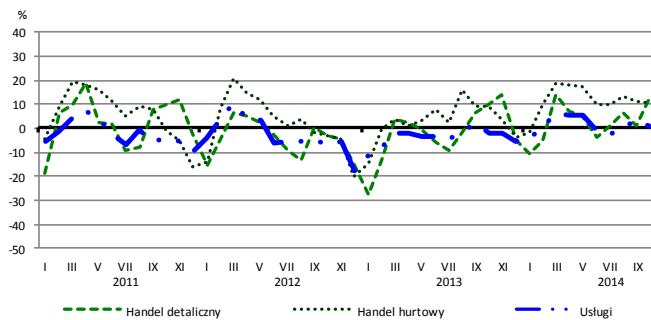
## Przewidywana produkcja



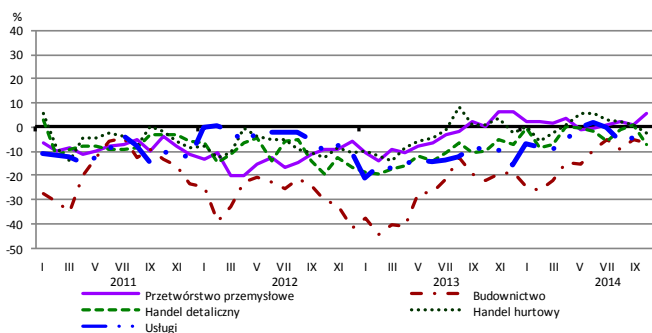
## Bieżąca sprzedaż



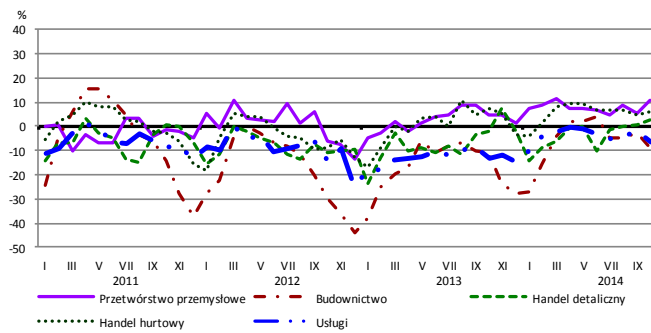
## Przewidywana sprzedaż



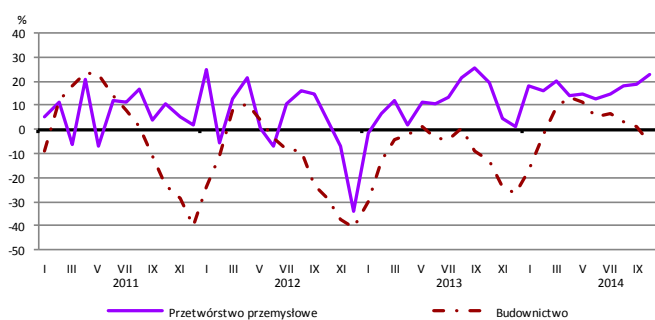
## Bieżąca sytuacja finansowa



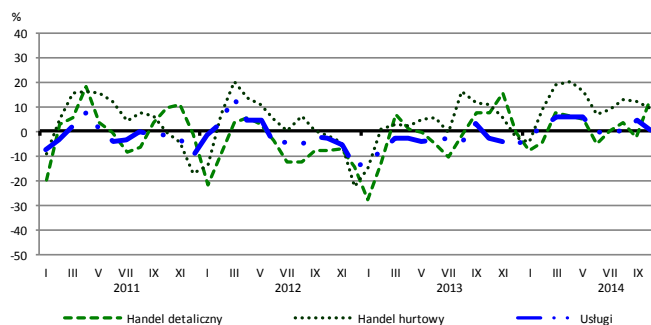
## Przewidywana sytuacja finansowa



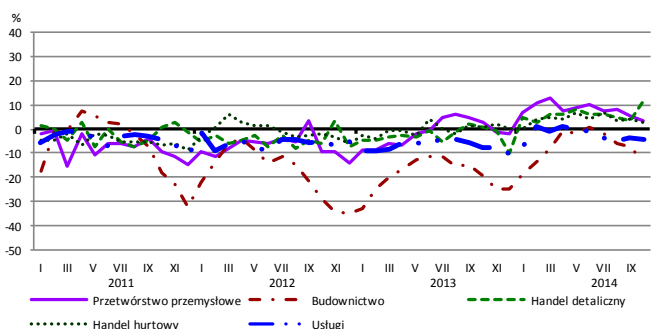
## Przewidywany portfel zamówień na rynku krajowym



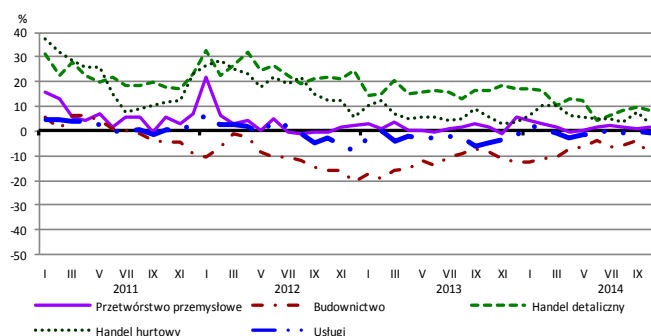
## Przewidywany popyt



## Przewidywane zatrudnienie

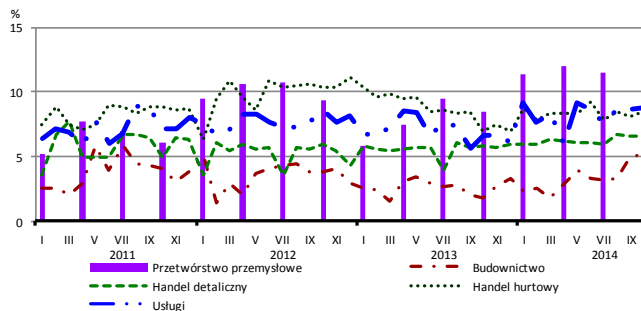


## Przewidywane ceny

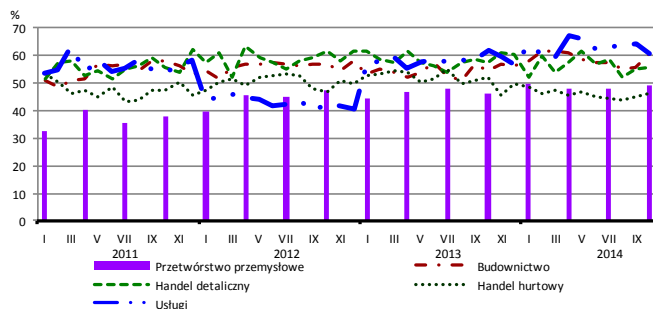


# BARIERY DZIAŁALNOŚCI GOSPODARCZEJ

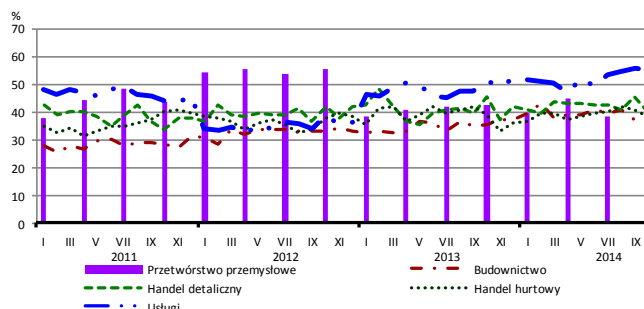
## Brak barier



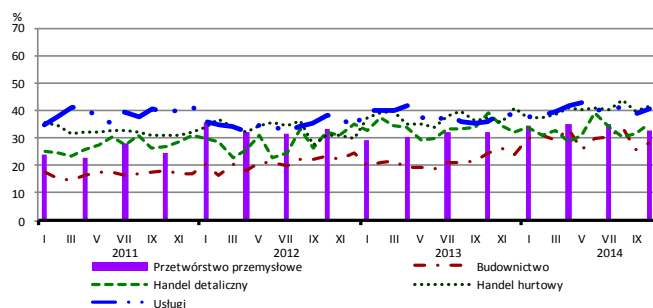
## Koszty zatrudnienia



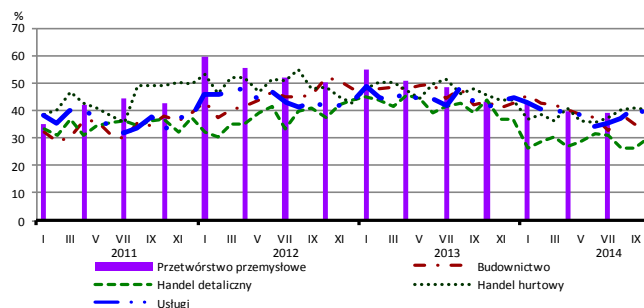
## Wysokie obciążenia na rzecz budżetu



## Niejasne i niespójne przepisy prawne



## Niepewność ogólnej sytuacji gospodarczej



Największy odsetek przedsiębiorców **nieodczuwających żadnych barier w prowadzeniu bieżącej działalności gospodarczej** w październiku br. jest odnotowywany w jednostkach prowadzących działalność z zakresu przetwórstwa przemysłowego (11,5%), w dalszej kolejności – usług (8,8%), handlu hurtowego (8,5%), handlu detalicznego (6,6%), budownictwa (5,2%).

W jednostkach z zakresu **przetwórstwa przemysłowego**, które nie sygnalizują braku utrudnień swojej działalności, najczęściej zgłaszanymi barierami są koszty zatrudnienia (49% w październiku br., 46% przed rokiem), niedostateczny popyt na rynku krajowym (47% w październiku br., 51% w analogicznym miesiącu ub. r.) oraz wysokie obciążenia na rzecz budżetu (39% w październiku br., 42% przed rokiem). Bariery, której znaczenie wzrosło w skali roku w największym stopniu jest niedobór wykwalifikowanych pracowników (z 21% do 27%), a spadło – niepewność ogólnej sytuacji gospodarczej (z 43% do 33%).

Największe trudności napotymane przez przedsiębiorstwa **budowlano-montażowe** zgłaszające bariery związane są z kosztami zatrudnienia (60% w październiku br., 54% w analogicznym miesiącu ub. r. – jest to bariera, której znaczenie w skali roku wzrosło w największym stopniu) oraz konkurencją na rynku (53% w październiku br., 60% przed rokiem). W porównaniu z październikiem 2013 r. w największym stopniu spadło znaczenie barier związanych z niepewnością ogólnej sytuacji gospodarczej (z 44% do 33%) oraz niedostatecznym popytem (z 36% do 26%).

Podmioty prowadzące działalność w zakresie **handlu hurtowego** najczęściej wskazują trudności związane z konkurencją na rynku (barierę tę sygnalizuje w październiku br. 55% przedsiębiorstw, 61% w analogicznym miesiącu ub. r.) oraz kosztami zatrudnienia (46% w październiku br., 52% przed rokiem). Są to bariery, których znaczenie w ujęciu rocznym zmniejszyło się w największym stopniu.

Przedsiębiorcy prowadzący działalność z zakresu **handlu detalicznego** najbardziej odczuwają bariery związane z konkurencją na rynku (barierę tę sygnalizuje w październiku br. 57% przedsiębiorstw, 61% w analogicznym miesiącu ub. r.) oraz kosztami zatrudnienia (56% w październiku br., 57% przed rokiem). Bariery, której znaczenie najbardziej spadło w skali roku jest niepewność ogólnej sytuacji gospodarczej (z 44% do 30%).

Największe trudności wskazywane przez firmy **usługowe** zgłaszające bariery związane są z kosztami zatrudnienia (61% w październiku br., 62% w analogicznym okresie ub. r.) oraz z wysokimi obciążeniami na rzecz budżetu (55% w październiku, 51% przed rokiem). W porównaniu z październikiem ub. r. w największym stopniu zmalała uciążliwość bariery związanej z niedostatecznym popytem (z 39% do 31%).

Departament Przedsiębiorstw GUS, Al. Niepodległości 208, 00-925 Warszawa, tel. (22) 608 36 51

Wyniki badania koniunktury w przemyśle, budownictwie, handlu i usługach można znaleźć na stronie GUS

<http://stat.gov.pl/obszary-tematyczne/koniunktura/koniunktury/koniunktura-w-przemysle-budownictwie-handlu-i-uslugach-2000-2014.4.8.html>

Zeszyt Metodologiczny „Badanie koniunktury gospodarczej GUS”, 2014

[http://stat.gov.pl/download/gfx/portalinformacyjny/pl/defaultaktualnosci/5516/5/5/1/badanie\\_koniunktury\\_gospodarczej\\_2014\\_05\\_22.pdf](http://stat.gov.pl/download/gfx/portalinformacyjny/pl/defaultaktualnosci/5516/5/5/1/badanie_koniunktury_gospodarczej_2014_05_22.pdf)