

Warszawa, 2014-09-29

**KONIUNKTURA GOSPODARCZA**

we wrześniu 2014 r.

opinie formułowane przez jednostki, których siedziba znajduje się  
w WOJEWÓDZTWIE WIELKOPOLSKIM

Przedsiębiorstwa z siedzibą w województwie wielkopolskim ogólny klimat koniunktury w **przetwórstwie przemysłowym** oceniają we wrześniu korzystnie, podobnie jak przed miesiącem. Bieżący portfel zamówień i produkcja są oceniane pozytywnie. Prognozy w tym zakresie są nieco mniej optymistyczne od przewidywań z sierpnia. Sytuacja finansowa jest oceniana pozytywnie, podobnie jak w ubiegłym miesiącu, jednak optymistyczne prognozy są ostrożniejsze od zgłaszanych w sierpniu. Zatrudnienie może rosnać, choć w mniejszym stopniu niż w sierpniu. Przedsiębiorcy oczekują, że ceny wyrobów przemysłowych nieznacznie wzrosną.

Ogólny klimat koniunktury w **budownictwie** oceniany jest we wrześniu nieco mniej negatywnie niż w sierpniu. Diagnozy i prognozy sytuacji finansowej są mniej niekorzystne od formułowanych w ubiegłym miesiącu. Bieżący portfel zamówień i produkcja budowlano-montażowa oceniane są nieznacznie pozytywnie, lepiej niż w sierpniu. Odpowiednie przewidywania są nieco mniej optymistyczne od prognoz formułowanych przed miesiącem. Redukcje zatrudnienia mogą być zbliżone do planowanych w sierpniu. Ceny robót budowlano-montażowych mogą spadać nieco wolniej niż oczekiwano przed miesiącem.

Ogólny klimat koniunktury w **handlu hurtowym** oceniany jest we wrześniu pozytywnie, podobnie jak w ubiegłym miesiącu. Diagnozy i prognozy sprzedaży oraz sytuacji finansowej są optymistyczne, choć ostrożniejsze od zgłaszanych w sierpniu. Możliwy jest wzrost zatrudnienia, zbliżony do planowanego przed miesiącem. Przedsiębiorcy przewidują, że ceny mogą rosnać.

Ogólny klimat koniunktury w **handlu detalicznym** oceniany jest mniej korzystnie niż w sierpniu. Przewidywania dotyczące sprzedaży są mniej optymistyczne od formułowanych przed miesiącem. Odpowiednie oceny bieżące są negatywne, gorsze niż w sierpniu. Diagnozy sytuacji finansowej są nieznacznie pozytywne, wobec niekorzystnych opinii sprzed miesiąca. W najbliższych trzech miesiącach sytuacja finansowa może nie ulec zmianie. Wzrost zatrudnienia może być zbliżony do planowanego w sierpniu. Przedsiębiorcy przewidują, iż ceny towarów będą rosnać.

Kierujący jednostkami z sekcji **informacja i komunikacja** oceniają we wrześniu koniunkturę mniej korzystnie niż przed miesiącem i przed rokiem. Oceny koniunktury formułowane przez podmioty z sekcji **transport i gospodarka magazynowa** są mniej pesymistyczne od zgłaszanych w sierpniu bieżącego i września ubiegłego roku. Podmioty z sekcji **działalność związana z zakwaterowaniem i usługami gastronomicznymi** oceniają koniunkturę mniej niekorzystnie niż w ubiegłym miesiącu, przy pozytywnych opiniach sprzed roku.

W **przetwórstwie przemysłowym** badaniem objęte są podmioty o liczbie pracujących 10 i więcej osób. W pozostałych badaniach (**budownictwo, handel hurtowy i detaliczny, usługi**) uczestniczą również podmioty o liczbie pracujących do 9 osób.

**Przetwórstwo przemysłowe** — sekcja C; **Budownictwo** — sekcja F; **Handel hurtowy** — dział 46; **Handel detaliczny** — działy 45 i 47

**Usługi** — sekcje: H – Transport i gospodarka magazynowa, I – Działalność związana z zakwaterowaniem i usługami gastronomicznymi, J – Informacja i komunikacja, K – Działalność finansowa i ubezpieczeniowa, L – Działalność związana z obsługą rynku nieruchomości, M – Działalność profesjonalna, naukowa i techniczna, N – Działalność w zakresie usług administrowania i działalność wspierająca, P – Edukacja, Q – Opieka zdrowotna i pomoc społeczna, R – Działalność związana z kulturą, rozrywką i rekreacją, S – Pozostała działalność usługowa

Opracowanie:

Departament Przedsiębiorstw

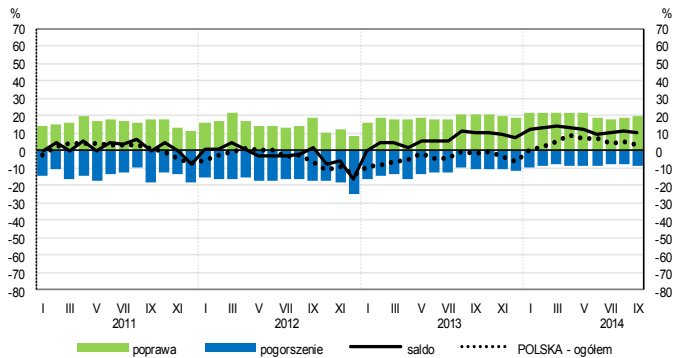
Kontakt w sprawach merytorycznych:

Hanna Sękowska tel. 22 608 36 51, Magdalena Świącka tel. 22 608 35 50, Olga Gaca tel. 22 608 36 51,

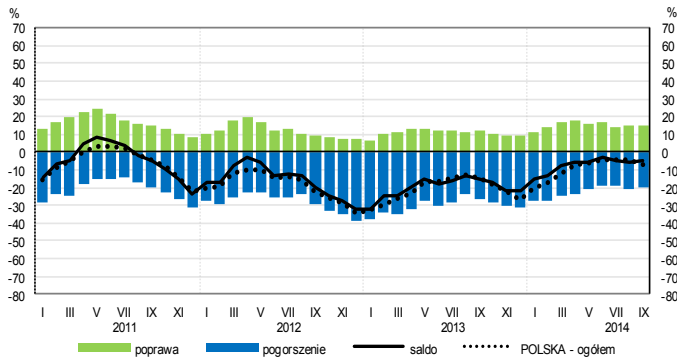
Hubert Stefaniak tel. 22 608 35 50, Łukasz Gontarz tel. 22 608 36 51.

# OGÓLNY KLIMAT KONIUNKTURY WEDŁUG SEKCJI / DZIAŁÓW PKD

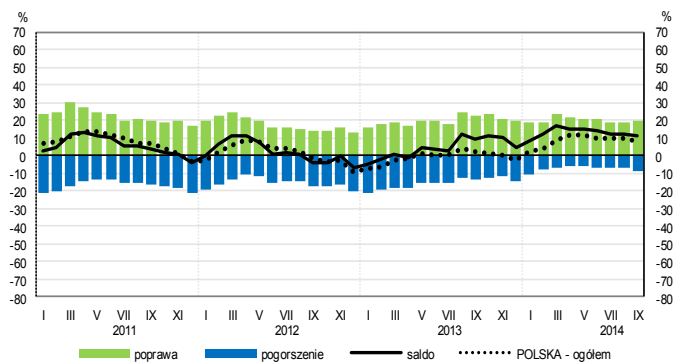
## Przetwórstwo przemysłowe (sekcja C)



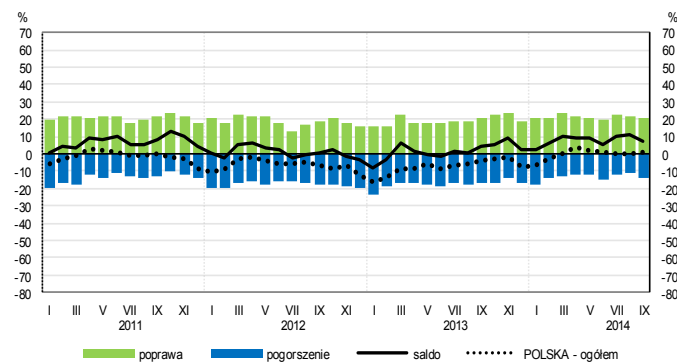
## Budownictwo (sekcja F)



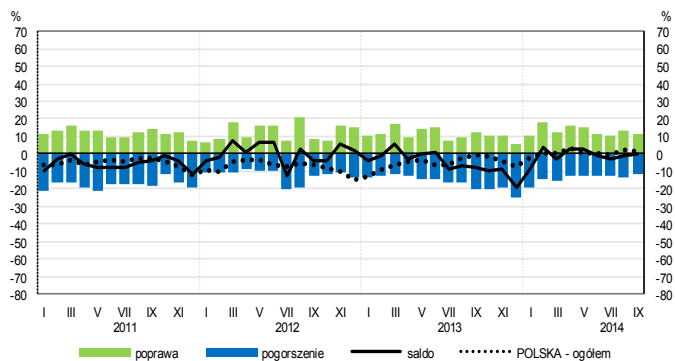
## Handel hurtowy (dział 46)



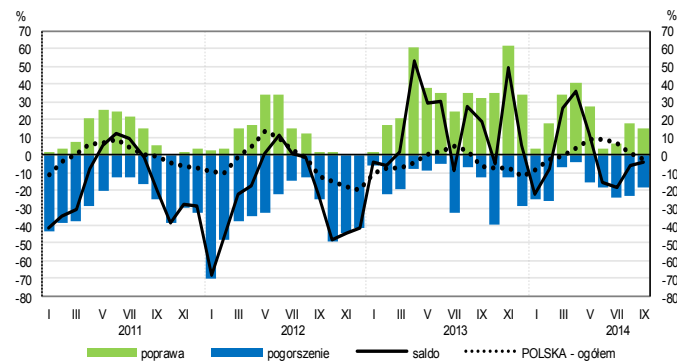
## Handel detaliczny (dział 45+47)



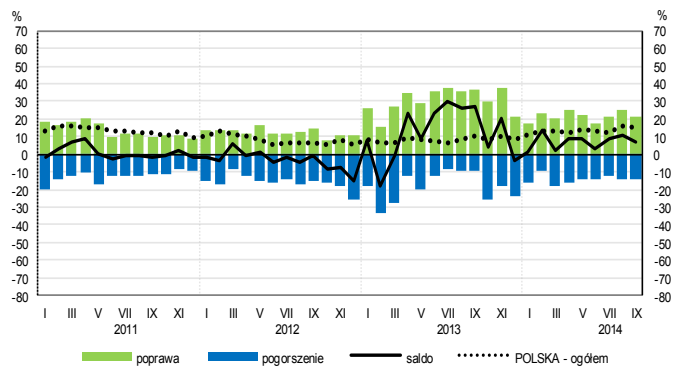
## Transport i gospodarka magazynowa (sekcja H)



## Zakwaterowanie i gastronomia (sekcja I)

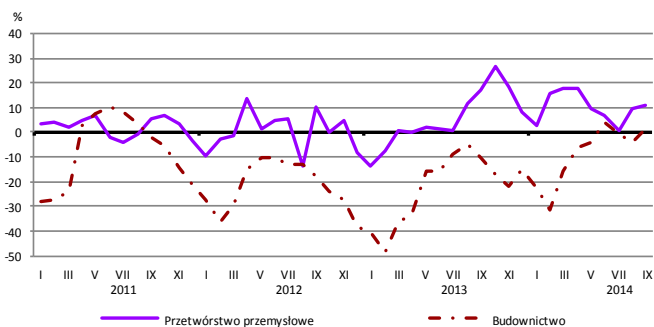


## Informacja i komunikacja (sekcja J)

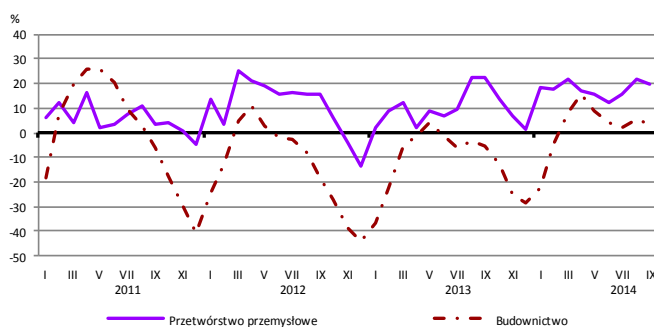


# WYBRANE WSKAŹNIKI WEDŁUG SEKCJI / DZIAŁÓW PKD

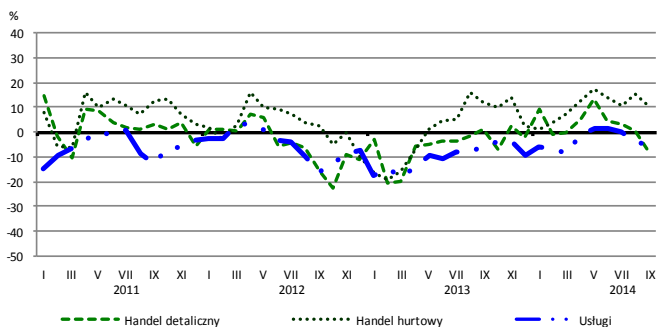
## Bieżąca produkcja



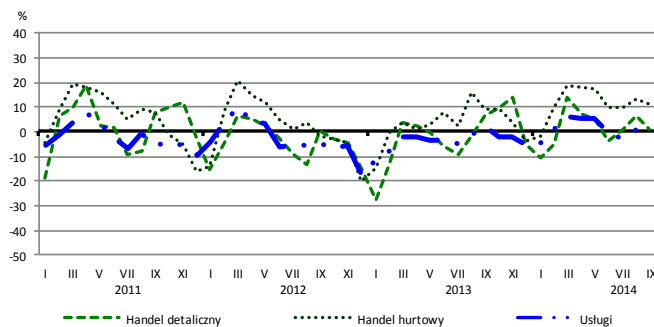
## Przewidywana produkcja



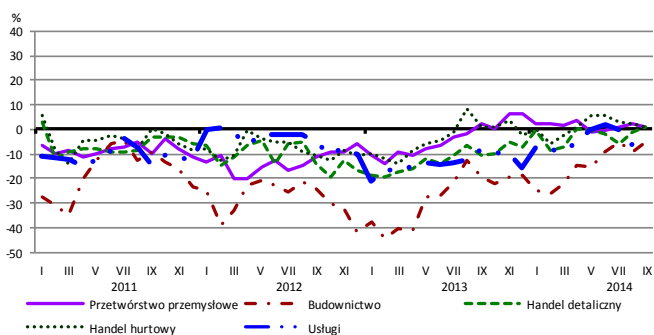
## Bieżąca sprzedaż



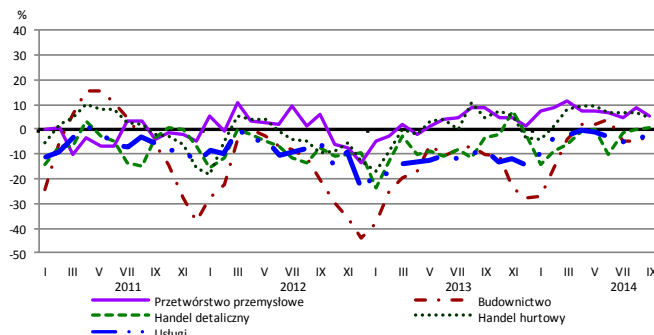
## Przewidywana sprzedaż



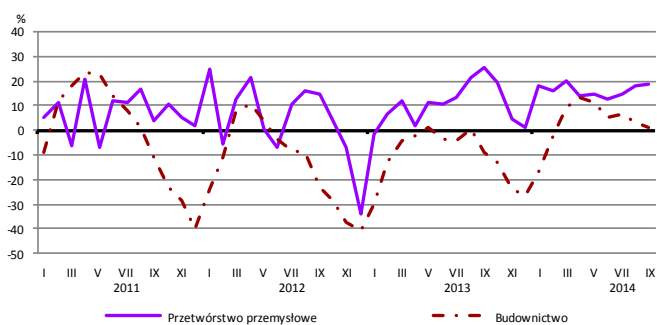
## Bieżąca sytuacja finansowa



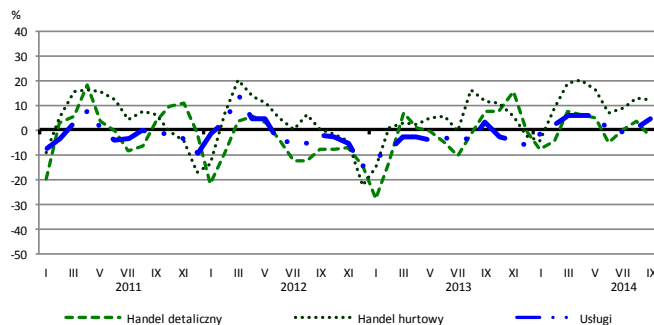
## Przewidywana sytuacja finansowa



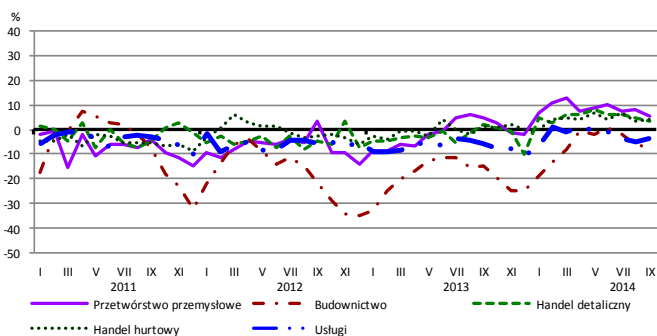
## Przewidywany portfel zamówień na rynku krajowym



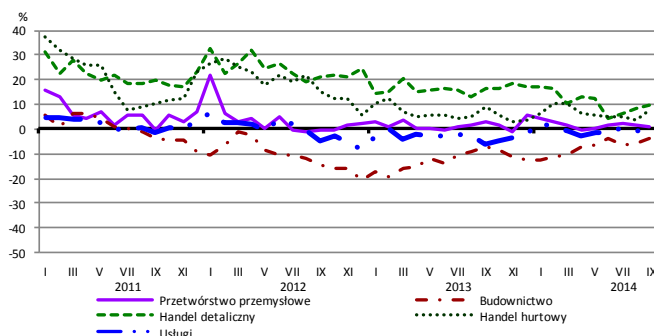
## Przewidywany popyt



## Przewidywane zatrudnienie

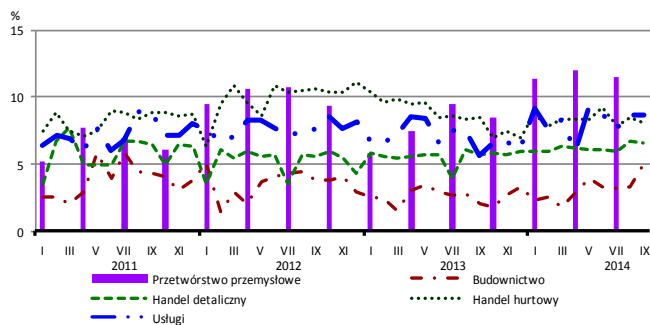


## Przewidywane ceny

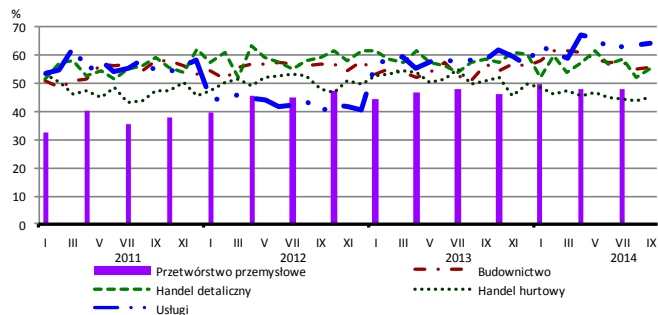


# BARIERY DZIAŁALNOŚCI GOSPODARCZEJ

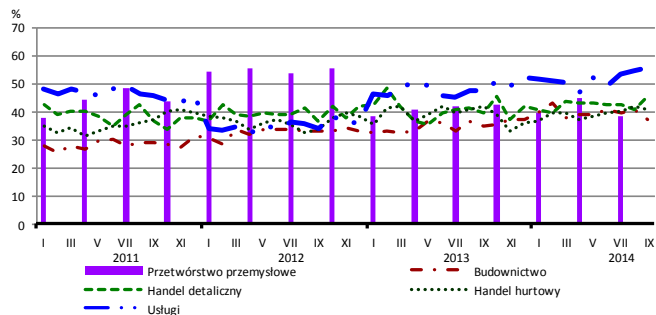
## Brak barier



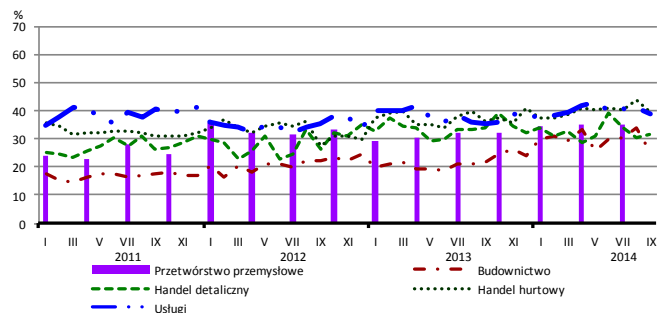
## Koszty zatrudnienia



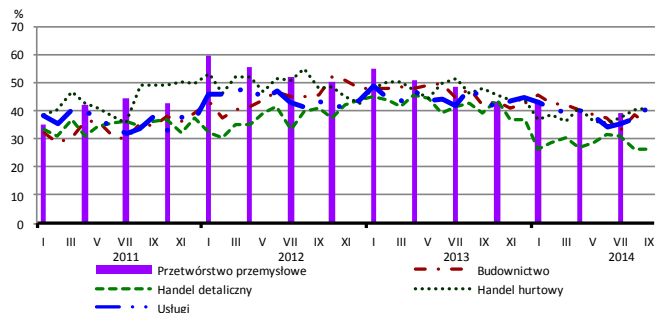
## Wysokie obciążenia na rzecz budżetu



## Niejasne i niespójne przepisy prawne



## Niepewność ogólnej sytuacji gospodarczej



Największy odsetek przedsiębiorców **nieodczuwających żadnych barier w prowadzeniu bieżącej działalności gospodarczej** we wrześniu br. jest odnotowany w jednostkach prowadzących działalność z zakresu usług (8,6%), w dalszej kolejności – handlu hurtowego (8,1%), handlu detalicznego (6,6%), budownictwa (5,0%).

Największe trudności napotykaną przez przedsiębiorstwa **budowlano-montażowe** zgłaszające bariery związane są z konkurencją na rynku (56% we wrześniu br., 58% przed rokiem) oraz kosztami zatrudnienia (56% we wrześniu br., 57% w analogicznym miesiącu ub. r.). W skali roku w największym stopniu wzrosło znaczenie barier związanych z niedoborem wykwalifikowanych pracowników (z 15% do 20%) oraz niejasnymi i niespójnymi przepisami prawnymi (z 22% do 26%), natomiast spadło – bariery związanej z niedostatecznym popytem (z 40% do 25%).

Podmioty prowadzące działalność w zakresie **handlu hurtowego** najczęściej wskazują trudności związane z konkurencją na rynku (barierę tę sygnalizuje we wrześniu br. 58% przedsiębiorstw, 59% w analogicznym miesiącu ub. r.). Bariery, których znaczenie najbardziej spadło w skali roku są niepewność ogólnej sytuacji gospodarczej (z 48% do 41%) oraz koszty zatrudnienia (z 51% do 45%).

Przedsiębiorcy prowadzący działalność z zakresu **handlu detalicznego** najbardziej odczuwają bariery związane z kosztami zatrudnienia (barierę tę sygnalizuje we wrześniu br. 55% przedsiębiorstw, 59% w analogicznym miesiącu ub. r.) oraz konkurencją na rynku (54% we wrześniu br., 55% przed rokiem). Bariery, której znaczenie najbardziej wzrosło w skali roku są wysokie obciążenia na rzecz budżetu (z 40% do 46%), a spadło – bariery związanej z niepewnością ogólnej sytuacji gospodarczej (z 39% do 27%).

Największe trudności wskazywane przez firmy **usługowe** zgłaszające bariery związane są z kosztami zatrudnienia (64% we wrześniu br., 59% w analogicznym okresie ub. r.) oraz z wysokimi obciążeniami na rzecz budżetu (56% we wrześniu, 48% przed rokiem) – w skali roku znaczenie tych barier wzrosło w największym stopniu. W porównaniu z wrześniem ub. r. w istotnym stopniu zmalała uciążliwość bariery związanej z niedostatecznym popytem (z 36% do 30%).

Departament Przedsiębiorstw GUS, Al. Niepodległości 208, 00-925 Warszawa, tel. (22) 608 36 51

Wyniki badania koniunktury w przemyśle, budownictwie, handlu i usługach można znaleźć na stronie GUS

<http://stat.gov.pl/obszary-tematyczne/koniunktura/koniunktury/koniunktura-w-przemysle-budownictwie-handlu-i-uslugach-2000-2014.4.8.html>

Zeszyt Metodologiczny „Badanie koniunktury gospodarczej GUS”, 2014

[http://stat.gov.pl/download/gfx/portalinformacyjny/pl/defaultaktualnosci/5516/5/5/1/badanie\\_koniunktury\\_gospodarczej\\_2014\\_05\\_22.pdf](http://stat.gov.pl/download/gfx/portalinformacyjny/pl/defaultaktualnosci/5516/5/5/1/badanie_koniunktury_gospodarczej_2014_05_22.pdf)