

**KONIUNKTURA GOSPODARCZA**

w marcu 2014 r.

opinie formułowane przez jednostki, których siedziba znajduje się  
w WOJEWÓDZTWIE WIELKOPOLSKIM

Przedsiębiorstwa z siedzibą w województwie wielkopolskim ogólny klimat koniunktury w **przetwórstwie przemysłowym** w marcu oceniają optymistycznie, podobnie jak przed miesiącem. Oceny bieżące oraz przewidywania dotyczące portfela zamówień i produkcji są optymistyczne. Sytuacja finansowa oceniana jest nieznacznie pozytywnie, podobnie jak w lutym. Przewidywania w tym zakresie są również korzystne. Przedsiębiorcy planują dalsze zwiększanie zatrudnienia. Ceny wyrobów przemysłowych mogą rosnąć wolniej niż zapowiadano w lutym.

Ogólny klimat koniunktury w **budownictwie** oceniany jest w marcu mniej negatywnie niż w lutym. Diagnozy portfela zamówień i produkcji budowlano-montażowej, a także oceny i przewidywania dotyczące sytuacji finansowej są mniej pesymistyczne od sygnalizowanych w ubiegłym miesiącu. Prognozy portfela zamówień i produkcji budowlano-montażowej są optymistyczne, wobec negatywnych przewidywań formułowanych w lutym. Przedsiębiorcy zapowiadają mniej znaczący niż planowano w ubiegłym miesiącu spadek zatrudnienia. Ceny robót budowlano-montażowych mogą zmniejszać się w stopniu zbliżonym do oczekiwanego w lutym.

Ogólny klimat koniunktury w **handlu hurtowym** oceniany jest w marcu bardziej optymistycznie niż w ubiegłym miesiącu. Diagnozy i prognozy sprzedaży oraz przewidywania dotyczące sytuacji finansowej są bardziej korzystne od formułowanych w lutym. Oceny bieżącej sytuacji finansowej są mniej pesymistyczne niż przed miesiącem. Zatrudnienie w najbliższych trzech miesiącach może się nieznacznie zwiększać. Ceny mogą rosnąć w tempie oczekiwanym w lutym.

Ogólny klimat koniunktury w **handlu detalicznym** oceniany jest pozytywnie, lepiej niż w lutym. Przewidywania dotyczące sprzedaży są optymistyczne, wobec niekorzystnych prognoz sprzed miesiąca. Bieżąca sprzedaż utrzymuje się na poziomie z lutego. Diagnozy sytuacji finansowej są nadal negatywne. Odpowiednie prognozy są nieco mniej niekorzystne od zgłaszanych w lutym. Zatrudnienie może się zwiększać. Przedsiębiorcy zapowiadają, iż ceny towarów będą rosnąć wolniej niż oczekiwano miesiąc wcześniej.

Kierujący jednostkami z sekcji **działalność związana z zakwaterowaniem i usługami gastronomicznymi** zgłaszają w marcu korzystne oceny koniunktury, lepsze od formułowanych przed miesiącem i przed rokiem. Podmioty z sekcji **informacja i komunikacja** oceniają koniunkturę mniej optymistycznie niż w lutym br., ale lepiej od negatywnych opinii z marca ub. r. Oceny koniunktury formułowane przez dyrektorów firm z sekcji **transport i gospodarka magazynowa** są niekorzystne, gorsze od pozytywnych opinii sprzed miesiąca i sprzed roku.

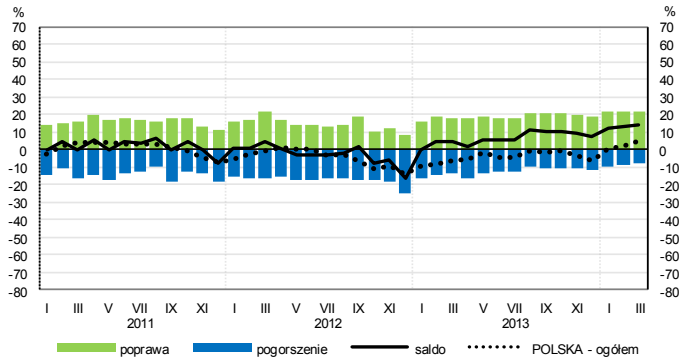
W **przetwórstwie przemysłowym** badaniem objęte są podmioty o liczbie pracujących 10 i więcej osób. W pozostałych badaniach (**budownictwo, handel hurtowy i detaliczny, usługi**) uczestniczą również podmioty o liczbie pracujących do 9 osób.

**Przetwórstwo przemysłowe** — sekcja C; **Budownictwo** — sekcja F; **Handel hurtowy** — dział 46; **Handel detaliczny** — działy 45 i 47

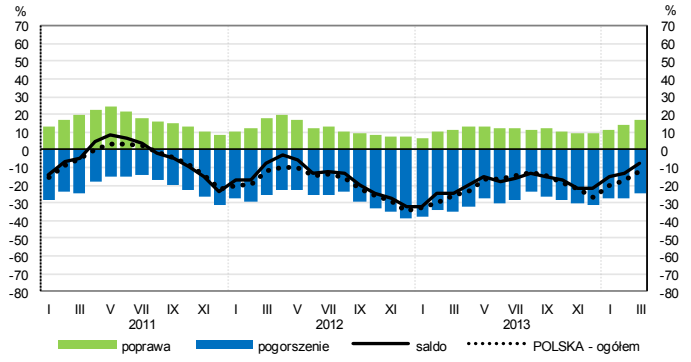
**Usługi** — sekcje: H – Transport i gospodarka magazynowa, I – Działalność związana z zakwaterowaniem i usługami gastronomicznymi, J – Informacja i komunikacja, K – Działalność finansowa i ubezpieczeniowa, L – Działalność związana z obsługą rynku nieruchomości, M – Działalność profesjonalna, naukowa i techniczna, N – Działalność w zakresie usług administrowania i działalność wspierająca, P – Edukacja, Q – Opieka zdrowotna i pomoc społeczna, R – Działalność związana z kulturą, rozrywką i rekreacją, S – Pozostała działalność usługowa

# OGÓLNY KLIMAT KONIUNKTURY WEDŁUG SEKCJI / DZIAŁÓW PKD

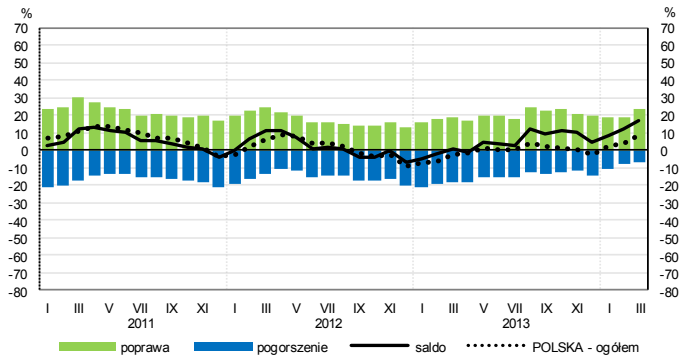
## Przetwórstwo przemysłowe (sekcja C)



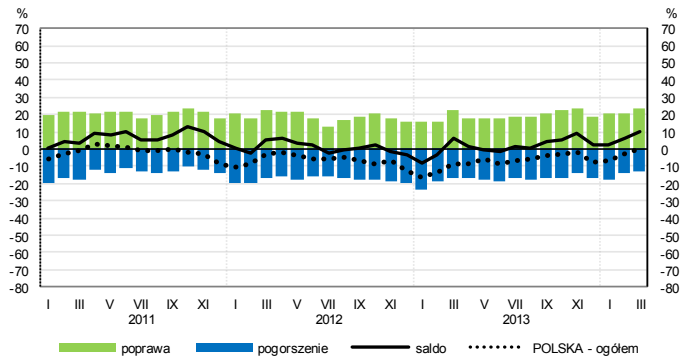
## Budownictwo (sekcja F)



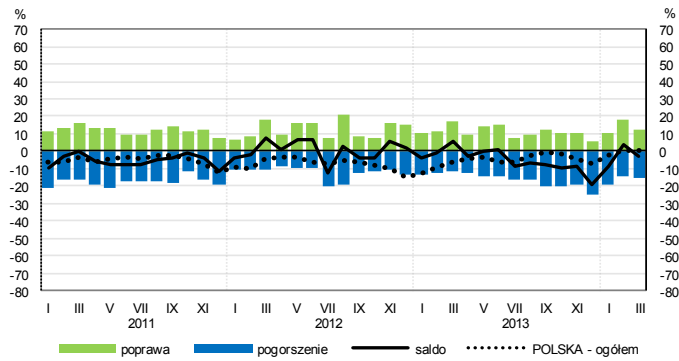
## Handel hurtowy (dział 46)



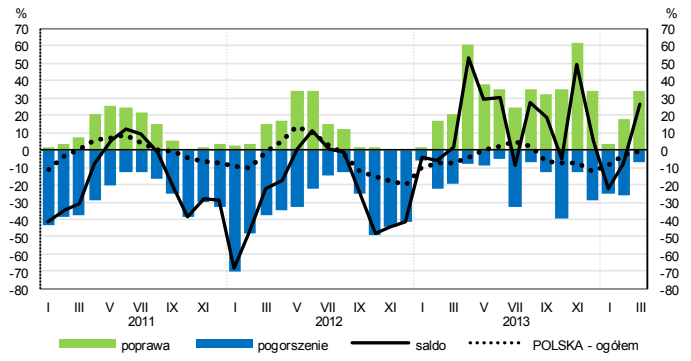
## Handel detaliczny (dział 45+47)



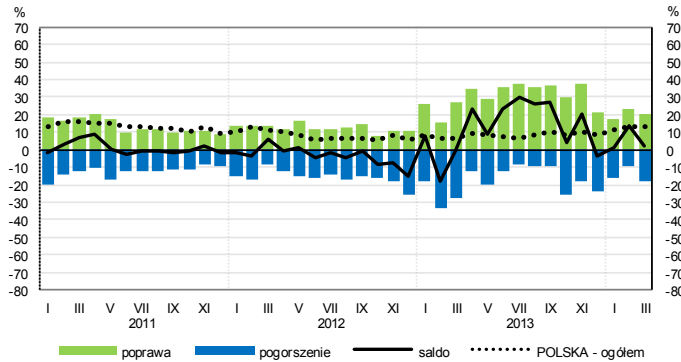
## Transport i gospodarka magazynowa (sekcja H)



## Zakwaterowanie i gastronomia (sekcja I)

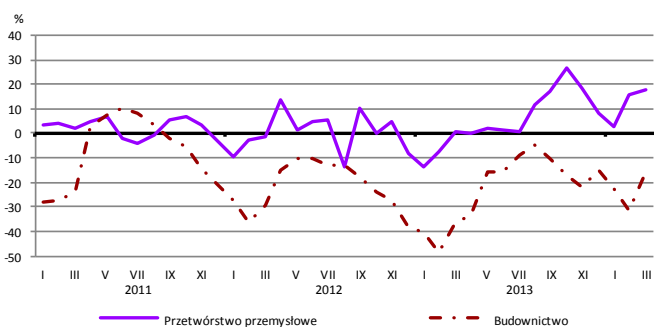


## Informacja i komunikacja (sekcja J)

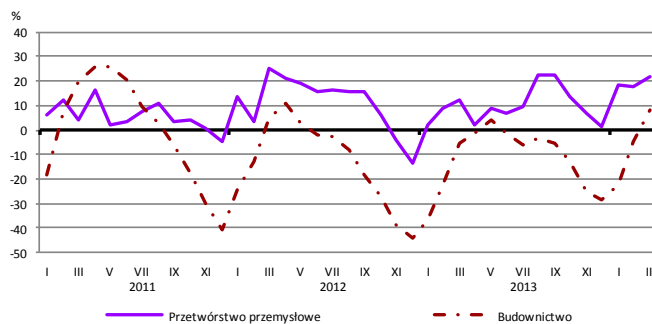


# WYBRANE WSKAŹNIKI WEDŁUG SEKCJI / DZIAŁÓW PKD

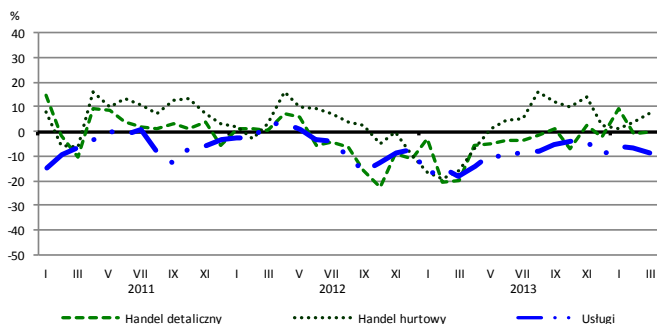
## Bieżąca produkcja



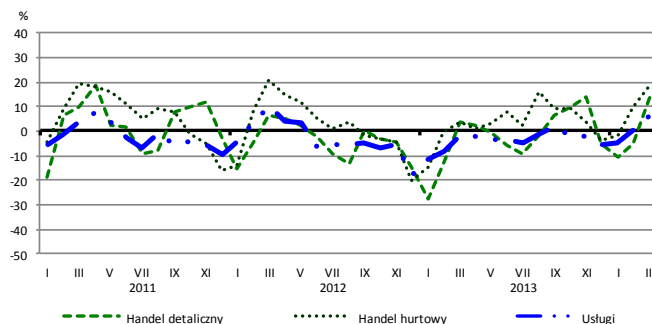
## Przewidywana produkcja



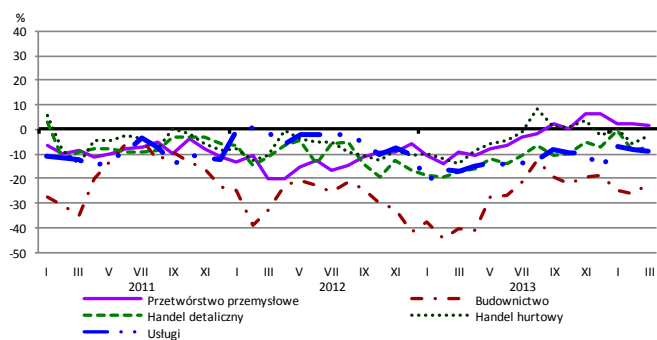
## Bieżąca sprzedaż



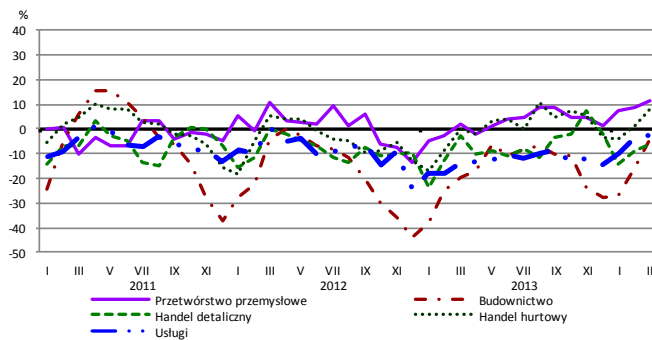
## Przewidywana sprzedaż



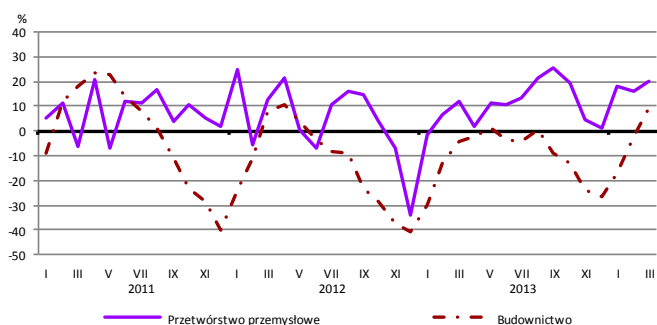
## Bieżąca sytuacja finansowa



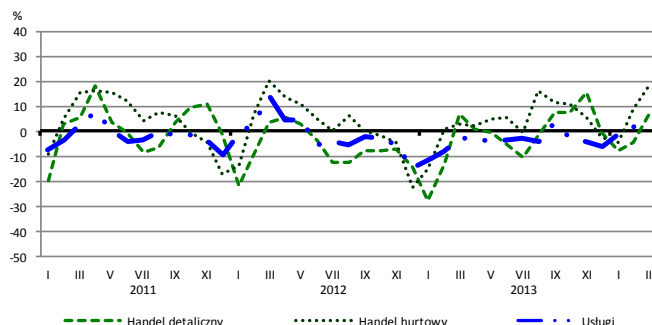
## Przewidywana sytuacja finansowa



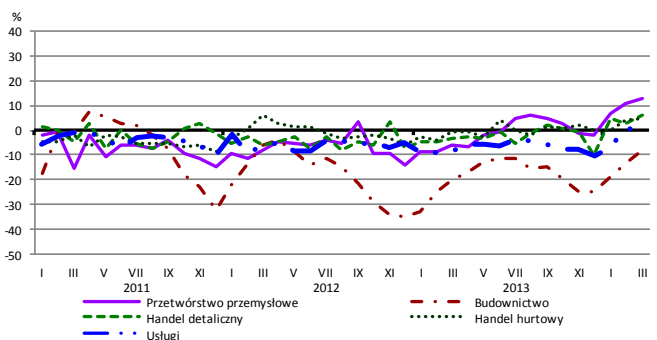
## Przewidywany portfel zamówień na rynku krajowym



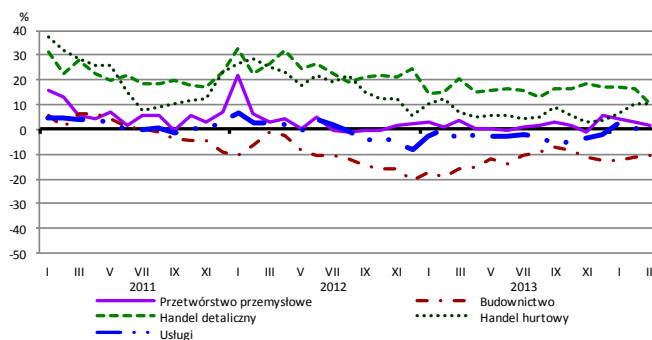
## Przewidywany popyt



## Przewidywane zatrudnienie

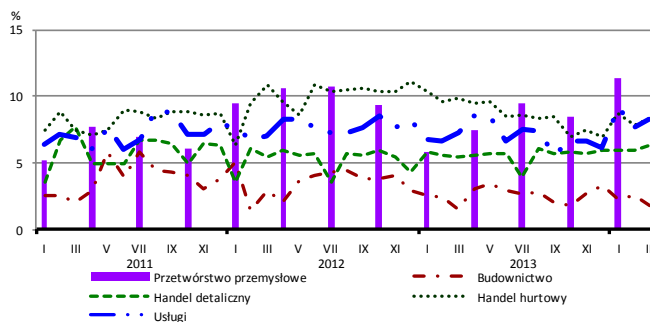


## Przewidywane ceny

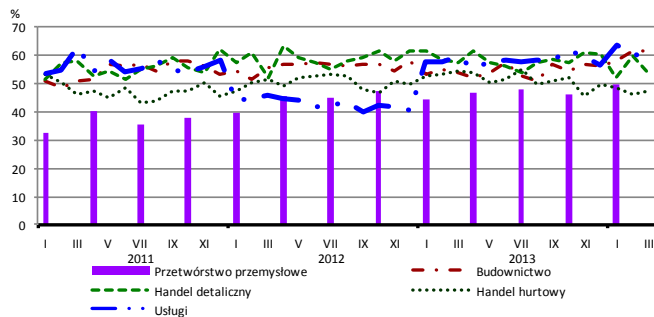


# BARIERY DZIAŁALNOŚCI GOSPODARCZEJ

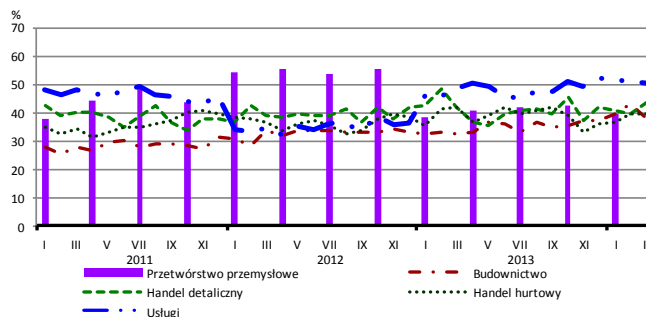
## Brak barier



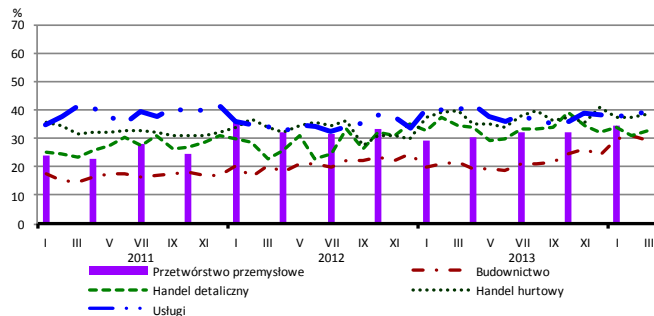
## Koszty zatrudnienia



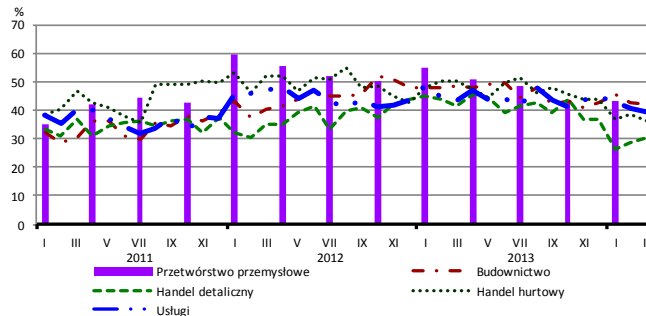
## Wysokie obciążenia na rzecz budżetu



## Niejasne i niespójne przepisy prawne



## Niepewność ogólnej sytuacji gospodarczej



Największy odsetek przedsiębiorców **nieodczuwających żadnych barier w prowadzeniu bieżącej działalności gospodarczej** w marcu br. jest odnotowywany w jednostkach prowadzących działalność z zakresu handlu hurtowego (8,3%), w dalszej kolejności – usług (8,3%), handlu detalicznego (6,3%), budownictwa (1,8%).

Największe trudności napotymane przez przedsiębiorstwa **budowlano-montażowe** zgłaszające bariery związane są z kosztami zatrudnienia (61% w marcu br., 54% w analogicznym miesiącu ub. r. – jest to bariera, której znaczenie w skali roku wzrosło w największym stopniu) oraz konkurencją na rynku (59% w marcu br., 55% przed rokiem). W podobnym stopniu, jak koszty zatrudnienia, wzrosło również znaczenie bariery związanej z niejasnymi i niespójnymi przepisami prawnymi (z 22% do 29%). W skali roku w największym stopniu spadło znaczenie bariery związanej z niedostatecznym popytem (z 49% do 37%).

Podmioty prowadzące działalność w zakresie **handlu hurtowego** najczęściej wskazują trudności związane z konkurencją na rynku (barierę tę sygnalizuje w marcu br. 53% przedsiębiorstw, 52% w analogicznym miesiącu ub. r.). Barrierami, których znaczenie najbardziej spadło w skali roku są niepewność ogólnej sytuacji gospodarczej (z 50% do 36%) oraz trudności w rozrachunkach z kontrahentami (z 42% do 34%).

Przedsiębiorcy prowadzący działalność z zakresu **handlu detalicznego** najbardziej odczuwają bariery związane z konkurencją na rynku (barierę tę sygnalizuje w marcu br. 58% przedsiębiorstw, 59% w analogicznym miesiącu ub. r.) oraz kosztami zatrudnienia (54% w marcu br., 57% przed rokiem). Bariery, której znaczenie najbardziej spadło w skali roku jest niepewność ogólnej sytuacji gospodarczej (z 42% do 30%).

Największe trudności wskazywane przez firmy **usługowe** zgłaszające bariery związane są z kosztami zatrudnienia (59% w marcu br., 60% w analogicznym okresie ub. r.) oraz wysokimi obciążeniami na rzecz budżetu (51% w marcu br., 49% przed rokiem). W porównaniu z marcem ubiegłego roku najbardziej zmniejszyła się uciążliwość bariery związanej z niepewnością ogólnej sytuacji gospodarczej (z 44% do 39%), a zwiększyła się – z niedoborem wykwalifikowanych pracowników (z 10% do 14%).

Departament Przedsiębiorstw GUS, Al. Niepodległości 208, 00-925 Warszawa, tel. (22) 608 36 51  
Wyniki badania koniunktury w przemyśle, budownictwie, handlu i usługach można znaleźć na stronie GUS

[http://www.stat.gov.pl/gus/koniunktury\\_PLK\\_HTML.htm](http://www.stat.gov.pl/gus/koniunktury_PLK_HTML.htm)

Zeszyt Metodologiczny „Badanie koniunktury gospodarczej GUS”, 2013

[http://www.stat.gov.pl/cps/rde/xbcr/gus/kon\\_badanie\\_koniunktury\\_gospodarczej\\_27052013.pdf](http://www.stat.gov.pl/cps/rde/xbcr/gus/kon_badanie_koniunktury_gospodarczej_27052013.pdf)