

Warszawa, 2014-08-29

KONIUNKTURA GOSPODARCZA

w sierpniu 2014 r.

opinie formułowane przez jednostki, których siedziba znajduje się
w WOJEWÓDZTWIE WIELKOPOLSKIM

Przedsiębiorstwa z siedzibą w województwie wielkopolskim ogólny klimat koniunktury w **przetwórstwie przemysłowym** oceniają w sierpniu pozytywnie, podobnie jak w lipcu. Bieżąca sytuacja finansowa oceniana jest nieco bardziej korzystnie niż w ubiegłym miesiącu, jej prognozy wskazują na możliwość dalszej poprawy. Portfel zamówień i produkcja rosną szybciej niż w lipcu. Przewidywania w tym zakresie są bardziej optymistyczne od formułowanych w ubiegłym miesiącu. Przedsiębiorcy planują wzrost zatrudnienia zbliżony do zapowiadanego w lipcu. W najbliższych miesiącach ceny wyrobów przemysłowych mogą nieznacznie rosnąć.

Ogólny klimat koniunktury w **budownictwie** oceniany jest w sierpniu negatywnie, podobnie jak w lipcu. Oceny bieżącego portfela zamówień, produkcji budowlano-montażowej oraz sytuacji finansowej są niekorzystne, gorsze niż przed miesiącem. Mimo mniej optymistycznych prognoz portfela zamówień, produkcja budowlano-montażowa może być rozszerzana w większym stopniu niż zapowiadano w lipcu. Utrzymują się niekorzystne prognozy sytuacji finansowej. Redukcje zatrudnienia mogą być większe od planowanych w ubiegłym miesiącu. Ceny robót budowlano-montażowych mogą spadać w stopniu zbliżonym do oczekiwanego w lipcu.

Ogólny klimat koniunktury w **handlu hurtowym** oceniany jest w sierpniu pozytywnie, podobnie jak w ubiegłym miesiącu. Utrzymują się korzystne diagnozy i prognozy sytuacji finansowej. Oceny bieżące oraz przewidywania dotyczące sprzedaży są bardziej optymistyczne od zgłaszanych w lipcu. Możliwy jest wzrost zatrudnienia, ale mniejszy niż planowano przed miesiącem. Ceny mogą rosnać w tempie niewielkim, zbliżonym do oczekiwanego w lipcu.

Ogólny klimat koniunktury w **handlu detalicznym** oceniany jest optymistycznie, podobnie jak w lipcu. Bieżąca sprzedaż utrzymuje się na poziomie sprzed miesiąca. Odpowiednie prognozy wskazują na możliwy wzrost sprzedaży. Diagnozy sytuacji finansowej są nieznacznie negatywne, choć lepsze od formułowanych przed miesiącem. Przedsiębiorcy przewidują, że w najbliższych miesiącach sytuacja finansowa nie ulegnie zmianie. Wzrost zatrudnienia może być nieco mniejszy od zapowiadanego w lipcu. Ceny towarów mogą rosnać.

Kierujący jednostkami z sekcji **informacja i komunikacja** oceniają w sierpniu koniunkturę nieco bardziej korzystnie niż przed miesiącem, ale gorzej niż przed rokiem. Oceny koniunktury formułowane przez podmioty z sekcji **transport i gospodarka magazynowa** są mniej pesymistyczne od zgłaszanych w lipcu bieżącego i sierpniu ubiegłego roku. Podmioty z sekcji **działalność związana z zakwaterowaniem i usługami gastronomicznymi** oceniają koniunkturę mniej niekorzystnie niż w ubiegłym miesiącu, chociaż gorzej od pozytywnych opinii sprzed roku.

W **przetwórstwie przemysłowym** badaniem objęte są podmioty o liczbie pracujących 10 i więcej osób. W pozostałych badaniach (**budownictwo, handel hurtowy i detaliczny, usługi**) uczestniczą również podmioty o liczbie pracujących do 9 osób.

Przetwórstwo przemysłowe — sekcja C; **Budownictwo** — sekcja F; **Handel hurtowy** — dział 46; **Handel detaliczny** — działy 45 i 47

Usługi — sekcje: H – Transport i gospodarka magazynowa, I – Działalność związana z zakwaterowaniem i usługami gastronomicznymi, J – Informacja i komunikacja, K – Działalność finansowa i ubezpieczeniowa, L – Działalność związana z obsługą rynku nieruchomości, M – Działalność profesjonalna, naukowa i techniczna, N – Działalność w zakresie usług administrowania i działalność wspierająca, P – Edukacja, Q – Opieka zdrowotna i pomoc społeczna, R – Działalność związana z kulturą, rozrywką i rekreacją, S – Pozostała działalność usługowa

Opracowanie:

Departament Przedsiębiorstw

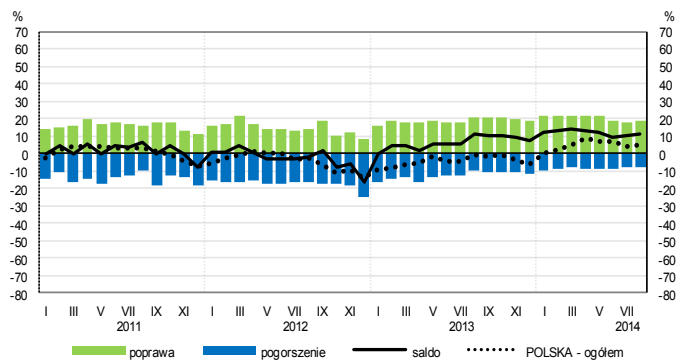
Kontakt w sprawach merytorycznych:

Hanna Sękowska tel. 22 608 36 51, Magdalena Świącka tel. 22 608 35 50, Olga Gaca tel. 22 608 36 51,

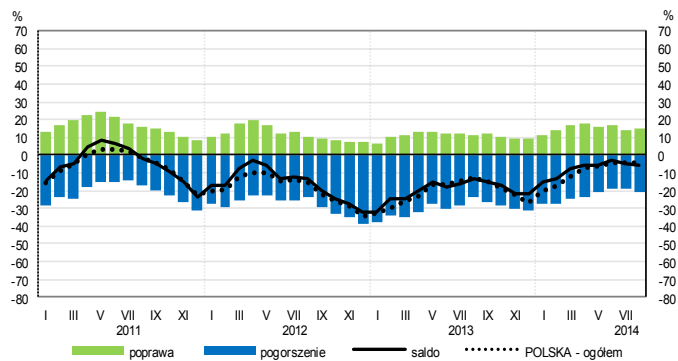
Hubert Stefaniak tel. 22 608 35 50, Łukasz Gontarz tel. 22 608 36 51.

OGÓLNY KLIMAT KONIUNKTURY WEDŁUG SEKCJI / DZIAŁÓW PKD

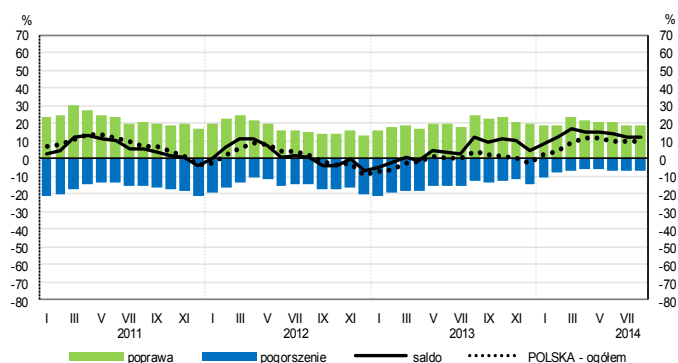
Przetwórstwo przemysłowe (sekcja C)



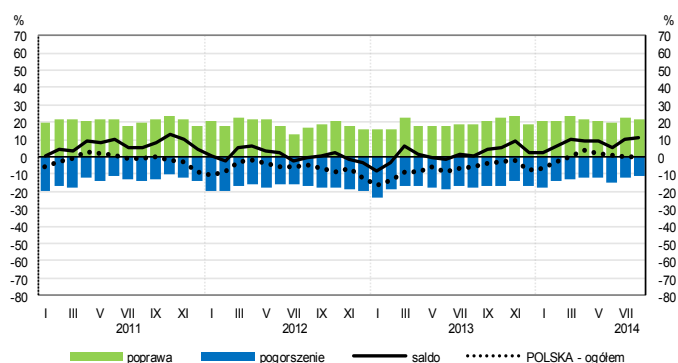
Budownictwo (sekcja F)



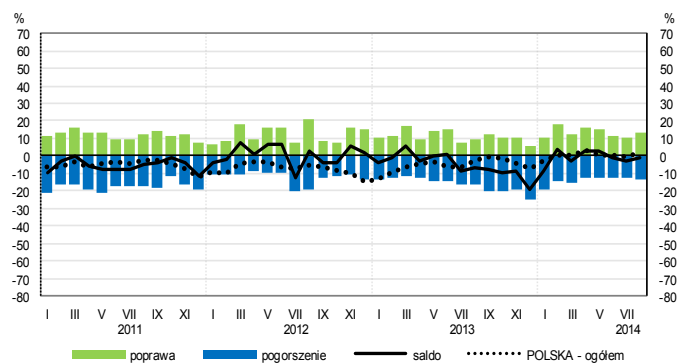
Handel hurtowy (dział 46)



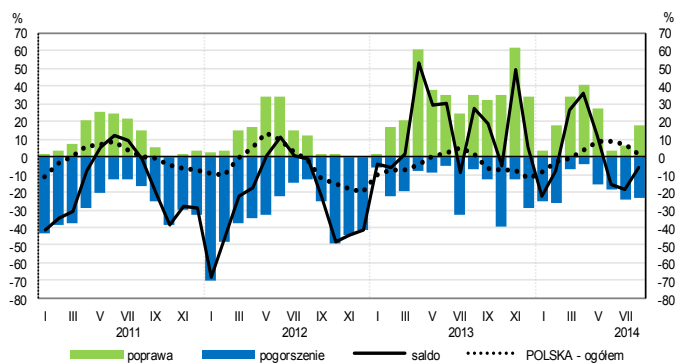
Handel detaliczny (dział 45+47)



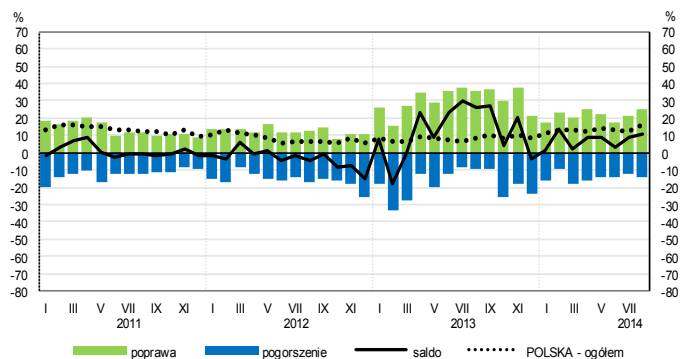
Transport i gospodarka magazynowa (sekcja H)



Zakwaterowanie i gastronomia (sekcja I)

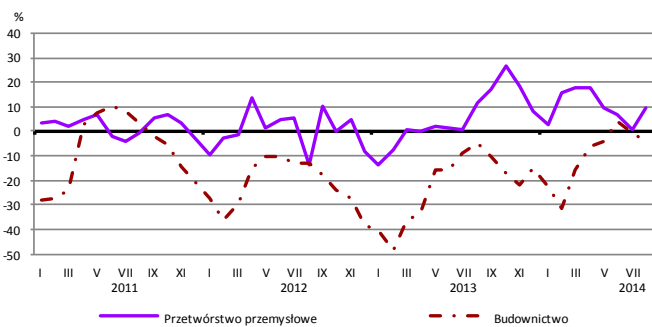


Informacja i komunikacja (sekcja J)

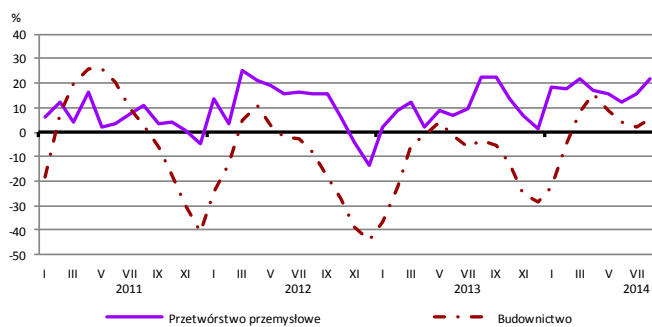


WYBRANE WSKAŹNIKI WEDŁUG SEKCJI / DZIAŁÓW PKD

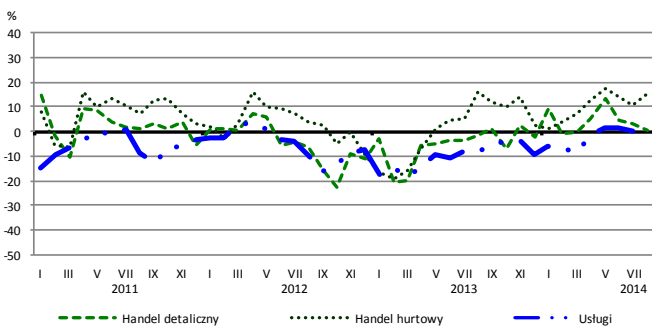
Bieżąca produkcja



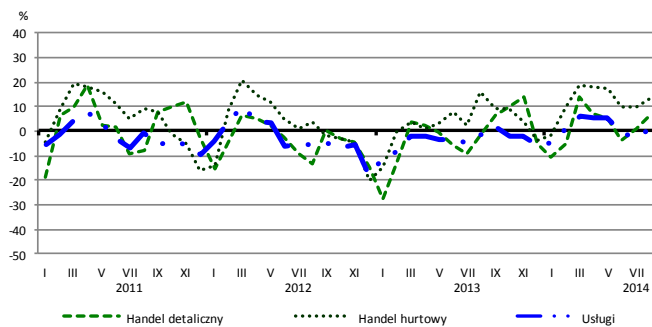
Przewidywana produkcja



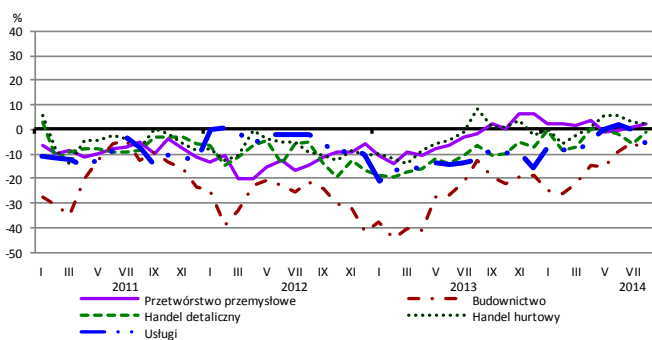
Bieżąca sprzedaż



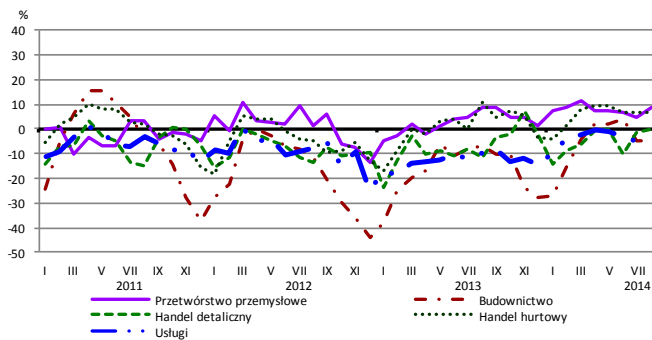
Przewidywana sprzedaż



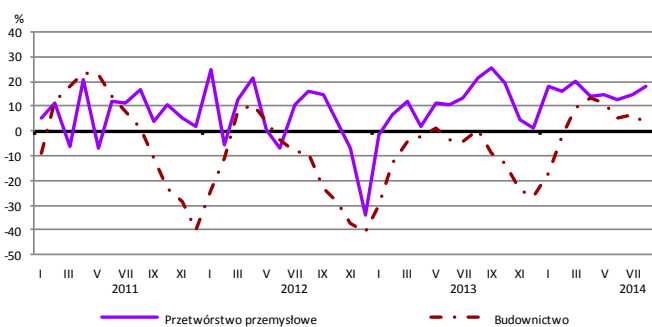
Bieżąca sytuacja finansowa



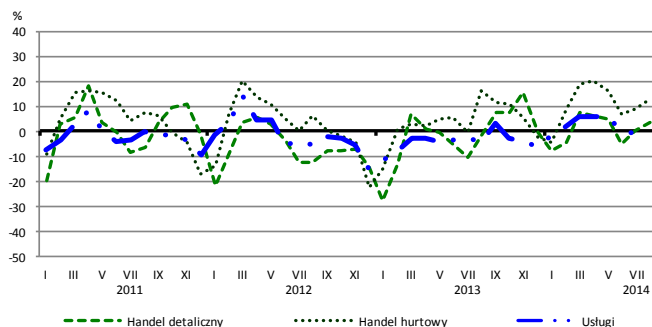
Przewidywana sytuacja finansowa



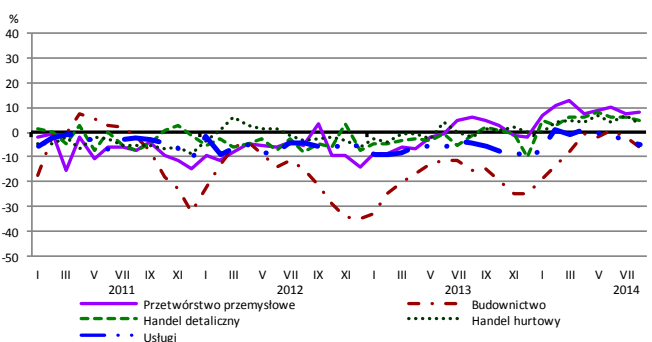
Przewidywany portfel zamówień na rynku krajowym



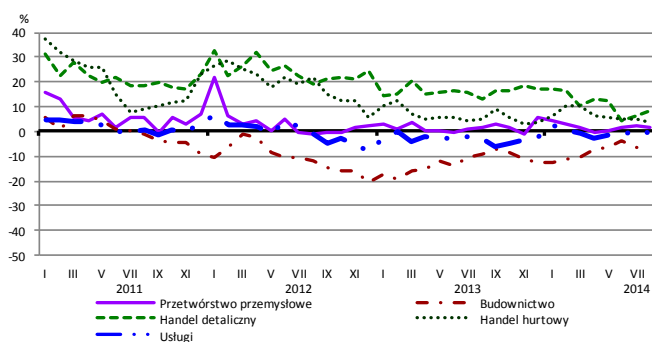
Przewidywany popyt



Przewidywane zatrudnienie

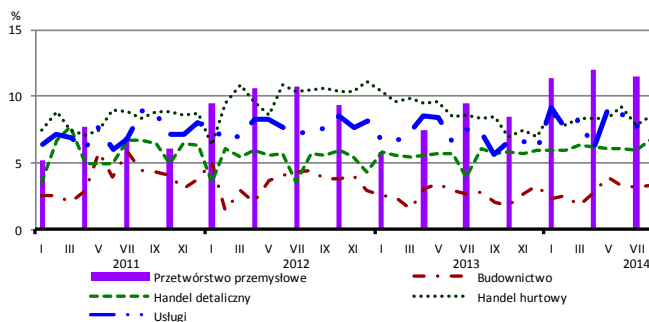


Przewidywane ceny

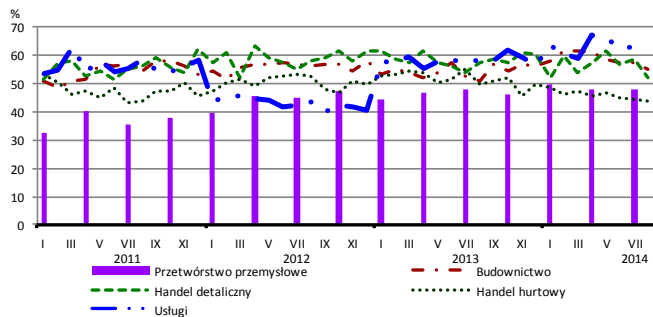


BARIERY DZIAŁALNOŚCI GOSPODARCZEJ

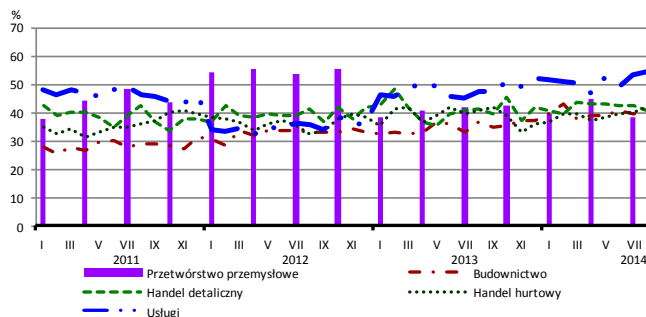
Brak barier



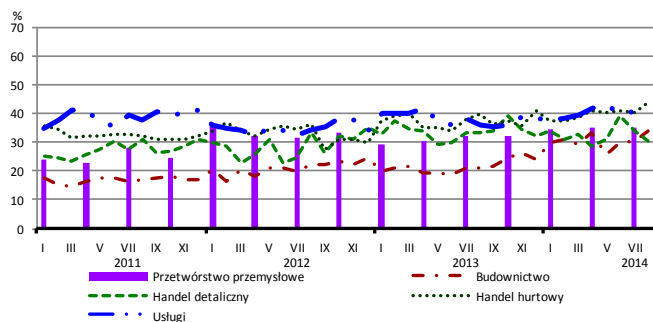
Koszty zatrudnienia



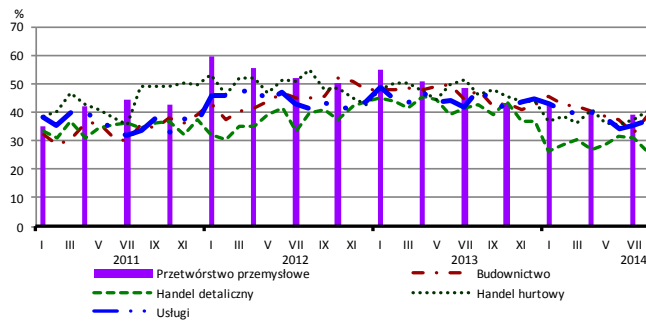
Wysokie obciążenia na rzecz budżetu



Niejasne i niespójne przepisy prawne



Niepewność ogólnej sytuacji gospodarczej



Największy odsetek przedsiębiorców **nieodczuwających żadnych barier w prowadzeniu bieżącej działalności gospodarczej** w sierpniu br. jest odnotowany w jednostkach prowadzących działalność z zakresu usług (8,7%), w dalszej kolejności – handlu hurtowego (8,5%), handlu detalicznego (6,7%), budownictwa (3,3%).

Największe trudności napotykanego przez przedsiębiorstwa **budowlano-montażowe** zgłaszające bariery związane są z konkurencją na rynku (57% w sierpniu br., 61% przed rokiem) oraz kosztami zatrudnienia (55% w sierpniu br., 51% w analogicznym miesiącu ub. r.). W skali roku w największym stopniu wzrosło znaczenie bariery związanej z niejasnymi i niespójnymi przepisami prawnymi (z 21% do 34%), natomiast spadło – barier związanych z niedostatecznym popytem (z 42% do 28%) oraz niepewnością ogólnej sytuacji gospodarczej (z 48% do 39%).

Podmioty prowadzące działalność w zakresie **handlu hurtowego** najczęściej wskazują trudności związane z konkurencją na rynku (barierę tę sygnalizuje w sierpniu br. 60% przedsiębiorstw, 59% w analogicznym miesiącu ub. r.). Bariery, której znaczenie najbardziej wzrosło w skali roku są wysokie odsetki bankowe (z 20% do 25%), a spadło – bariery związanej z niedostatecznym popytem (z 37% do 23%).

Przedsiębiorcy prowadzący działalność z zakresu **handlu detalicznego** najbardziej odczuwają bariery związane z konkurencją na rynku (barierę tę sygnalizuje w sierpniu bieżącego i ubiegłego roku 57% przedsiębiorstw) oraz kosztami zatrudnienia (52% w sierpniu br., 57% przed rokiem). Bariery, której znaczenie najbardziej spadło w skali roku jest niepewność ogólnej sytuacji gospodarczej (z 43% do 26%).

Największe trudności wskazywane przez firmy **usługowe** zgłaszające bariery związane są z kosztami zatrudnienia (64% w sierpniu br., 58% w analogicznym okresie ub. r.) oraz z wysokimi obciążeniami na rzecz budżetu (55% w sierpniu br., 47% przed rokiem). W skali roku znaczenie tych barier wzrosło w największym stopniu. W porównaniu z sierpniem ub. r. w największym stopniu zmalała uciążliwość bariery związanej z niepewnością ogólnej sytuacji gospodarczej (z 48% do 37%).

Departament Przedsiębiorstw GUS, Al. Niepodległości 208, 00-925 Warszawa, tel. (22) 608 36 51

Wyniki badania koniunktury w przemyśle, budownictwie, handlu i usługach można znaleźć na stronie GUS

<http://stat.gov.pl/obszary-tematyczne/koniunktura/koniunktury/koniunktura-w-przemysle-budownictwie-handlu-i-uslugach-2000-2014.4.8.html>

Zeszyt Metodologiczny „Badanie koniunktury gospodarczej GUS”, 2014

http://stat.gov.pl/download/gfx/portalinformacyjny/pl/defaultaktualnosci/5516/5/5/1/badanie_koniunktury_gospodarczej_2014_05_22.pdf