

Warszawa, 2014-06-27

KONIUNKTURA GOSPODARCZA

w czerwcu 2014 r.

opinie formułowane przez jednostki, których siedziba znajduje się
w WOJEWÓDZTWIE WIELKOPOLSKIM

Przedsiębiorstwa z siedzibą w województwie wielkopolskim ogólny klimat koniunktury w **przetwórstwie przemysłowym** oceniają w czerwcu korzystnie, choć nieco gorzej niż w maju. Oceny bieżącego portfela zamówień i produkcji oraz odpowiednie przewidywania w tym zakresie są optymistyczne, ale ostrożniejsze od zgłaszanych w ubiegłym miesiącu. Sytuacja finansowa nie zmienia się. Odpowiednie korzystne prognozy są zbliżone do formułowanych w maju. Przedsiębiorcy planują wzrost zatrudnienia w skali zapowiadanej w ubiegłym miesiącu. W najbliższych miesiącach ceny wyrobów przemysłowych mogą nieznacznie rosnąć.

Ogólny klimat koniunktury w **budownictwie** oceniany jest w czerwcu mniej negatywnie niż w maju. Bieżąca sytuacja finansowa oceniana jest mniej niekorzystnie niż przed miesiącem, prognozy w tym zakresie są nieco bardziej optymistyczne od przewidywań formułowanych w maju. Diagnozy portfela zamówień i produkcji budowlano-montażowej są korzystne, lepsze od negatywnych ocen zgłaszanych przed miesiącem. Odpowiednie prognozy są mniej optymistyczne od formułowanych w maju. Przedsiębiorcy zapowiadają niewielki wzrost zatrudnienia. Ceny robót budowlano-montażowych mogą spadać nieco wolniej niż oczekiwano w ubiegłym miesiącu.

Ogólny klimat koniunktury w **handlu hurtowym** oceniany jest w czerwcu optymistycznie, podobnie jak w ubiegłym miesiącu. Utrzymują się pozytywne oceny bieżącej sytuacji finansowej. Odpowiednie przewidywania oraz diagnozy i prognozy sprzedaży są mniej korzystne od zgłaszanych w maju. Zatrudnienie może się zwiększać, choć w stopniu nieco mniejszym niż planowano przed miesiącem. Ceny mogą rosnąć w tempie zbliżonym do oczekiwanego w maju.

Ogólny klimat koniunktury w **handlu detalicznym** oceniany jest mniej optymistycznie niż w maju. Oceny bieżącej sprzedaży są pozytywne, choć ostrożniejsze od sygnalizowanych miesiąc wcześniej. Przewidywania w tym zakresie oraz diagnozy i prognozy sytuacji finansowej są negatywne, gorsze od zgłaszanych w maju. Zatrudnienie może rosnąć nieco mniej znacząco niż zapowiadano w maju. Przedsiębiorcy przewidują, iż ceny towarów będą rosnąć wolniej niż prognozowano przed miesiącem.

Kierujący jednostkami z sekcji **informacja i komunikacja** oceniają w czerwcu koniunkturę mniej optymistycznie niż przed miesiącem i przed rokiem. Oceny koniunktury formułowane przez podmioty z sekcji **transport i gospodarka magazynowa** oraz **związana z zakwaterowaniem i usługami gastronomicznymi** są negatywne, gorsze od pozytywnych opinii z maja bieżącego i czerwca ubiegłego roku.

W **przetwórstwie przemysłowym** badaniem objęte są podmioty o liczbie pracujących 10 i więcej osób. W pozostałych badaniach (**budownictwo, handel hurtowy i detaliczny, usługi**) uczestniczą również podmioty o liczbie pracujących do 9 osób.

Przetwórstwo przemysłowe — sekcja C; **Budownictwo** — sekcja F; **Handel hurtowy** — dział 46; **Handel detaliczny** — działy 45 i 47

Usługi — sekcje: H – Transport i gospodarka magazynowa, I – Działalność związana z zakwaterowaniem i usługami gastronomicznymi, J – Informacja i komunikacja, K – Działalność finansowa i ubezpieczeniowa, L – Działalność związana z obsługą rynku nieruchomości, M – Działalność profesjonalna, naukowa i techniczna, N – Działalność w zakresie usług administrowania i działalność wspierająca, P – Edukacja, Q – Opieka zdrowotna i pomoc społeczna, R – Działalność związana z kulturą, rozrywką i rekreacją, S – Pozostała działalność usługowa

Opracowanie:

Departament Przedsiębiorstw

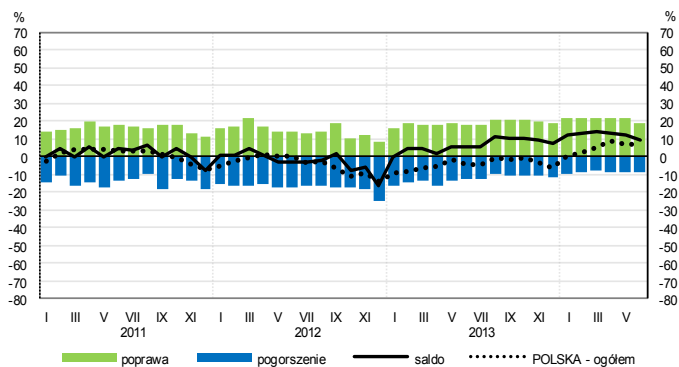
Kontakt w sprawach merytorycznych:

Hanna Sękowska tel. 22 608 36 51, Magdalena Świącka tel. 22 608 35 50, Olga Gaca tel. 22 608 36 51,

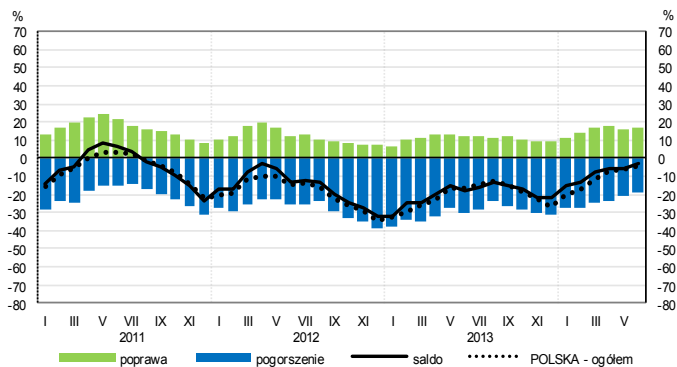
Hubert Stefaniak tel. 22 608 35 50, Łukasz Gontarz tel. 22 608 36 51.

OGÓLNY KLIMAT KONIUNKTURY WEDŁUG SEKCJI / DZIAŁÓW PKD

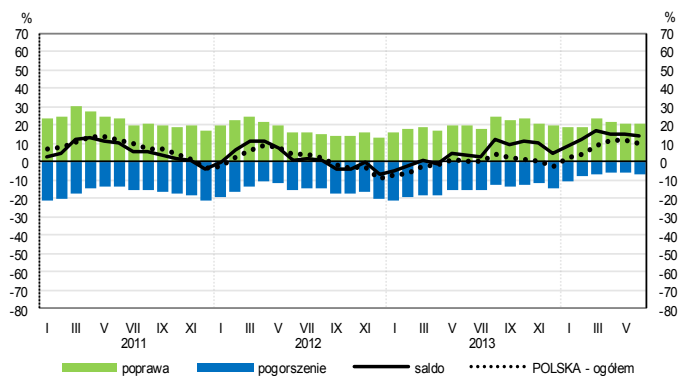
Przetwórstwo przemysłowe (sekcja C)



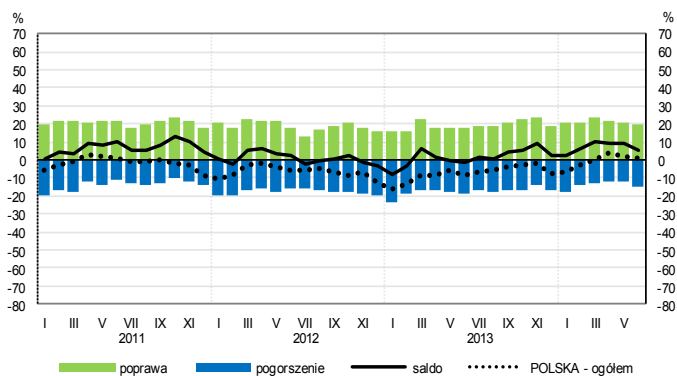
Budownictwo (sekcja F)



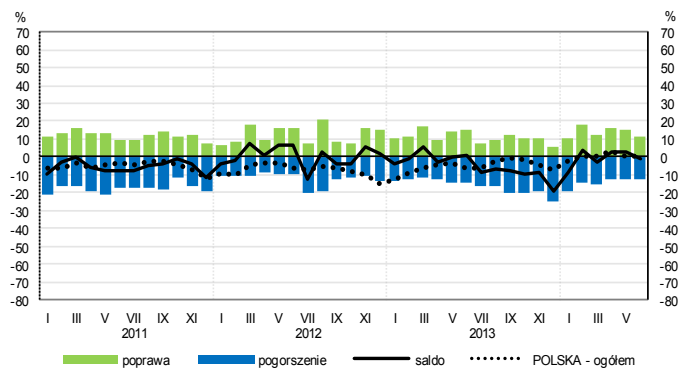
Handel hurtowy (dział 46)



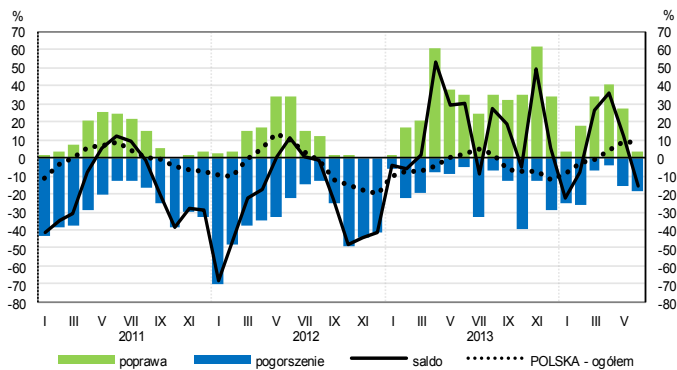
Handel detaliczny (dział 45+47)



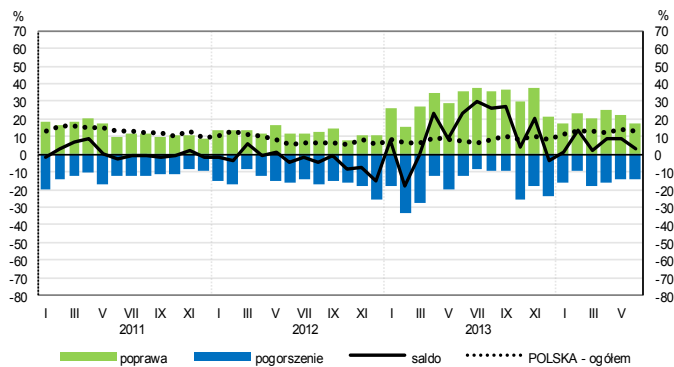
Transport i gospodarka magazynowa (sekcja H)



Zakwaterowanie i gastronomia (sekcja I)

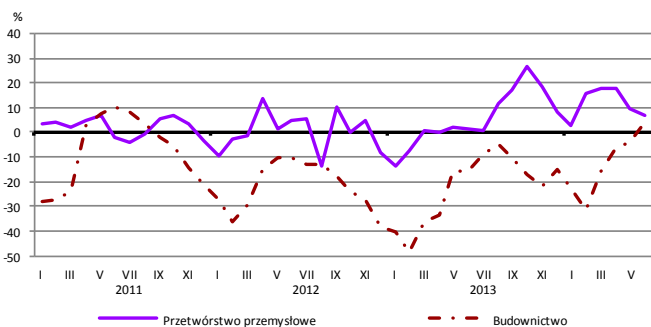


Informacja i komunikacja (sekcja J)

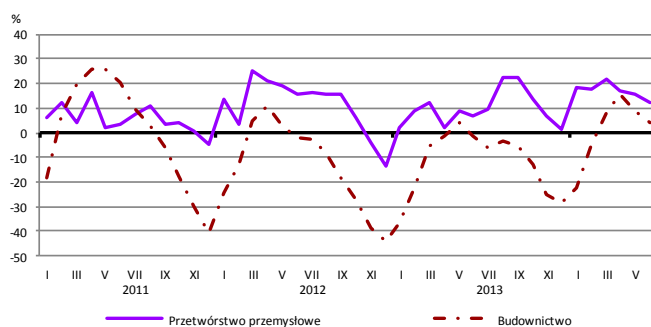


WYBRANE WSKAŹNIKI WEDŁUG SEKCJI / DZIAŁÓW PKD

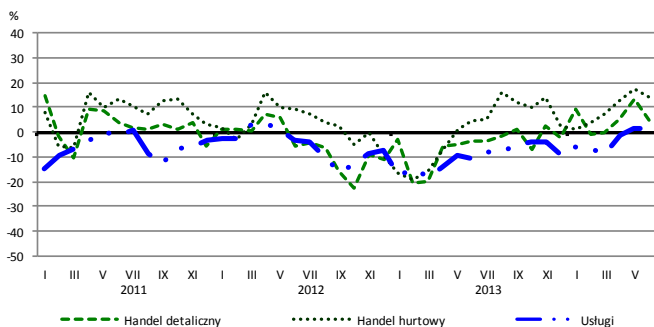
Bieżąca produkcja



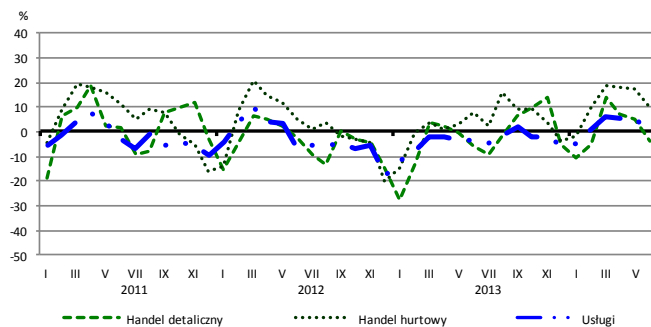
Przewidywana produkcja



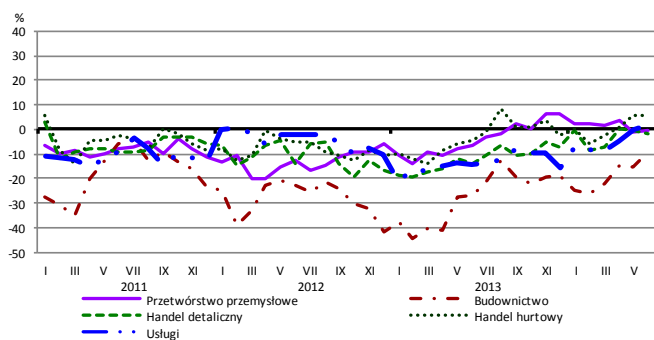
Bieżąca sprzedaż



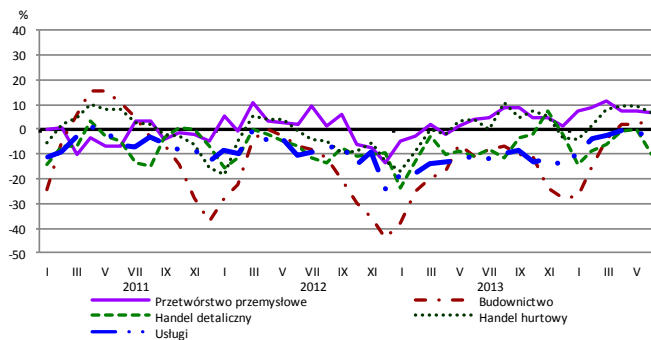
Przewidywana sprzedaż



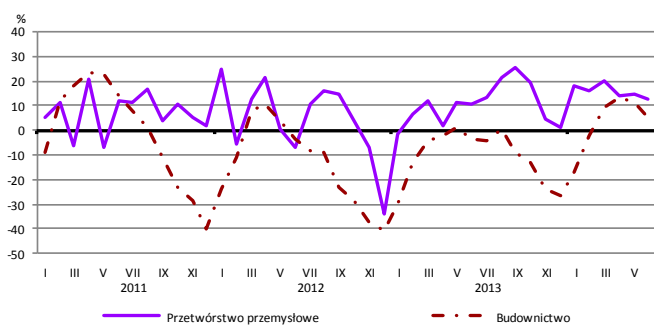
Bieżąca sytuacja finansowa



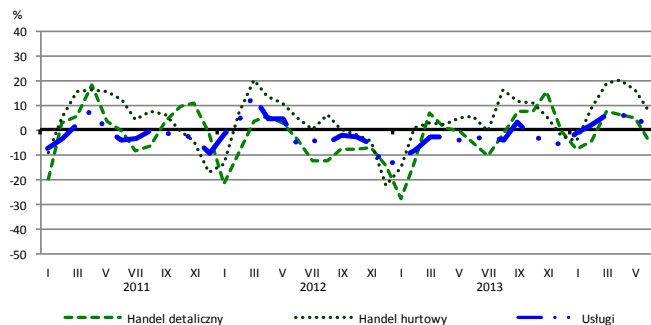
Przewidywana sytuacja finansowa



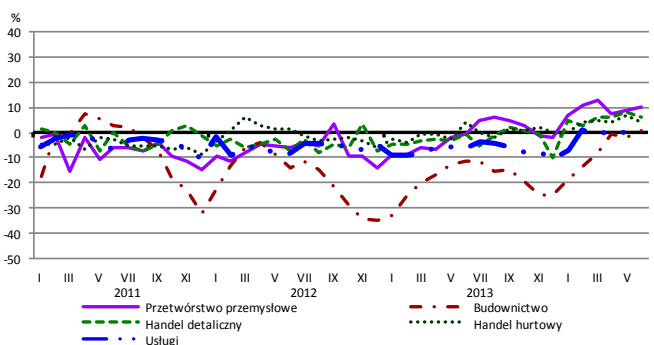
Przewidywany portfel zamówień na rynku krajowym



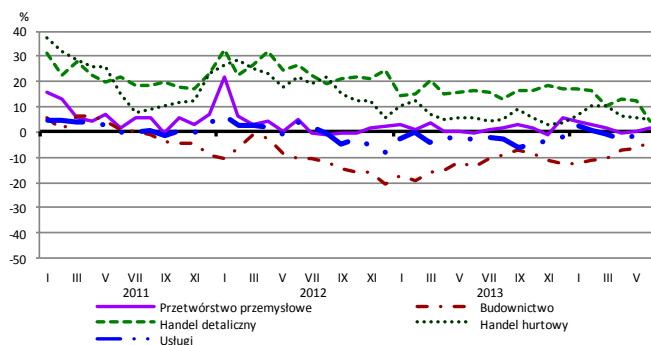
Przewidywany popyt



Przewidywane zatrudnienie

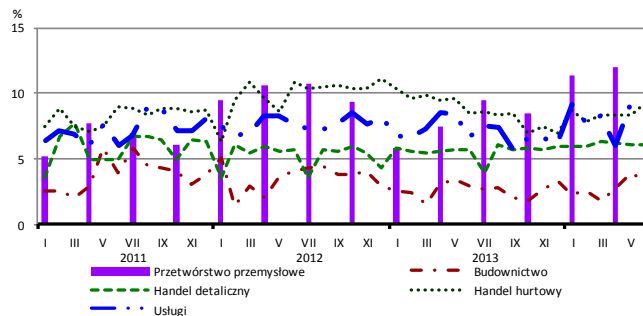


Przewidywane ceny

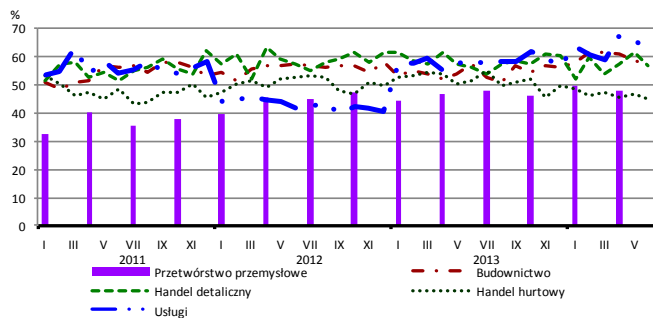


BARIERY DZIAŁALNOŚCI GOSPODARCZEJ

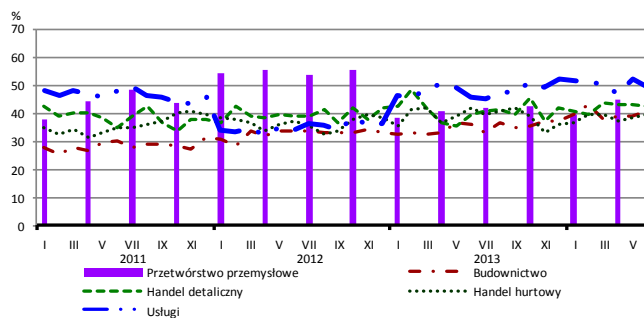
Brak barier



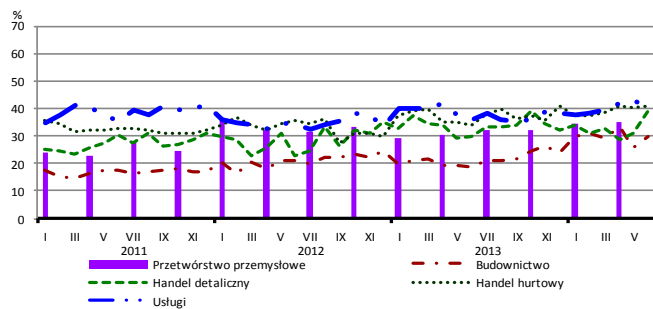
Koszty zatrudnienia



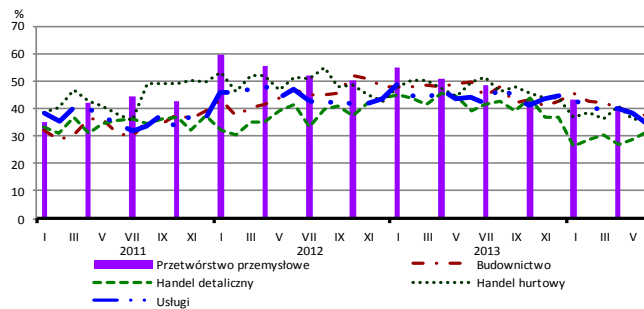
Wysokie obciążenia na rzecz budżetu



Niejasne i niespójne przepisy prawne



Niepewność ogólnej sytuacji gospodarczej



Największy odsetek przedsiębiorców **nieodczuwających żadnych barier w prowadzeniu bieżącej działalności gospodarczej** w czerwcu br. jest odnotowany w jednostkach prowadzących działalność z zakresu handlu hurtowego (9,2%), w dalszej kolejności – usług (8,6%), handlu detalicznego (6,1%), budownictwa (3,3%).

Największe trudności napotymane przez przedsiębiorstwa **budowlano-montażowe** zgłaszające bariery związane są z konkurencją na rynku (59% w czerwcu bieżącego i ubiegłego roku) oraz kosztami zatrudnienia (58% w czerwcu br., 57% w analogicznym miesiącu ub. r.). W skali roku w największym stopniu wzrosło znaczenie bariery związanej z niejasnymi i niespójnymi przepisami prawnymi (z 19% do 30%), natomiast spadło – barier związanych z niepewnością ogólnej sytuacji gospodarczej (z 50% do 37%) oraz niedostatecznym popytem (z 44% do 33%).

Podmioty prowadzące działalność w zakresie **handlu hurtowego** najczęściej wskazują trudności związane z konkurencją na rynku (barierę tę sygnalizuje w czerwcu br. 59% przedsiębiorstw, 58% w analogicznym miesiącu ub. r.). Bariery, której znaczenie najbardziej wzrosło w skali roku są niejasne i niespójne przepisy prawne (z 34% do 41%), a spadło – barier związanych z niepewnością ogólnej sytuacji gospodarczej (z 49% do 36%), trudnościami w rozrachunkach z kontrahentami (z 41% do 31%), a także niedostatecznym popytem (z 33% do 24%).

Przedsiębiorcy prowadzący działalność z zakresu **handlu detalicznego** najbardziej odczuwają bariery związane z kosztami zatrudnienia (barierę tę sygnalizuje w czerwcu br. 57% przedsiębiorstw, 56% w analogicznym miesiącu ub. r.) oraz konkurencją na rynku (55% w czerwcu br., 57% przed rokiem). Bariery, której znaczenie najbardziej wzrosło w skali roku są niejasne i niespójne przepisy prawne (z 30% do 39%), a spadło – bariery związanej z niepewnością ogólnej sytuacji gospodarczej (z 39% do 32%).

Największe trudności wskazywane przez firmy **usługowe** zgłaszające bariery związane są z kosztami zatrudnienia (62% w czerwcu br., 58% w analogicznym okresie ub. r.). W porównaniu z czerwcem ubiegłego roku najbardziej zmniejszyła się uciążliwość bariery związanej z niepewnością ogólnej sytuacji gospodarczej (z 44% do 34%).

Departament Przedsiębiorstw GUS, Al. Niepodległości 208, 00-925 Warszawa, tel. (22) 608 36 51

Wyniki badania koniunktury w przemyśle, budownictwie, handlu i usługach można znaleźć na stronie GUS

<http://stat.gov.pl/obszary-tematyczne/koniunktura/koniunktury/koniunktura-w-przemysle-budownictwie-handlu-i-uslugach-2000-2014.4.8.html>

Zeszyt Metodologiczny „Badanie koniunktury gospodarczej GUS”, 2014

http://stat.gov.pl/download/gfx/portalinformacyjny/pl/defaultaktualnosci/5516/5/5/1/badanie_koniunktury_gospodarczej_2014_05_22.pdf