

Informacje bieżące

Wyniki wstępne

Warszawa, 2014-04-29

KONIUNKTURA GOSPODARCZA

w kwietniu 2014 r.

opinie formułowane przez jednostki, których siedziba znajduje się
w WOJEWÓDZTWIE WIELKOPOLSKIM

Przedsiębiorstwa z siedzibą w województwie wielkopolskim ogólny klimat koniunktury w **przetwórstwie przemysłowym** w kwietniu oceniają optymistycznie, podobnie jak w marcu. Utrzymują się korzystne oceny bieżącej produkcji. Portfel zamówień jest rozszerzany bardziej znacząco niż przed miesiącem. Sytuacja finansowa oceniana jest pozytywnie, lepiej niż w marcu. Odpowiednie przewidywania są optymistyczne, choć ostrożniejsze od formułowanych w ubiegłym miesiącu. Przedsiębiorcy planują wzrost zatrudnienia, ale w skali mniejszej niż zapowiadano w marcu. W najbliższych miesiącach ceny wyrobów przemysłowych mogą utrzymywać się na dotychczasowym poziomie.

Ogólny klimat koniunktury w **budownictwie** oceniany jest w kwietniu nieco mniej negatywnie niż w marcu. Diagnozy portfela zamówień, produkcji budowlano-montażowej oraz sytuacji finansowej są mniej pesymistyczne od ocen zgłaszanych w ubiegłym miesiącu. Odpowiednie prognozy są optymistyczne, lepsze od przewidywań formułowanych w marcu. Przedsiębiorcy zapowiadają mniej znaczący niż planowano w ubiegłym miesiącu spadek zatrudnienia. Ceny robót budowlano-montażowych mogą spadać wolniej niż oczekiwano w marcu.

Ogólny klimat koniunktury w **handlu hurtowym** oceniany jest w kwietniu optymistycznie, podobnie jak w ubiegłym miesiącu. Utrzymują się pozytywne prognozy sprzedaży oraz sytuacji finansowej. Odpowiednie diagnozy są korzystne, lepsze od sygnalizowanych w marcu. Zatrudnienie w najbliższych trzech miesiącach może się nieznacznie zwiększać. Ceny mogą rosnać wolniej niż oczekiwano w marcu.

Ogólny klimat koniunktury w **handlu detalicznym** oceniany jest pozytywnie, podobnie jak w marcu. Diagnozy sprzedaży są optymistyczne, lepsze od sygnalizowanych przed miesiącem. Odpowiednie prognozy są pozytywne, choć ostrożniejsze od formułowanych w marcu. W opinii przedsiębiorców sytuacja finansowa w porównaniu z ubiegłym miesiącem nie uległa zmianie, nie przewidują oni również znaczących zmian w najbliższych trzech miesiącach. Zatrudnienie może zwiększać się w skali zbliżonej do zapowiadanej miesiąc wcześniej. Przedsiębiorcy oczekują, iż ceny towarów będą rosnać wolniej niż prognozowano w marcu.

Kierujący jednostkami z sekcji **działalność związana z zakwaterowaniem i usługami gastronomicznymi** oraz **informacja i komunikacja** oceniają w kwietniu koniunkturę korzystnie, lepiej niż przed miesiącem, ale gorzej niż przed rokiem. Dyrektorzy firm z sekcji **transport i gospodarka magazynowa** zgłaszają pozytywne oceny koniunktury, lepsze od negatywnych opinii z marca bieżącego i kwietnia ubiegłego roku.

W **przetwórstwie przemysłowym** badaniem objęte są podmioty o liczbie pracujących 10 i więcej osób. W pozostałych badaniach (**budownictwo, handel hurtowy i detaliczny, usługi**) uczestniczą również podmioty o liczbie pracujących do 9 osób.

Przetwórstwo przemysłowe — sekcja C; **Budownictwo** — sekcja F; **Handel hurtowy** — dział 46; **Handel detaliczny** — działy 45 i 47

Usługi — sekcje: H – Transport i gospodarka magazynowa, I – Działalność związana z zakwaterowaniem i usługami gastronomicznymi, J – Informacja i komunikacja, K – Działalność finansowa i ubezpieczeniowa, L – Działalność związana z obsługą rynku nieruchomości, M – Działalność profesjonalna, naukowa i techniczna, N – Działalność w zakresie usług administrowania i działalność wspierająca, P – Edukacja, Q – Opieka zdrowotna i pomoc społeczna, R – Działalność związana z kulturą, rozrywką i rekreacją, S – Pozostała działalność usługowa

Opracowanie:

Departament Przedsiębiorstw

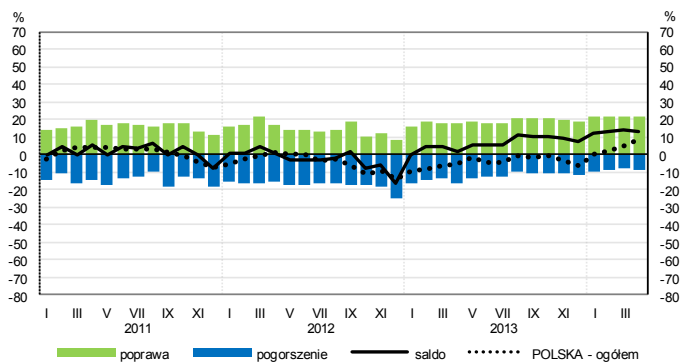
Kontakt w sprawach merytorycznych:

Hanna Sękowska tel. 22 608 36 51, Magdalena Świącka tel. 22 608 35 50, Olga Gaca tel. 22 608 36 51,

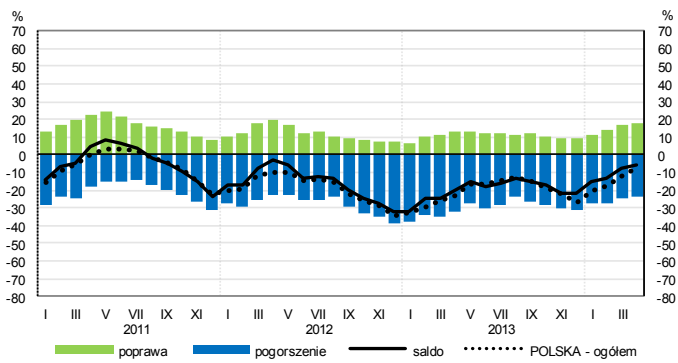
Hubert Stefaniak tel. 22 608 35 50, Łukasz Gontarz tel. 22 608 36 51.

OGÓLNY KLIMAT KONIUNKTURY WEDŁUG SEKCJI / DZIAŁÓW PKD

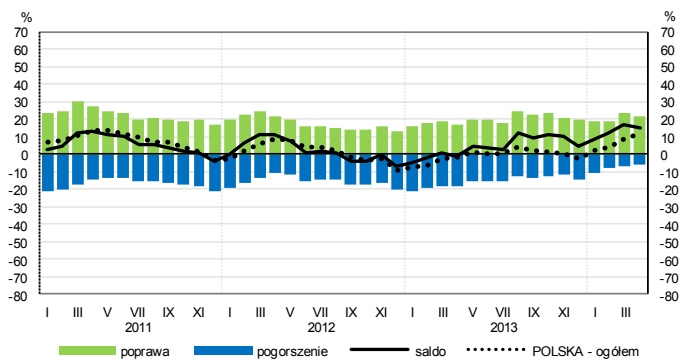
Przetwórstwo przemysłowe (sekcja C)



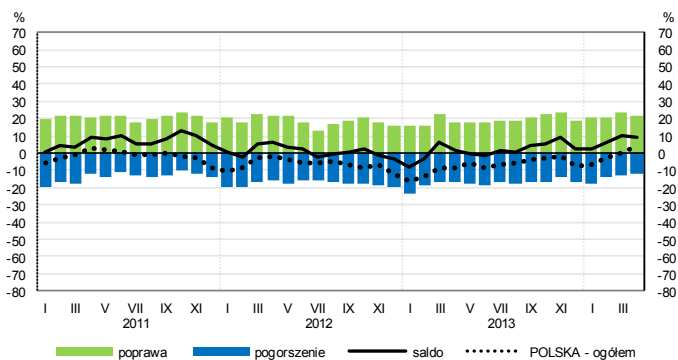
Budownictwo (sekcja F)



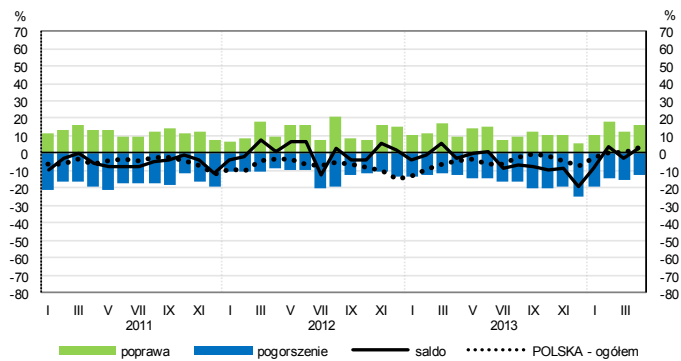
Handel hurtowy (dział 46)



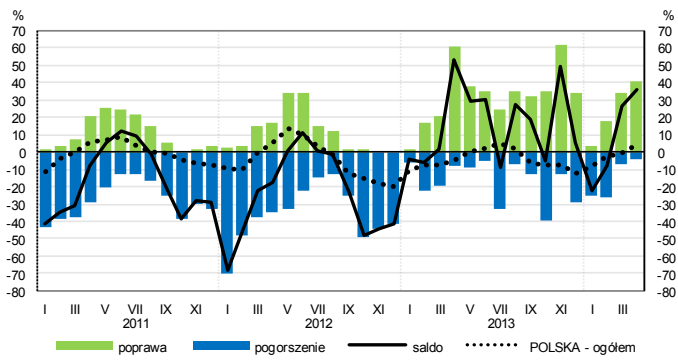
Handel detaliczny (dział 45+47)



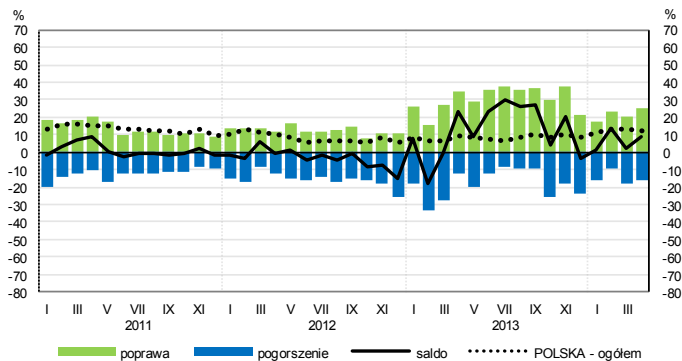
Transport i gospodarka magazynowa (sekcja H)



Zakwaterowanie i gastronomia (sekcja I)

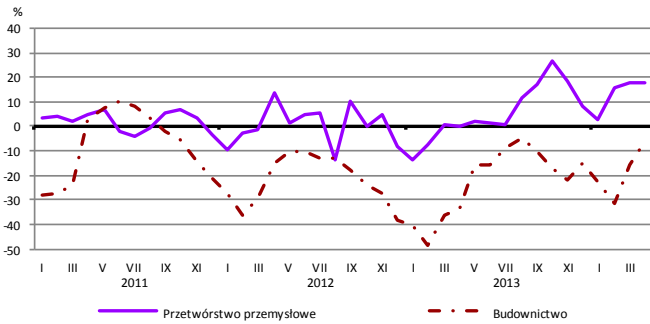


Informacja i komunikacja (sekcja J)

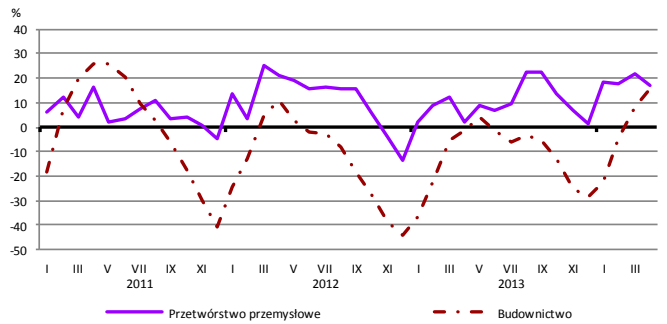


WYBRANE WSKAŹNIKI WEDŁUG SEKCJI / DZIAŁÓW PKD

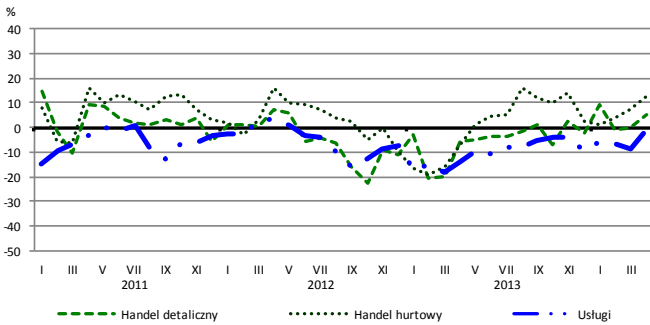
Bieżąca produkcja



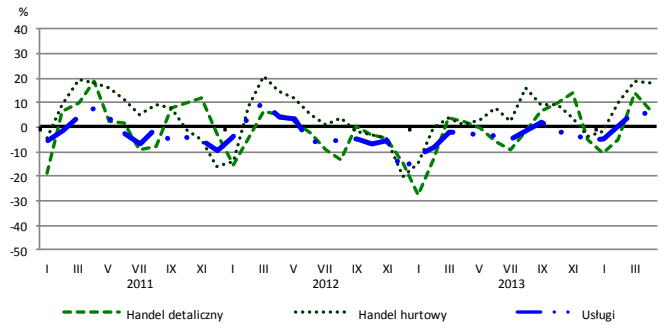
Przewidywana produkcja



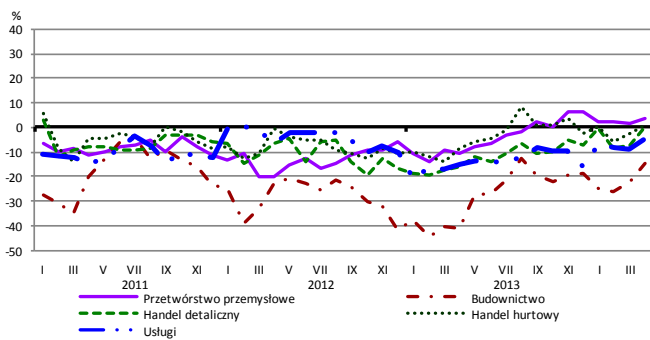
Bieżąca sprzedaż



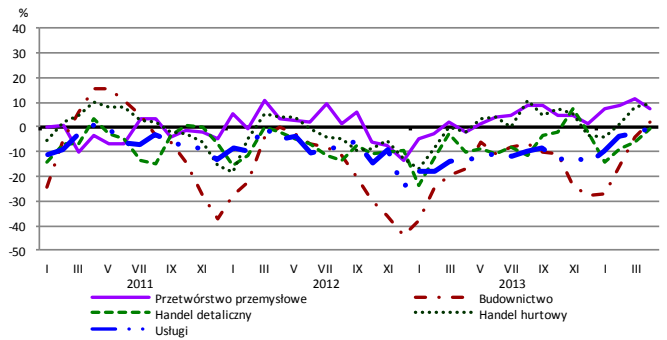
Przewidywana sprzedaż



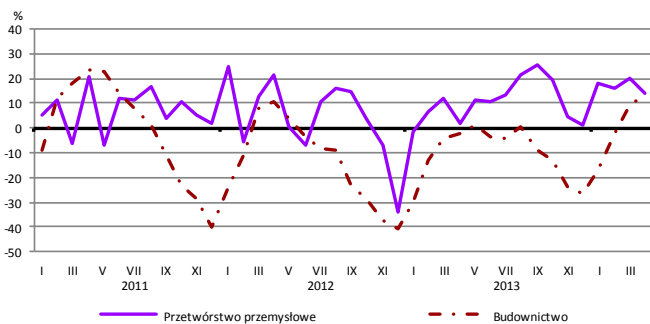
Bieżąca sytuacja finansowa



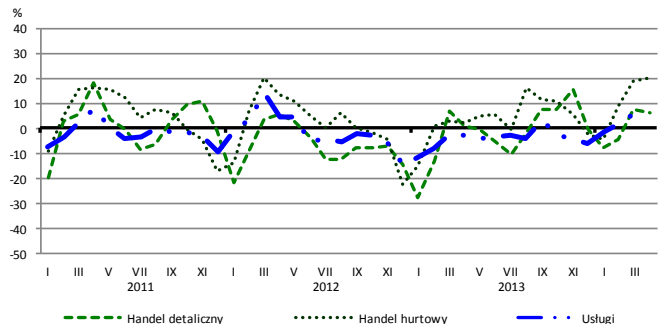
Przewidywana sytuacja finansowa



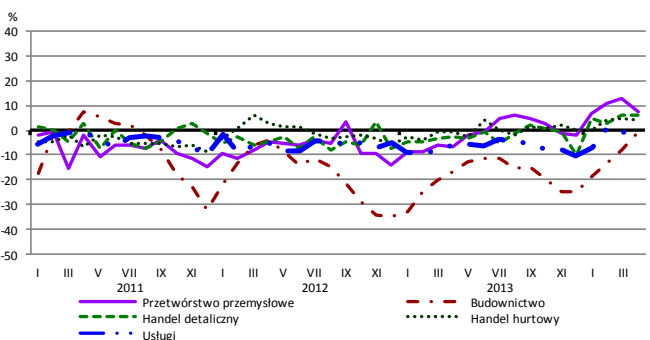
Przewidywany portfel zamówień na rynku krajowym



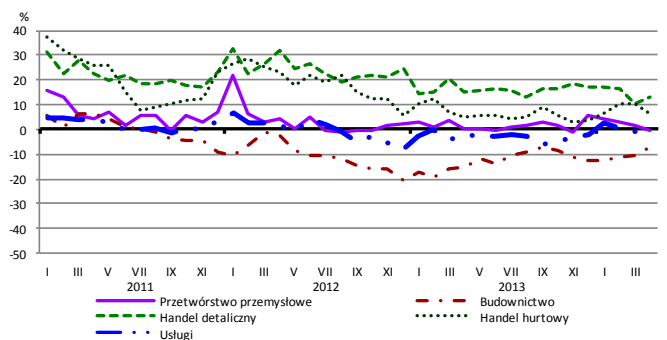
Przewidywany popyt



Przewidywane zatrudnienie

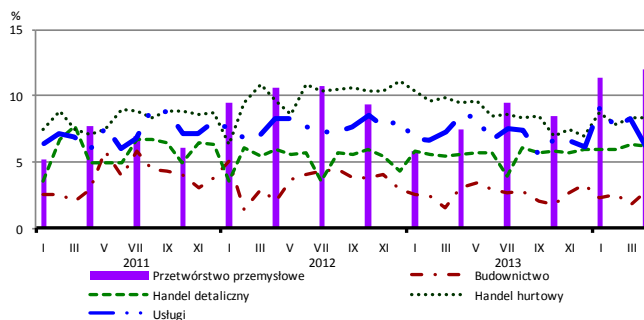


Przewidywane ceny

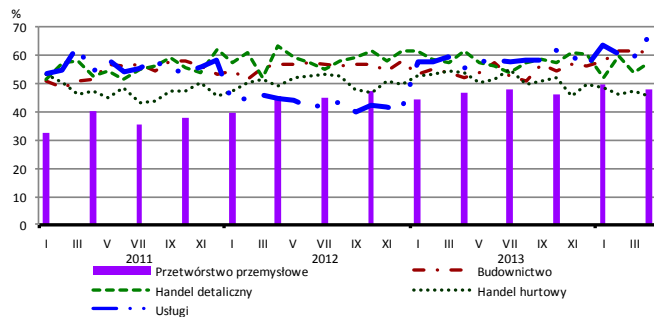


BARIERY DZIAŁALNOŚCI GOSPODARCZEJ

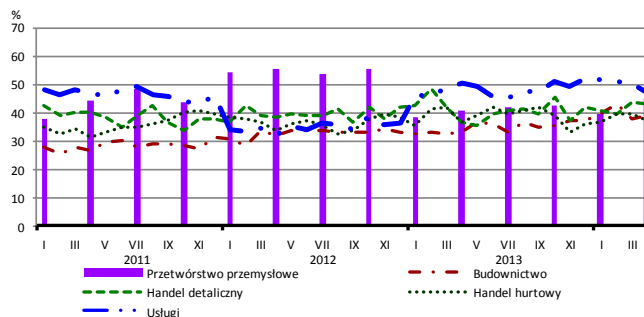
Brak barier



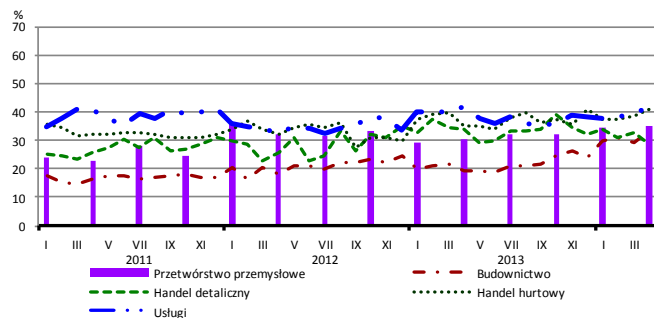
Koszty zatrudnienia



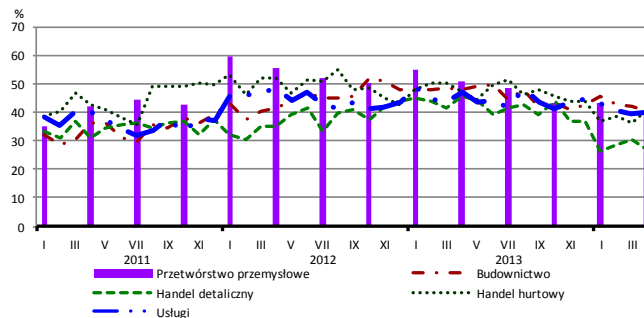
Wysokie obciążenia na rzecz budżetu



Niejasne i niespójne przepisy prawne



Niepewność ogólnej sytuacji gospodarczej



Największy odsetek przedsiębiorców **nieodczuwających żadnych barier w prowadzeniu bieżącej działalności gospodarczej** w kwietniu br. jest odnotowany w jednostkach prowadzących działalność z zakresu przetwórstwa przemysłowego (12,0%), w dalszej kolejności – handlu hurtowego (8,3%), handlu detalicznego (6,2%), usług (6,0%), budownictwa (2,8%).

W jednostkach z zakresu **przetwórstwa przemysłowego**, które nie zgłaszają braku utrudnień swojej działalności, najczęściej zgłaszanymi barierami są koszty zatrudnienia (48% w kwietniu br., 47% przed rokiem), niedostateczny popyt na rynku krajowym (47% w kwietniu br., 50% w analogicznym miesiącu ub. r.) oraz wysokie obciążenia na rzecz budżetu (45% w kwietniu br., 41% przed rokiem). Barię, której znaczenie spadło w skali roku w największym stopniu jest niepewność ogólnej sytuacji gospodarczej (z 51% do 40%), a wzrosło – niedobór wykwalifikowanych pracowników (z 16% do 24%).

Największe trudności napotykane przez przedsiębiorstwa **budowlano-montażowe** zgłaszające bariery związane są z kosztami zatrudnienia (61% w kwietniu br., 52% przed rokiem) oraz konkurencją na rynku (61% w kwietniu br., 59% w analogicznym miesiącu ub. r.). W skali roku w największym stopniu wzrosło znaczenie bariery związanej z niejasnymi i niespójnymi przepisami prawnymi (z 19% do 33%), natomiast spadło – barier związanych z niedostatecznym popytem (z 44% do 35%) oraz niepewnością ogólnej sytuacji gospodarczej (z 48% do 40%).

Podmioty prowadzące działalność w zakresie **handlu hurtowego** najczęściej wskazują trudności związane z konkurencją na rynku (barierę tę sygnalizuje w kwietniu br. 57% przedsiębiorstw, 58% w analogicznym miesiącu ub. r.). Barię, której znaczenie najbardziej wzrosło w skali roku są niejasne i niespójne przepisy prawne (z 35% do 41%), a spadło – barier związanych z niedostatecznym popytem (z 38% do 26%), kosztami zatrudnienia (z 54% do 46%) i niepewnością ogólnej sytuacji gospodarczej (z 47% do 41%).

Przedsiębiorcy prowadzący działalność z zakresu **handlu detalicznego** najbardziej odczuwają bariery związane z konkurencją na rynku (barierę tę sygnalizuje w kwietniu br. 60% przedsiębiorstw, 51% w analogicznym miesiącu ub. r. – jest to bariera, której znaczenie w skali roku wzrosło w największym stopniu) oraz kosztami zatrudnienia (58% w kwietniu br., 62% przed rokiem). Barię, której znaczenie najbardziej spadło w skali roku jest niepewność ogólnej sytuacji gospodarczej (z 45% do 27%).

Największe trudności wskazywane przez firmy **usługowe** zgłaszające bariery związane są z kosztami zatrudnienia (67% w kwietniu br., 55% w analogicznym okresie ub. r. – jest to bariera, której znaczenie w skali roku wzrosło w największym stopniu). W porównaniu z kwietniem ubiegłego roku najbardziej zmniejszyła się uciążliwość bariery związanej z niedostatecznym popytem (z 42% do 32%).

Departament Przedsiębiorstw GUS, Al. Niepodległości 208, 00-925 Warszawa, tel. (22) 608 36 51

Wyniki badania koniunktury w przemyśle, budownictwie, handlu i usługach można znaleźć na stronie GUS

<http://stat.gov.pl/obszary-tematyczne/koniunktura/koniunktury/koniunktura-w-przemysle-budownictwie-handlu-i-uslugach-2000-2014.4.8.html>

Zeszyt Metodologiczny „Badanie koniunktury gospodarczej GUS”, 2013

http://stat.gov.pl/download/cps/rde/xbcr/gus/kon_badanie_koniunktury_gospodarczej_27052013.pdf