

Warszawa, 2013–12–27

KONIUNKTURA GOSPODARCZA

w grudniu 2013 r.

opinie formułowane przez jednostki, których siedziba znajduje się
w WOJEWÓDZTWIE WIELKOPOLSKIM

Przedsiębiorstwa z siedzibą w województwie wielkopolskim ogólny klimat koniunktury w **przetwórstwie przemysłowym** w grudniu oceniają optymistycznie, ale nieco gorzej niż przed miesiącem. Oceny i prognozy dotyczące portfela zamówień i produkcji są mniej optymistyczne od zgłaszanych w listopadzie. Utrzymują się pozytywne oceny sytuacji finansowej, odpowiednie przewidywania są pozytywne, ale ostrożniejsze od formułowanych w ubiegłym miesiącu. Przedsiębiorcy planują niewielkie redukcje zatrudnienia. Ceny wyrobów przemysłowych mogą wzrastać.

Ogólny klimat koniunktury w **budownictwie** oceniany jest w grudniu negatywnie, podobnie jak w listopadzie. Utrzymują się niekorzystne oceny bieżącej sytuacji finansowej, przy mniej negatywnych od zgłaszanych przed miesiącem diagnozach dotyczących produkcji budowlano-montażowej. Portfel zamówień oceniany jest nieco bardziej niekorzystnie niż w listopadzie. Odpowiednie prognozy są bardziej pesymistyczne od przewidywań formułowanych przed miesiącem. Przedsiębiorcy zapowiadają redukcje zatrudnienia zbliżone do planowanych w listopadzie. Może utrzymać się spadek cen robót budowlano-montażowych oczekiwany w ubiegłym miesiącu.

Ogólny klimat koniunktury w **handlu hurtowym** oceniany jest w grudniu mniej optymistycznie niż w ubiegłym miesiącu. Pozytywne oceny sprzedaży są ostrożniejsze od formułowanych w listopadzie. Odpowiednie przewidywania oraz diagnozy i prognozy sytuacji finansowej są negatywne, wobec korzystnych opinii sprzed miesiąca. Zatrudnienie w najbliższych trzech miesiącach może utrzymać się na dotychczasowym poziomie. Ceny mogą rosnać w tempie zbliżonym do oczekiwanego w listopadzie.

Ogólny klimat koniunktury w **handlu detalicznym** oceniany jest mniej optymistycznie niż przed miesiącem. Diagnozy i prognozy sprzedaży oraz sytuacji finansowej są negatywne, gorsze od formułowanych w listopadzie. Zatrudnienie może być ograniczane bardziej znacząco niż planowano w ubiegłym miesiącu. Przedsiębiorcy zapowiadają, iż ceny towarów mogą rosnać w tempie zbliżonym do oczekiwanego w listopadzie.

Oceny koniunktury formułowane w grudniu przez podmioty z sekcji **działalność związana z zakwaterowaniem i usługami gastronomicznymi** są mniej korzystne od odnotowanych przed miesiącem, przy negatywnych opiniach sprzed roku. Dyrektorzy firm z sekcji **informacja i komunikacja** oceniają koniunkturę mniej pesymistycznie niż w grudniu ub. r., ale gorzej od optymistycznych opinii z listopada br. Kierujący jednostkami z sekcji **transport i gospodarka magazynowa** oceniają koniunkturę bardziej negatywnie niż przed miesiącem, przy pozytywnych opiniach sprzed roku.

W **przetwórstwie przemysłowym** badaniem objęte są podmioty o liczbie pracujących 10 i więcej osób. W pozostałych badaniach (**budownictwo, handel hurtowy i detaliczny, usługi**) uczestniczą również podmioty o liczbie pracujących do 9 osób.

Przetwórstwo przemysłowe — sekcja C; **Budownictwo** — sekcja F; **Handel hurtowy** — dział 46; **Handel detaliczny** — działy 45 i 47

Usługi — sekcje: H – Transport i gospodarka magazynowa, I – Działalność związana z zakwaterowaniem i usługami gastronomicznymi, J – Informacja i komunikacja, K – Działalność finansowa i ubezpieczeniowa, L – Działalność związana z obsługą rynku nieruchomości, M – Działalność profesjonalna, naukowa i techniczna, N – Działalność w zakresie usług administrowania i działalność wspierająca, P – Edukacja, Q – Opieka zdrowotna i pomoc społeczna, R – Działalność związana z kulturą, rozrywką i rekreacją, S – Pozostała działalność usługowa

Opracowanie:

Departament Przedsiębiorstw

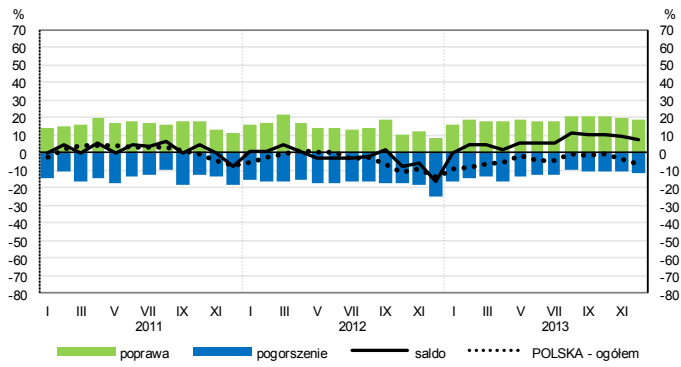
Kontakt w sprawach merytorycznych:

Hanna Sękowska tel. 22 608 36 51, Magdalena Świącka tel. 22 608 35 50, Olga Gaca tel. 22 608 36 51,

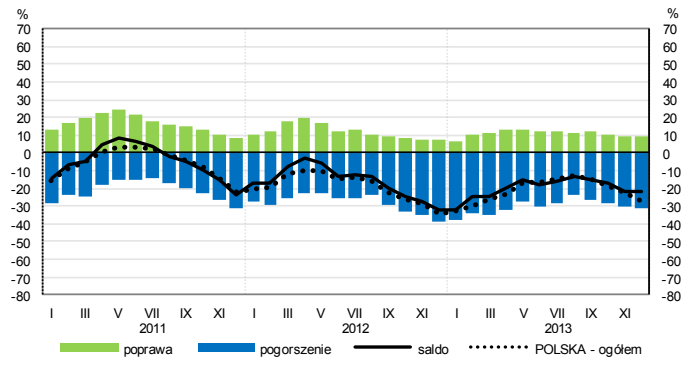
Hubert Stefaniak tel. 22 608 35 50, Łukasz Gontarz tel. 22 608 36 51.

OGÓLNY KLIMAT KONIUNKTURY WEDŁUG SEKCJI / DZIAŁÓW PKD

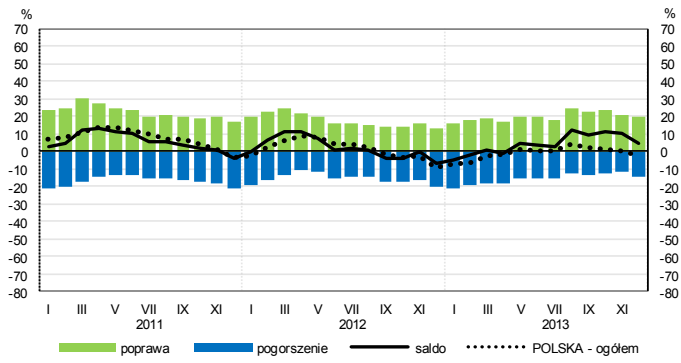
Przetwórstwo przemysłowe (sekcja C)



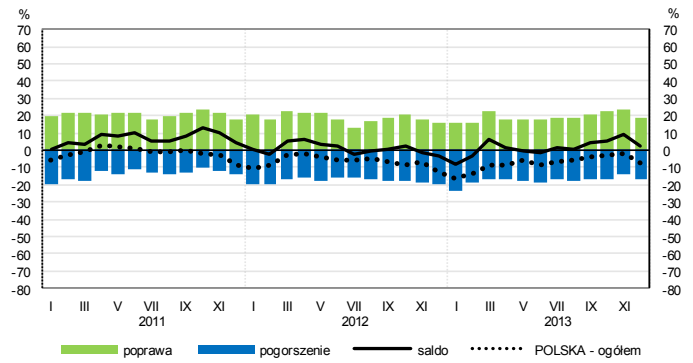
Budownictwo (sekcja F)



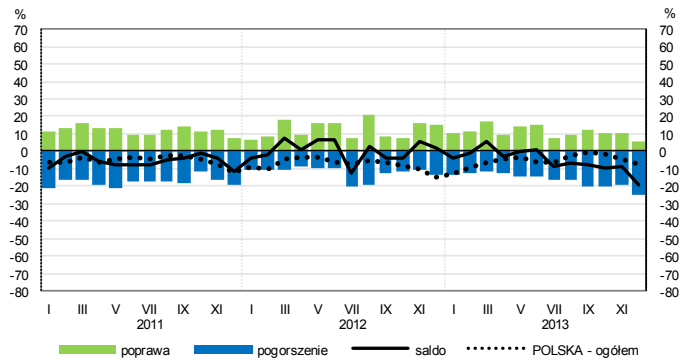
Handel hurtowy (dział 46)



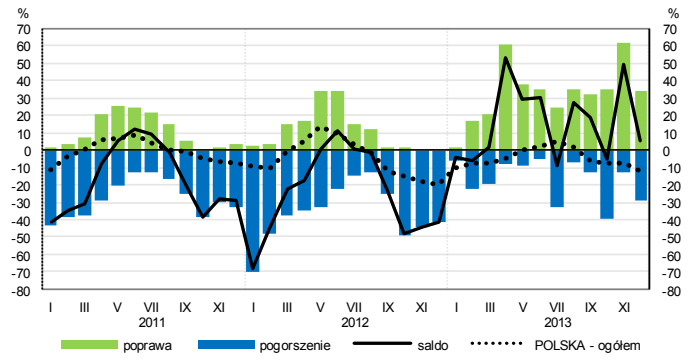
Handel detaliczny (dział 45+47)



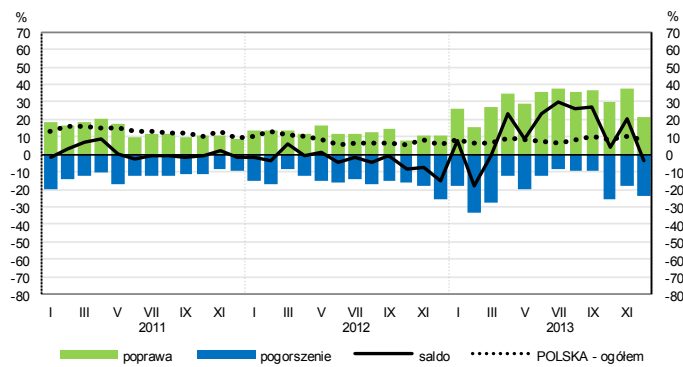
Transport i gospodarka magazynowa (sekcja H)



Zakwaterowanie i gastronomia (sekcja I)

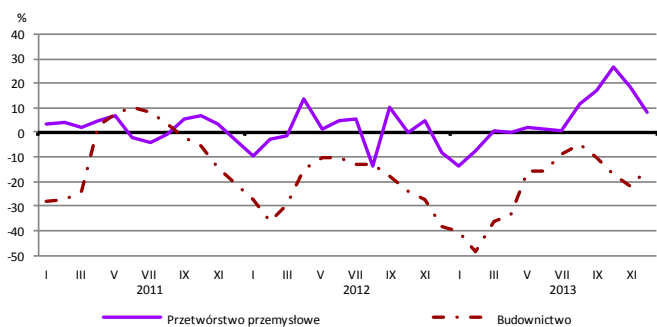


Informacja i komunikacja (sekcja J)

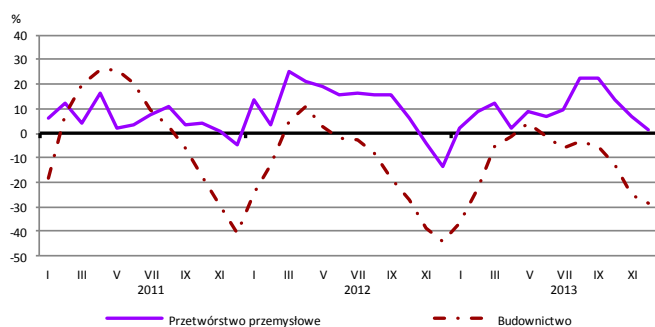


WYBRANE WSKAŹNIKI WEDŁUG SEKCJI / DZIAŁÓW PKD

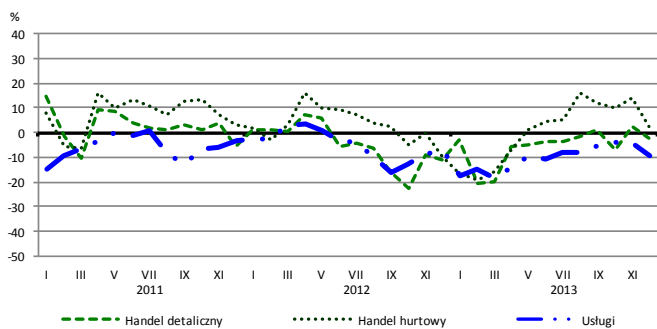
Bieżąca produkcja



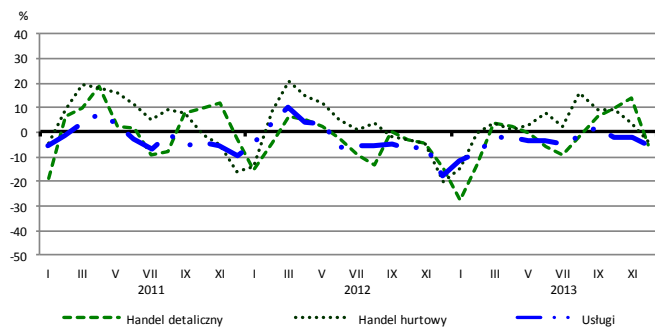
Przewidywana produkcja



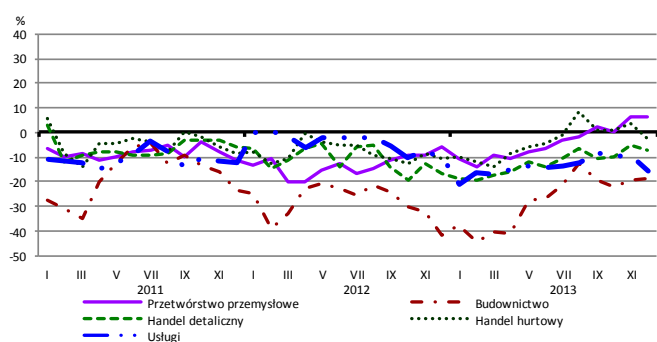
Bieżąca sprzedaż



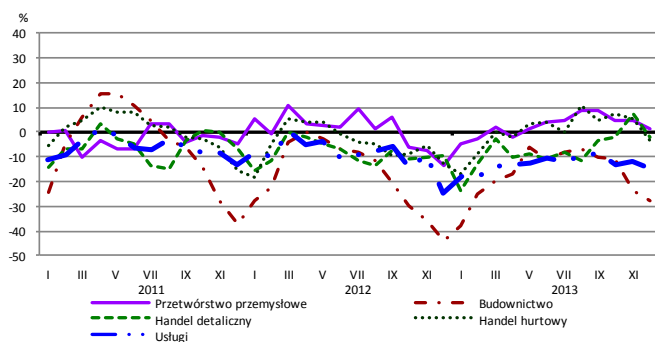
Przewidywana sprzedaż



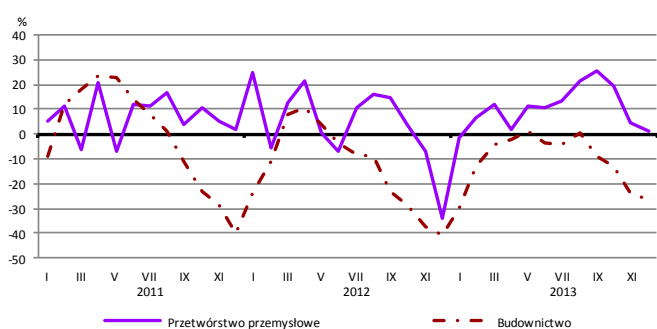
Bieżąca sytuacja finansowa



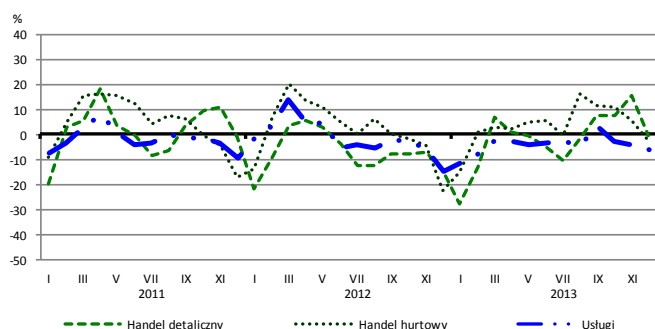
Przewidywana sytuacja finansowa



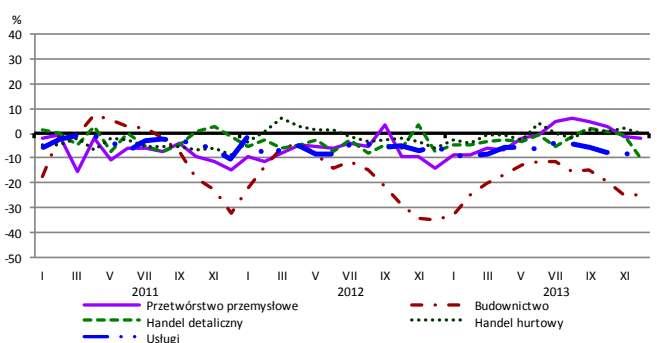
Przewidywany portfel zamówień na rynku krajowym



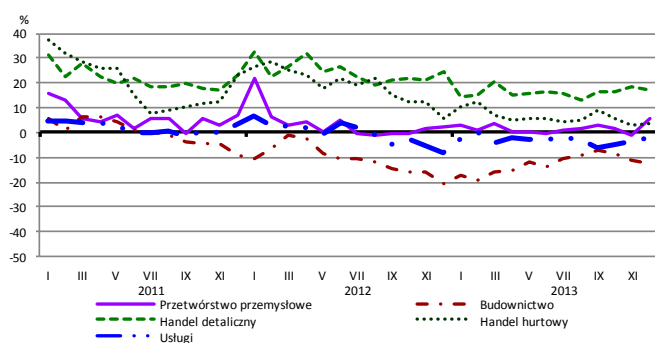
Przewidywany popyt



Przewidywane zatrudnienie

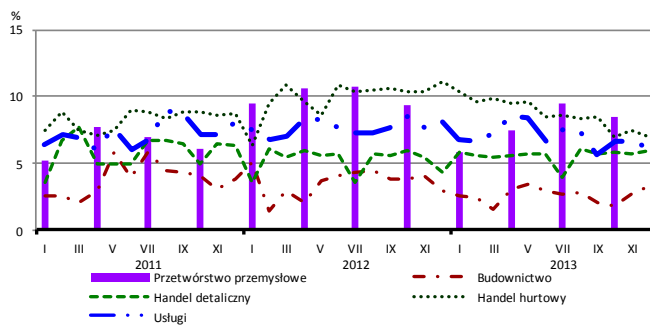


Przewidywane ceny

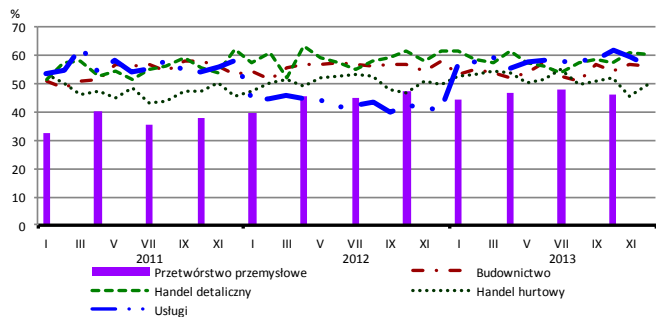


BARIERY DZIAŁALNOŚCI GOSPODARCZEJ

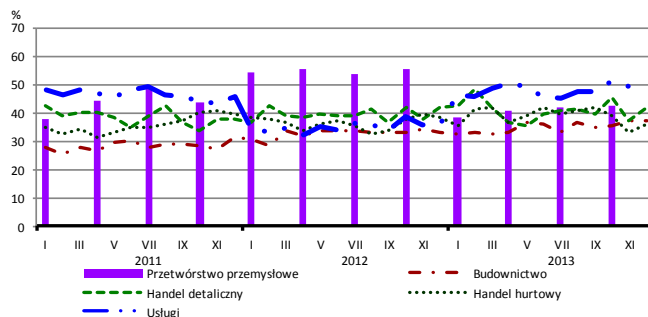
Brak barier



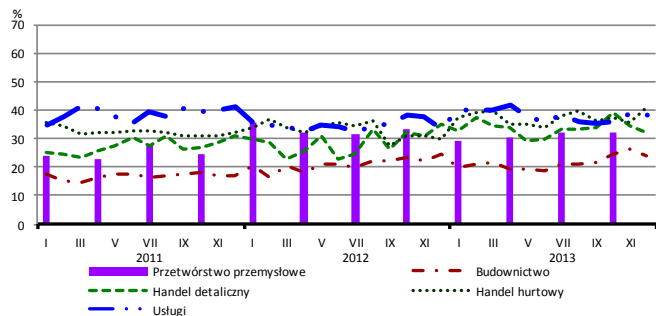
Koszty zatrudnienia



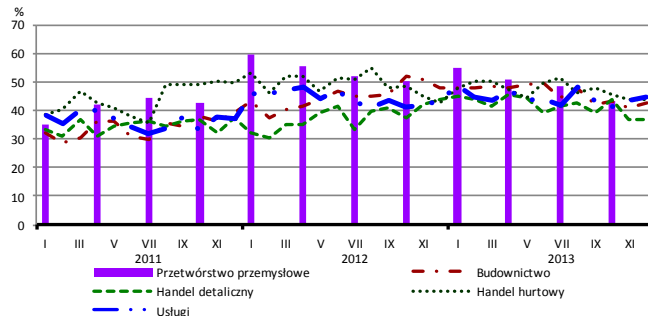
Wysokie obciążenia na rzecz budżetu



Niejasne i niespójne przepisy prawne



Niepewność ogólnej sytuacji gospodarczej



Największy odsetek przedsiębiorców **nieodczuwających żadnych barier w prowadzeniu bieżącej działalności gospodarczej** w grudniu br. jest odnotowany w jednostkach prowadzących działalność z zakresu handlu hurtowego (6,9%), w dalszej kolejności – usług (6,1%), handlu detalicznego (6,0%), budownictwa (3,3%).

Największe trudności napotymane przez przedsiębiorstwa **budowlano-montażowe** zgłaszające bariery związane są z konkurencją na rynku (59% w grudniu br., 58% przed rokiem) oraz kosztami zatrudnienia (56% w grudniu br., 58% w analogicznym miesiącu ub. r.). W skali roku w największym stopniu wzrosło znaczenie bariery związanej z trudnościami z uzyskaniem kredytu (z 15% do 21%), natomiast spadło – bariery związanej z niedostatecznym popytem (z 42% do 34%).

Podmioty prowadzące działalność w zakresie **handlu hurtowego** najczęściej wskazują trudności związane z konkurencją na rynku (barierę tę sygnalizuje w grudniu br. 52% przedsiębiorstw, 53% w analogicznym miesiącu ub. r.) oraz kosztami zatrudnienia (50% w grudniu bieżącego i poprzedniego roku). Bariery, której znaczenie najbardziej wzrosło w skali roku są niejasne i niespójne przepisy prawne (z 30% do 41%).

Przedsiębiorcy prowadzący działalność z zakresu **handlu detalicznego** najbardziej odczuwają bariery związane z kosztami zatrudnienia (barierę tę sygnalizuje w grudniu br. 61% przedsiębiorstw, 62% w analogicznym miesiącu ub. r.) oraz konkurencją na rynku (53% w grudniu br., 55% przed rokiem). Bariery, której znaczenie najbardziej spadło w skali roku jest niepewność ogólnej sytuacji gospodarczej (z 44% do 37%).

Największe trudności wskazywane przez firmy **usługowe** zgłaszające bariery związane są z kosztami zatrudnienia (57% w grudniu br., 41% w analogicznym okresie ub. r.). Znaczenie tej bariery oraz bariery związanej z wysokimi obciążeniami na rzecz budżetu (z 36% do 52%) wzrosło w skali roku w największym stopniu. W porównaniu z grudniem ub. r. najbardziej zmniejszyła się uciążliwość bariery związanej z konkurencją firm krajowych (z 51% do 44%).

Departament Przedsiębiorstw GUS, Al. Niepodległości 208, 00-925 Warszawa, tel. (22) 608 36 51
Wyniki badania koniunktury w przemyśle, budownictwie, handlu i usługach można znaleźć na stronie GUS

http://www.stat.gov.pl/gus/koniunktury_PLK_HTML.htm

Zeszyt Metodologiczny „Badanie koniunktury gospodarczej GUS”, 2013

http://www.stat.gov.pl/cps/rde/xbcr/gus/kon_badanie_koniunktury_gospodarczej_27052013.pdf