

Koniunktura gospodarcza, opinie formułowane przez jednostki z siedzibą w województwie WIELKOPOLSKIM – październik 2022 r.

Pogłębione pytania o aktualne zagadnienia gospodarcze oraz wpływ wojny w Ukrainie na koniunkturę – oceny i oczekiwania

31.10.2022 r.

↔ -11,2

Wskaźnik ogólnego klimatu koniunktury gospodarczej w przetwórstwie przemysłowym

W październiku w większości badanych obszarów przedsiębiorcy oceniają koniunkturę gorzej niż we wrześniu. Największe pogorszenie wskaźnika ogólnego klimatu koniunktury nastąpiło w sekcji zakwaterowanie i gastronomia. Wartości dla wskaźnika wzrosły w sekcji informacja i komunikacja oraz w handlu detalicznym, natomiast w handlu hurtowym oraz przetwórstwie przemysłowym są one na podobnym poziomie jak

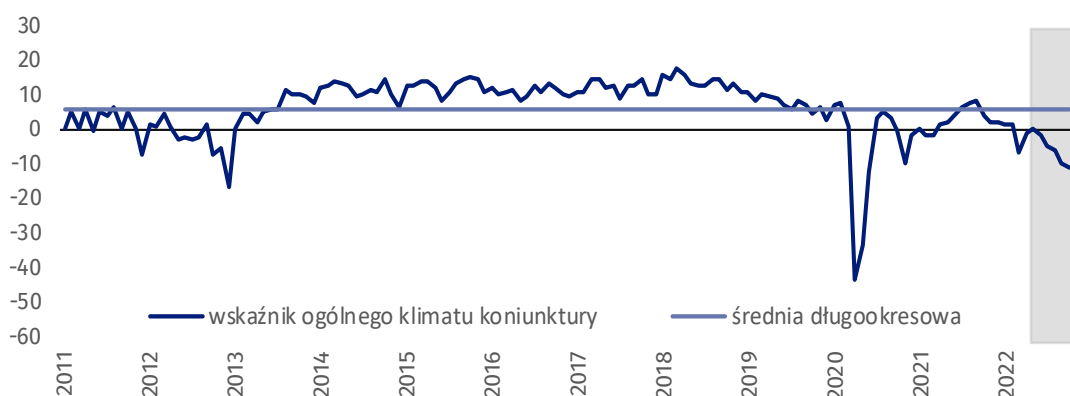
przed miesiącem.

Do badania za bieżący miesiąc – odpowiedzi udzielane w okresie od 1 do 10 dnia bm. – dołączono moduł pytań diagnozujących wpływ wojny w Ukrainie na koniunkturę gospodarczą oraz dotyczących procesów cenowych (wyniki w Aneksie).

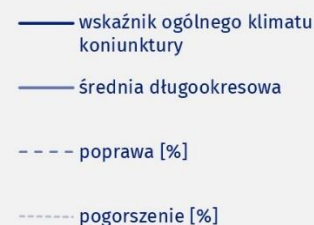


Przetwórstwo przemysłowe (wykres 1)

Wskaźnik ogólnego klimatu koniunktury kształtuje się na poziomie minus 11,2, tj. podobnym jak przed miesiącem (minus 10,2).



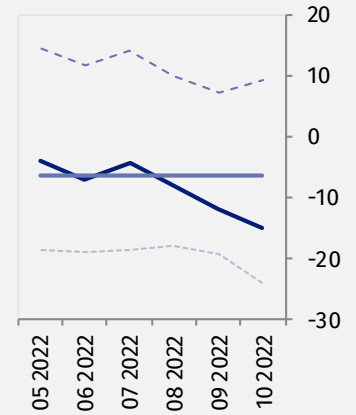
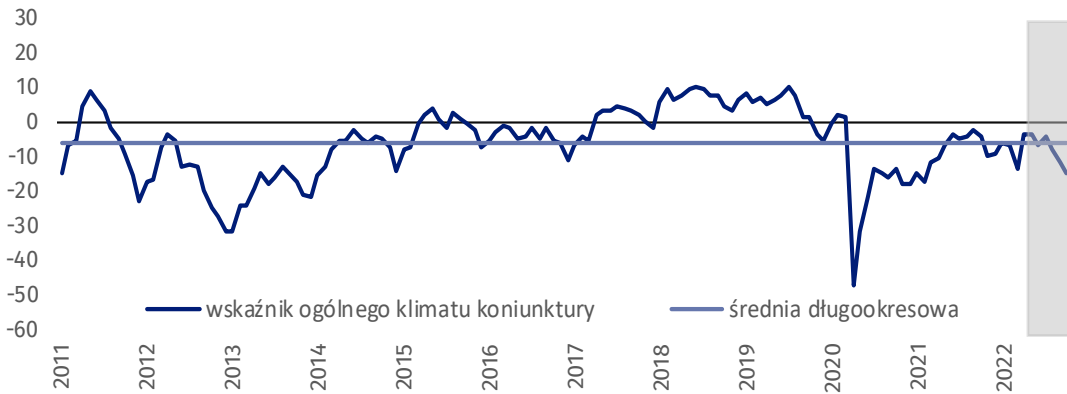
Wskaźnik ogólnego klimatu koniunktury i jego składowe w ostatnich sześciu miesiącach





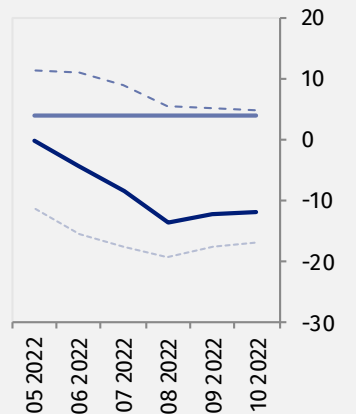
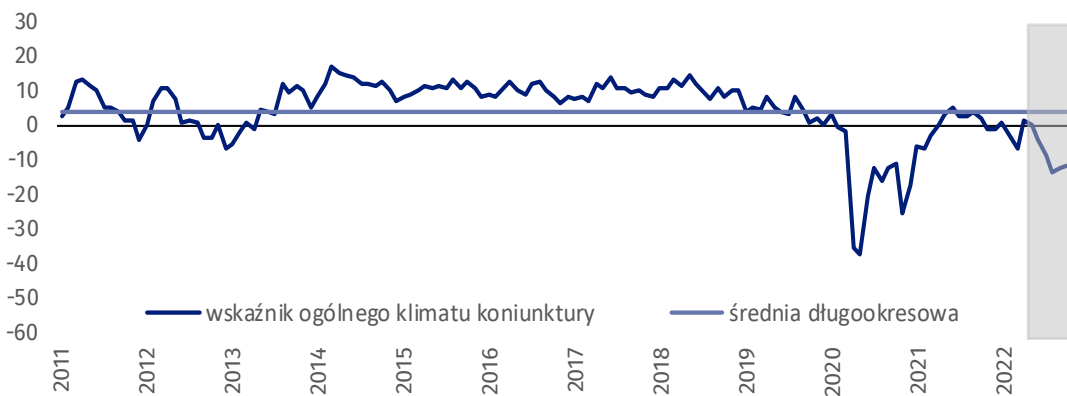
Budownictwo (wykres 2)

W październiku wskaźnik ogólnego klimatu koniunktury kształtuje się na poziomie minus 14,9, tj. niższym niż we wrześniu (minus 11,9).



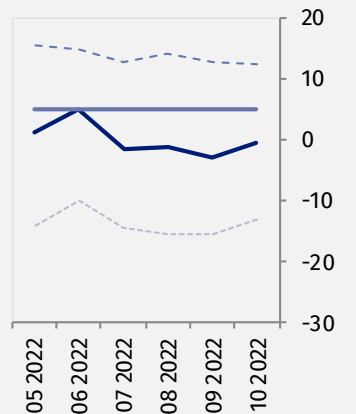
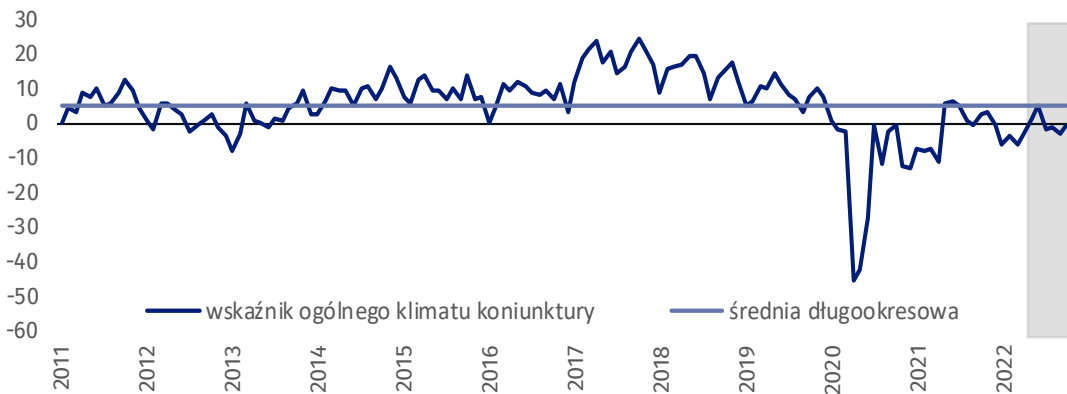
Handel hurtowy (wykres 3)

W październiku wskaźnik ogólnego klimatu koniunktury kształtuje się na poziomie minus 12,0, tj. podobnym jak przed miesiącem (minus 12,3).



Handel detaliczny (wykres 4)

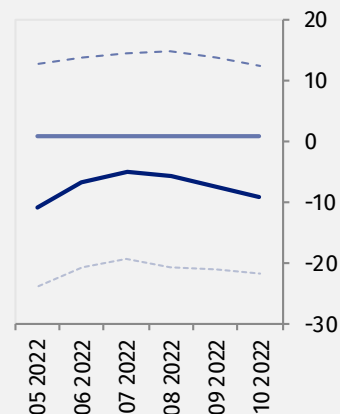
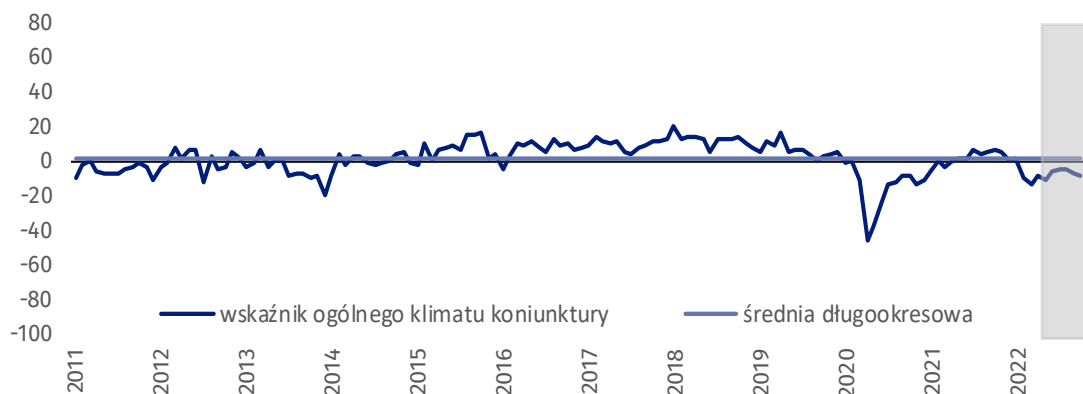
W bieżącym miesiącu wskaźnik ogólnego klimatu koniunktury kształtuje się na poziomie minus 0,5, tj. wyższym niż we wrześniu (minus 2,8).





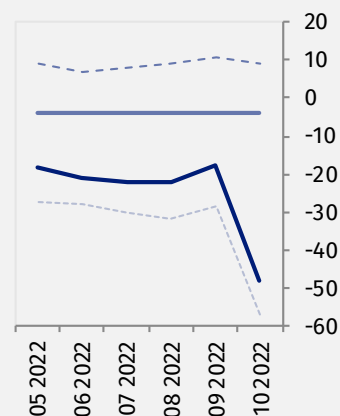
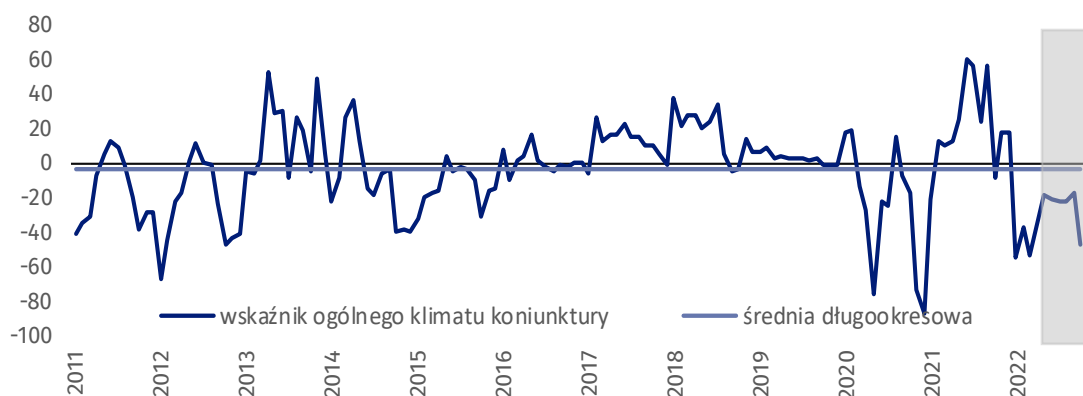
Transport i gospodarka magazynowa (wykres 5)

W październiku wskaźnik ogólnego klimatu koniunktury kształtuje się na poziomie minus 9,1, tj. niższym niż przed miesiącem (minus 7,2).



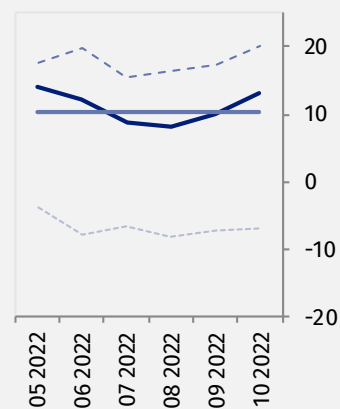
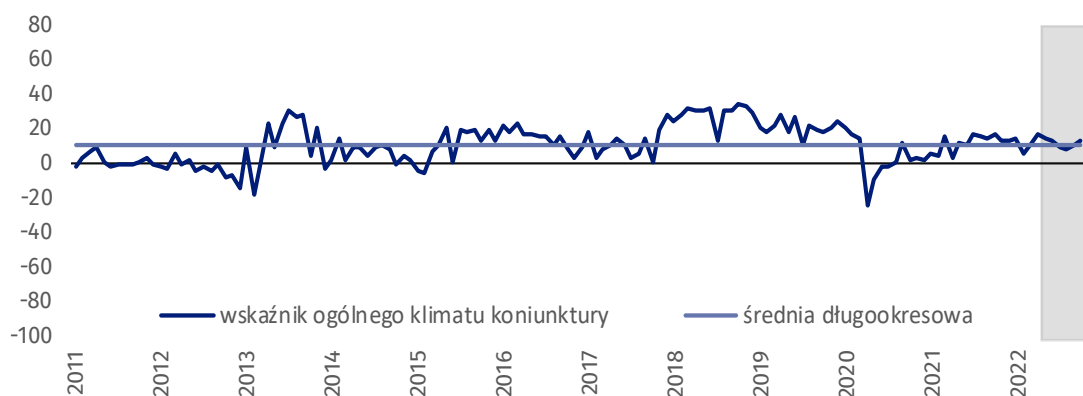
Zakwaterowanie i gastronomia (wykres 6)

W bieżącym miesiącu wskaźnik ogólnego klimatu koniunktury kształtuje się na poziomie minus 47,8, tj. niższym niż we wrześniu (minus 17,5).





Informacja i komunikacja (wykres 7)

Wskaźnik ogólnego klimatu koniunktury kształtuje się na poziomie plus 13,2, tj. wyższym niż we wrześniu (plus 10,1).



Tablica 1. Wskaźniki ogólnego klimatu koniunktury według rodzaju działalności

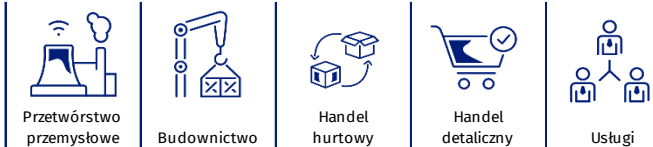
WYSZCZEGÓLNIENIE		Analogiczny miesiąc ubiegłego roku	Ubiegły miesiąc	Bieżący miesiąc	Średnia długookresowa
Przetwórstwo przemysłowe 	wskaźnik ogólnego klimatu koniunktury	3,7	-10,2	-11,2	5,6
	składowa "diagnostyczna" wskaźnika	5,9	-5,4	-1,8	6,7
	składowa "prognostyczna" wskaźnika	1,5	-15,0	-20,6	4,5
Budownictwo 	wskaźnik ogólnego klimatu koniunktury	-4,6	-11,9	-14,9	-6,3
	składowa "diagnostyczna" wskaźnika	-6,3	-6,4	-6,1	-7,1
	składowa "prognostyczna" wskaźnika	-2,8	-17,4	-23,6	-5,4
Handel hurtowy 	wskaźnik ogólnego klimatu koniunktury	2,2	-12,3	-12,0	4,1
	składowa "diagnostyczna" wskaźnika	12,7	-1,9	-0,9	9,6
	składowa "prognostyczna" wskaźnika	-8,3	-22,7	-23,1	-1,4
Handel detaliczny 	wskaźnik ogólnego klimatu koniunktury	2,7	-2,8	-0,5	5,2
	składowa "diagnostyczna" wskaźnika	5,3	9,9	9,8	10,8
	składowa "prognostyczna" wskaźnika	0,0	-15,4	-10,8	-0,3
Transport i gospodarka magazynowa 	wskaźnik ogólnego klimatu koniunktury	5,8	-7,2	-9,1	1,0
	składowa "diagnostyczna" wskaźnika	6,9	4,7	3,2	4,3
	składowa "prognostyczna" wskaźnika	4,7	-19,1	-21,3	-2,3
Zakwaterowanie i gastronomia 	wskaźnik ogólnego klimatu koniunktury	-9,2	-17,5	-47,8	-4,0
	składowa "diagnostyczna" wskaźnika	-11,4	-17,8	-48,5	-5,8
	składowa "prognostyczna" wskaźnika	-7,0	-17,2	-47,0	-2,3
Informacja i komunikacja 	wskaźnik ogólnego klimatu koniunktury	15,9	10,1	13,2	10,4
	składowa "diagnostyczna" wskaźnika	25,2	21,9	30,1	18,5
	składowa "prognostyczna" wskaźnika	6,5	-1,8	-3,7	2,2

Aneks

Pogłębione pytania o aktualne zagadnienia gospodarcze oraz wpływ wojny w Ukrainie na koniunkturę – oceny i oczekiwania






Badanie zostało przeprowadzone od 1 do 10 dnia bieżącego miesiąca na próbie jednostek przemysłowych, budowlanych, handlowych i usługowych. Pytania zostały podzielone na dwie sekcje – pytań dotyczących wpływu wojny w Ukrainie na koniunkturę gospodarczą oraz pytań dotyczących procesów cenowych. Odpowiedzi na cały dodatkowy blok pytań są udzielane na zasadzie dobrowolności. W poniższej tabeli we wszystkich pytaniach prezentowany jest procent (ważony) odpowiedzi respondentów na dany wariant. Dane zostały zagregowane zgodnie z metodologią agregacji (ważenia) stosowaną standardowo w badaniu koniunktury gospodarczej.

Tablica 2. Pogłębione pytania o aktualne zagadnienia gospodarcze

Pytania					
	Przetwórstwo przemysłowe	Budownictwo	Handel hurtowy	Handel detaliczny	Usługi
PYTANIA O WPŁYW WOJNY W UKRAINIE					
1. Negatywne skutki wojny w Ukrainie i jej konsekwencje dla prowadzonej przez Państwa firmę działalności gospodarczej będą w bieżącym miesiącu:					
brak negatywnych skutków	7,2	10,6	7,7	2,2	13,9
nieznaczne	52,0	60,1	50,9	63,7	68,2
poważne	34,6	26,9	37,5	31,2	15,3
zagrożające stabilności firmy	6,2	2,4	3,9	2,9	2,6
suma (brak negatywnych skutków + nieznaczne)	59,2	70,7	58,6	65,9	82,1
suma (poważne + zagrożające stabilności firmy)	40,8	29,3	41,4	34,1	17,9
2. Z zaobserwowanych w ostatnim miesiącu negatywnych skutków wojny w Ukrainie najbardziej do Państwa firmy odnoszą się:					
spadek sprzedaży / spadek przychodów	41,9	17,3	42,4	7,1	14,7
wzrost kosztów	79,8	86,7	71,4	43,1	98,6
zakłócenie w łańcuchu dostaw	55,3	60,1	33,0	60,9	28,6
duże zaburzenia organizacyjne w funkcjonowaniu przedsiębiorstwa	0,0	1,2	2,6	1,4	5,9
problemy z bieżącym finansowaniem	4,1	5,4	7,5	3,2	2,1
nadmierne zapasy	9,6	0,6	4,4	29,0	7,0
zerwanie umów ze wschodnimi kontrahentami	14,3	0,0	4,8	0,0	3,2
3. Jeżeli w Państwa firmie są zatrudnieni pracownicy z Ukrainy, to czy w związku z wojną w Ukrainie zaobserwowali Państwo w ubiegłym miesiącu:¹					
odpływ pracowników z Ukrainy	45,0	14,2	6,3	28,6	17,2
nieznaczny	44,6	14,2	5,0	28,6	15,9
poważny	0,4	0,0	1,3	0,0	1,3
napływ pracowników z Ukrainy	41,2	15,4	4,7	27,5	21,1
nieznaczny	39,7	15,4	4,7	27,5	17,9
poważny	1,5	0,0	0,0	0,0	3,2
nie dotyczy	53,2	81,6	92,8	71,4	78,3

¹ Dopuszczalne było równoczesne zaznaczenie po jednej odpowiedzi dla każdego z wariantów („odpływ” i „napływ”), w związku z tym suma wariantów może przekroczyć 100%. Odpowiedź „nie dotyczy” zaznaczana była w przypadku, gdy firma nie zatrudnia pracowników z Ukrainy lub nie zaobserwowała w ubiegłym miesiącu ich „odpływu” czy „napływu”.

Tablica 2. Pogłębione pytania o aktualne zagadnienia gospodarcze (dok.)

Pytania					
	Przetwórstwo przemysłowe	Budownictwo	Handel hurtowy	Handel detaliczny	Usługi
PROCESY CENOWE					
4. Jak Państwa zdaniem kształtować się będą ceny usług/materiałów/surowców wykorzystywanych przez Państwa firmę w ramach prowadzonej działalności gospodarczej?					
w krótkim okresie (1-3 miesiące) - w porównaniu z aktualną sytuacją					
wzrosną szybciej	54,8	49,2	35,5	95,6	68,9
wzrosną wolniej	34,8	44,0	54,6	4,4	29,8
ustabilizują się	8,6	6,8	9,9	0,0	1,3
spadną	1,8	0,0	0,0	0,0	0,0
w dłuższym okresie (najbliższe 12 miesięcy) - w porównaniu z aktualną sytuacją					
wzrosną szybciej	37,4	25,1	31,8	37,3	44,3
wzrosną wolniej	50,0	57,5	57,8	34,1	32,0
ustabilizują się	10,8	17,4	10,4	28,6	9,7
spadną	1,8	0,0	0,0	0,0	14,0
5. Które z poniższych czynników w największym stopniu wpłyną na koszty funkcjonowania Państwa firmy w okresie najbliższego kwartału?					
wzrost kosztów					
ceny energii i paliw	94,7	98,8	97,8	98,3	99,4
ceny czynszu, najmu lokali, itp.	39,6	46,9	54,2	92,7	55,7
ceny komponentów i usług	91,2	82,0	73,8	94,9	69,8
koszty zatrudnienia	81,4	89,4	73,3	98,6	87,2
ceny importu bezpośredniego	54,0	37,5	50,5	32,4	42,3
zmiany w przepisach i wymogach prawnych	42,5	55,1	32,0	61,6	64,3
koszty finansowania (kredyty, pożyczki, itp.)	62,7	71,7	57,8	64,1	58,1
inne	27,8	33,9	23,5	31,5	42,5
spadek kosztów					
ceny energii i paliw	0,0	0,0	0,0	0,0	0,0
ceny czynszu, najmu lokali, itp.	5,3	3,2	0,9	0,0	1,3
ceny komponentów i usług	0,0	0,0	0,0	0,4	0,0
koszty zatrudnienia	1,8	0,0	0,0	0,0	0,0
ceny importu bezpośredniego	5,3	1,8	0,0	0,4	0,6
zmiany w przepisach i wymogach prawnych	3,6	0,0	2,2	0,4	0,0
koszty finansowania (kredyty, pożyczki, itp.)	3,6	0,6	1,3	0,0	0,6
inne	1,8	0,6	1,3	0,4	0,0
6. Czy obserwowane i przewidywane zmiany w warunkach finansowania przedsiębiorstwa (koszty kredytów bankowych i ich dostępność, kredyt kupiecki, odroczone płatności, itp.) spowodują, w najbliższych 12 miesiącach, w przypadku:					
decyzji inwestycyjnych					
odłożenie	54,7	46,7	61,6	62,8	31,3
przyspieszenie	7,2	0,6	0,0	0,0	0,6
nie mam zdania	38,1	52,7	38,4	37,2	68,1
produkcji / sprzedaży					
ograniczenie	45,3	28,4	21,8	61,8	19,8
wzrost	9,1	12,5	3,4	1,4	0,0
nie mam zdania	45,6	59,1	74,8	36,8	80,2
zatrudnienia					
ograniczenie	45,2	25,6	57,0	36,6	24,1
wzrost	10,9	1,2	0,0	0,6	0,0
nie mam zdania	43,9	73,2	43,0	62,8	75,9

W przypadku cytowania danych Głównego Urzędu Statystycznego prosimy o zamieszczenie informacji: „Źródło danych GUS”, a w przypadku publikowania obliczeń dokonanych na danych opublikowanych przez GUS prosimy o zamieszczenie informacji: „Opracowanie własne na podstawie danych GUS”.

Opracowanie merytoryczne:
Urząd Statystyczny w Zielonej Górze

Dyrektor Roman Fedak
Tel: 68 322 31 12

Rzeczposzechnianie:
Rzecznik Prasowy Prezesa GUS

Karolina Banaszek
Tel: 695 255 011

Wydział Współpracy z Mediami

Tel: 22 608 38 04

e-mail: obslugaprasowa@stat.gov.pl



www.stat.gov.pl



[@GUS_STAT](https://twitter.com/GUS_STAT)



[@GlownyUrzadStatystyczny](https://www.facebook.com/GlownyUrzadStatystyczny)



[gus_stat](https://www.instagram.com/gus_stat)



[glownyurządstatystycznygus](https://www.youtube.com/glownyurządstatystycznygus)



[glownyurządstatystyczny](https://www.linkedin.com/company/glownyurządstatystyczny)

Powiązane opracowania

[Koniunktura gospodarcza w przetwórstwie przemysłowym, budownictwie, handlu i usługach](#)

Informacje sygnałne – opinie formułowane przez jednostki z siedzibą w danym województwie dostępne na stronach Urzędów Statystycznych

[Infografika – Koniunktura gospodarcza w Polsce](#)

[Badanie koniunktury gospodarczej – zeszyt metodologiczny](#)

Temat dostępny w bazach danych

[Dziedzinowa Baza Wiedzy Koniunktura Gospodarcza](#)

[Bank Danych Makroekonomicznych \(BDM\)](#)

Ważniejsze pojęcia dostępne w słowniku

[Koniunktura gospodarcza](#)