

# Koniunktura gospodarcza, opinie formułowane przez jednostki z siedzibą w województwie WIELKOPOLSKIM – Luty 2022 r.

## Wpływ pandemii COVID-19 na koniunkturę – oceny i oczekiwania (Aneks)

28.02.2022 r.

Wskaźnik ogólnego klimatu koniunktury i jego składowe w ostatnich sześciu miesiącach

➔ 1,2

Wskaźnik ogólnego klimatu koniunktury gospodarczej w przetwórstwie przemysłowym

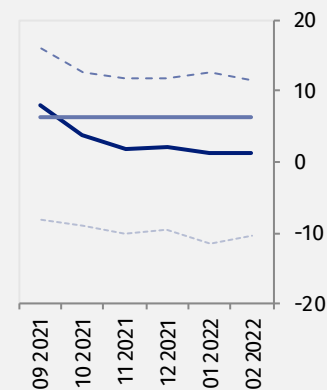
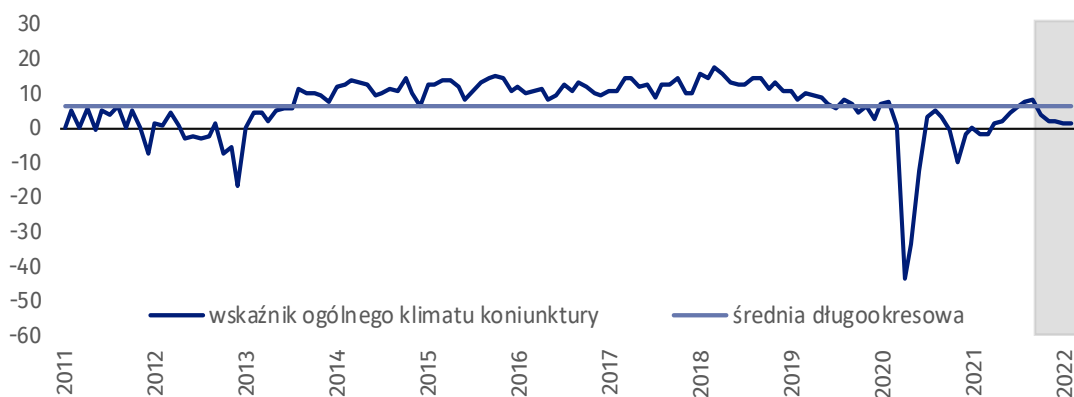
W większości badanych obszarów przedsiębiorcy w lutym oceniają koniunkturę negatywnie. Pomimo największego wzrostu ocen ponownie najbardziej pesymistyczne oceny formułowane są przez prowadzących działalność związaną z zakwaterowaniem i usługami gastronomicznymi. Wskaźnik ogólnego klimatu koniunktury jest najwyższy w sekcji informacja i komunikacja.

Do badania za bieżący miesiąc – odpowiedzi udzielane w okresie od 1 do 10 lutego – dołączono moduł pytań diagnozujący wpływ pandemii COVID-19 na koniunkturę gospodarczą (wyniki w Aneksie).



### Przetwórstwo przemysłowe (wykres 1)

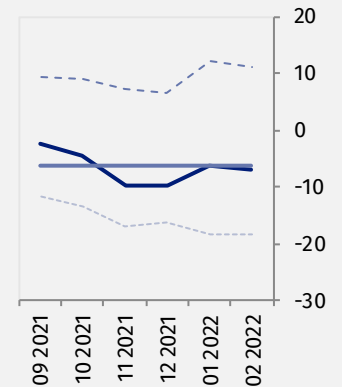
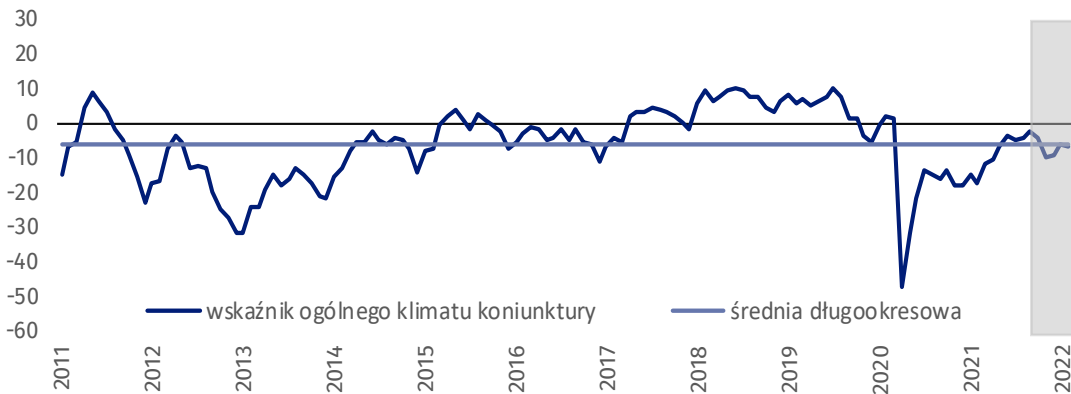
Wskaźnik ogólnego klimatu koniunktury kształtuje się na poziomie plus 1,2, tj. takim samym jak przed miesiącem (plus 1,2), ale wyższym niż w lutym 2021 r.





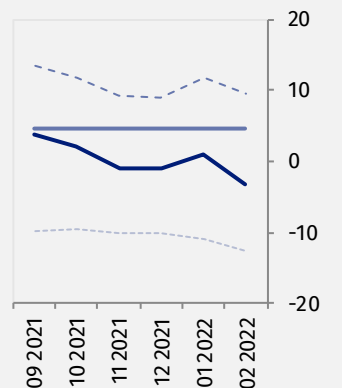
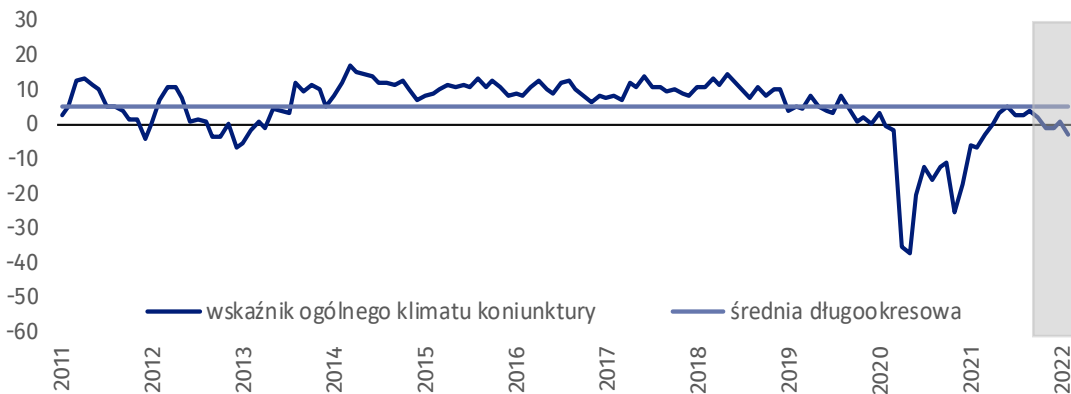
### Budownictwo (wykres 2)

W lutym wskaźnik ogólnego klimatu koniunktury kształtuje się na poziomie minus 7,1, tj. podobnym jak w styczniu (minus 6,1), ale wyższym niż w lutym ubiegłego roku.



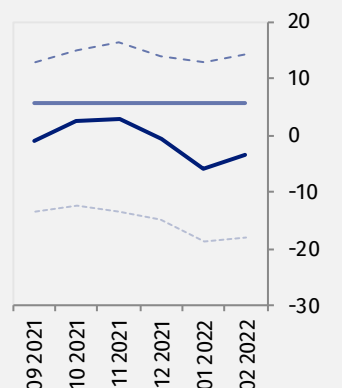
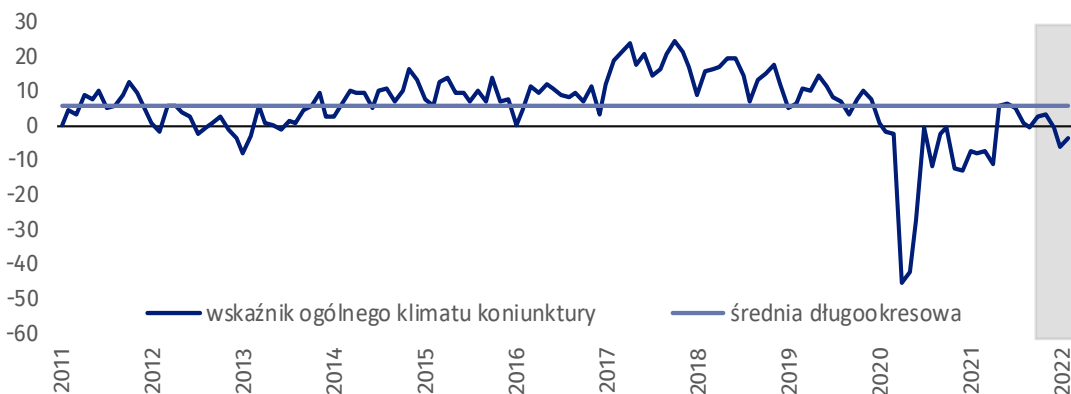
### Handel hurtowy (wykres 3)

W lutym wskaźnik ogólnego klimatu koniunktury kształtuje się na poziomie minus 3,1, tj. niższym niż przed miesiącem (plus 0,9), ale wyższym niż w analogicznym okresie poprzedniego roku.



### Handel detaliczny (wykres 4)

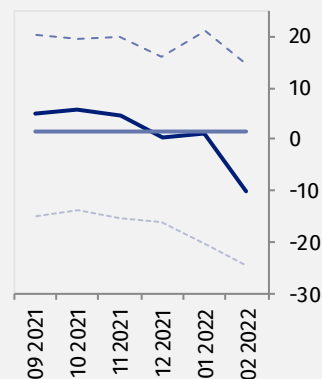
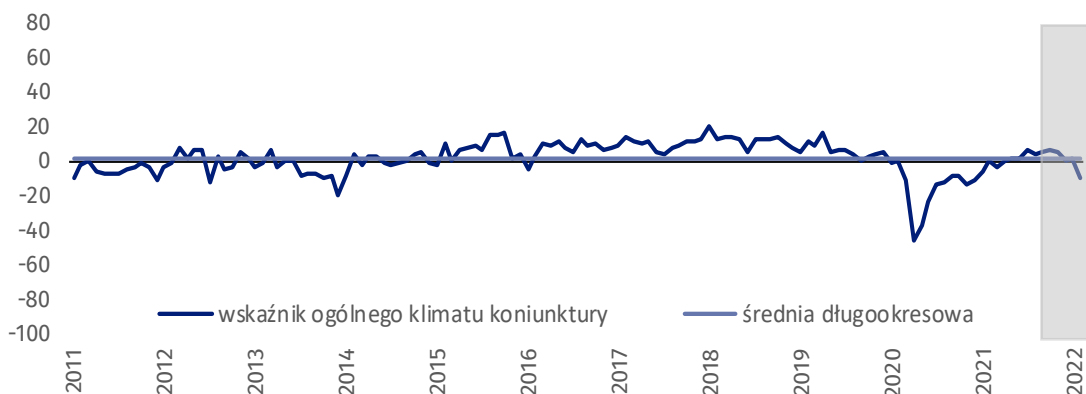
W bieżącym miesiącu wskaźnik ogólnego klimatu koniunktury kształtuje się na poziomie minus 3,5, tj. wyższym niż w styczniu (minus 6,0) oraz wyższym niż w lutym 2021 r.





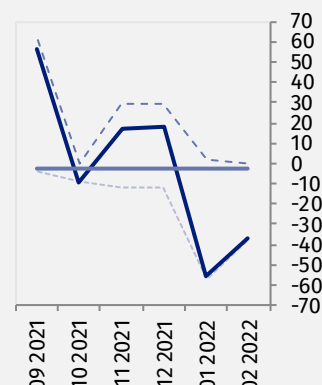
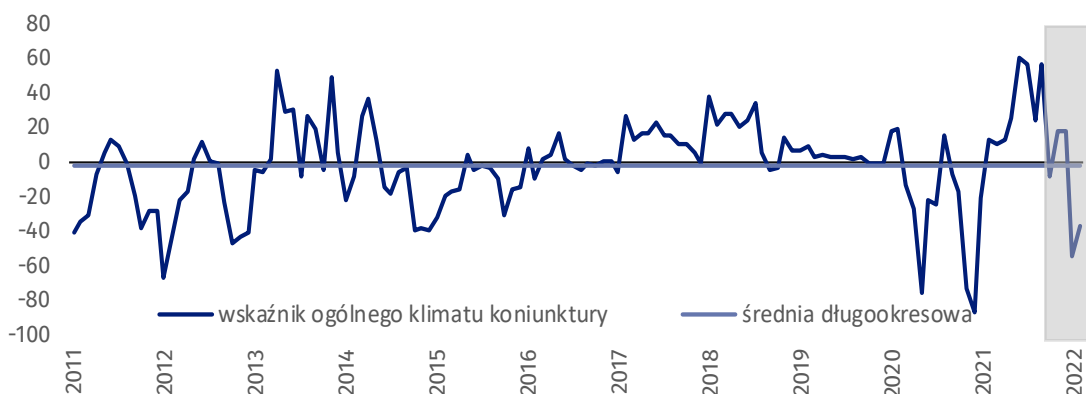
### Transport i gospodarka magazynowa (wykres 5)

W lutym wskaźnik ogólnego klimatu koniunktury kształtuje się na poziomie minus 9,9, tj. niższym niż przed miesiącem (plus 1,1).



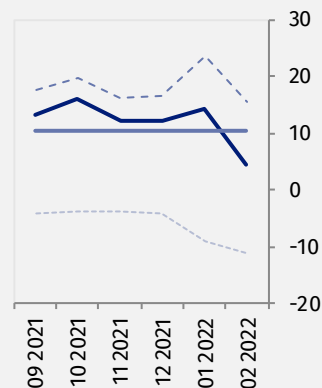
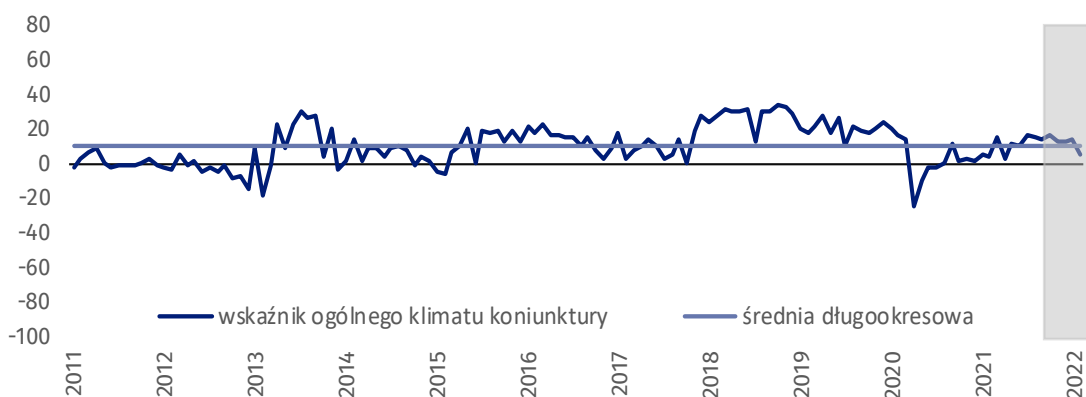
### Zakwaterowanie i gastronomia (wykres 6)

W bieżącym miesiącu wskaźnik ogólnego klimatu koniunktury kształtuje się na poziomie minus 37,1, tj. wyższym niż w styczniu (minus 55,2), ale niższym niż w lutym ostatnich dziewięciu lat.



### Informacja i komunikacja (wykres 7)

Wskaźnik ogólnego klimatu koniunktury kształtuje się na poziomie plus 4,5, tj. niższym niż w styczniu (plus 14,4), ale podobnym jak w lutym 2021 r.



**Tablica 1. Wskaźniki ogólnego klimatu koniunktury według rodzaju działalności**






WYSZCZEGÓLNIENIE		Analogiczny miesiąc ubiegłego roku	Ubiegły miesiąc	<b>Bieżący miesiąc</b>	Średnia długookresowa
<b>Przetwórstwo przemysłowe</b> 	wskaźnik ogólnego klimatu koniunktury	-1,9	1,2	<b>1,2</b>	6,3
	składowa "diagnostyczna" wskaźnika	0,1	5,6	<b>4,4</b>	7,0
	składowa "prognostyczna" wskaźnika	-3,9	-3,3	<b>-2,1</b>	5,5
<b>Budownictwo</b> 	wskaźnik ogólnego klimatu koniunktury	-17,4	-6,1	<b>-7,1</b>	-6,2
	składowa "diagnostyczna" wskaźnika	-14,4	2,6	<b>-2,0</b>	-7,5
	składowa "prognostyczna" wskaźnika	-20,3	-14,8	<b>-12,1</b>	-4,8
<b>Handel hurtowy</b> 	wskaźnik ogólnego klimatu koniunktury	-7,0	0,9	<b>-3,1</b>	4,8
	składowa "diagnostyczna" wskaźnika	5,7	13,8	<b>6,4</b>	10,0
	składowa "prognostyczna" wskaźnika	-19,7	-12,0	<b>-12,5</b>	-0,5
<b>Handel detaliczny</b> 	wskaźnik ogólnego klimatu koniunktury	-8,3	-6,0	<b>-3,5</b>	5,6
	składowa "diagnostyczna" wskaźnika	-1,9	6,0	<b>9,1</b>	10,9
	składowa "prognostyczna" wskaźnika	-14,6	-17,9	<b>-16,0</b>	0,3
<b>Transport i gospodarka magazynowa</b> 	wskaźnik ogólnego klimatu koniunktury	-0,2	1,1	<b>-9,9</b>	1,6
	składowa "diagnostyczna" wskaźnika	4,6	13,0	<b>-0,3</b>	4,4
	składowa "prognostyczna" wskaźnika	-5,0	-10,9	<b>-19,5</b>	-1,2
<b>Zakwaterowanie i gastronomia</b> 	wskaźnik ogólnego klimatu koniunktury	12,3	-55,2	<b>-37,1</b>	-2,5
	składowa "diagnostyczna" wskaźnika	40,2	-48,3	<b>-36,0</b>	-4,1
	składowa "prognostyczna" wskaźnika	-15,6	-62,1	<b>-38,2</b>	-0,9
<b>Informacja i komunikacja</b> 	wskaźnik ogólnego klimatu koniunktury	3,8	14,4	<b>4,5</b>	10,3
	składowa "diagnostyczna" wskaźnika	15,5	27,6	<b>18,4</b>	18,3
	składowa "prognostyczna" wskaźnika	-7,9	1,2	<b>-9,4</b>	2,2

# Aneks

## Wpływ pandemii COVID-19 na koniunkturę – oceny i oczekiwania

Badanie zostało przeprowadzone w dniach od 1 do 10 lutego 2022 r. na próbie jednostek przemysłowych, budowlanych, handlowych i usługowych. W przeciwieństwie do podstawowego badania koniunktury, odpowiedzi na dodatkowy blok pytań były udzielane na zasadzie dobrowolności. W pytaniach 1, 4 i 5 zaprezentowany jest procent odpowiedzi respondentów na dany wariant, w pytaniach 2, 3 i 6 – średnia z wartości udzielonych odpowiedzi. Dane zostały zagregowane zgodnie z metodologią agregacji (ważenia) stosowaną standardowo w badaniu koniunktury gospodarczej.

**Tablica 2. Wyniki badania dot. wpływu pandemii COVID-19 na koniunkturę**

Pytania	 Przetwórstwo przemysłowe	 Budownictwo	 Handel hurtowy	 Handel detaliczny	 Usługi
<b>1. Negatywne skutki pandemii koronawirusa i jej konsekwencje dla prowadzonej przez Państwa firmę działalności gospodarczej będą w bieżącym miesiącu:</b>					
nieznaczące	67,0	54,9	31,3	27,1	72,1
poważne	20,7	21,4	31,2	26,2	15,3
zagrożające stabilności firmy	4,4	7,3	17,8	23,3	6,4
brak negatywnych skutków	7,9	16,4	19,7	23,4	6,2
<b>2. Proszę podać szacunkowo, jaki procent pracowników Państwa firmy (niezależnie od rodzaju umowy: o pracę, cywilnoprawną, pracowników samozatrudnionych, stażystów, agentów itp.) obejmie w bieżącym miesiącu każda z poniższych sytuacji:</b>					
praca zdalna i zbliżone formy pracy	7,5	4,9	32,8	2,6	23,3
nieplanowane nieobecności z tytułu urlopów, opieki nad dziećmi, członkami rodziny	4,1	5,2	4,7	4,1	5,4
brak pracowników z uwagi na kwarantannę lub inne ograniczenia	3,2	5,1	2,8	6,1	6,6
<b>3. Jaka będzie w bieżącym miesiącu szacunkowa (w procentach) zmiana zamówień na półprodukty, surowce, towary lub usługi itp. składanych w Państwa firmie przez klientów? Niezależnie od przyczyny zmiany i w porównaniu do sytuacji gdyby nie było pandemii:</b>					
zmiana [%]	0,5	-9,6	-4,1	-13,0	-7,1
<b>4. Jeżeli bieżące działania i ograniczenia powzięte w celu zwalczania koronawirusa przez władze państwowe w Polsce (ale także wynikające z działań innych krajów, np. w zakresie ruchu granicznego) funkcjonujące w momencie wypełniania ankiety utrzymywałyby się przez dłuższy czas, ile miesięcy Państwa przedsiębiorstwo byłoby w stanie przetrwać?</b>					
mniej niż 1 miesiąc	0,3	2,6	1,3	1,4	4,0
około 1 miesiąca	3,5	4,3	1,9	0,9	4,7
2 - 3 miesiące	18,4	44,0	9,1	3,2	16,3
4 - 6 miesięcy	18,7	7,7	35,8	23,8	8,7
powyżej 6 miesięcy	59,1	41,4	51,9	70,7	66,3
<b>5. Czy Państwa firma oczekuje w bieżącym miesiącu pojawienia się zatorów płatniczych lub ich nasilenia? Niezależnie od przyczyny zatorów i w porównaniu do sytuacji gdyby nie było pandemii:</b>					
tak, nieznaczących	36,5	25,7	34,8	26,8	25,2
tak, poważnych	5,1	2,6	5,1	22,8	5,6
tak, zagrożających stabilności firmy	4,4	1,3	2,1	0,5	0,8
nie oczekujemy	54,0	70,4	58,0	49,9	68,4
<b>6. Jaka będzie w bieżącym miesiącu, w relacji do poprzedniego miesiąca, szacunkowa (w procentach) zmiana poziomu zatrudnienia w Państwa firmie?</b>					
zmiana [%]	-0,1	-1,6	-1,6	-0,9	-0,8

W przypadku cytowania danych Głównego Urzędu Statystycznego prosimy o zamieszczenie informacji: „Źródło danych GUS”, a w przypadku publikowania obliczeń dokonanych na danych opublikowanych przez GUS prosimy o zamieszczenie informacji: „Opracowanie własne na podstawie danych GUS”.

Opracowanie merytoryczne:  
**Urząd Statystyczny w Zielonej Górze**

**Dyrektor Roman Fedak**  
Tel: 68 322 31 12

Rzeczposzechnianie:  
**Rzecznik Prasowy Prezesa GUS**

**Karolina Banaszek**  
Tel: 695 255 011

### **Wydział Współpracy z Mediami**

Tel: 22 608 38 04

**e-mail: [obslugaprasowa@stat.gov.pl](mailto:obslugaprasowa@stat.gov.pl)**



[www.stat.gov.pl](http://www.stat.gov.pl)



[@GUS\\_STAT](https://twitter.com/GUS_STAT)



[@GlownyUrzadStatystyczny](https://www.facebook.com/GlownyUrzadStatystyczny)



[gus\\_stat](https://www.instagram.com/gus_stat)



[glownyurządstatystycznygus](https://www.youtube.com/glownyurządstatystycznygus)



[glownyurządstatystyczny](https://www.linkedin.com/company/glownyurządstatystyczny)

### **Powiązane opracowania**

[Koniunktura gospodarcza w przetwórstwie przemysłowym, budownictwie, handlu i usługach](#)

Informacje sygnałne – opinie formułowane przez jednostki z siedzibą w danym województwie dostępne na stronach Urzędów Statystycznych

[Infografika – Koniunktura gospodarcza w Polsce](#)

[Badanie koniunktury gospodarczej – zeszyt metodologiczny](#)

### **Temat dostępny w bazach danych**

[Dziedzinowa Baza Wiedzy Koniunktura Gospodarcza](#)

[Bank Danych Makroekonomicznych \(BDM\)](#)

### **Ważniejsze pojęcia dostępne w słowniku**

[Koniunktura gospodarcza](#)