

# Koniunktura gospodarcza, opinie formułowane przez jednostki z siedzibą w województwie WIELKOPOLSKIM – Styczeń 2022 r.

## Wpływ pandemii COVID-19 na koniunkturę – oceny i oczekiwania (Aneks)

31.01.2022 r.

Wskaźnik ogólnego klimatu koniunktury i jego składowe w ostatnich sześciu miesiącach

➔ 1,2

Wskaźnik ogólnego klimatu koniunktury gospodarczej w przetwórstwie przemysłowym

W większości badanych obszarów przedsiębiorcy w styczniu oceniają koniunkturę pozytywnie. Najbardziej optymistyczne oceny formułowane są przez firmy z sekcji informacja i komunikacja, najbardziej negatywne – przez prowadzących działalność związaną z zakwaterowaniem i usługami gastronomicznymi. W większości obszarów oceny bieżące („diagnozy”) poprawiły się, natomiast

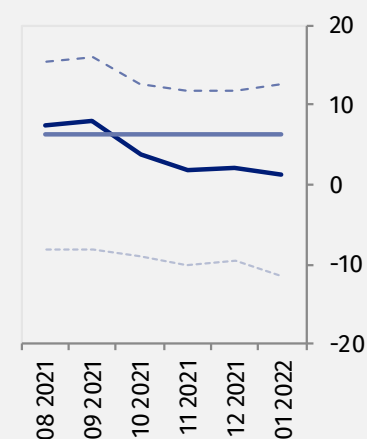
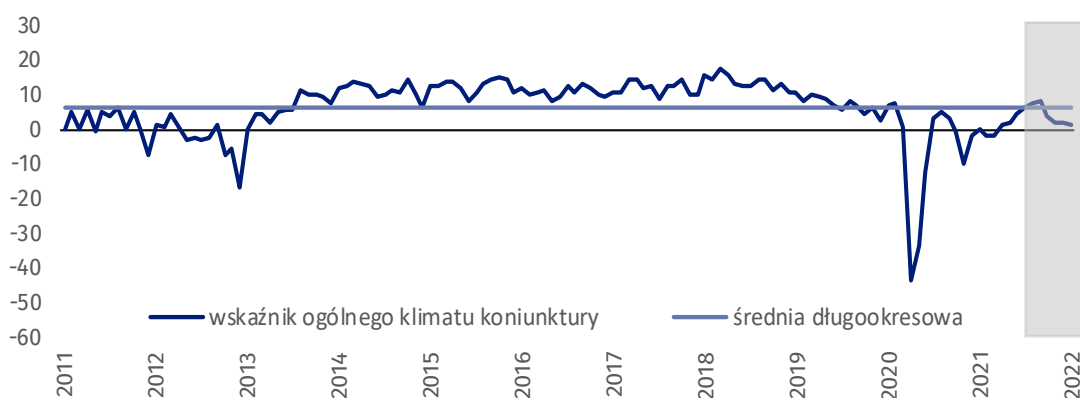
oczekiwania („prognozy”) pogorszyły się lub są podobne jak przed miesiącem we wszystkich obszarach.

Do badania za bieżący miesiąc – odpowiedzi udzielane w okresie od 1 do 10 stycznia – dołączono moduł pytań diagnozujący wpływ pandemii COVID-19 na koniunkturę gospodarczą (wyniki w Aneksie).



### Przetwórstwo przemysłowe (wykres 1)

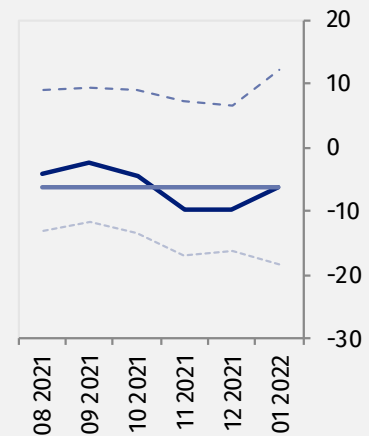
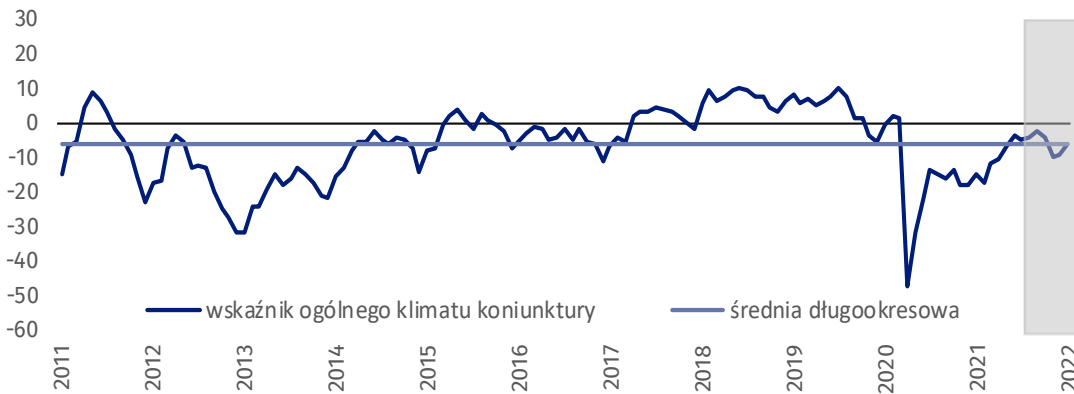
Wskaźnik ogólnego klimatu koniunktury kształtuje się na poziomie plus 1,2, tj. podobnym jak przed miesiącem (plus 2,2) oraz podobnym jak w styczniu 2021 r.





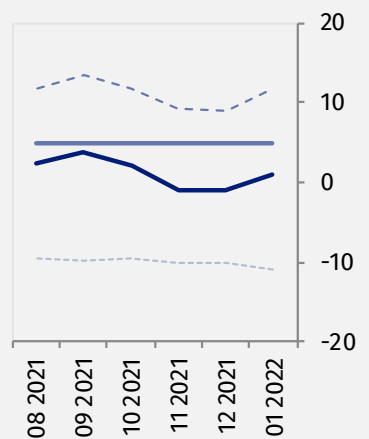
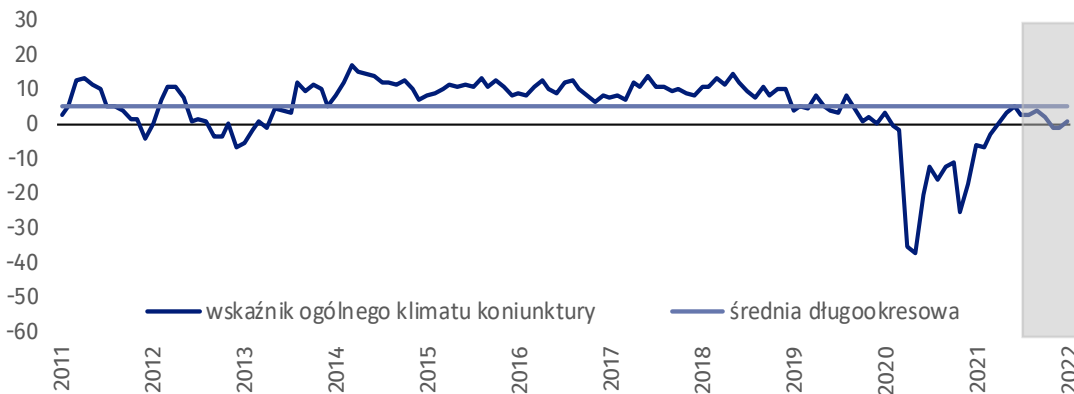
### Budownictwo (wykres 2)

W styczniu wskaźnik ogólnego klimatu koniunktury kształtuje się na poziomie minus 6,1, tj. wyższym niż w grudniu (minus 9,6) oraz wyższym niż w styczniu ubiegłego roku.



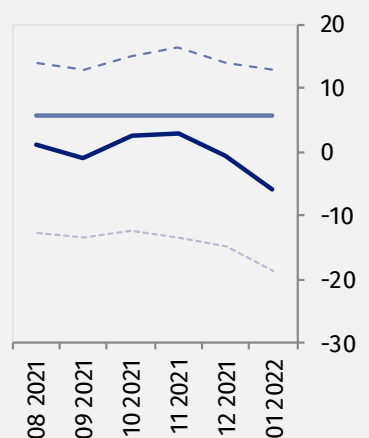
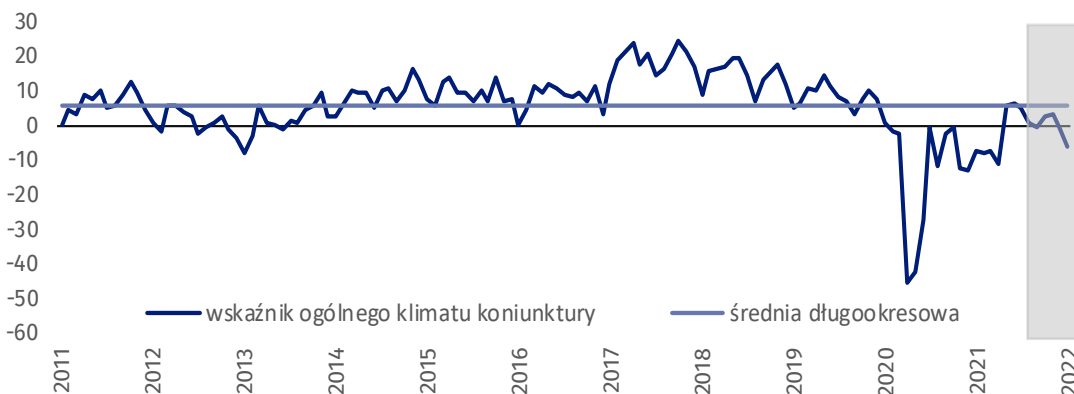
### Handel hurtowy (wykres 3)

W styczniu wskaźnik ogólnego klimatu koniunktury kształtuje się na poziomie plus 0,9, tj. wyższym niż przed miesiącem (minus 0,9) oraz wyższym niż w analogicznym okresie poprzedniego roku.



### Handel detaliczny (wykres 4)

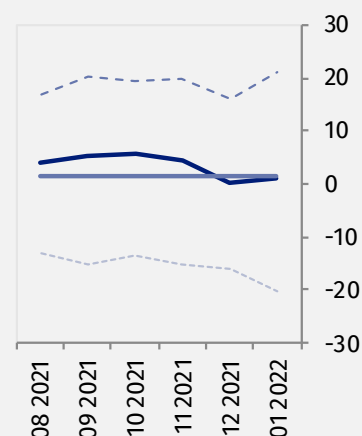
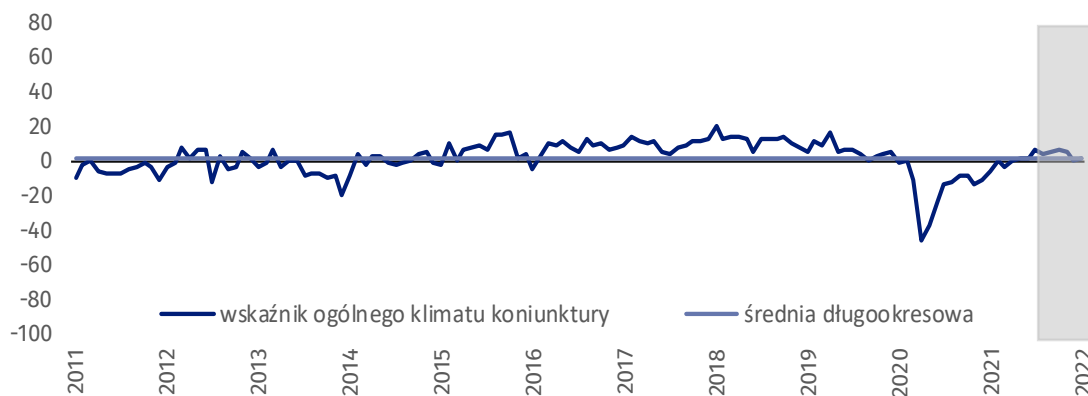
W bieżącym miesiącu wskaźnik ogólnego klimatu koniunktury kształtuje się na poziomie minus 6,0, tj. niższym niż w grudniu (minus 0,6), ale wyższym niż w styczniu 2021 r.





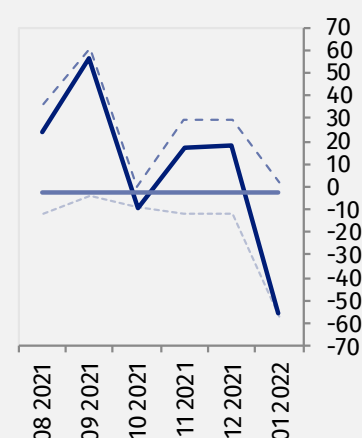
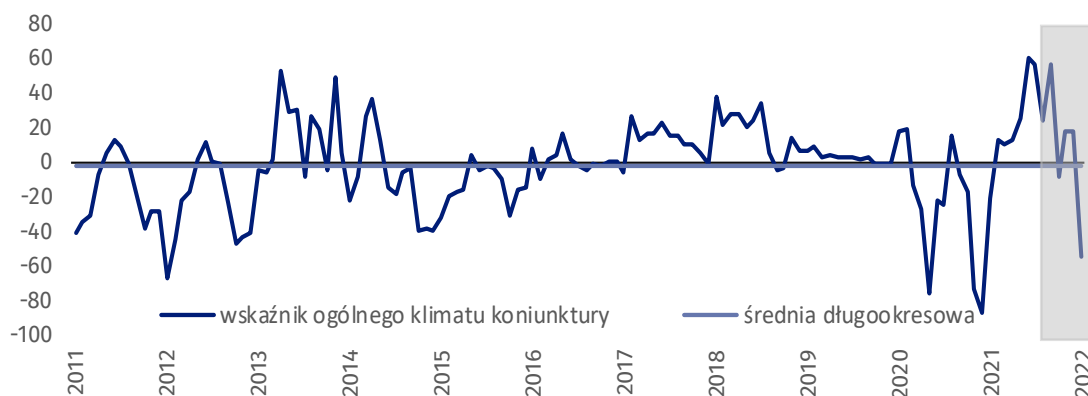
### Transport i gospodarka magazynowa (wykres 5)

W styczniu wskaźnik ogólnego klimatu koniunktury kształtuje się na poziomie plus 1,1, tj. podobnym jak przed miesiącem (plus 0,2), ale wyższym niż w styczniu ostatnich dwóch lat.



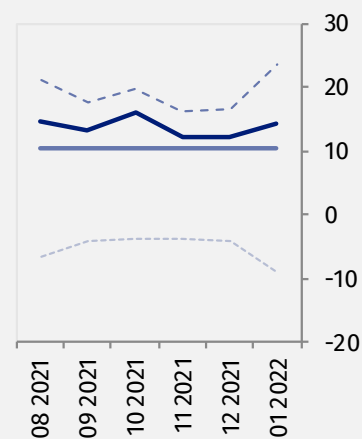
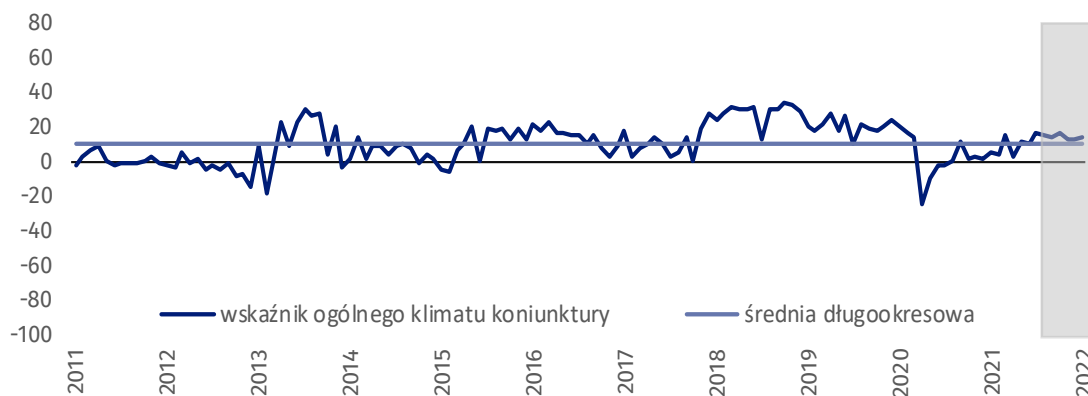
### Zakwaterowanie i gastronomia (wykres 6)

W bieżącym miesiącu wskaźnik ogólnego klimatu koniunktury kształtuje się na poziomie minus 55,2, tj. niższym niż w grudniu (plus 18,1) oraz niższym niż w styczniu ostatnich dziewięciu lat.



### Informacja i komunikacja (wykres 7)

Wskaźnik ogólnego klimatu koniunktury kształtuje się na poziomie plus 14,4, tj. wyższym niż w grudniu (plus 12,3) oraz wyższym niż w styczniu ubiegłego roku.



**Tablica 1. Wskaźniki ogólnego klimatu koniunktury według rodzaju działalności**






WYSZCZEGÓLNIENIE		Analogiczny miesiąc ubiegłego roku	Ubiegły miesiąc	<b>Bieżący miesiąc</b>	Średnia długookresowa
<b>Przetwórstwo przemysłowe</b> 	wskaźnik ogólnego klimatu koniunktury	0,2	2,2	<b>1,2</b>	6,3
	składowa "diagnostyczna" wskaźnika	3,6	8,0	<b>5,6</b>	7,0
	składowa "prognostyczna" wskaźnika	-3,2	-3,6	<b>-3,3</b>	5,6
<b>Budownictwo</b> 	wskaźnik ogólnego klimatu koniunktury	-14,9	-9,6	<b>-6,1</b>	-6,1
	składowa "diagnostyczna" wskaźnika	-6,7	-4,3	<b>2,6</b>	-7,6
	składowa "prognostyczna" wskaźnika	-23,0	-14,8	<b>-14,8</b>	-4,7
<b>Handel hurtowy</b> 	wskaźnik ogólnego klimatu koniunktury	-6,0	-0,9	<b>0,9</b>	4,8
	składowa "diagnostyczna" wskaźnika	7,6	8,4	<b>13,8</b>	10,0
	składowa "prognostyczna" wskaźnika	-19,6	-10,2	<b>-12,0</b>	-0,4
<b>Handel detaliczny</b> 	wskaźnik ogólnego klimatu koniunktury	-7,7	-0,6	<b>-6,0</b>	5,7
	składowa "diagnostyczna" wskaźnika	-1,4	6,5	<b>6,0</b>	10,9
	składowa "prognostyczna" wskaźnika	-13,9	-7,7	<b>-17,9</b>	0,5
<b>Transport i gospodarka magazynowa</b> 	wskaźnik ogólnego klimatu koniunktury	-6,7	0,2	<b>1,1</b>	1,7
	składowa "diagnostyczna" wskaźnika	-0,3	3,5	<b>13,0</b>	4,4
	składowa "prognostyczna" wskaźnika	-13,0	-3,2	<b>-10,9</b>	-1,1
<b>Zakwaterowanie i gastronomia</b> 	wskaźnik ogólnego klimatu koniunktury	-21,7	18,1	<b>-55,2</b>	-2,2
	składowa "diagnostyczna" wskaźnika	34,2	50,1	<b>-48,3</b>	-3,9
	składowa "prognostyczna" wskaźnika	-77,5	-14,0	<b>-62,1</b>	-0,6
<b>Informacja i komunikacja</b> 	wskaźnik ogólnego klimatu koniunktury	5,4	12,3	<b>14,4</b>	10,3
	składowa "diagnostyczna" wskaźnika	10,7	17,9	<b>27,6</b>	18,3
	składowa "prognostyczna" wskaźnika	0,0	6,6	<b>1,2</b>	2,3

## Aneks

# Wpływ pandemii COVID-19 na koniunkturę – oceny i oczekiwania

Badanie zostało przeprowadzone w dniach od 1 do 10 stycznia 2022 r. na próbie jednostek przemysłowych, budowlanych, handlowych i usługowych. W przeciwieństwie do podstawowego badania koniunktury, odpowiedzi na dodatkowy blok pytań były udzielane na zasadzie dobrowolności. W pytaniach 1, 4 i 5 zaprezentowany jest procent odpowiedzi respondentów na dany wariant, w pytaniach 2, 3 i 6 – średnia z wartości udzielonych odpowiedzi. Dane zostały zagregowane zgodnie z metodologią agregacji (ważenia) stosowaną standardowo w badaniu koniunktury gospodarczej

**Tablica 2. Wyniki badania dot. wpływu pandemii COVID-19 na koniunkturę**

Pytania	 Przetwórstwo przemysłowe	 Budownictwo	 Handel hurtowy	 Handel detaliczny	 Usługi
<b>1. Negatywne skutki pandemii koronawirusa i jej konsekwencje dla prowadzonej przez Państwa firmę działalności gospodarczej będą w bieżącym miesiącu:</b>					
nieznaczące	73,8	52,9	37,9	9,1	59,4
poważne	12,2	21,1	27,1	84,9	16,6
zagrożające stabilności firmy	5,9	5,2	14,8	3,4	6,8
brak negatywnych skutków	8,1	20,8	20,2	2,6	17,2
<b>2. Proszę podać szacunkowo, jaki procent pracowników Państwa firmy (niezależnie od rodzaju umowy: o pracę, cywilnoprawną, pracowników samozatrudnionych, stażystów, agentów itp.) obejmie w bieżącym miesiącu każda z poniższych sytuacji:</b>					
praca zdalna i zbliżone formy pracy	6,4	3,4	33,2	1,4	20,1
nieplanowane nieobecności z tytułu urlopów, opieki nad dziećmi, członkami rodziny	3,8	3,8	3,7	6,6	6,9
brak pracowników z uwagi na kwarantannę lub inne ograniczenia	3,0	8,2	2,5	6,5	6,8
<b>3. Jaka będzie w bieżącym miesiącu szacunkowa (w procentach) zmiana zamówień na półprodukty, surowce, towary lub usługi itp. składanych w Państwa firmie przez klientów? Niezależnie od przyczyny zmiany i w porównaniu do sytuacji gdyby nie było pandemii:</b>					
zmiana [%]	-2,3	-8,0	-5,6	-7,7	-4,4
<b>4. Jeżeli bieżące działania i ograniczenia powzięte w celu zwalczania koronawirusa przez władze państwowe w Polsce (ale także wynikające z działań innych krajów, np. w zakresie ruchu granicznego) funkcjonujące w momencie wypełniania ankiety utrzymywałyby się przez dłuższy czas, ile miesięcy Państwa przedsiębiorstwo byłoby w stanie przetrwać?</b>					
mniej niż 1 miesiąc	0,4	0,0	0,7	0,7	5,8
około 1 miesiąca	0,9	9,0	2,6	2,4	6,0
2 - 3 miesiące	18,2	34,2	9,2	3,3	22,8
4 - 6 miesięcy	24,2	10,1	39,4	2,6	18,4
powyżej 6 miesięcy	56,3	46,7	48,1	91,0	47,0
<b>5. Jakież są Państwa aktualne przewidywania, co do poziomu inwestycji Państwa firmy w 2022 r. w odniesieniu do inwestycji zrealizowanych w 2021 r.?</b>					
spadek poziomu inwestycji	20,4	27,5	6,2	44,2	6,8
utrzymanie poziomu inwestycji	60,2	62,2	74,7	54,6	81,2
wzrost poziomu inwestycji	19,4	10,3	19,1	1,2	12,0
<b>6. Jaka będzie w bieżącym miesiącu, w relacji do poprzedniego miesiąca, szacunkowa (w procentach) zmiana poziomu zatrudnienia w Państwa firmie?</b>					
zmiana [%]	0,1	-2,0	-1,5	0,0	-0,2

W przypadku cytowania danych Głównego Urzędu Statystycznego prosimy o zamieszczenie informacji: „Źródło danych GUS”, a w przypadku publikowania obliczeń dokonanych na danych opublikowanych przez GUS prosimy o zamieszczenie informacji: „Opracowanie własne na podstawie danych GUS”.

Opracowanie merytoryczne:  
**Urząd Statystyczny w Zielonej Górze**  
**Dyrektor Roman Fedak**  
Tel: 68 322 31 12

Rozpowszechnianie:  
**Rzecznik Prasowy Prezesa GUS**  
**Karolina Banaszek**  
Tel: 695 255 011

#### **Wydział Współpracy z Mediami**

Tel: 22 608 34 91, 22 608 38 04

**e-mail: [obslugaprasowa@stat.gov.pl](mailto:obslugaprasowa@stat.gov.pl)**



[www.stat.gov.pl](http://www.stat.gov.pl)



[@GUS\\_STAT](https://twitter.com/GUS_STAT)



[@GlownyUrzadStatystyczny](https://www.facebook.com/GlownyUrzadStatystyczny)

#### **Powiązane opracowania**

[Koniunktura gospodarcza w przetwórstwie przemysłowym, budownictwie, handlu i usługach 2000 – 2020](#)

Informacje sygnałne – opinie formułowane przez jednostki z siedzibą w danym województwie dostępne na stronach Urzędów Statystycznych

[Infografika – Koniunktura gospodarcza w Polsce](#)

[Badanie koniunktury gospodarczej – zeszyt metodologiczny](#)

#### **Temat dostępny w bazach danych**

[Dziedzinowa Baza Wiedzy Koniunktura Gospodarcza](#)

[Bank Danych Makroekonomicznych \(BDM\)](#)

#### **Ważniejsze pojęcia dostępne w słowniku**

[Koniunktura gospodarcza](#)



*Niniejszy dokument został sporządzony przy finansowej pomocy Unii Europejskiej. Poglądy w nim prezentowane są poglądami Głównego Urzędu Statystycznego, a zatem nie mogą być w żadnym wypadku uznawane za odzwierciedlenie oficjalnej opinii Komisji Europejskiej.*

