

06.12.2022 r.

# Stan i struktura demograficzno-społeczna ludności w województwie wielkopolskim – wyniki wstępne NSP 2021

 **1,7%**

Wzrost liczby ludności w porównaniu z wynikami NSP 2011

 **34,8%**

Wzrost liczby ludności z wykształceniem wyższym w porównaniu z wynikami NSP 2011

Opracowanie stanowi rozszerzenie zakresu danych opublikowanych w pierwszej informacji sygnałnej województwa (z 27 września 2022 r.) o nowe (wstępne) informacje (w tym w podziale na powiaty) w zakresie: ludności według stanu cywilnego, kraju urodzenia oraz charakterystyki demograficzno-społecznej (osoby według poziomu wykształcenia, osoby z niepełnosprawnością). W niniejszym opracowaniu przedstawiono również dane na temat gospodarstw domowych oraz cudzoziemców.

## Ludność według cech społecznych

Zgodnie z wynikami Narodowego Spisu Powszechnego Ludności i Mieszkań liczba ludności w województwie wielkopolskim, według stanu na 31 marca 2021 r., wynosiła 3504,6 tys. osób, co w skali kraju stanowiło 9,2%. W porównaniu z poprzednim spisem liczba ta zwiększyła się o 57,1 tys., tj. o 1,7%, przy spadku populacji w skali całego kraju o 1,2%. Ludność w wieku 15 lat i więcej, dla której w NSP określano stan cywilny, objęła 2920,7 tys. osób, tj. o 1,0% więcej niż w 2011 r. (w kraju o 1,8% mniej).

**Tablica 1. Ludność w wieku 15 lat i więcej według stanu cywilnego**  
Stan w dniu 31 marca

Wyszczególnienie	2011	2021	
		w tysiącach	2011=100
<b>Ogółem</b>	<b>2891,6</b>	<b>2920,7</b>	<b>101,0</b>
Kawalerowie, panny	852,6	870,8	102,1
Żonaci, zamężne	1652,6	1596,5	96,6
Wdowcy, wdowy	261,6	243,2	93,0
Rozwiedzeni, rozwiedzione	119,5	203,5	170,3
Nieustalony	5,3	6,7	126,0

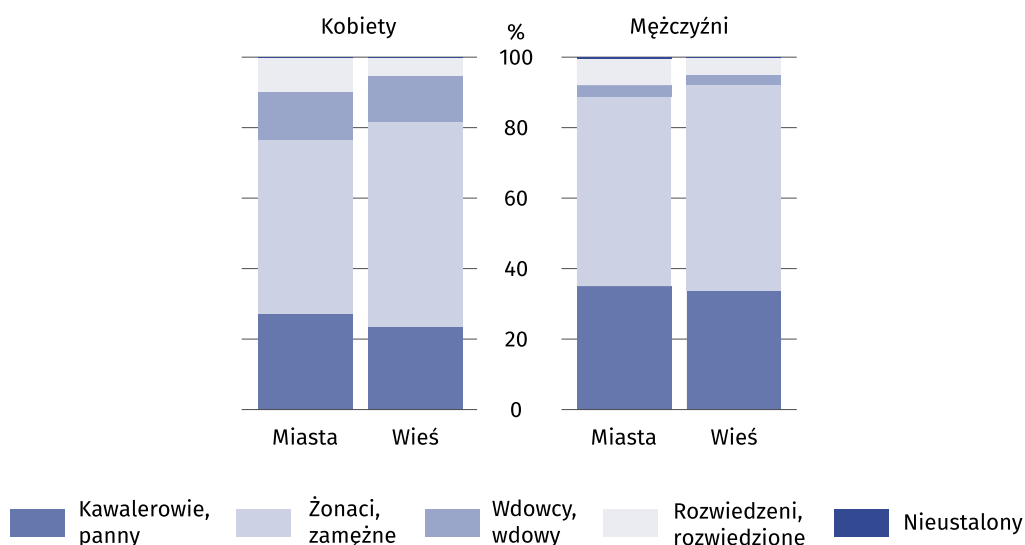
Ponad połowę badanej populacji tworzyli żonaci i zamężne (54,7% wobec 57,2% w 2011 r.; w kraju 54,0%). Większy udział osoby pozostające w związku małżeńskim miały na wsi (58,5% wobec 51,5% w miastach). Udział osób dotychczas niezamężnych/nieżonatych wynosił prawie 30% (29,8% wobec 29,5% w 2011 r. i 29,1% w kraju).

Ponad połowę populacji w wielkopolskim stanowiły osoby pozostające w małżeństwie

Kawalerowie stanowili ponad jedną trzecią mężczyzn w wieku 15 lat i więcej (34,4%), a odsetek panien obejmował jedną czwartą populacji kobiet w tym wieku. Wyżej odsetki te kształtowały się w miastach (odpowiednio 35,0% i 27,2% wobec 33,8% i 23,5% na wsi). W miastach grupę liczniejszą niż na wsi stanowiły również osoby rozwiedzione (8,6% wobec 5,0% na wsi, przy średniej w województwie 7,0% i w kraju 7,6%; w 2011 r. w wielkopolskim udział rozwiedzionych wynosił 4,1%). Większa umieralność mężczyzn wpływa na częstsze owdowienia kobiet. Ogólnie udział tej grupy ludności w wielkopolskim wynosił 8,3% wobec 8,5% w kraju i 9,0% w poprzednim spisie. Udziały w miastach i na wsi nie różniły się znacząco (8,8% wobec 7,8%). Natomiast wyraźna dysproporcja zaznaczała się w podziale na płeć – wdowy stanowiły 13,3% ogółu kobiet w wieku 15 lat i więcej, podczas gdy odsetek wdowców w populacji mężczyzn w tym wieku wynosił 2,9%.

Ze względu na zjawisko nadumieralności mężczyzn odsetek wdów był ponad 4-krotnie większy niż odsetek wdowców

**Wykres 1. Ludność w wieku 15 lat i więcej według stanu cywilnego i płci w miastach i na wsi w 2021 r.**  
Stan w dniu 31 marca



Największym udziałem kawalerów i panien wyróżniał się Poznań – 36,6%, gdzie jednocześnie odnotowano najmniejszy odsetek osób pozostających w związku małżeńskim (45,6%; jedyny powiat, gdzie zamężne/żonaci stanowili mniej niż połowę badanej populacji). W strukturze ludności według stanu cywilnego największy udział osób pozostających w małżeństwie obserwowano w powiatach: leszczyńskim – 60,8%, kaliskim – 59,2% i konińskim – 58,9%. W Kaliszu, powiecie kolskim oraz Koninie około 10% ludności (w wieku 15 lat i więcej) stanowiły osoby owdowiałe (odpowiednio: 10,3%, 10,1% i 9,9%), a najmniejszy odsetek wdowców obu płci stwierdzono w powiecie poznańskim (6,3%). Kategoria osób rozwiedzionych największą liczebnością charakteryzowała się w miastach na prawach powiatu, gdzie stanowiła odpowiednio: w Kaliszu – 10,9%, w Koninie – 10,2%, w Lesznie – 9,7% i w Poznaniu – 9,2%, natomiast najmniejszym odsetkiem wyróżniały się pod tym względem powiaty: kaliski – 4,7%, koniński – 4,8% oraz gostyński, leszczyński i wolsztyński – po 4,9%.

Zdecydowana większość mieszkańców województwa wielkopolskiego ujętych w spisie ludności w 2021 r. jako kraj swego urodzenia wskazała Polskę (3458,5 tys. osób, tj. 98,7%; dekadę wcześniej 99,0%). Za granicą urodziło się 45,1 tys. osób, tj. 1,3% (w tym 0,5% w krajach Unii Europejskiej), a dla 1,0 tys. kraju urodzenia nie ustalono. Liczba Wielkopolan urodzonych na terenie Polski była o 1,3% większa niż wykazano w NSP 2011, natomiast liczba osób urodzonych poza jej granicami w ciągu dekady wzrosła o 36,3%.

Liczba osób, które jako miejsce urodzenia wskazywały kraj inny niż Polska w ciągu dekady zwiększyła się o 36,3%

**Tablica 2. Ludność według kraju urodzenia  
Stan w dniu 31 marca**

Kraj urodzenia	2011	2021	
	w tysiącach		2011=100
<b>Ogółem</b>	<b>3447,4</b>	<b>3504,6</b>	<b>101,7</b>
Polska	3413,4	3458,5	101,3
Inny kraj	33,1	45,1	136,3
Nieustalony	0,9	1,0	107,6

Zarówno wśród urodzonych w Polsce, jak i za granicą liczebnie przeważały kobiety, przy czym odsetki te były bardziej wyrównane niż w 2011 r. (51,4% dla urodzonych w Polsce i 52,5% – za granicą wobec 51,3% i 57,1% w NSP 2011). W kraju udział kobiet wynosił odpowiednio 51,6% i 54,3% wobec 51,5% i 58,8% dziesięć lat wcześniej. Wśród urodzonych za granicą około 70% stanowiły osoby z najmłodszych i najstarszej grup wieku (0–9 i 10–19 oraz 70 lat i więcej). W poprzednim spisie większość (niemal dwie trzecie) urodzonych za granicą należała do najstarszych grup wieku (60–69 i 70 lat i więcej).

**Tablica 3. Ludność według miejsca urodzenia i płci w 2021 r.  
Stan w dniu 31 marca**

Wyszczególnienie	Urodzeni w Polsce	Urodzeni za granicą
	w tysiącach	
<b>Ogółem</b>	<b>3458,5</b>	<b>45,1</b>
Kobiety	1776,8	23,7
Mężczyźni	1681,7	21,4

Najwięcej osób urodzonych za granicą skupiało się w Poznaniu (9,8 tys., tj. 21,7% ogółu tej populacji w województwie) oraz powiecie poznańskim (5,2 tys., tj. 11,5%), natomiast w strukturze mieszkańców większy udział grupa ta miała w złotowskim i kępińskim (odpowiednio 2,2% i 2,1% wobec 1,8% w Poznaniu i 1,2% w poznańskim).

### **Charakterystyka osób z niepełnosprawnością**

Według wstępnych wyników NSP 2021 w województwie wielkopolskim zbiorowość osób niepełnosprawnych (z niepełnosprawnościami) objęła 501,2 tys. osób, które zadeklarowały posiadanie orzeczenia o niepełnosprawności, wydanego przez organ do tego uprawniony lub nie posiadając takiego orzeczenia, zgłaszały ograniczenie swojej sprawności fizycznej, psychicznej lub umysłowej, trwale bądź okresowo utrudniające, ograniczające lub uniemożliwiające wykonywanie codziennych czynności. W porównaniu z poprzednim spisem powszechnym liczba osób z niepełnosprawnością zwiększyła się o 16,9%. W ogólnej liczbie ludności województwa odsetek niepełnosprawnych stanowił 14,3%, podobnie jak w kraju (w 2011 r. 12,4% wobec 12,2%).

Odsetek osób z niepełnosprawnością stanowił 14,3% ogółu mieszkańców województwa wielkopolskiego

**Tablica 4. Osoby niepełnosprawne według płci i kategorii niepełnosprawności**  
**Stan w dniu 31 marca**

Wyszczególnienie	2011	2021	
	w tysiącach		2011=100
<b>Osoby niepełnosprawne ogółem</b>	<b>428,8</b>	<b>501,2</b>	<b>116,9</b>
kobiety	229,4	272,9	118,9
mężczyźni	199,3	228,3	114,5
na 1000 ludności	124,4	143,0	.
według kategorii niepełnosprawności			
Niepełnosprawne prawnie	308,6	345,8	112,0
kobiety	157,6	181,0	114,8
mężczyźni	151,0	164,7	109,1
Niepełnosprawne biologicznie	120,1	155,4	129,4
kobiety	71,8	91,8	127,9
mężczyźni	48,3	63,6	131,6

Większość niepełnosprawnych posiadała prawne orzeczenie dokumentujące ich ograniczenia (blisko 70%). Zarówno w grupie niepełnosprawnych prawnie, jak i tylko biologicznie było więcej kobiet, jednak wśród osób nieposiadających odpowiedniego orzeczenia przewaga kobiet była bardziej zdecydowana (59,1% wobec 40,9%).

#### **Ludność według poziomu wykształcenia**

Podobnie jak w poprzednim spisie, badanie poziomu wykształcenia w NSP 2021 dotyczyło osób w wieku 13 lat i więcej. W wielkopolskim populacja ta objęła 2997,0 tys. osób, tj. o 1,0% więcej niż w NSP 2011. W ciągu dekady obserwowano wzrost poziomu wykształcenia ludności. Według wstępnych wyników NSP 2021 r. odsetek osób z minimum średnim wykształceniem wyniósł w wielkopolskim 53,6% i w stosunku do 2011 r. zwiększył się o 6,6 p.proc. (w kraju o 6,9 p.proc. do 55,5%). Najbardziej dynamiczny wzrost dotyczył grupy z wyższym wykształceniem (o 34,8%), której udział w badanej populacji zwiększył się o 5,5 p.proc. do 22,0%. Przyrost w grupie z wykształceniem średnim (łącznie z policealnym) wyniósł 4,4%, w tym ze średnim zawodowym – 7,1%. Odsetek osób o wykształceniu średnim zawodowym w ciągu 10 lat wzrósł o 1,0 p.proc. (do 18,6%), przy spadku w grupie z wykształceniem średnim ogólnokształcącym o 0,7 p.proc. (do 10,2%). W okresie międzypisowym zmniejszył się również udział osób z wykształceniem podstawowym – o 6,9 p.proc. (do 10,8%), przy spadku liczebności w tej grupie o 38,4%. Nadal istotne miejsce w strukturze ludności według poziomu wykształcenia zajmuje wykształcenie zasadnicze zawodowe/branżowe. Odsetek osób deklarujących taki poziom wykształcenia według NSP 2021 wyniósł 23,4%, tj. o 2,6 p.proc. mniej niż w 2011 r., a liczebność tej grupy zmniejszyła się w tym czasie o 9,1%.

W 2021 r. co druga osoba w województwie wielkopolskim miała wykształcenie co najmniej średnie

W ciągu dziesięciolecia populacja osób z wyższym wykształceniem zwiększyła się o 34,8%

**Tablica 5. Ludność w wieku 13 lat i więcej według poziomu wykształcenia  
Stan w dniu 31 marca**

Wyszczególnienie	2011	2021	
	w tysiącach		2011=100
<b>Ogółem</b>	<b>2967,7</b>	<b>2997,0</b>	<b>101,0</b>
w tym:			
Wyższe <sup>a</sup>	488,8	659,0	134,8
Średnie <sup>b</sup>	906,5	946,1	104,4
w tym średnie zawodowe	520,9	558,0	107,1
Zasadnicze zawodowe/branżowe	771,0	700,6	90,9
Gimnazjalne	151,5	85,9	56,7
Podstawowe ukończone	524,5	323,2	61,6
Podstawowe nieukończone i bez wykształcenia szkolnego	31,1	89,0	286,1

a łącznie z osobami posiadającymi dyplom kolegium. b łącznie z osobami z wykształceniem policealnym.

Struktura ludności według poziomu wykształcenia różni się w zależności od płci. Według wyników wstępnych NSP 2021 w województwie wielkopolskim wyższe wykształcenie miało 17,9% mężczyzn i 25,8% kobiet. W porównaniu z poprzednim spisem udziały te wzrosły odpowiednio o 3,7 i o 7,2 p.proc. Na podobnym poziomie kształtowały się udziały mężczyzn i kobiet legitymujących się wykształceniem średnim (łącznie z policealnym) – 30,0% i 33,0% (wobec 27,9% i 33,0% w 2011 r.), a także gimnazjalnym – 3,4% i 2,4% (wobec odpowiednio 5,6% i 4,6%). Mężczyźni nadal częściej niż kobiety deklarowali ukończenie edukacji na poziomie zasadniczym zawodowym – 29,5% wobec 17,7%, chociaż te udziały były mniejsze niż w 2011 r. (33,7% i 18,8%), zmniejszył się też dystans między nimi. Podobną sytuację obserwowano w przypadku wykształcenia podstawowego. Legitymizowało się nim więcej kobiet niż mężczyzn – 12,5% wobec 9,0%, ale było to odpowiednio o 8,1 i o 5,6 p.proc. mniej niż 10 lat wcześniej.

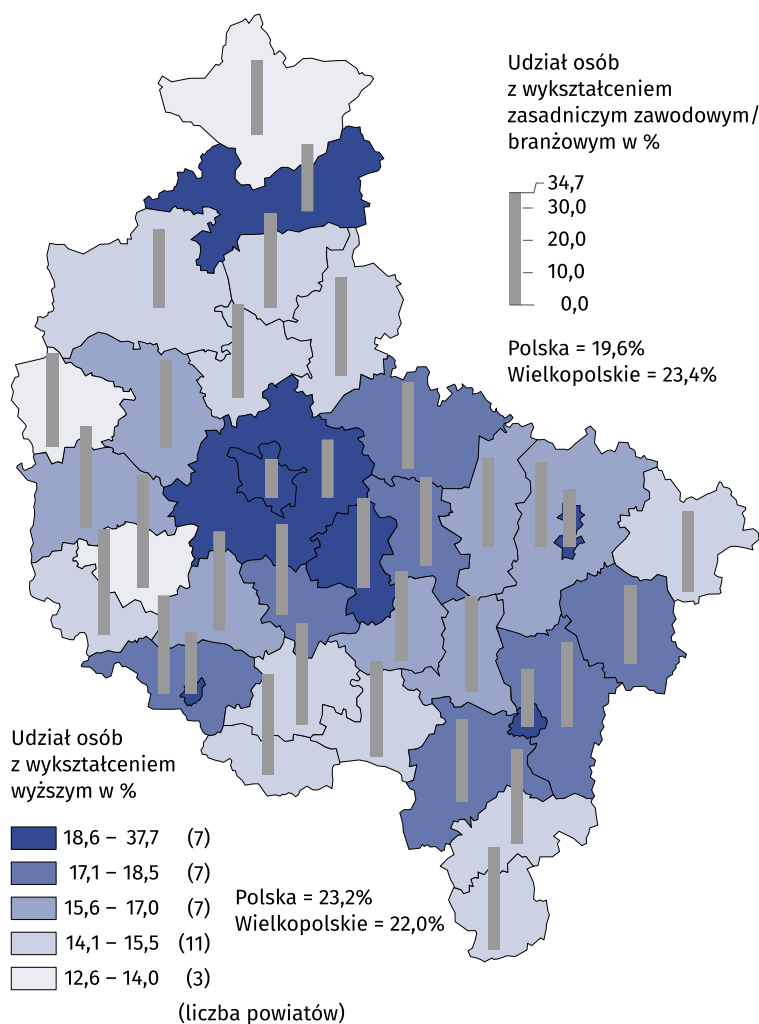
**Tablica 6. Ludność w wieku 13 lat i więcej według poziomu wykształcenia i płci w 2021 r.  
Stan w dniu 31 marca**

Wyszczególnienie	Mężczyźni	Kobiety
	w tysiącach	
<b>Ogółem</b>	<b>1442,5</b>	<b>1554,6</b>
w tym:		
Wyższe <sup>a</sup>	258,6	400,4
Średnie <sup>b</sup>	432,6	513,5
Zasadnicze zawodowe/branżowe	425,0	275,6
Gimnazjalne	48,6	37,3
Podstawowe ukończone	129,2	194,0
Podstawowe nieukończone i bez wykształcenia szkolnego	45,2	43,7

a łącznie z osobami posiadającymi dyplom kolegium. b łącznie z osobami z wykształceniem policealnym.

W większości wielkopolskich powiatów przeważającym poziomem wykształcenia mieszkańców było średnie (łącznie z policealnym), w tym częściej średnie zawodowe. Legitymizowało się nim zwykle około 30% mieszkańców, a ten dominujący udział wahał się od 29,5% w kaliskim do 36,6% w Koninie. W powiatach: grodzickim, leszczyńskim, nowotomyskim i wolsztyńskim największy udział w strukturze ludności miały osoby z wykształceniem zasadniczym zawodowym, a w gostyńskim i wągrowieckim ten odsetek kształtował się podobnie jak w przypadku wykształcenia średniego. Natomiast w populacji Poznania oraz powiatu poznańskiego najliczniejszą grupę stanowili mieszkańcy posiadający dyplom ukończenia studiów wyższych – odpowiednio 37,7% i 31,2%.

**Mapa 1. Poziom wykształcenia ludności w wieku 13 lat i więcej w 2021 r.  
Stan w dniu 31 marca**

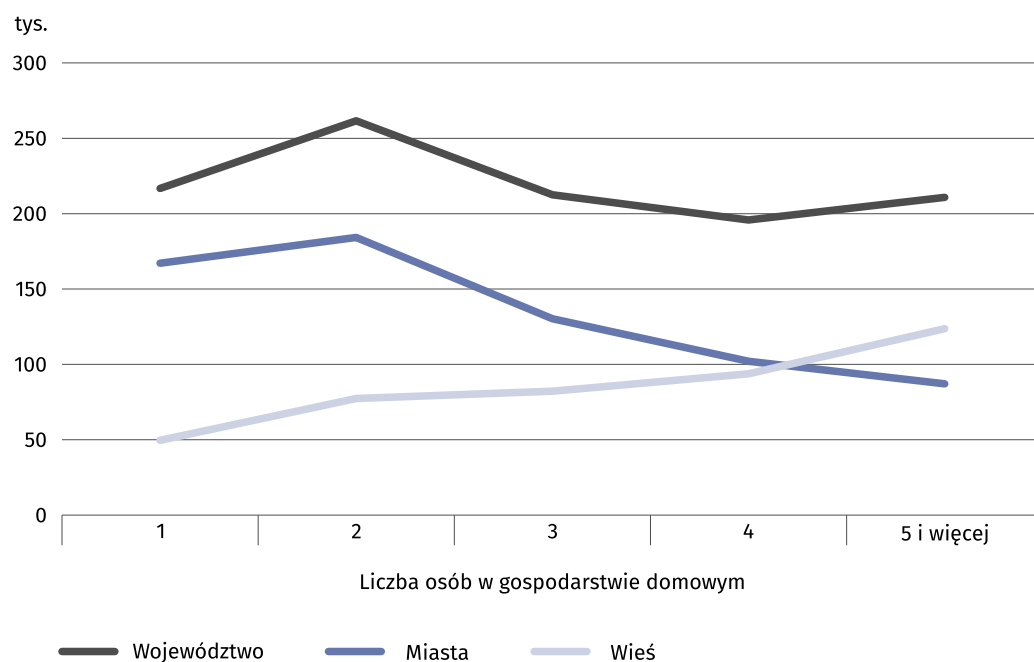


### Gospodarstwa domowe

Na podstawie NSP 2021, według wstępnych wyników badania, w wielkopolskim wyodrębniono 1097,5 tys. gospodarstw domowych (rodzinnych bądź nierodzinnych, jedno- lub wieloosobowych). Liczba ta oznaczała trzecią wielkość wśród województw i stanowiła 8,8% wszystkich gospodarstw w kraju. Struktura gospodarstw domowych ze względu na ich wielkość była dość wyrównana (na poziomie około 19%). Najmniejszy odsetek – 17,8% – stanowiły gospodarstwa 4-osobowe, a najwięcej – 23,8% – było gospodarstw 2-osobowych. W kraju struktura gospodarstw była bardziej zróżnicowana (od 16,3% dla 4-osobowych do 25,0% przy 2-osobowych). Gospodarstwa domowe w miastach i na wsi różnią się strukturalnie. W miastach przeważały gospodarstwa małe 1- i 2-osobowe (52,4%), podczas gdy największe (5 osób i więcej) stanowiły tylko 13,0%. Na wsi sytuacja była odwrotna, ponad połowa to gospodarstwa wieloosobowe, liczące minimum 4 osoby, natomiast gospodarstw 1-osobowych było tylko 11,6%.

Przeciętna liczba osób w gospodarstwie domowym w wielkopolskim według NSP 2021 wynosiła 3,14 wobec 2,99 w kraju. W miastach średnia osób w gospodarstwie była mniejsza niż na wsi i wyniosła 2,76 wobec 3,73. Wskaźniki wojewódzkie kształtowały się nieco wyżej niż przeciętnie w kraju (odpowiednio 2,65 i 3,71).

**Wykres 2. Gospodarstwa domowe według liczby osób w 2021 r.  
Stan w dniu 31 marca**



### Cudzoziemcy w województwie

Według wstępnych wyników NSP 2021 w województwie wielkopolskim spisano 153,4 tys. cudzoziemców, tj. osób przebywających na terenie Polski, bez względu na okres przebywania, a nieposiadających polskiego obywatelstwa (obywatele innych krajów lub bezpaństwowcy). W skali całego kraju spisani tu cudzoziemcy stanowili 10,5%. Ze względu na płeć przeważali mężczyźni (95,4 tys. osób, tj. 62,2%), a biorąc pod uwagę grupy krajów obywatelstwa, najliczniejsza grupa pochodziła z krajów europejskich spoza UE (84,8%).

W momencie spisu większość cudzoziemców przebywających na terenie województwa wielkopolskiego – 80,6% – była w wieku między 20 a 49 rokiem życia, a jedna trzecia w tej grupie miała mniej niż 30 lat.



Opracowanie merytoryczne:

**Urząd Statystyczny w Poznaniu**

**Dyrektor Jacek Kowalewski**

Tel.: 61 2798 266

Współpraca z Mediami:

**Arleta Olbrot**

**Wielkopolski Ośrodek Badań Regionalnych**

Tel.: 61 2798 345

**e-mail: [a.olbrot@stat.gov.pl](mailto:a.olbrot@stat.gov.pl)**

Rozpowszechnianie:

**Wielkopolski Ośrodek Badań Regionalnych**

**Wojewódzkie Informatorium Statystyczne**

Tel.: 61 2798 320, 61 2798 323



[poznan.stat.gov.pl](http://poznan.stat.gov.pl)



[@Poznan\\_STAT](https://twitter.com/Poznan_STAT)



[@UrządStatystycznywPoznaniu](https://www.facebook.com/UrządStatystycznywPoznaniu)

#### **Powiązane opracowania**

[Informacja o wstępnych wynikach Narodowego Spisu Powszechnego Ludności i Mieszkań 2021](#)

[Narodowy Spis Powszechny Ludności i Mieszkań 2021. Metodologia i organizacja badania](#)

[NSP 2021. Wyniki wstępne – informacja sygnałna](#)

[Raport zawierający wstępne wyniki NSP 2021](#)

[Stan i struktura demograficzna ludności oraz liczba budynków i mieszkań w województwie wielkopolskim - wyniki ostateczne NSP 2021](#)

#### **Temat dostępny w bazach danych**

[GUS - Bank Danych Lokalnych \(\[stat.gov.pl\]\(http://stat.gov.pl\)\)](#) – obszar tematyczny: Narodowe Spisy Powszechne

#### **Ważniejsze pojęcia dostępne w słowniku**

[Ludność](#)

[Stan cywilny](#)

[Kraj urodzenia](#)

[Obywatelstwo](#)

[Cudzoziemcy](#)

[Osoba niepełnosprawna](#)

[Poziom wykształcenia](#)

[Gospodarstwo domowe](#)