

Poznań 2023

**OŚRODEK
STATYSTYKI
MIAST**

25 LAT



Urząd Statystyczny
w Poznaniu



Porozumienie pomiędzy Prezesem Głównego Urzędu Statystycznego i Rektorem Akademii Ekonomicznej w Poznaniu, 16 marca 1995 r.



Konferencja „Sytuacja demograficzna województwa wielkopolskiego jako wyzwanie dla polityki społecznej i gospodarczej”, 7 listopada 2016 r.

25 lat Ośrodka Statystyki Miast

16 marca 1995 r. podpisano porozumienie pomiędzy Prezesem Głównego Urzędu Statystycznego prof. dr. hab. Józefem Oleńskim i Rektorem Akademii Ekonomicznej w Poznaniu (obecnie Uniwersytet Ekonomiczny) prof. dr. hab. Bohdanem Gruchmanem, na mocy którego powstało Centrum Statystyki Regionalnej w Akademii Ekonomicznej, a w Wojewódzkim Urzędzie Statystycznym w Poznaniu – Oddział Statystyki Regionalnej. Ten symboliczny akt zapoczątkował badania obejmujące m.in. statystykę miast.

Formalnie Centrum Statystyki Miast zostało powołane w 1998 r. (od 2009 r. Ośrodek Statystyki Miast). Do jego zadań należało prowadzenie prac nad rozwojem systemu informacyjnego GUS w zakresie statystyki miejskiej oraz inicjowanie badań, opracowywanie metodologii i koordynacja działań w zakresie dużych miast, a także związanych z zagadnieniami delimitacji i badania statystycznego obszarów niepokrywających się z podziałem administracyjnym kraju.

W lutym 2003 r., na zaproszenie Komisji Europejskiej, GUS zgłosił akces do programu Urban Audit II, którego podstawowym założeniem była próba pomiaru i oceny jakości życia w poszczególnych miastach krajów Unii Europejskiej. Do projektu, realizowanego od czerwca 2003 r. i trwającego dwa lata, włączono Ośrodek Statystyki Miast Urzędu Statystycznego w Poznaniu. Od tego momentu Ośrodek uczestniczył we wszystkich kolejnych edycjach Urban Audit (koordynatorem w Polsce jest Departament Innowacji, wcześniej pn. Departament Badań Przestrzennych i Środowiska), stale rozszerzając zarówno zakres zbieranych danych, jak i zbiór obserwowanych miast – od 23 w 2003 r. do 69 obecnie. Badanie zostało wpisane do programu badań statystycznych statystyki publicznej.

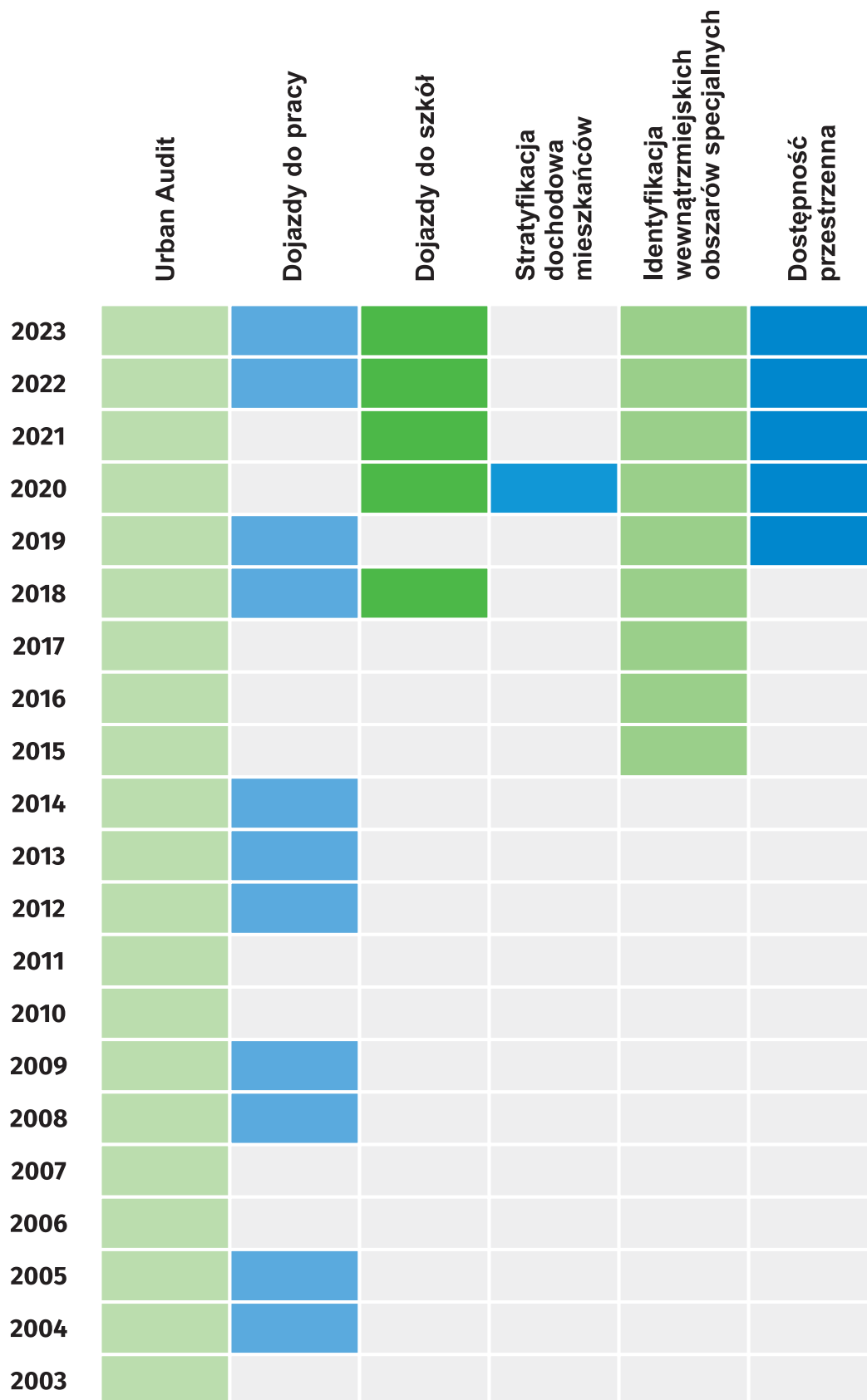
Podczas prac nad programem Urban Audit pojawiło się pytanie dotyczące sposobu i kryteriów delimitacji przestrzeni społeczno-ekonomicznej. Na wagę problemu wskazywały także środowiska naukowe i samorządowe. Stało się to dla Ośrodka Statystyki Miast impulsem dla próby oszacowania kierunków i natężenia dojazdów do pracy w województwie wielkopolskim. W pracy studialnej wykorzystano, po raz pierwszy w polskiej statystyce publicznej, źródła administracyjne, a doświadczenia z niej wyniesione wykorzystano w badaniu ogólnopolskim przeprowadzonym w 2009 r. (kolejne edycje w 2014 r. i 2019 r.).

Sukces i pozytywny odbiór badania dojazdów do pracy zachęcił zespół Ośrodka Statystyki Miast do podjęcia realizacji kolejnych ambitnych badań. Kontynuując tematykę dojazdów wahadłowych, w 2018 r. i 2022 r. przeprowadzono badanie dojazdów uczniów do szkół. O wadze zagadnienia i jakości badania niech świadczy fakt wpisania go do Programu badań statystycznych statystyki publicznej na rok 2022.

Innym kierunkiem zainteresowania Ośrodka stało się przestrzenne zróżnicowanie społeczno-ekonomiczne obszarów wewnątrzmijskich. Podjęte w dwóch badaniach próby kwantyfikacji zagadnienia (Stratyfikacja dochodowa mieszkańców w 2021 r. oraz Identyfikacja obszarów specjalnych wewnątrz miast wojewódzkich oraz na ich obszarach funkcjonalnych uwzględniających sytuację demograficzną i ekonomiczną ich mieszkańców na podstawie analiz przestrzennych z wykorzystaniem GIS w 2015 r.) spotkały się z uznaniem odbiorców.

Poza realizacją nowatorskich badań, zespół Ośrodka Statystyki Miast chętnie dzieli się swoją wiedzą i doświadczeniem podczas licznych seminariów i konferencji. Propaguje uzyskane dane, wspierając w ich wykorzystaniu samorządy oraz współpracując ze środowiskiem naukowym w kraju i za granicą.

Projekty Ośrodka Statystyki Miast – realizacja w czasie



Statystyka miejska

Kalendarium	
2003	Przystąpienie do europejskiego programu Urban Audit II (dane dla 23 miast w Polsce)
2003–2013	Granty Urban Audit dla 4 edycji programu
2014–2023	Realizacja kolejnych edycji Urban Audit w ramach programu badań statystycznych statystyki publicznej
2015–2017	Zastosowanie metodologii UE do zdefiniowania obszarów rynku pracy w Polsce
2017	Improvement of the use of administrative sources (ESS, VIP Admin)
2017	Łączenie danych statystycznych z informacją geoprzestrzenną w państwach członkowskich
2023–2025	1000 dni ze statystyką geoprzestrzenną

1. Opis

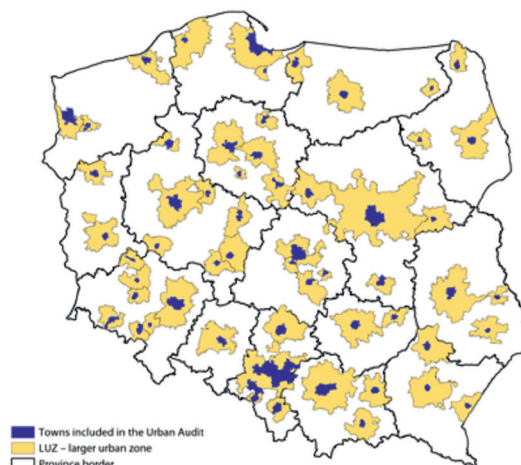
Projekt Statystyka miejska (poprzednio Urban Audit) jest wspólną inicjatywą Komisji Europejskiej i Eurostatu stanowiącą odpowiedź na rosnące potrzeby informacyjne o miastach. Głównym celem programu jest dostarczenie obiektywnych i porównywalnych danych statystycznych o miastach europejskich m.in. z zakresu demografii, struktury gospodarstw domowych, mieszkalnictwa, rynku pracy, edukacji, ochrony środowiska, transportu, kultury i turystyki. Koordynatorem prac jest Eurostat, a wykonawcami są krajowe urzędy statystyczne, urzędy miast oraz samorządy terytorialne. Prace związane z projektem w Polsce realizuje Departament Innowacji GUS (wcześniej pn. Departament Badań Przestrzennych i Środowiska), we współpracy z Ośrodkiem Statystyki Miast Urzędu Statystycznego w Poznaniu.

W obecnie realizowanej 10. edycji Urban Audit dane zbierane są dla 68 miast wraz z ich obszarami funkcjonalnymi (FUA)

2. Metodologia

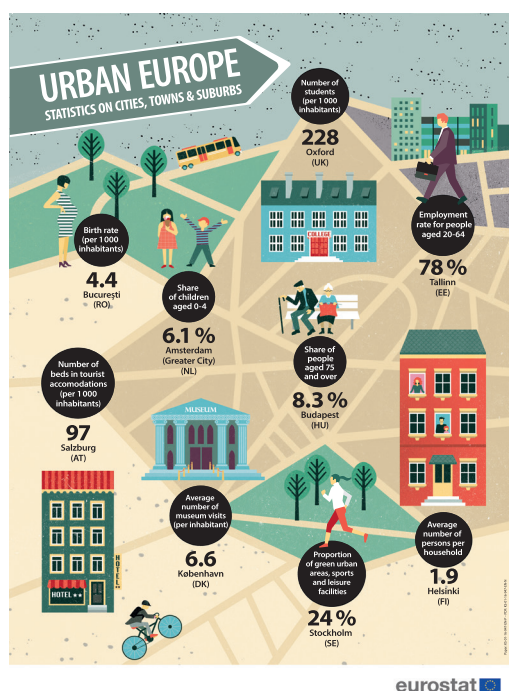
Dotychczas przeprowadzono dziewięć edycji projektu. Obecnie rozpoczęto realizację dziesiątej edycji projektu (dane zbierane są za lata 2021–2022). Wyboru miast do projektu dokonały Eurostat, Komisja Europejska we współpracy z krajowymi urzędami statystycznymi na podstawie opracowanej przez Eurostat i KE definicji miasta opartej na klasyfikacji Degurba. Zgodnie z przyjętą metodyką na liście projektu znajduje się 68 polskich miast. Obecnie w ramach projektu dane są zbierane dla dwóch poziomów przestrzennych: miast w granicach administracyjnych (City – C) oraz funkcjonalnych obszarów miejskich (Functional Urban Area – FUA, poprzednio Larger Urban Zone – LUZ), będących obszarami oddziaływania miasta.

Miasta i funkcjonalne obszary miejskie w Polsce w 2022 r.



Przystępując do projektu Urban Audit polska statystyka publiczna nie dysponowała aktualnymi danymi w zakresie dojazdów do pracy. Stąd funkcjonalne obszary miejskie w edycjach projektu 2003 r., 2006 r., 2009 r. i 2011 r. zostały wyznaczone w sposób obligatoryjny jako jeden lub więcej pierścieni jednostek poziomu powiatowego i gminnego otaczających miasto. Od 2012 r. zasięg przestrzenny funkcjonalnych obszarów miejskich dla polskich miast biorących udział w projekcie został zweryfikowany na podstawie wyników badania „Przeptywy ludności związane z zatrudnieniem w 2006 r.” Funkcjonalny obszar miejski składa się z miasta i jego strefy dojazdu (obszaru, z którego przynajmniej 15% ludności dojeżdża do pracy do tego miasta).

3. Produkty



Miasta w liczbach, lata 2003–2021



Miasta wojewódzkie (18 numerów), lata 2001–2009



4. Konferencje

„230 lat Statystyki Publicznej w Polsce” Od Spisu Ludności Rzeczypospolitej Obojga Narodów do Narodowego Spisu Powszechnego 2021, 18–19 marca 2017 r., Łódź

Referat: „Metodyka klasyfikowania jednostek administracyjnych w oparciu o stopień urbanizacji – DEGURBA”

Dojazdy do pracy w Polsce

Kalendarium	
2004	Praca studialna – oszacowanie kierunków i natężenia dojazdów do pracy w województwie wielkopolskim
2008–2009	Przeptywy ludności związane z zatrudnieniem w 2006 r. (PBSSP 2008 – 1.23.23)
2014	Dojazdy do pracy w 2011 r. (NSP 2011)
2019	Przeptywy ludności związane z zatrudnieniem w 2016 r. (PBSSP 2016 – 1.23.23)

1. Opis

Dojazdy do pracy są jednym z głównych kryteriów delimitacji przestrzeni społeczno-ekonomicznej. W zasobach informacyjnych polskiej statystyki publicznej brakowało danych o tym zjawisku w skali całego kraju. Potrzebę wypełnienia tej luki sygnalizowały m.in. władze samorządowe wszystkich szczebli czy środowiska naukowe. Ujawniła się ona również w związku z realizacją europejskiego projektu Urban Audit. Skłoniło to do podjęcia próby określenia możliwości oszacowania natężenia i kierunków dojazdów do pracy w województwie wielkopolskim przy wykorzystaniu tzw. źródeł administracyjnych. Zdobyte podczas pracy studialnej doświadczenia wykorzystano w badaniu ogólnopolskim zrealizowanym w 2009 r.

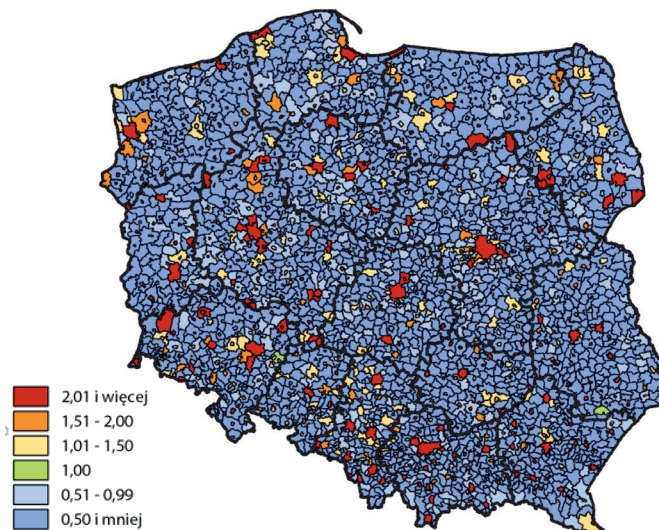
W ogólnopolskim badaniu w 2009 r. po raz pierwszy wykorzystano dane administracyjne w statystyce publicznej

2. Metodologia

W badaniu za 2006 rok jako źródło danych wykorzystano dane z systemu podatkowego Ministerstwa Finansów (w zakresie płatników i podatników podatku dochodowego od osób fizycznych). Natomiast od edycji za 2011 r. dodatkowo wykorzystywane są informacje znajdujące się w zbiorach Zakładu Ubezpieczeń Społecznych (w zakresie płatników składek i ubezpieczonych).

Implementacji projektu dokonano przy pomocy systemu zarządzania bazami danych programu SAS i Microsoft Access. W 2006 r. zaimportowano 401 plików zawierających dane z formularzy PIT-11/8B i PIT-40, otrzymując bazę danych do dalszego przetwarzania. Przyjęte założenia pozwoliły na utworzenie unikatowego zbioru podatników, dla których źródłem przychodu była praca najemna. Z otrzymanej bazy danych pracowników najemnych liczącej niemal 9,5 mln rekordów (podatników) wyodrębniono podzbiór osób, dla których gmina zamieszkania była inna niż gmina miejsca pracy.

Iloraz przeptywów według gmin w 2016 r.
Stosunek liczby przyjeżdżających do pracy do liczby wyjeżdżających do pracy



3. Produkty

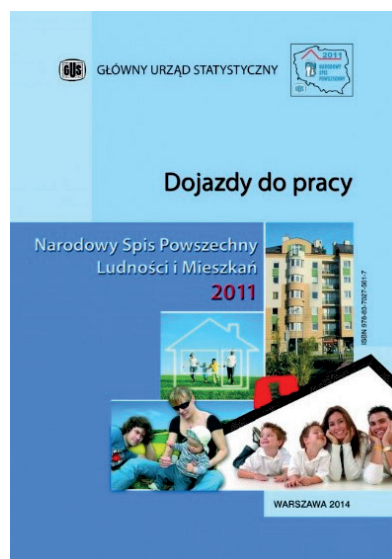
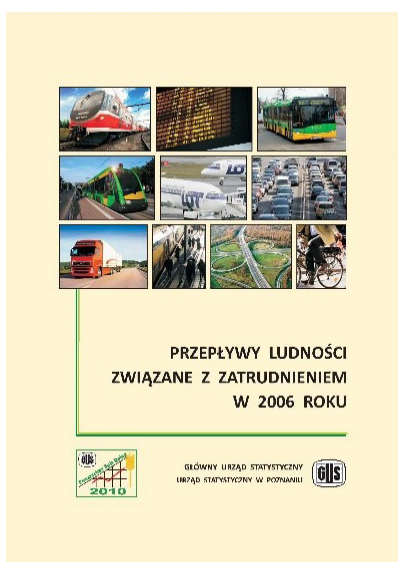


Dojazdy do pracy w Polsce, Terytorialna identyfikacja przepływów ludności związanych z zatrudnieniem, Poznań 2010

Dojazdy do pracy. NSP Ludności i Mieszkań 2011, Warszawa 2014



Przeptywy ludności związane z zatrudnieniem w 2016 r., Warszawa 2019



4. Konferencje

2023EuCNC&6GSummit, 6–9 czerwca 2023 r., Szwecja, Göteborg

Referat „The Use of Smart Technologies for Collecting Data on Commuting to Work – Some Concepts for Poland”

COSTNET19, 9–11 października 2019 r., Hiszpania, Bilbao

Referat „Employment-related commuting to provincial capital cities and their functional areas in Poland”

Użyteczność wyników badania dojazdów do pracy dla samorządów województwa wielkopolskiego, 27 czerwca 2019 r., Urząd Marszałkowski Województwa Wielkopolskiego, Poznań

Referat „Przeptywy ludności związane z zatrudnieniem w 2016 roku”

Seminarium naukowe „Przeptywy ludności związane z zatrudnieniem”, 20 maja 2019 r., Uniwersytet Ekonomiczny w Poznaniu

Spójność społeczna, gospodarcza i terytorialna a zrównoważony rozwój. Istota, znaczenie oraz zakres monitorowania, 11–12 września 2017 r., Białowieża

Referat: „Zastosowanie metod teorii grafów w przetwarzaniu, wizualizacji i analizie danych dotyczących dojazdów do pracy w Polsce”

Dojazdy do szkół

Kalendarium	
2018	Dojazdy uczniów do szkół zlokalizowanych w miastach wojewódzkich (rok szkolny 2017/2018) (POPT)
2020	„Dojazdy uczniów do szkół w Polsce” (rok szkolny 2019/2020) (Praca metodologiczna nr 3.257)
2023	„Dojazdy uczniów do szkół podstawowych i ponadpodstawowych” (rok szkolny 2022/2023) (PBSSP 2022 1.27.14)

1. Opis

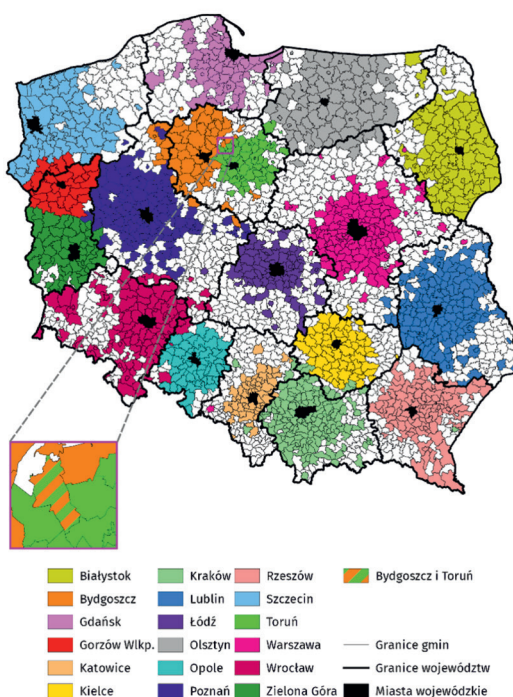
Obok dojazdów do pracy, znaczącą część wahadłowych przepływów pomiędzy gminami stanowią dojazdy uczniów do szkół. Stąd w 2018 r. zrealizowana została praca eksperymentalna „Dojazdy uczniów do szkół zlokalizowanych w miastach wojewódzkich”, przeprowadzona w ramach projektu „Statystyka dla polityki spójności”, współfinansowanego ze środków Programu Operacyjnego Pomoc Techniczna 2014–2020. Zdaniem użytkowników, dane udostępnione w ramach pracy eksperymentalnej mają ogromną wartość poznawczą oraz użytkową. Stąd Urząd Statystyczny w Poznaniu podjął się realizacji pracy metodologicznej mającej na celu weryfikację wypracowanej już wcześniej metodologii oraz rozszerzenia zakresu terytorialnego o pozostałe gminy w Polsce. Wobec dużego zainteresowania wynikami badania zdecydowano o jego wpisaniu do programu badań statystycznych.

W roku szkolnym 2019/2020 do szkół dojeżdżało łącznie 1,2 mln uczniów

2. Metodologia

Badaniem objęto uczniów szkół rozpatrywanych pod kątem ich miejsca zamieszkania i miejsca pobierania nauki w roku szkolnym. Dane ujęto w przekroju gminnym, tj. według gminy zamieszkania ucznia i gminy pobierania przez niego nauki. W klasyfikacji szkół uwzględniono podział na szkoły dla dzieci i młodzieży (podstawowe i ponadpodstawowe) oraz szkoły dla dorosłych. Zakres terytorialny obejmował wszystkie gminy w Polsce. Źródłem danych wykorzystanym w pracy metodologicznej, służącym do scharakteryzowania zjawiska dojazdów uczniów do szkół, były informacje pochodzące z Systemu Informacji Oświatowej Ministerstwa Edukacji i Nauki. Populację uczniów dojeżdżających do szkół wyznacza się na podstawie zbiorowości wszystkich uczniów, ujętych w Systemie Informacji Oświatowej, z uwzględnieniem następujących kryteriów: mieszkają w gminie innej niż ta, w której pobierają naukę; nie korzystają z internatu; nie korzystają z nauczania domowego.

Główne kierunki przyjazdów do szkół ponadpodstawowych w miastach wojewódzkich w roku szkolnym 2019/2020



3. Produkty



**Dojazdy uczniów do szkół zlokalizowanych w miastach wojewódzkich,
Warszawa 2018**

**Notatka z pracy metodologicznej Dojazdy uczniów do szkół w Polsce,
Poznań 2022**



4. Konferencje

Statystyka dla polityki spójności, 29 listopada 2018 r., Warszawa

Referat „Dojazdy uczniów do szkół zlokalizowanych w miastach wojewódzkich”

Komisja Metodologiczna, 26 marca 2021 r., Warszawa

Referat „Dojazdy uczniów do szkół w Polsce”

Rada Statystyki, 14 czerwca 2021 r., Warszawa

Referat „Dojazdy uczniów do szkół”

Stratyfikacja dochodowa mieszkańców miast w 2018 r.

1. Opis

Główny Urząd Statystyczny opracowuje i publikuje dane o dochodach (zwłaszcza w odniesieniu do gospodarstw domowych) pochodzące z badań reprezentacyjnych. Stąd najczęściej dostępne informacje dotyczą poziomu wojewódzkiego lub wyższych poziomów przestrzennych i zdaniami zainteresowanych tematem nie mogą być wykorzystane do bardziej precyzyjnych analiz przestrzenno-ekonomicznych. Brak danych dla niskich poziomów przestrzennych jest szczególnie dotkliwy, ponieważ zróżnicowanie dochodów osobistych mieszkańców uwidacznia się przede wszystkim na niższych poziomach agregacji przestrzennej. Informacje dotyczące strony dochodowej mieszkańców są niezbędne w kształtowaniu polityki regionalnej i społecznej, ale przede wszystkim stanowią miernik poziomu rozwoju społeczno-gospodarczego danego obszaru. Z tego też powodu zagadnienia te znalazły odzwierciedlenie w wielu światowych, europejskich oraz krajowych politykach i programach.

2. Metodologia

Źródłem danych wykorzystanych w badaniu były informacje zawarte w rejestrach podatkowych Ministerstwa Finansów pochodzące z 10 formularzy podatkowych w 2018 r. Ponadto w badaniu wykorzystano dane GUS znajdujące się w Zintegrowanej Bazie Populacji.

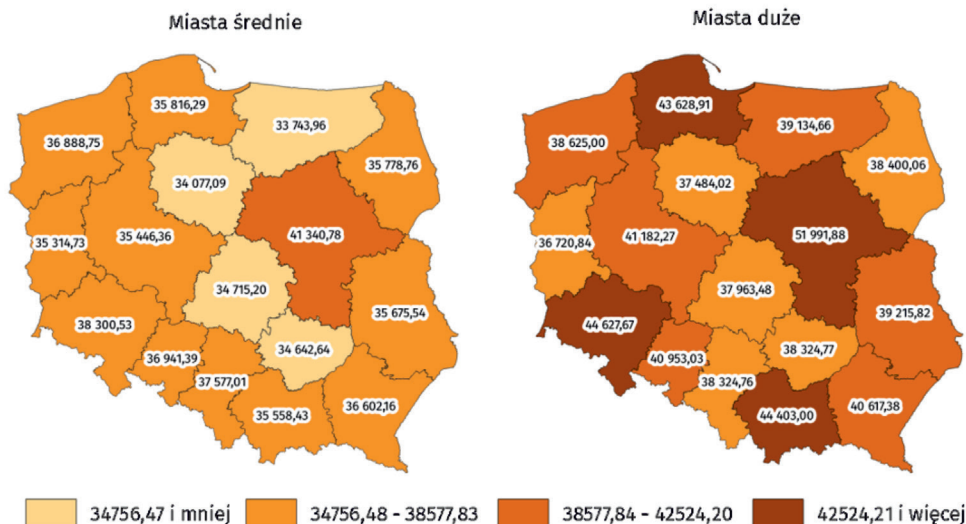
W 2018 r. najbogatsi mieszkańcy miast zamieszkiwali województwo mazowieckie, a najbiedniejsi warmińsko-mazurskie

Badaniem objęto mieszkańców wszystkich miast w Polsce, w tym 18 miast wojewódzkich, dla których dodatkowo dane zaprezentowano w układzie wewnątrzmiastowym na siatce kwadratów o boku 1 km.

W oparciu o literaturę przedmiotu, w początkowej fazie prac rozważano szeroką listę mierników charakteryzujących rozkład dochodów. Każdy z mierników poddano analizie przede wszystkim pod kątem przydatności w ramach badania. W efekcie podjęto decyzje o wyborze czterech z nich: dla określenia przeciętnego poziomu dochodów mieszkańców miast – mediany, czyli wartości środkowej, oraz

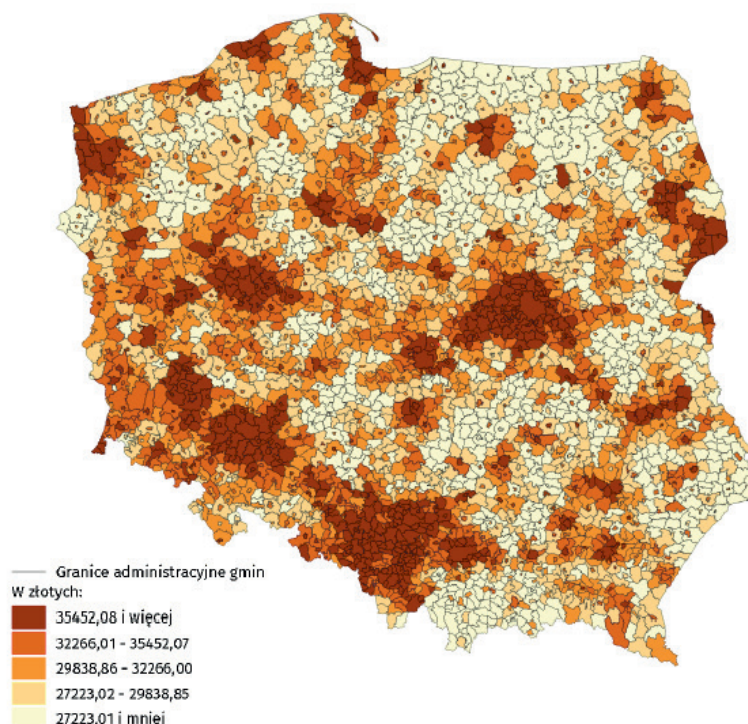
dla określenia zróżnicowania rozkładu dochodów mieszkańców miast: relacji decyla dziewiątego i decyla pierwszego (P90/P10), pozwalającej określić, jak bardzo różnią się od siebie dochody podatników uzyskujących bardzo małe i bardzo duże dochody oraz miary używane przez Unię Europejską do monitorowania poziomu życia: wskaźnika zróżnicowania kwintylowego (S80/S20) i współczynnika Giniego zwanego wskaźnikiem nierówności społecznej.

Mediana dochodów



Dla każdego z miast wojewódzkich wykonano po 8 kartogramów obrazujących wewnątrzmięskie zróżnicowanie dochodów mieszkańców danego miasta. Do analizy koncentracji nierówności w rozkładzie dochodów mieszkańców wykorzystano statystykę lokalną Morana. Dzięki niej możliwa była identyfikacja efektów przestrzennych w postaci klastrow o niskich lub wysokich wartościach badanej zmiennej.

Mediana dochodów (w złotych) ludności w 2018 r. według gmin w kraju



3. Produkty



Stratyfikacja dochodowa mieszkańców miast, Warszawa 2020

☰ Serwisy 🔍  Ekonomia

 / Ekonomia / Gospodarka / **DANE GOSPODARCZE**

Bogate miasta w Polsce mocno rozwarstwione

Największe nierówności dochodowe widać w najbardziej zamożnych, silnie rozwiniętych miastach – wynika z eksperymentalnych badań GUS. Tam, gdzie jest biednie, rozpiętości są zwykle mniejsze.

Aktualizacja: 21.01.2021 06:07 Publikacja: 20.01.2021 21:00

4. Konferencje

Rada Statystyki, 17 maja 2021 r., Warszawa

Referat „Stratyfikacja dochodowa mieszkańców miast”

Identyfikacja obszarów specjalnych wewnątrz miast wojewódzkich oraz na ich obszarach funkcjonalnych uwzględniających sytuację demograficzną i ekonomiczną ich mieszkańców na podstawie analiz przestrzennych z wykorzystaniem Geographic Information System (GIS)

1. Opis

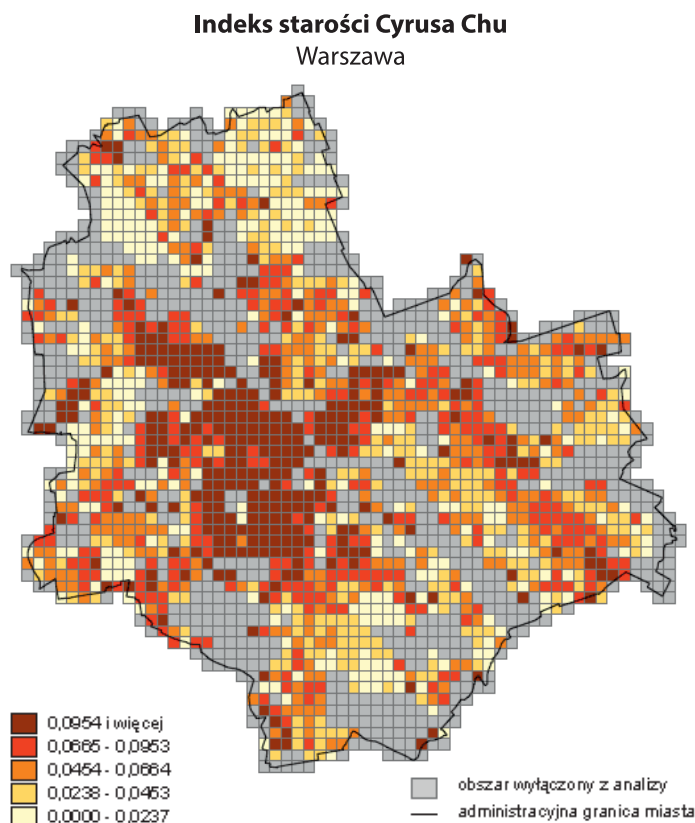
Sytuacja demograficzna stanowi jeden z priorytetów polityki społecznej zarówno w skali globalnej, jak i lokalnej. Celem pracy jest zidentyfikowanie źródeł danych oraz zaproponowanie takiego zestawu wskaźników wraz z ich wyliczeniem, który pozwala przeprowadzić analizę zróżnicowania wewnątrz miasta oraz w jego otoczeniu, a także umożliwia wyodrębnienie obszarów wyróżniających się w zakresie danej cechy lub zespołu cech. Przeprowadzone badanie ma na celu dostarczenie samorządom terytorialnym informacji niezbędnych do efektywnych działań w ramach realizacji programów rozwojowych uwzględniających procesy demograficzne.

Praca powstała w ramach projektu współfinansowanego ze środków Unii Europejskiej (Program Operacyjny Pomoc Techniczna).

Zastosowanie siatki kwadratów pozwala na zobrazowanie zróżnicowania wewnątrzmięjskiego badanych zjawisk

2. Metodologia

W pracy prezentowane są informacje dla 2011 r. (zakres czasowy badania) dotyczące charakterystyk struktury wieku ludności, ze szczególnym uwzględnieniem wskaźników charakteryzujących proces starzenia się ludności oraz źródeł przychodu ludności z uwzględnieniem źródeł ich pochodzenia (zakres przedmiotowy badania). Zakres terytorialny badania to miasta wojewódzkie oraz ich obszary funkcjonalne w układzie siatki kwadratów o boku 500 metrów.



Źródło danych w badaniu stanowiły informacje pozyskane w ramach Narodowego Spisu Powszechnego Ludności i Mieszkań 2011 (NSP 2011). Prace związane z łączeniem danych statystycznych z informacją przestrzenną przeprowadzono z wykorzystaniem programu ArcGIS. Do analizy koncentracji zjawisk demograficznych w przestrzeni miasta wykorzystano lokalną statystykę Morana.

3. Produkty

Identyfikacja obszarów specjalnych wewnątrz miast wojewódzkich oraz na ich obszarach funkcjonalnych uwzględniających sytuację demograficzną i ekonomiczną ich mieszkańców na podstawie analiz przestrzennych z wykorzystaniem Geographic Information System, Raport końcowy, Warszawa 2015

Kartogramy tematyczne oraz baza danych



4. Konferencje

A World of Flows: Labour Mobility, Capital and Knowledge in an Age of Global Reversal and Regional Revival), 3–6 czerwca 2018 r., Szwajcaria, Lugano

Referat „Wpływ migracji mieszkańców na lokalizację obszarów o wysokim poziomie starości demograficznej w mieście Poznaniu”

5th International Workshop on the Socio-Economics of Ageing, 27 października 2017 r., Portugalia, Lizbona

Referat „Identyfikacja obszarów o wysokim poziomie starości demograficznej w mieście Poznaniu”

Procesy integracji różnych źródeł danych w badaniach statystycznych. Źródła administracyjne, pozaadministracyjne i Big Data w statystyce publicznej, 31 maja – 1 czerwca 2017 r., Uniwersytet Szczeciński, Szczecin

Referat „Wpływ migracji na lokalizację klastrów o wysokim poziomie starości demograficznej w przestrzeni miasta Poznania”

Sytuacja demograficzna województwa wielkopolskiego jako wyzwanie dla polityki społecznej i gospodarczej, 7 listopada 2016 r., Wielkopolski Urząd Wojewódzki, Poznań

Referat „Wpływ migracji na procesy starzenia się ludności na przykładzie Poznania”

Konferencja Statystyczna identyfikacja powiązań w przestrzeni społeczno-gospodarczej, 14–15 czerwca 2016 r., Uniwersytet Ekonomiczny w Poznaniu

Referat „Identyfikacja obszarów o wysokim poziomie starości demograficznej w Poznaniu”

Oszacowanie odległości i czasu przejazdu pomiędzy wybranymi gminami w Polsce w 2016 roku

1. Opis

Celem pracy jest oszacowanie wybranych charakterystyk dostępności przestrzennej na podstawie zasobów OpenStreetMap dla 2016 r. oraz ich udostępnienie w postaci macierzy na rzecz użytkowników zainteresowanych prowadzeniem zaawansowanych analiz przestrzennych.

2. Metodologia

Źródłami danych przestrzennych i atrybutowych były odpowiednio: Państwowy Rejestr Granic (PRG) z 2016 r. oraz plik OpenStreetMap wg stanu na przełom roku 2016/2017, który został pobrany z zasobu www.geofabrik.de.

Gmina miejsca pracy i miejsca zamieszkania (z uwzględnieniem części miejskiej, wiejskiej w przypadku gmin miejsko-wiejskich) zostały zgeneralizowane do centroidu. Dane przetworzono za pomocą pakietu *R* `openrouteservice`.

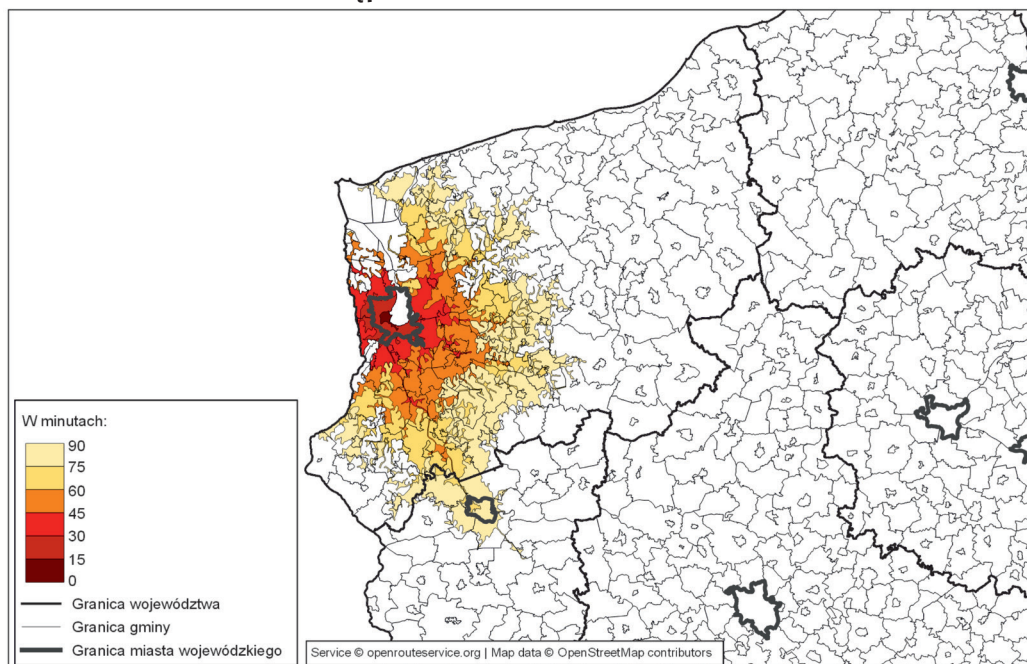
Innowacyjność pod względem wykorzystania nowego źródła danych – *open data* oraz oprogramowania typu *open source*

3. Produkty



Macierz dostępności (excel)
Kartogramy (png)

Dostępność czasowa Szczecina w 2016 r.



4. Konferencje

Seminarium naukowe „Przepływy ludności związane z zatrudnieniem”, 20 maja 2019 r., Uniwersytet Ekonomiczny w Poznaniu



7 października 2013

Warunki życia w Gdańsku na tle innych ośrodków konkurencyjnych w Europie



dr Maciej Tarkowski
Uniwersytet Gdański i Instytut
Badań nad Gospodarką
Rynkową

Czym jest Urban Audit?

Program Urban Audit jest przedsięwzięciem badawczym, którego celem jest dostarczenie porównywalnych danych statystycznych o najważniejszych miastach państw członkowskich UE. Kondycja miast w znacznej mierze decyduje o rozwoju społeczno-gospodarczym państw i regionów. W miastach występują jednocześnie specyficzne problemy mogące hamować ten rozwój. W związku z tym Komisja Europejska uznała za konieczne monitorowanie stanu największych ośrodków miejskich w celu dostarczenia informacji stanowiących podstawę dla programowania polityki miejskiej i kontroli jej efektów.

Program badawczy prowadzony jest przez EUROSTAT, czyli europejski urząd statystyczny. Pierwsza edycja rozpoczęła się w 1998 r. i objęła 58 miast Unii Europejskiej. W jej trakcie opracowano metodykę badania, dokonano doboru wskaźników i w efekcie uzyskano dane umożliwiające porównanie miast

Dla pracy jesteśmy gotowi dojeżdżać nawet setki kilometrów

DGP | Gazeta Prawna

Sylwia Czubkowska
4 listopada 2009, 22:23

Ten tekst przeczytasz w 3 minuty

Ponad 2,3 mln Polaków pokonuje codziennie kilkadziesiąt, a czasem nawet kilkaset kilometrów, by dojechać do pracy.

Jak wynika z najnowszego raportu Głównego Urzędu Statystycznego, aż co czwarty polski pracownik najemny pracuje w innej gminie niż ta, w której mieszka. – Jeszcze niedawno uważano, że nie jesteśmy mobilni w poszukiwaniu pracy. A tymczasem okazuje się, że staliśmy się narodem współczesnych nomadów – mówi socjolog ekonomii Leszek Gilejko.

Pozostałe konferencje

Statystyka w służbie polityki społeczno-gospodarczej: nowe badania, metody i narzędzia, 23–24 marca 2023 r., Warszawa

Referat „Analizy wewnętrzniejskie – wyzwania i obszary badawcze statystyki miast”

Samorząd terytorialny – Społeczeństwo. Gospodarka. Przestrzeń, 12 maja 2022 r., Wrocław

Referat „Oferta statystyki miejskiej w świetle potrzeb informacyjnych”

International Conference on Urban and ExtraUrban Studies, 25–26 października 2018 r., Niemcy, Heidelberg

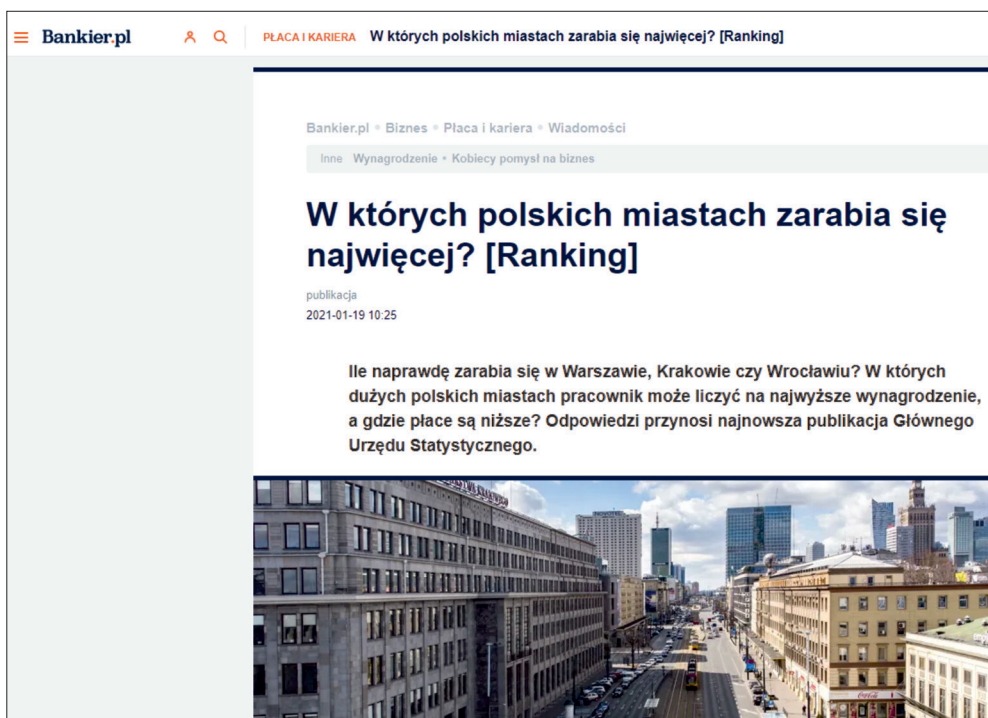
Udział w kole dyskusyjnym poświęconym przestrzeniom miejskim i extraurbom (Urban and Extraurban Spaces)

Przestrzeń, Gospodarka, Społeczeństwo - wymiary mobilności Polaków w XXI w., 26–27 września 2016 r., Kazimierz Dolny

Referat „Wykorzystanie danych zawartych w źródłach administracyjnych do analizy i prezentacji mobilności przestrzennej ludności”

Kongres Statystyki Polskiej z okazji 100-lecia Polskiego Towarzystwa Statystycznego, 18–20 kwietnia 2012 r., Uniwersytet Ekonomiczny w Poznaniu

Referat „Wykorzystanie danych ze źródeł administracyjnych w statystyce miast”



The screenshot shows a webpage from Bankier.pl. The header includes the logo 'Bankier.pl', a search icon, and the text 'PŁACA I KARIERA W których polskich miastach zarabia się najwięcej? [Ranking]'. The main content area features the title 'W których polskich miastach zarabia się najwięcej? [Ranking]' in large blue font. Below the title, it says 'publikacja 2021-01-19 10:25'. A short introductory text reads: 'Ile naprawdę zarabia się w Warszawie, Krakowie czy Wrocławiu? W których dużych polskich miastach pracownik może liczyć na najwyższe wynagrodzenie, a gdzie płace są niższe? Odpowiedzi przynosi najnowsza publikacja Głównego Urzędu Statystycznego.' At the bottom of the article preview is a wide-angle photograph of a city street with multi-story buildings and a clear sky.

Zespół Ośrodka Statystyki Miast



dr Kazimierz Kruszka, incjator powstania
Ośrodka Statystyki Miast



Dorota Stachowiak, kierownik Ośrodka
Statystyki Miast w latach 1999–2006



Sylwia Filas-Przybył, kierownik Ośrodka
Statystyki Miast od 2006 r.



Pracownicy Ośrodka Statystyki Miast



Urząd Statystyczny
w Poznaniu

60-624 Poznań, ul. Wojska Polskiego 27/29

tel. 61 27 98 200, fax 61 27 98 100

SekretariatUSPOZ@stat.gov.pl

poznan.stat.gov.pl

@Poznan_STAT

@UrządStatystycznywPoznaniu



INFORMATORIA STATYSTYCZNE

POZNAŃ

✉ 60-624 Poznań, ul. Wojska Polskiego 27/29

☎ 61 27 98 320, 61 27 98 323

KALISZ

✉ 62-800 Kalisz, ul. Piwonicka 7-9

☎ 62 50 27 128

KONIN

✉ 62-510 Konin, ul. Poznańska 84

☎ 63 24 99 412, 63 24 99 413

LESZNO

✉ 64-100 Leszno, ul. Jana Dekana 4

☎ 65 51 15 301

PIŁA

✉ 64-920 Piła, ul. aleja Niepodległości 37

☎ 67 35 27 222

- Udostępnianie telefoniczne i na miejscu
 - ⇒ danych statystycznych,
 - ⇒ komunikatów US i GUS.
- Przyjmowanie zamówień na:
 - ⇒ niepublikowane dane statystyczne ze zbiorów US,
 - ⇒ wykonanie opracowań w oparciu o informacje publikowane przez GUS.
- Sprzedaż wysyłkowa publikacji US i GUS.

Infolinia Statystyczna 22 279 99 99 (opłata zgodna z taryfą operatora).

Konsultanci są dostępni w dni robocze od poniedziałku do piątku w godz. 8.00 – 15.00.

