

## Przepływy ludności związane z zatrudnieniem w 2016 r.

# 30,6%

Udział dojeżdżających do pracy w liczbie zatrudnionych w 2016 r.

**W Polsce w 2016 r. dojeżdżało do pracy 3,3 mln pracowników najemnych, co stanowiło 30,6% ogólnej ich liczby.**

### Dojazdy do pracy w ujęciu wojewódzkim

W Polsce w 2016 r. dojeżdżało do pracy 3273,5 tys. pracowników najemnych, co stanowiło 30,6% ogólnej ich liczby. Rozmiary i natężenie dojazdów do pracy wykazywało znaczne zróżnicowanie przestrzenne.

**Tablica 1. Dojeżdżający do pracy według województw w 2016 r.**

Województwa	Dojeżdżający	
	w liczbach bezwzględnych	w odsetkach
<b>Polska</b>	<b>3273515</b>	<b>100,0</b>
Dolnośląskie	260350	8,0
Kujawsko-pomorskie	144145	4,4
Lubelskie	140111	4,3
Lubuskie	79210	2,4
Łódzkie	205934	6,3
Małopolskie	319562	9,8
Mazowieckie	375957	11,5
Opolskie	95345	2,9
Podkarpackie	229410	7,0
Podlaskie	49358	1,5
Pomorskie	183514	5,6
Śląskie	514778	15,7
Świętokrzyskie	99408	3,0
Warmińsko-mazurskie	80537	2,5
Wielkopolskie	398047	12,2
Zachodniopomorskie	97849	3,0

20.05.2019 r.

Wyniki badania dojazdów do pracy pochodzą z administracyjnych źródeł danych Ministerstwa Finansów i Zakładu Ubezpieczeń Społecznych

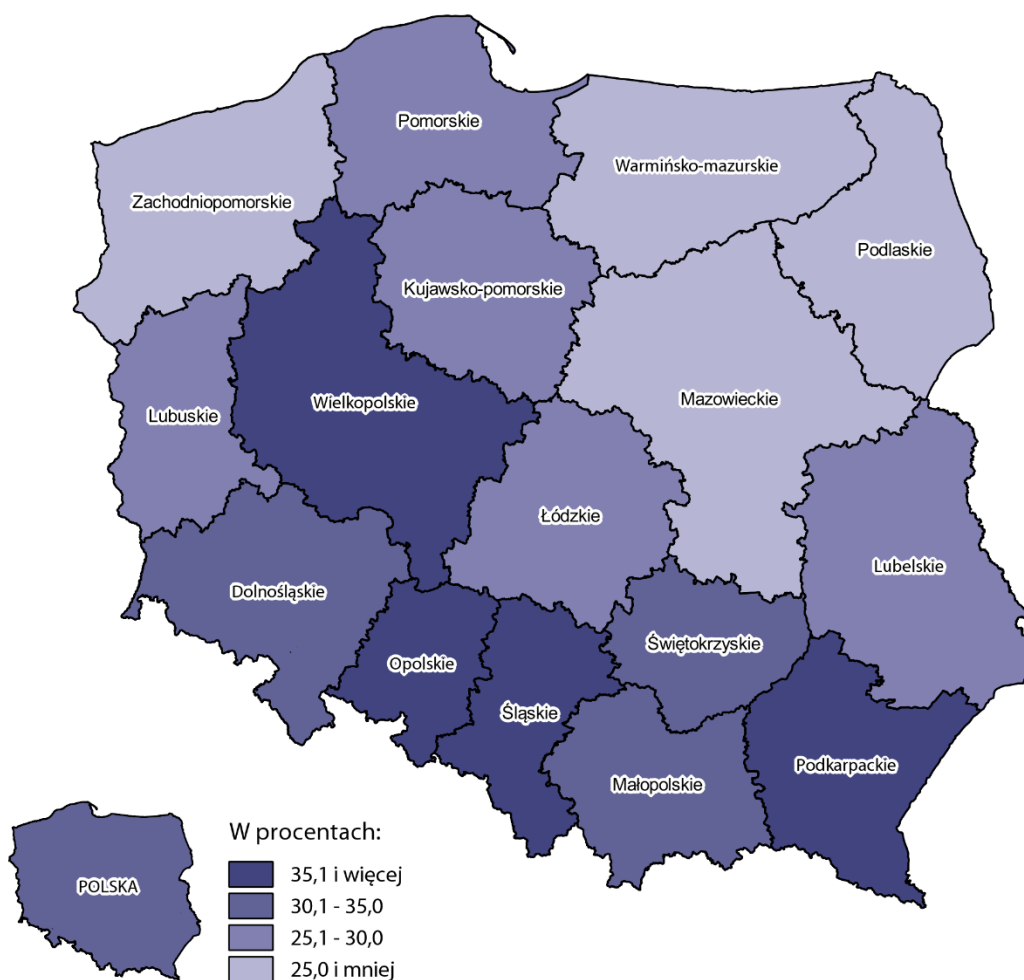
Zgodnie z przyjętą metodyką badania, w liczbie dojeżdżających do pracy uwzględnione zostały zarówno przepływy między gminami danego województwa, jak i do gmin innych województw

Dojeżdżający do pracy mieszkańcy województw: śląskiego, wielkopolskiego i mazowieckiego stanowili ponad 39% ogólnej liczby dojeżdżających w kraju

Spośród wszystkich pracowników najemnych dojeżdżających do pracy w Polsce najwięcej z nich (15,7%) mieszkało w województwie śląskim, gdzie 514,8 tys. osób dojeżdżało poza granice gminy, w której mieszkają. Znaczną liczbę dojeżdżających do pracy zanotowano także w województwach wielkopolskim i mazowieckim (odpowiednio: 398,0 tys. i 376,0 tys.). Najmniej takich osób zamieszkiwało w województwie podlaskim (49,4 tys.).

W przekroju wojewódzkim udział dojeżdżających do pracy w liczbie pracowników najemnych zamykał się w przedziale od 18,2% (woj. podlaskie) do 42,7% (woj. podkarpackie). Wysokim udziałem (powyżej 35%) charakteryzowały się województwa: podkarpackie, śląskie, opolskie i wielkopolskie, co świadczy o dużej mobilności przestrzennej pracowników najemnych mieszkających w tych województwach.

**Ryc. 1. Udział dojeżdżających do pracy w liczbie zatrudnionych według województw w 2016 r.**



Największą liczbę przyjeżdżających do pracy z terenu innego województwa odnotowano w województwie mazowieckim (142,5 tys.), w tym szczególnie do Warszawy. W drugiej grupie (40 tys. – 60 tys.) były województwa śląskie, wielkopolskie i dolnośląskie. Najmniej zatrudnionych przyjeżdżało do pracy w województwie podlaskim (3,7 tys. osób).

Najliczniejsze strumienie przyjeżdżających do pracy z innych województw były skierowane do województwa mazowieckiego

**Tablica 2. Przyjeżdżający i wyjeżdżający do pracy według województw w 2016 r.**

Województwa	Przyjeżdżający do pracy	Wyjeżdżający do pracy
Dolnośląskie	40726	31971
Kujawsko-pomorskie	12285	24115
Lubelskie	8500	25024
Lubuskie	10742	15484
Łódzkie	17477	41031
Małopolskie	36733	50827
Mazowieckie	142503	32732
Opolskie	10824	20958
Podkarpackie	13330	27575
Podlaskie	3678	9234
Pomorskie	22105	21545
Śląskie	59691	54676
Świętokrzyskie	10584	22135
Warmińsko-mazurskie	6290	16822
Wielkopolskie	47965	38859
Zachodniopomorskie	7460	17905

Biorąc pod uwagę pracowników najemnych wyjeżdżających do pracy poza województwo, w którym mieszkają, należy zanotować, że najwięcej takich osób (powyżej 50 tys.) było w województwie: śląskim i małopolskim, a najmniej (9,2 tys.) mieszkało w województwie podlaskim.

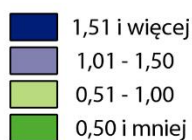
Stosunek liczby przyjeżdżających do pracy w danym województwie do liczby osób, które wyjeżdżają do pracy poza jego granice, można potraktować jako swoisty wskaźnik „atrakcyjności” rynku pracy, który to województwo stanowi.

Do pracy na terenie innego województwa najwięcej wyjeżdżało pracowników najemnych mieszkających w województwie śląskim

Ryc. 2. Iloraz przepływów związanych z zatrudnieniem według województw w 2016 r.



Stosunek liczby przyjeżdżających do pracy do liczby wyjeżdżających do pracy



Najwyższą wartość rozpatrywanego wskaźnika w 2016 r. miało województwo mazowieckie. Na jedną osobę wyjeżdżającą do pracy z tego województwa przypadały 4 osoby przyjeżdżające tutaj do pracy z innych województw.

Nieco większą mobilnością związaną z pracą w Polsce w 2016 r. charakteryzowali się mężczyźni, stanowiąc 57,1% ogółu dojeżdżających (1868,2 tys. osób). Liczba kobiet, dla których miejsce pracy było położone poza granicą gminy zamieszkania, wynosiła 1405,3 tys. osób (42,9%).

Wśród dojeżdżających do pracy dominowali mężczyźni stanowiąc ponad 57% tej populacji

Tablica 3. Dojeżdżający do pracy według płci, wieku i województw w 2016 r.

Województwa	Ogółem	w tym kobiety	Z ogółem w wieku lat:					65 i więcej
			24 i mniej	25-34	35-44	45-54	55-64	
<b>Polska</b>	<b>3273515</b>	<b>1405326</b>	<b>247963</b>	<b>911867</b>	<b>953578</b>	<b>714685</b>	<b>415277</b>	<b>30145</b>
Dolnośląskie	260350	110479	20888	70128	76842	53722	36193	2577
Kujawsko-pomorskie	144145	58384	12669	40946	41403	30762	17178	1187

W zbiorowości dojeżdżających do pracy przeważały osoby z grupy wiekowej 35-44 lata

Lubelskie	140111	60199	8327	39766	39568	33512	17873	1065
Lubuskie	79210	33990	6139	21027	22739	17189	11315	801
Łódzkie	205934	86542	15795	56911	59457	46003	25961	1807
Małopolskie	319562	143352	25442	88939	91145	73238	38333	2465
Mazowieckie	375957	174456	25057	100945	113991	80892	50695	4377
Opolskie	95345	40646	7817	25457	25101	22357	13755	858
Podkarpackie	229410	96946	15734	62772	64536	57253	27783	1332
Podlaskie	49358	21678	3286	14755	13276	11270	6368	403
Pomorskie	183514	81847	13619	51264	51999	39285	25005	2342
Śląskie	514778	213349	35334	149387	159062	106672	59745	4578
Świętokrzyskie	99408	42176	6279	26808	28395	23122	14039	765
Warmińsko-mazurskie	80537	33400	6565	22029	22369	17974	10906	694
Wielkopolskie	398047	164401	37381	114982	116288	79947	45544	3905
Zachodniopomorskie	97849	43481	7631	25751	27407	21487	14584	989

W 2016 r. najwięcej dojeżdżających do pracy było w grupie wieku 35-44 lata (29,1%). Sytuacja taka wystąpiła w większości województw, z wyjątkiem lubelskiego, opolskiego i podlaskiego. W grupach wieku 25-34 lata i 45-54 lata ich udział był nieco niższy i wynosił odpowiednio 27,9% oraz 21,8%, a najmniej w najstarszej grupie wiekowej, czyli 65 lat i więcej.

#### Dojazdy do pracy w ujęciu gminnym

Widoczne jest duże zróżnicowanie między gminami pod względem liczby przyjeżdżających do pracy. Zdecydowanie największe strumienie tych osób kierują się w stronę dużych ośrodków miejskich (zwłaszcza do Warszawy i Katowic). Wyraźnie największym natężeniem przepływu pracowników najemnych charakteryzują się miasta wojewódzkie.

**Tablica 4. Gminy z największą liczbą przyjeżdżających i wyjeżdżających do pracy w 2016 r.**

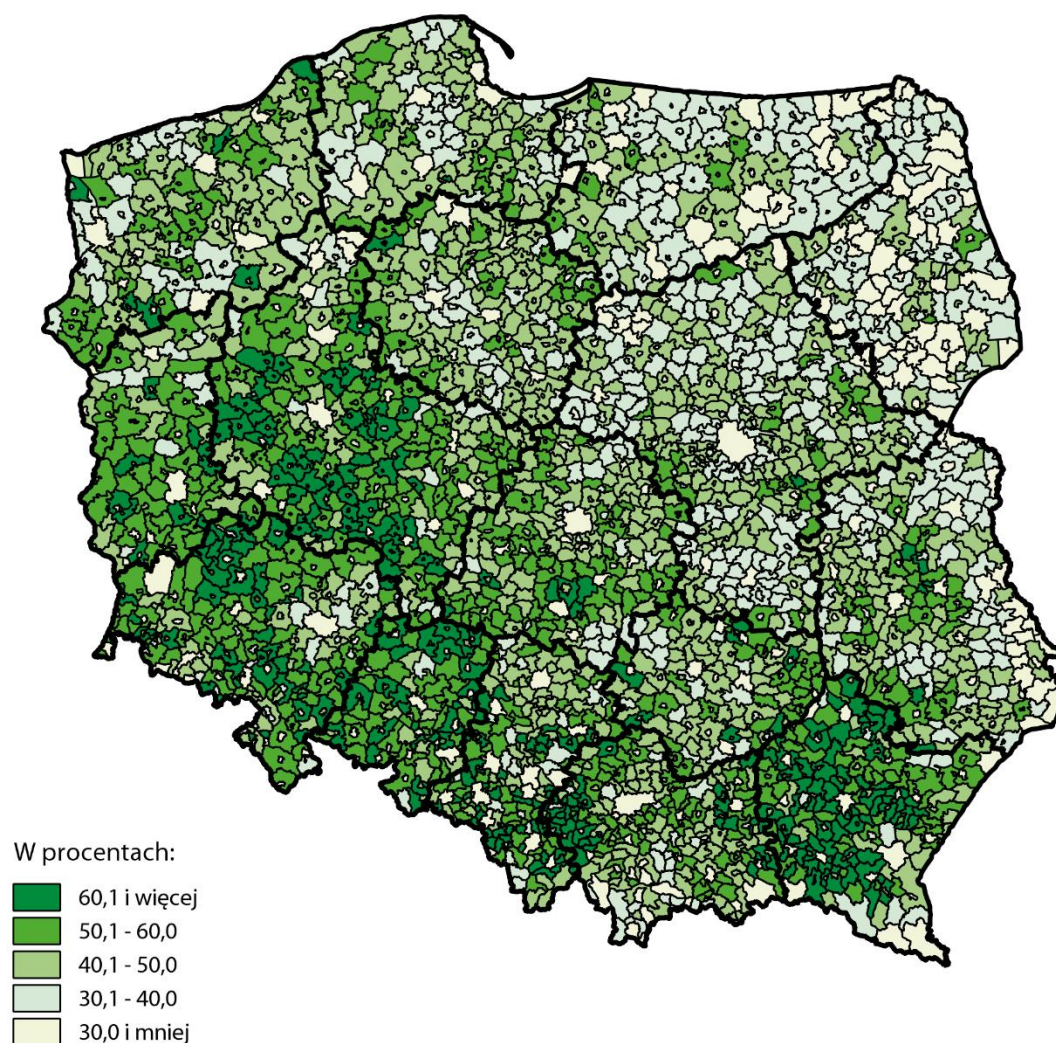
Kod terytorialny	Gmina	Liczba przyjeżdżających	Kod terytorialny	Gmina	Liczba wyjeżdżających
1465011	Warszawa	251021	1465011	Warszawa	30595
2469011	Katowice	113830	3064011	Poznań	27368
3064011	Poznań	85896	2475011	Sosnowiec	24277
1261011	Kraków	84027	1261011	Kraków	19905
0264011	Wrocław	69345	2469011	Katowice	19299
1061011	Łódź	48389	2462011	Bytom	17907
1863011	Rzeszów	46855	2261011	Gdańsk	17879
2261011	Gdańsk	40781	0264011	Wrocław	17297
0663011	Lublin	36700	2478011	Zabrze	16880
2461011	Bielsko-Biała	33196	1061011	Łódź	15476
2466011	Gliwice	31578	2472011	Ruda Śląska	15436

W 2016 r. w liczbach bezwzględnych najwięcej osób przyjeżdżało i wyjeżdżało z Warszawy (odpowiednio 251 tys. i 31 tys.)

0461011	Bydgoszcz	26725	2262011	Gdynia	14006
2262011	Gdynia	26604	2465011	Dąbrowa Górnicza	13118
1661011	Opole	24431	2463011	Chorzów	13105
2661011	Kielce	23712	2477011	Tychy	11431
2464011	Częstochowa	19178	2466011	Gliwice	10033
3262011	Szczecin	18371	2474011	Siemianowice Śląskie	9905
2467011	Jastrzębie-Zdrój	17698	2473011	Rybnik	9840
3021172	Tarnowo Podgórne	16869	2470011	Mysłowice	9787
1263011	Tarnów	16736	2401011	Będzin	9329

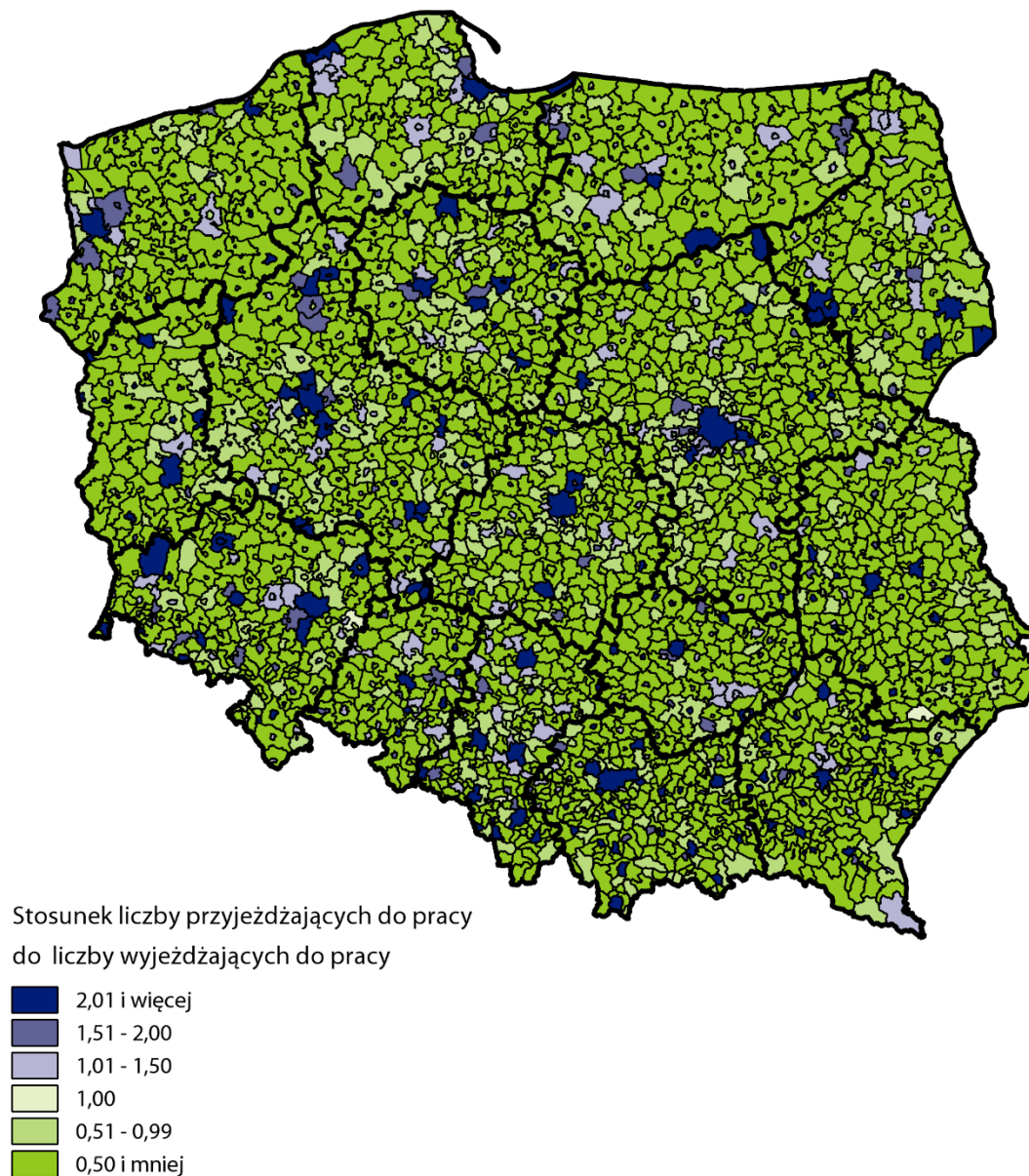
W 2016 r. znaczną liczbą wyjeżdżających do pracy (ponad 1000) charakteryzowało się blisko tysiąc gmin w kraju. Najwięcej takich osób zanotowano jednak w dużych miastach, a w szczególności w Warszawie, Poznaniu i Sosnowcu (powyżej 20 tys. osób).

**Ryc. 3. Udział wyjeżdżających do pracy w liczbie zatrudnionych według gmin w 2016 r.**



Udział wyjeżdżających do pracy w liczbie zatrudnionych można uznać jako swoisty wskaźnik wypychania zasobów pracy. Koncentracja gmin, w których ten wskaźnik uzyskuje wartość większą niż 60%, występowała głównie w województwach zachodniej i południowej Polski. Najniższym udziałem wyjeżdżających do pracy w liczbie zatrudnionych charakteryzowały się głównie duże ośrodki miejskie.

Ryc. 4. Iloraz przepływów związanych z zatrudnieniem według gmin w 2016 r.



#### Dojazdy do pracy w miastach wojewódzkich

Znaczącą rolę w strukturze przepływów związanych z zatrudnieniem odgrywają, tradycyjnie już, miasta wojewódzkie. W Polsce w 2016 r. do pracy w tych ośrodkach przyjeżdżało łącznie 933,6 tys. pracowników najemnych. Prawie 27% tej liczby stanowili przyjeżdżający do pracy w Warszawie, a 12% - w Katowicach. Na trzecim miejscu ulokował się Poznań (9,2%), a tuż za nim Kraków (9,0%).

Wśród miast wojewódzkich z najmniejszą liczbą przyjeżdżających do pracy był Gorzów Wielkopolski (6,7 tys. pracowników najemnych).

**Tablica 5. Przyjeżdżający do pracy w miastach wojewódzkich i wyjeżdżający do pracy z miast wojewódzkich w 2016 r.**

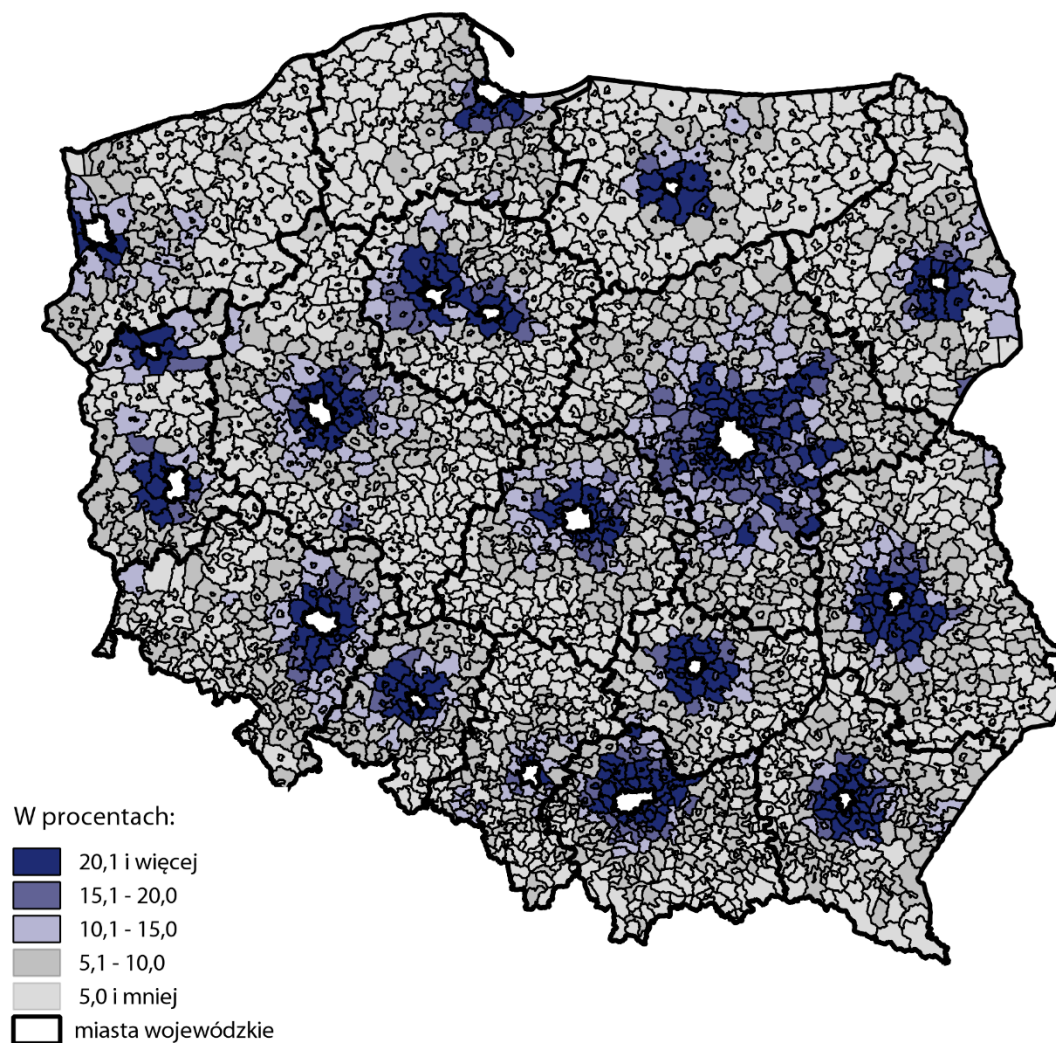
Miasto wojewódzkie	Przyjeżdżający do pracy		Wyjeżdżający do pracy	
	w liczbach bezwzględnych	kolejność	w liczbach bezwzględnych	kolejność
<b>Ogółem</b>	<b>933588</b>	<b>x</b>	<b>214023</b>	<b>x</b>
Warszawa	251021	1	30595	1
Białystok	13357	17	7052	12
Bydgoszcz	26725	10	8538	9
Gdańsk	40781	8	17879	5
Gorzów Wielkopolski	6677	18	2940	18
Katowice	113830	2	19299	4
Kielce	23712	12	5113	14
Kraków	84027	4	19905	3
Lublin	36700	9	7823	11
Łódź	48389	6	15476	7
Olsztyn	13876	16	3914	16
Opole	24431	11	3870	17
Poznań	85896	3	27368	2
Rzeszów	46855	7	7952	10
Szczecin	18371	13	8585	8
Toruń	14770	15	6161	13
Wrocław	69345	5	17297	6
Zielona Góra	14825	14	4256	15

W 2016 r. do miast wojewódzkich przyjeżdżało łącznie niemal 934 tys. pracowników najemnych

Wyjeżdżających do pracy z miast wojewódzkich w 2016 r. było łącznie ponad 214 tys. osób. Najwięcej spośród nich (ponad 14%) stanowili wyjeżdżający z Warszawy. Jednak iloraz przepływów, czyli stosunek liczby przyjeżdżających do liczby wyjeżdżających, był w Warszawie najwyższy i wynosił 8,2.



Ryc. 5. Udział przyjeżdżających do pracy do miast wojewódzkich w liczbie zatrudnionych w gminie zamieszkania w 2016 r.



Miasta wojewódzkie „przyciągały” głównie pracowników najemnych z gmin położonych w ich najbliższym otoczeniu.

Opracowanie merytoryczne:

**Ośrodek Statystyki Miast**

**Sylwia Filas-Przybył**

**Dorota Stachowiak**

Tel: 61 279 8308

e-mail: [s.filas@stat.gov.pl](mailto:s.filas@stat.gov.pl)

e-mail: [d.stachowiak@stat.gov.pl](mailto:d.stachowiak@stat.gov.pl)

Rozpowszechnianie:

**Rzecznik Prasowy Prezesa GUS**

**Karolina Dawidziuk**

Tel: 22 608 3475, 22 608 3009

e-mail: [rzecznik@stat.gov.pl](mailto:rzecznik@stat.gov.pl)

**Wydział Współpracy z Mediami**

Tel: 22 608 3491, 22 608 3804

e-mail: [obslugaprasowa@stat.gov.pl](mailto:obslugaprasowa@stat.gov.pl)



[www.stat.gov.pl](http://www.stat.gov.pl)



[@GUS\\_STAT](https://twitter.com/GUS_STAT)



[@GlownyUrzadStatystyczny](https://www.facebook.com/GlownyUrzadStatystyczny)

#### **Powiązane opracowania**

Dojazdy do pracy w Polsce – wyniki NSP 2011

[Publikacja](#)

[Wyniki badania](#)

Przeptywy ludności związane z zatrudnieniem w 2006 r.

[Publikacja](#)

[Wyniki badania](#)