

# Koniunktura gospodarcza, opinie formułowane przez jednostki z siedzibą w województwie WIELKOPOLSKIM – listopad 2022 r.

## Pogłębione pytania o aktualne zagadnienia gospodarcze oraz wpływ wojny w Ukrainie na koniunkturę – oceny i oczekiwania

30.11.2022 r.

↑ -8,9

Wskaźnik ogólnego klimatu koniunktury gospodarczej w przetwórstwie przemysłowym

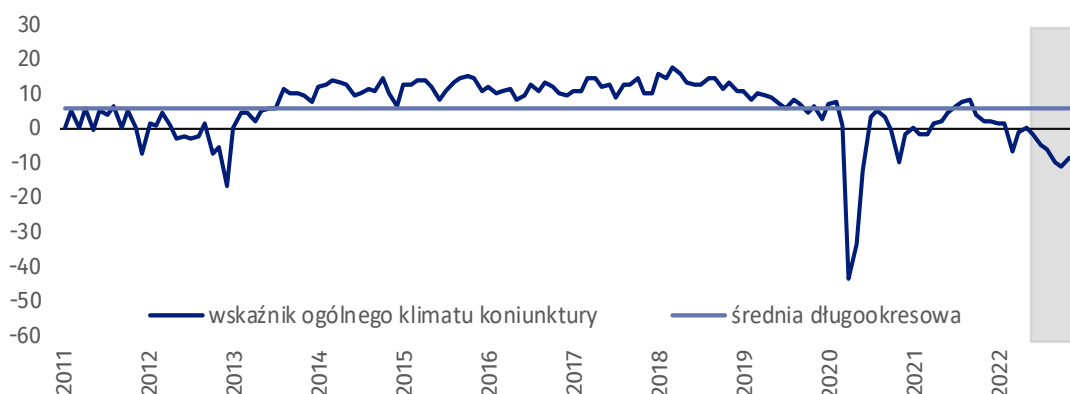
W listopadzie w większości badanych obszarów przedsiębiorcy oceniają koniunkturę mniej pesymistycznie niż w październiku. Największa poprawa ocen nastąpiła – w sekcji zakwaterowanie i gastronomia, natomiast największe pogorszenie ocen nastąpiło w handlu hurtowym.

Do badania za bieżący miesiąc – odpowiedzi udzielane w okresie od 1 do 10 dnia bm. – dołączono moduł pytań diagnozujących wpływ wojny w Ukrainie na koniunkturę gospodarczą oraz sytuację na rynku pracy (wyniki w Aneksie).

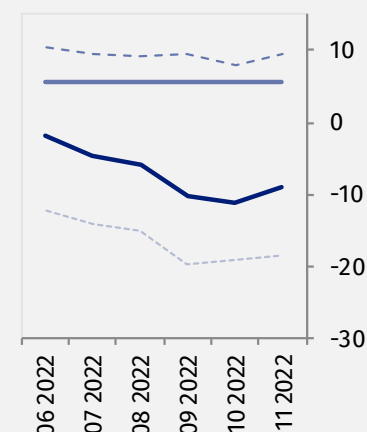
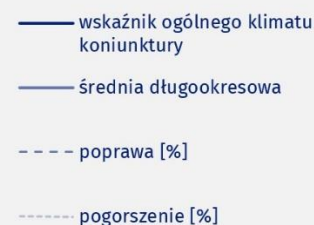


### Przetwórstwo przemysłowe (wykres 1)

Wskaźnik ogólnego klimatu koniunktury kształtuje się na poziomie minus 8,9, tj. wyższym niż przed miesiącem (minus 11,2).



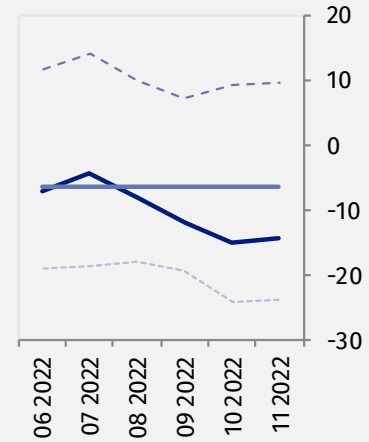
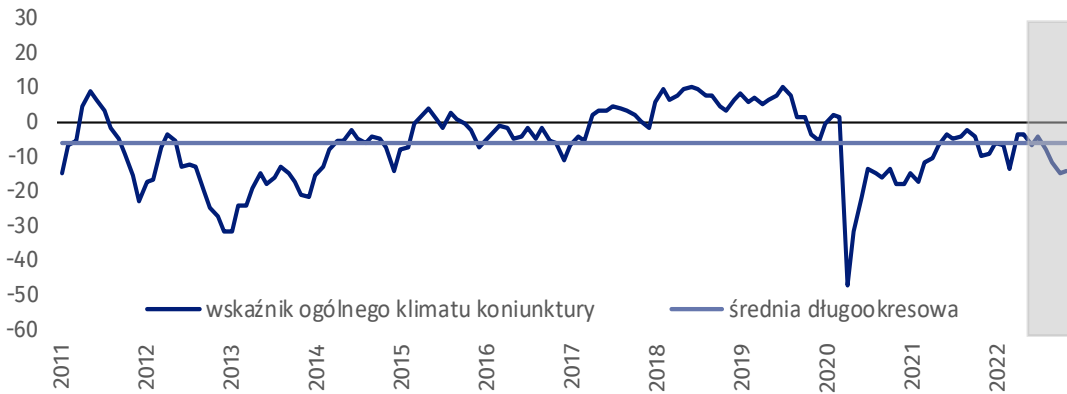
Wskaźnik ogólnego klimatu koniunktury i jego składowe w ostatnich sześciu miesiącach





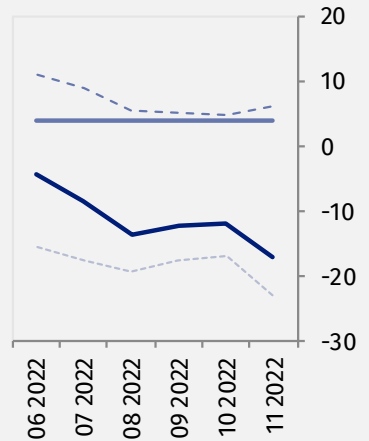
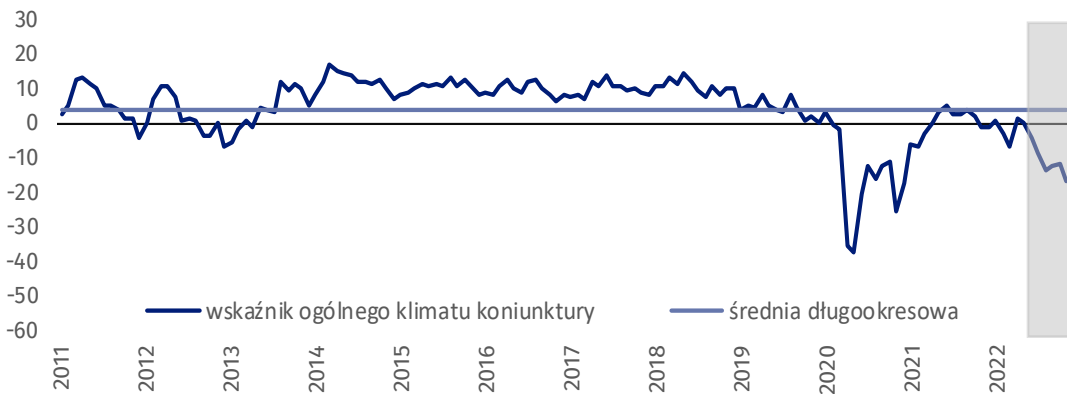
### Budownictwo (wykres 2)

W listopadzie wskaźnik ogólnego klimatu koniunktury kształtuje się na poziomie minus 14,2, tj. podobnym jak w październiku (minus 14,9).



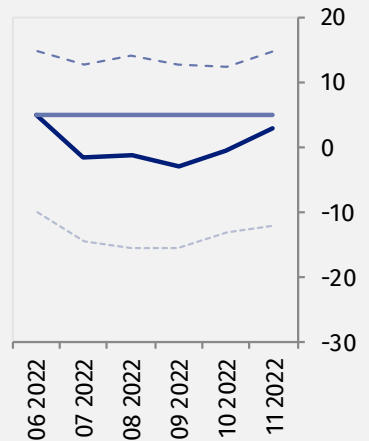
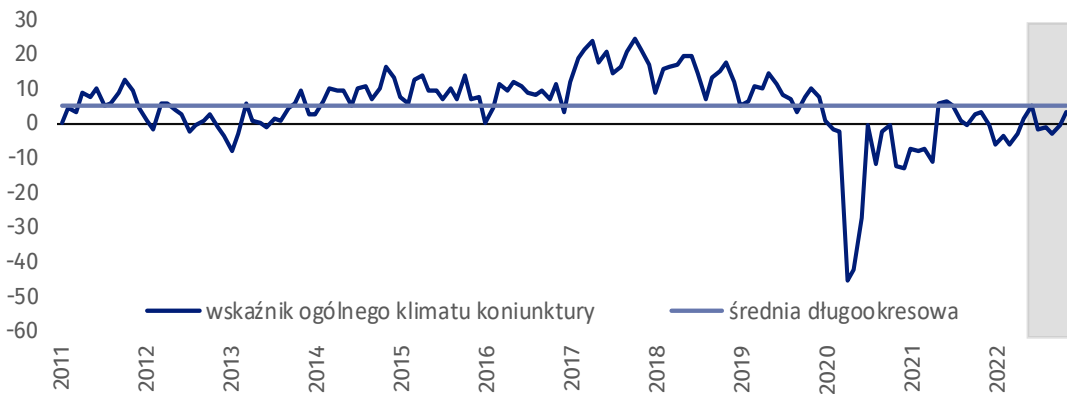
### Handel hurtowy (wykres 3)

W listopadzie wskaźnik ogólnego klimatu koniunktury kształtuje się na poziomie minus 17,0, tj. niższym niż przed miesiącem (minus 12,0).



### Handel detaliczny (wykres 4)

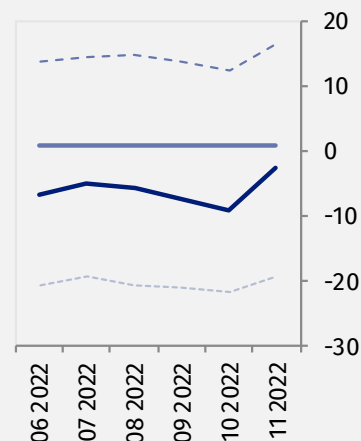
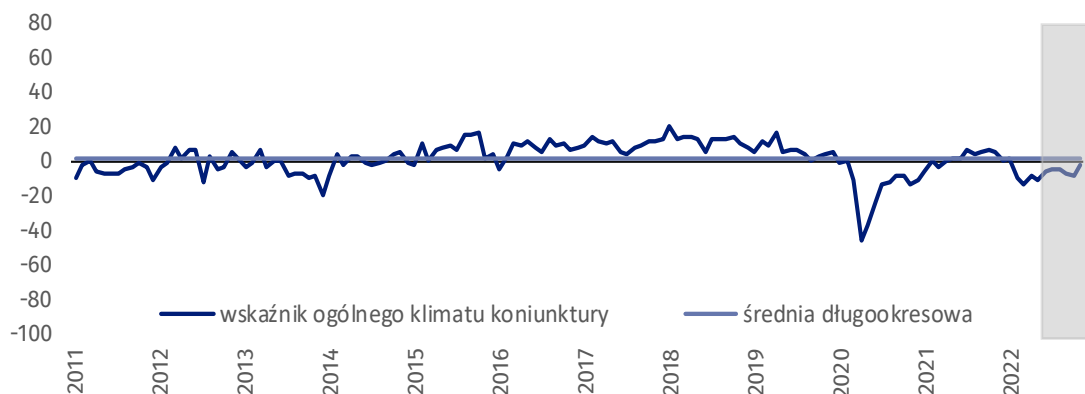
W bieżącym miesiącu wskaźnik ogólnego klimatu koniunktury kształtuje się na poziomie plus 3,0, tj. wyższym niż w październiku (minus 0,5).





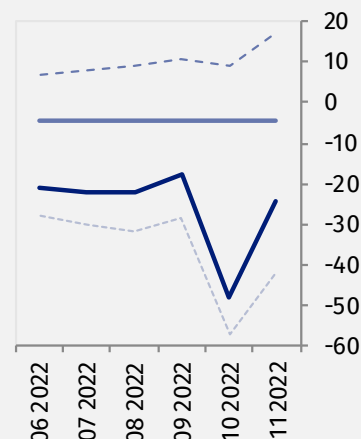
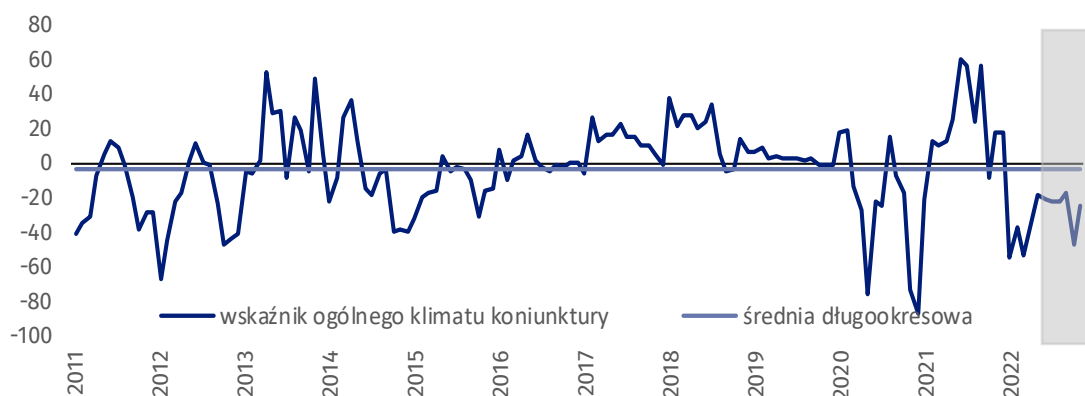
### Transport i gospodarka magazynowa (wykres 5)

W listopadzie wskaźnik ogólnego klimatu koniunktury kształtuje się na poziomie minus 2,5, tj. wyższym niż przed miesiącem (minus 9,1).



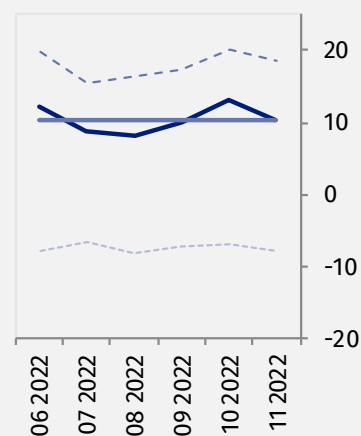
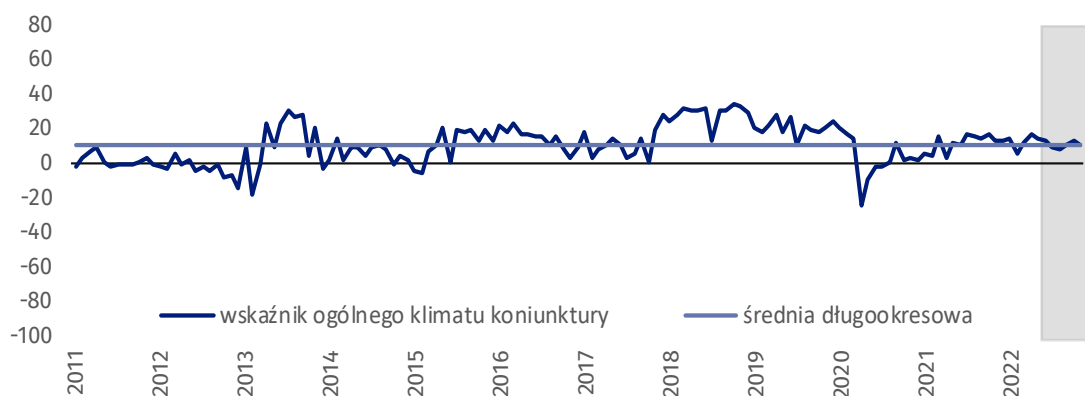
### Zakwaterowanie i gastronomia (wykres 6)

W bieżącym miesiącu wskaźnik ogólnego klimatu koniunktury kształtuje się na poziomie minus 24,5, tj. wyższym niż w październiku (minus 47,8).



### Informacja i komunikacja (wykres 7)

Wskaźnik ogólnego klimatu koniunktury kształtuje się na poziomie plus 10,4, tj. niższym niż w październiku (plus 13,2).



**Tablica 1. Wskaźniki ogólnego klimatu koniunktury według rodzaju działalności**






WYSZCZEGÓLNIENIE		Analogiczny miesiąc ubiegłego roku	Ubiegły miesiąc	<b>Bieżący miesiąc</b>	Średnia długookresowa
<b>Przetwórstwo przemysłowe</b> 	wskaźnik ogólnego klimatu koniunktury	1,7	-11,2	<b>-8,9</b>	5,5
	składowa "diagnostyczna" wskaźnika	4,6	-1,8	<b>-1,7</b>	6,6
	składowa "prognostyczna" wskaźnika	-1,3	-20,6	<b>-16,1</b>	4,4
<b>Budownictwo</b> 	wskaźnik ogólnego klimatu koniunktury	-9,7	-14,9	<b>-14,2</b>	-6,3
	składowa "diagnostyczna" wskaźnika	-7,0	-6,1	<b>-8,6</b>	-7,2
	składowa "prognostyczna" wskaźnika	-12,3	-23,6	<b>-19,7</b>	-5,5
<b>Handel hurtowy</b> 	wskaźnik ogólnego klimatu koniunktury	-0,9	-12,0	<b>-17,0</b>	4,0
	składowa "diagnostyczna" wskaźnika	7,6	-0,9	<b>-4,2</b>	9,5
	składowa "prognostyczna" wskaźnika	-9,3	-23,1	<b>-29,7</b>	-1,6
<b>Handel detaliczny</b> 	wskaźnik ogólnego klimatu koniunktury	3,0	-0,5	<b>3,0</b>	5,2
	składowa "diagnostyczna" wskaźnika	6,3	9,8	<b>7,0</b>	10,7
	składowa "prognostyczna" wskaźnika	-0,3	-10,8	<b>-1,1</b>	-0,3
<b>Transport i gospodarka magazynowa</b> 	wskaźnik ogólnego klimatu koniunktury	4,5	-9,1	<b>-2,5</b>	1,0
	składowa "diagnostyczna" wskaźnika	9,4	3,2	<b>9,2</b>	4,4
	składowa "prognostyczna" wskaźnika	-0,5	-21,3	<b>-14,2</b>	-2,4
<b>Zakwaterowanie i gastronomia</b> 	wskaźnik ogólnego klimatu koniunktury	17,6	-47,8	<b>-24,5</b>	-4,2
	składowa "diagnostyczna" wskaźnika	53,6	-48,5	<b>-6,8</b>	-5,8
	składowa "prognostyczna" wskaźnika	-18,4	-47,0	<b>-42,1</b>	-2,6
<b>Informacja i komunikacja</b> 	wskaźnik ogólnego klimatu koniunktury	12,2	13,2	<b>10,4</b>	10,4
	składowa "diagnostyczna" wskaźnika	17,9	30,1	<b>26,2</b>	18,5
	składowa "prognostyczna" wskaźnika	6,5	-3,7	<b>-5,4</b>	2,2

## Aneks

# Pogłębione pytania o aktualne zagadnienia gospodarcze oraz wpływ wojny w Ukrainie na koniunkturę – oceny i oczekiwania

Badanie zostało przeprowadzone od 1 do 10 dnia bieżącego miesiąca na próbie jednostek przemysłowych, budowlanych, handlowych i usługowych. Pytania zostały podzielone na dwie sekcje – pytań dotyczących wpływu wojny w Ukrainie na koniunkturę gospodarczą oraz pytań dotyczących rynku pracy. Odpowiedzi na cały dodatkowy blok pytań są udzielane na zasadzie dobrowolności. W poniższej tabeli we wszystkich pytaniach prezentowany jest procent (ważony) odpowiedzi respondentów na dany wariant. Dane zostały zagregowane zgodnie z metodologią agregacji (ważenia) stosowaną standardowo w badaniu koniunktury gospodarczej.

**Tablica 2. Pogłębione pytania o aktualne zagadnienia gospodarcze**

Pytania	    				
	Przetwórstwo przemysłowe	Budownictwo	Handel hurtowy	Handel detaliczny	Usługi
<b>PYTANIA O WPŁYW WOJNY W UKRAINIE</b>					
<b>1. Negatywne skutki wojny w Ukrainie i jej konsekwencje dla prowadzonej przez Państwa firmę działalności gospodarczej będą w bieżącym miesiącu:</b>					
brak negatywnych skutków	5,7	17,8	6,3	0,9	22,0
nieznaczne	64,7	56,5	64,9	65,2	54,5
poważne	25,3	17,8	26,4	32,5	22,7
zagrożające stabilności firmy	4,3	7,9	2,4	1,4	0,8
suma (brak negatywnych skutków + nieznaczne)	70,4	74,3	71,2	66,1	76,5
suma (poważne + zagrożające stabilności firmy)	29,6	25,7	28,8	33,9	23,5
<b>2. Z zaobserwowanych w ostatnim miesiącu negatywnych skutków wojny w Ukrainie najbardziej do Państwa firmy odnoszą się:</b>					
spadek sprzedaży / spadek przychodów	39,5	19,8	25,5	34,1	23,9
wzrost kosztów	76,3	91,4	71,3	96,1	91,4
zakłócenie w łańcuchu dostaw	51,0	54,4	47,7	58,5	19,8
duże zaburzenia organizacyjne w funkcjonowaniu przedsiębiorstwa	4,1	2,7	1,6	27,5	10,4
problemy z bieżącym finansowaniem	3,8	9,9	4,4	3,0	4,4
nadmierne zapasy	5,8	0,7	5,0	55,8	1,6
zerwanie umów ze wschodnimi kontrahentami	18,6	0,7	4,7	1,0	5,1
<b>3. Jeżeli w Państwa firmie są zatrudnieni pracownicy z Ukrainy, to czy w związku z wojną w Ukrainie zaobserwowali Państwo w ubiegłym miesiącu:<sup>1</sup></b>					
odpływ pracowników z Ukrainy	36,6	19,8	6,8	2,5	23,5
nieznaczny	36,6	19,1	6,8	2,5	23,5
poważny	0,0	0,7	0,0	0,0	0,0
napływ pracowników z Ukrainy	29,3	17,2	5,4	1,3	31,9
nieznaczny	29,3	17,2	3,9	1,3	28,3
poważny	0,0	0,0	1,5	0,0	3,6
nie dotyczy	59,8	76,3	93,2	97,1	68,1

<sup>1</sup> Dopuszczalne było równoczesne zaznaczenie po jednej odpowiedzi dla każdego z wariantów („odpływ” i „napływ”), w związku z tym suma wariantów może przekroczyć 100%. Odpowiedź „nie dotyczy” zaznaczana była w przypadku, gdy firma nie zatrudnia pracowników z Ukrainy lub nie zaobserwowała w ubiegłym miesiącu ich „odpływu” czy „napływu”.

**Tablica 2. Pogłębione pytania o aktualne zagadnienia gospodarcze (dok.)**

Pytania	Przetwórstwo przemysłowe	Budownictwo	Handel hurtowy	Handel detaliczny	Usługi
	<b>RYNEK PRACY</b>				
<b>4. Czy zamierzają Państwo w najbliższych trzech miesiącach:</b>					
<b>w przypadku pracowników niewykwalifikowanych (relatywnie łatwych do zastąpienia) – w porównaniu z aktualną sytuacją:</b>					
zwiększyć zatrudnienie	12,6	4,0	1,1	0,6	12,3
utrzymać zatrudnienie	57,8	80,1	60,9	43,4	83,3
ograniczyć zatrudnienie	29,6	15,9	38,0	56,0	4,4
<b>w przypadku pracowników wykwalifikowanych (relatywnie trudnych do zastąpienia) – w porównaniu z aktualną sytuacją:</b>					
zwiększyć zatrudnienie	16,8	7,2	2,1	0,6	11,8
utrzymać zatrudnienie	74,8	79,6	83,6	71,1	86,6
ograniczyć zatrudnienie	8,4	13,2	14,3	28,3	1,6
<b>5. Które z poniższych czynników i w jakim stopniu wpłyną na poziom wynagrodzenia pracowników w Państwa firmie w najbliższych trzech miesiącach:</b>					
<b>w istotnym stopniu</b>					
utrzymanie realnej wartości wynagrodzeń (podwyżki inflacyjne)	49,8	63,0	55,9	90,6	67,4
sytuacja finansowa firmy	56,3	70,0	83,4	93,6	57,1
utrzymanie konkurencyjnych płac	30,0	18,6	32,0	3,8	48,4
inne	13,5	27,9	3,6	6,2	12,1
<b>w małym stopniu/ brak wpływu</b>					
utrzymanie realnej wartości wynagrodzeń (podwyżki inflacyjne)	37,5	28,5	37,6	8,4	27,4
sytuacja finansowa firmy	28,6	27,9	6,2	4,2	35,2
utrzymanie konkurencyjnych płac	41,6	63,5	57,8	64,8	41,1
inne	48,0	45,7	74,3	59,2	70,7
<b>6. . W jakim stopniu Państwa decyzje w zakresie zatrudnienia i wynagrodzeń w najbliższych trzech miesiącach oparte są:</b>					
<b>w istotnym stopniu</b>					
na podstawie bieżących danych	75,6	73,5	74,2	93,4	73,7
na podstawie oczekiwań dotyczących zmian jakie mogą nastąpić w długim okresie (rok)	65,7	53,1	31,1	60,0	47,5
<b>w małym stopniu/ brak wpływu</b>					
na podstawie bieżących danych	22,5	25,9	25,8	5,6	26,3
na podstawie oczekiwań dotyczących zmian jakie mogą nastąpić w długim okresie (rok)	30,6	46,9	67,8	40,0	51,7

W przypadku cytowania danych Głównego Urzędu Statystycznego prosimy o zamieszczenie informacji: „Źródło danych GUS”, a w przypadku publikowania obliczeń dokonanych na danych opublikowanych przez GUS prosimy o zamieszczenie informacji: „Opracowanie własne na podstawie danych GUS”.

Opracowanie merytoryczne:  
**Urząd Statystyczny w Zielonej Górze**

**Dyrektor Roman Fedak**  
Tel: 68 322 31 12

Rzeczposzechnianie:  
**Rzecznik Prasowy Prezesa GUS**


**Karolina Banaszek**  
Tel: 695 255 011

### **Wydział Współpracy z Mediami**


Tel: 22 608 38 04


**e-mail: [obslugaprasowa@stat.gov.pl](mailto:obslugaprasowa@stat.gov.pl)**


 [www.stat.gov.pl](http://www.stat.gov.pl)

 [@GUS\\_STAT](https://twitter.com/GUS_STAT)

 [@GlownyUrzadStatystyczny](https://www.facebook.com/GlownyUrzadStatystyczny)

 [gus\\_stat](https://www.instagram.com/gus_stat)

 [glownyurządstatystycznygus](https://www.youtube.com/glownyurządstatystycznygus)

 [glownyurządstatystyczny](https://www.linkedin.com/company/glownyurządstatystyczny)

### **Powiązane opracowania**

[Koniunktura gospodarcza w przetwórstwie przemysłowym, budownictwie, handlu i usługach](#)

Informacje sygnałne – opinie formułowane przez jednostki z siedzibą w danym województwie dostępne na stronach Urzędów Statystycznych

[Infografika – Koniunktura gospodarcza w Polsce](#)

[Badanie koniunktury gospodarczej – zeszyt metodologiczny](#)

### **Temat dostępny w bazach danych**

[Dziedzinowa Baza Wiedzy Koniunktura Gospodarcza](#)

[Bank Danych Makroekonomicznych \(BDM\)](#)

### **Ważniejsze pojęcia dostępne w słowniku**

[Koniunktura gospodarcza](#)