

Biuletyn statystyczny Poznania

2 kwartał 2023

Statistical bulletin of Poznań

Quarter 2/2023



Biuletyn statystyczny Poznania

2 kwartał 2023

Statistical bulletin of Poznań

Quarter 2/2023

Urząd Statystyczny w Poznaniu Statistical Office in Poznań

Poznań 2023

Opracowanie merytoryczne, graficzne i prace wydawnicze
Content-related works, graphics and editorial works

Urząd Statystyczny w Poznaniu, Wielkopolski Ośrodek Badań Regionalnych
Statistics Office in Poznań, Wielkopolski Centre for Regional Surveys

Zespół autorski
Editorial team

Ewa Filipczuk, Marta Kowalczyk, Katarzyna Piętań, Maciej Pilarski, Leszek Siwka, Krzysztof Tobała, Ewelina Żelobowska

pod kierunkiem
supervised by
Ewy Kowalki

ISSN 2720-6696

Publikacja dostępna na stronie internetowej
Publication available on website

<https://poznan.stat.gov.pl>

Przy publikowaniu danych Urzędu Statystycznego prosimy o podanie źródła
When publishing Statistical Office data – please indicate the source

Spis treści

Contents

	Str. Page
Objaśnienia znaków umownych	8
Symbols	8
Skróty	8
Abbreviations	8
Synteza	10
Executive summary.....	12
Statystyczny obraz miasta	10
Statistical picture of the city.....	12
Zatrudnienie	14
Employment	
Bezrobocie	15
Unemployment	
Wynagrodzenia	17
Wages and salaries	
Podmioty gospodarki narodowej w rejestrze REGON	18
National economy entities in the REGON register	
Budżet miasta	19
The city budget	
Finanse przedsiębiorstw niefinansowych	20
Finances of non-financial enterprises	
Przemysł	22
Industry	
Budownictwo	23
Construction	
Budownictwo mieszkaniowe	24
Housing construction	
Transport	24
Transport	
Handel	25
Trade	
Pomoc społeczna	25
Social welfare	
Bezpieczeństwo publiczne	25
Public safety	
Turystyka	29
Tourism	
Uwagi ogólne	30
General notes	39
Wyjaśnienia metodyczne	32
Methodological notes	41

Spis wykresów**List of charts**

1	Struktura zatrudnienia w sektorze przedsiębiorstw w 1 półroczu 2023 r.	14
	Structure of employment in enterprise sector in the 1st half of 2023	
2	Relacja bezrobotnych, którzy podjęli pracę do liczby nowo zarejestrowanych	15
	Relation of the unemployed persons, who received job as the share of the newly registered	
3	Bezrobotni zarejestrowani będący w szczególnej sytuacji na rynku pracy w % bezrobotnych ogółem w 2023 r.	16
	Registered unemployed persons with a specific situation on the labour market in % of total unemployed persons in 2023	
4	Bezrobocie rejestrowane	17
	Registered unemployment	
5	Przeciętne miesięczne wynagrodzenia brutto w sektorze przedsiębiorstw w 1 półroczu 2023 r.	18
	Average monthly gross wages and salaries in enterprise sector in the 1st half of 2023	
6	Dochody i wydatki budżetu miasta Poznania w 1 półroczu 2023 r.	19
	Revenue and expenditure of the Poznań city budget in the 1st half of 2023	
7	Przychody netto ze sprzedaży na 1 podmiot w 1 półroczu 2023 r.	20
	Net revenues from the sale of products per entity in the 1st half of 2023	
8	Wskaźniki rentowności	21
	Profitability rates	
9	Produkcja sprzedana przemysłu (ceny stałe)	23
	Sold production of industry (constant prices)	
10	Produkcja budowlano-montażowa (ceny bieżące)	24
	Construction and assembly production (current prices)	
11	Wypadki drogowe i ofiary wypadków w Poznaniu według kwartałów	26
	Road traffic accidents and road traffic casualties in Poznań by quarters	
12	Pożary w Poznaniu według kwartałów	27
	Fires in Poznań by quarters	

Spis map**List of maps**

1	Wypadki drogowe i pożary w Poznaniu w 1 półroczu 2023 r. (mapa interaktywna)	28
	Road accidents and fires in Poznań in the 1st half of 2023 (interactive map)	

Spis tablic – EXCEL
List of tables – EXCEL

LUDNOŚĆ
POPULATION

- 1 Stan i ruch naturalny ludności
Population and vital statistics
- 2 Ludność według płci i wieku w 2022 r.
Population by sex and age in 2022

RYNEK PRACY
LABOUR MARKET

- 3 Pracujący w sektorze przedsiębiorstw
Employed persons in enterprise sector
- 4 Przeciętne zatrudnienie w sektorze przedsiębiorstw
Average paid employment in enterprise sector
- 5 Bezrobotni zarejestrowani i oferty pracy
Registered unemployed persons and job offers
- 6 Bezrobotni zarejestrowani będący w szczególnej sytuacji na rynku pracy
Registered unemployed persons with a specific situation on the labour market
- 7 Bezrobotni zarejestrowani według poziomu wykształcenia, wieku, stażu pracy oraz czasu pozostawania bez pracy
Registered unemployed persons by educational level, age, work seniority and duration of unemployment

WYNAGRODZENIA
WAGES AND SALARIES

- 8 Przeciętne miesięczne wynagrodzenia brutto w sektorze przedsiębiorstw
Average monthly gross wages and salaries in enterprise sector

BUDŻET MIASTA
CITY BUDGET

- 9 Dochody i wydatki budżetu miasta
Revenue and expenditure of the city budget

WYNIKI FINANSE PRZEDSIĘBIORSTW NIEFINANSOWYCH
FINANCIAL RESULTS OF NON-FINANCIAL ENTERPRISES

- 10 Przychody przedsiębiorstw
Revenues enterprises
- 11 Koszty przedsiębiorstw
Cost of enterprises
- 12 Wyniki finansowe przedsiębiorstw
Financial results of enterprises
- 13 Wyniki finansowe przedsiębiorstw według sekcji
Financial results of enterprises by sections
- 14 Relacje ekonomiczne oraz struktura przedsiębiorstw według uzyskanych wyników finansowych
Economic relations and composition of enterprises by obtained financial result
- 15 Aktywa obrotowe oraz zobowiązania przedsiębiorstw według sekcji
Current assets and liabilities of enterprises by sections

PODMIOTY GOSPODARKI NARODOWEJ
NATIONAL ECONOMY ENTITIES

- 16 Podmioty gospodarki narodowej w rejestrze REGON
National economy entities in the REGON register
- 17 Podmioty gospodarki narodowej w rejestrze REGON w 2023 r.
National economy entities in the REGON register in 2023

INWESTYCJE I MIESZKANIA
INVESTMENTS AND DWELLINGS

- 18 Nakłady inwestycyjne
Investment outlays
- 19 Mieszkania
Dwellings

PRZEMYSŁ I BUDOWNICTWO
INDUSTRY AND CONSTRUCTION

- 20 Produkcja sprzedana przemysłu
Sold production of industry
- 21 Produkcja sprzedana budownictwa
Sold production of construction

HANDEL
TRADE

- 22 Sprzedaż detaliczna towarów według rodzajów działalności przedsiębiorstwa
Retail sales of goods by type of enterprise activity

BEZPIECZEŃSTWO PUBLICZNE
PUBLIC SAFETY

- 23 Przestępstwa stwierdzone i wskaźniki wykrywalności sprawców przestępstw
Ascertained crimes and rates of detectability of delinquents in crimes
- 24 Wypadki drogowe
Road traffic accidents
- 25 Liczba ukaranych mandatem karnym przez służby Straży Miejskiej
Number of those criminal fined by the Municipal Police
- 26 Wybrane zagadnienia z działalności służby Straży Miejskiej
Selected activities of the Municipal Police
- 27 Pożary według miejsca ich powstania
Fires by place of their occurrence

TURYSTYKA
TOURISM

- 28 Wykorzystanie turystycznych obiektów noclegowych
Occupancy in tourist accommodation establishments

ŚRODOWISKO NATURALNE
NATURAL ENVIRONMENT

- 29 Warunki meteorologiczne według miesięcy
Weather conditions by months

POZNAŃ NA TLE WOJEWÓDZTWA WIELKOPOLSKIEGO

POZNAŃ AGAINST BACKGROUND OF THE WIELKOPOLSKIE VOIVODSHIP

- 30 **Poznań na tle województwa wielkopolskiego w 2 kwartale 2023 r.**
Poznań against background of the Wielkopolskie Voivodship in the 2nd quarter 2023

POZNAŃ NA TLE MIAST WOJEWÓDZKICH

POZNAŃ AGAINST BACKGROUND OF THE VOIVODSHIP CITIES

- 31 **Ludność**
Population
- 32 **Przeciętne zatrudnienie w sektorze przedsiębiorstw**
Average paid employment in enterprise sector
- 33 **Bezrobocie rejestrowane i oferty pracy**
Registered unemployment and job offers
- 34 **Przeciętne miesięczne wynagrodzenia brutto w sektorze przedsiębiorstw**
Average monthly gross wages and salaries in enterprise sector
- 35 **Mieszkania oddane do użytkowania**
Dwellings completed
- 36 **Podmioty gospodarki narodowej w rejestrze REGON**
National economy entities in the REGON register
- 37 **Relacje ekonomiczne w przedsiębiorstwach**
Economic relations in enterprises

PODSTAWOWE DANE OGÓLNOPOLSKIE

BASIC DATA FOR POLAND

- 38 **Wybrane wskaźniki ogólnopolskie**
Selected indicators for Poland

Objaśnienia znaków umownych Symbols

Symbol Symbol	Opis Description
Kreska (-)	zjawisko nie wystąpiło magnitude zero
Zero (0)	zjawisko istniało w wielkości mniejszej od 0,5 magnitude not zero, but less than 0,5 of a unit
(0,0)	zjawisko istniało w wielkości mniejszej od 0,05 magnitude not zero, but less than 0,05 of a unit
Kropka (.)	oznacza: brak informacji, konieczność zachowania tajemnicy statystycznej lub że wypełnienie pozycji jest niemożliwe albo niecelowe data not available, classified data (statistical confidentiality) or providing data impossible or purposeless
Znak *	oznacza, że dane zostały zmienione w stosunku do wcześniej opublikowanych revised data
Znak Δ	oznacza, że nazwy zostały skrócone w stosunku do obowiązującej klasyfikacji categories of applied classification are presented in abbreviated form
„W tym” ”Of which”	oznacza, że nie podaje się wszystkich składników sumy indicates that not all elements of the sum are given
Comma (,)	used in figures represents the decimal point

Skróty Abbreviations

Skrót Abbreviation	Pełna nazwa Complete name	Skrót Abbreviation	Pełna nazwa Complete name
zł PLN	złoty zloty	cd. cont.	ciąg dalszy continued
tys.	tysiąc	dok. cont.	dokończenie continued
mln	milion	pkt	punkt
mm	milimetr millimetre	p.proc.	punkt procentowy
m ²	metr kwadratowy square metre	r.	rok
°C	stopień Celsjusza centigrade	PKD	Polska Klasyfikacja Działalności Polish Classification of Activities
h	godzina hour	NACE	Statistical Classification of Economic Activities in the European Community

W Biuletynie Statystycznym zastosowano skróty niektórych nazw poziomów klasyfikacyjnych z PKD 2007. Zestawienie zastosowanych skrótów i pełnych nazw przedstawia się następująco:

The names of some classifications levels of PKD 2007 used in the Statistical Bulletin have been abbreviated. The abbreviations and their complete names are presented as follows:

Skrót Abbreviation	Pełna nazwa Complete name
sekcje PKD sections of the NACE	
wytwarzanie i zaopatrywanie w energię elektryczną, gaz, parę wodną i gorącą wodę	wytwarzanie i zaopatrywanie w energię elektryczną, gaz, parę wodną, gorącą wodę i powietrze do układów klimatyzacyjnych
dostawa wody; gospodarowanie ściekami i odpadami; rekultywacja	dostawa wody; gospodarowanie ściekami i odpadami oraz działalność związana z rekultywacją
handel; naprawa pojazdów samochodowych trade; repair of motor vehicles	handel hurtowy i detaliczny; naprawa pojazdów samochodowych, włączając motocykle wholesale and retail trade; repair of motor vehicles and motorcycles
zakwaterowanie i gastronomia accommodation and catering	działalność związana z zakwaterowaniem i usługami gastronomicznymi accommodation and food service activities
obsługa rynku nieruchomości	działalność związana z obsługą rynku nieruchomości
administrowanie i działalność wspierająca	działalność w zakresie usług administrowania i działalność wspierająca
działy PKD divisions of the NACE	
produkcja maszyn i urządzeń	produkcja maszyn i urządzeń, gdzie indziej niesklasyfikowana
budowa budynków	roboty budowlane związane ze wznoszeniem budynków
budowa obiektów inżynierii lądowej i wodnej	roboty związane z budową obiektów inżynierii lądowej i wodnej

Synteza

Statystyczny obraz miasta

- Przeciętne zatrudnienie w sektorze przedsiębiorstw w 1 półroczu br. ukształtowało się na poziomie 174,3 tys. osób i w ciągu roku zwiększyło się o 2,5%. W skali województwa przeciętne zatrudnienie w Poznaniu stanowiło 20,2%.
- Według stanu na koniec czerwca br., liczba bezrobotnych zarejestrowanych w Powiatowym Urzędzie Pracy w Poznaniu wyniosła 3,7 tys. osób, w tym 1,9 tys. kobiet. Bez prawa do zasiłku pozostało 81,9% ogółu bezrobotnych. Stopa bezrobocia rejestrowanego ukształtowała się na poziomie 1,0% i była najniższa w województwie wielkopolskim (średnio 2,9%).
- Przeciętne miesięczne wynagrodzenie brutto w sektorze przedsiębiorstw w 1 półroczu br. wyniosło 8240 zł, tj. o 14,3% więcej niż przed rokiem. Przeciętne miesięczne wynagrodzenie brutto w Poznaniu było wyższe o 24,5% od średniej płacy w województwie.
- Według stanu na koniec czerwca br., rejestr REGON obejmował 128,6 tys. podmiotów gospodarki narodowej z siedzibą w Poznaniu. Na terenie Poznania zarejestrowanych było 25,9% podmiotów z województwa wielkopolskiego.
- Dochody budżetu miasta w 1 półroczu br. wyniosły 2544,6 mln zł, co stanowiło 52,3% planu rocznego. Wydatki budżetu zamknęły się kwotą 2554,5 mln zł (42,2% planu), a rozdysponowana kwota była o 0,4% wyższa od uzyskanych dochodów.
- Wynik finansowy netto w przedsiębiorstwach niefinansowych w 1 półroczu br. wyniósł 4316,8 mln zł i był o 16,2% większy niż przed rokiem. Natomiast uległy pogorszeniu podstawowe relacje ekonomiczno-finansowe.
- Wartość produkcji sprzedanej przemysłu w 1 półroczu br. wyniosła 32119,3 mln zł (w cenach bieżących), tj. o 7,0% (w cenach stałych) więcej niż przed rokiem. W skali województwa produkcja sprzedana w Poznaniu stanowiła 23,6%.
- Przychody ze sprzedaży wyrobów i usług w budownictwie w 1 półroczu br. wyniosły 4862,4 mln zł (w cenach bieżących), tj. o 33,4% więcej niż przed rokiem. Produkcja budowlano-montażowa stanowiła 27,6% produkcji sprzedanej budownictwa.
- W 1 półroczu br. oddano do użytkowania 2775 mieszkań, tj. o 3,3% więcej niż przed rokiem. W strukturze mieszkań dominowało budownictwo przeznaczone na sprzedaż lub wynajem. W ramach tej formy budownictwa powstało w Poznaniu 94,2% ogółu mieszkań.
- W 1 półroczu br. sprzedaż usług w sekcji transport i gospodarka magazynowa wyniosła 2469,7 mln zł, tj. o 19,9% więcej niż przed rokiem.
- Sprzedaż detaliczna w 1 półroczu br. była o 5,2% większa od poziomu notowanego przed rokiem i stanowiła 11,3% sprzedaży detalicznej w województwie wielkopolskim. Sprzedaż hurtowa zwiększyła się o 12,4% w porównaniu z osiągniętą przed rokiem i stanowiła 36,4% sprzedaży hurtowej w województwie wielkopolskim.
- W granicach administracyjnych Poznania w 1 półroczu br. Policja odnotowała 7,9 tys. przestępstw, tj. 22,7% wszystkich przestępstw stwierdzonych na terenie województwa wielkopolskiego. Wskaźnik wykrywalności sprawców przestępstw ukształtował się na poziomie 54,2%.
- W 1 półroczu br. na terenie Poznania Policja odnotowała 3,2 tys. kolizji oraz 250 wypadków drogowych, w których ranne zostały 272 osoby, a 4 poniosły śmierć.
- W 1 półroczu br. w Poznaniu odnotowano 655 pożarów, co stanowiło 15,0% liczby pożarów zarejestrowanych na terenie województwa wielkopolskiego.

- W 2 kwartale br. z turystycznych obiektów noclegowych w Poznaniu skorzystało 207,6 tys. turystów (w tym 42,6 tys. turystów zagranicznych), którym udzielono 380,2 tys. noclegów (w tym 97,1 tys. turystom zagranicznym). Stopień wykorzystania miejsc noclegowych wyniósł 43,4% wobec 31,2% w województwie.

Executive summary

Statistical picture of the city

- Average paid employment in enterprise sector in the 1st half of 2023 was 174.3 thousand persons, compared with 1st half of 2022, increased by 2.5%. The average paid employment in Poznań accounted for 20.2% of employment in the entire voivodship.
- At the end of June 2023, the number of unemployed persons registered in the Powiat Labour Office in Poznań was 3.7 thousand persons, including 1.9 thousand women. 81.9% of the unemployed persons were without benefit rights. The registered unemployment rate was at the level of 1.0% and was the lowest in the voivodship (2.9% on average).
- Average gross monthly wage in the enterprise sector in the 1st half of 2023 was PLN 8 240, which was 14.3% higher than in the previous year. Average gross monthly wage in Poznań was 24.5% higher than the average gross wage in the voivodship.
- At the end of June 2023, the REGON register included 128.6 thousand units which constituted 25.9% of total number of entities of the national economy registered in Wielkopolskie Voivodship.
- The city's budget revenues in the 1st half of 2023 amounted to PLN 2 544.6 million, which accounts for 52.3% of the annual plan. The city's expenditures amounted to PLN 2 554.5 million (42.2% of the annual plan) and the amount was 0.4% higher than the collected revenues.
- The net financial result of non-financial enterprises in the 1st half of 2023 was equal to PLN 4 361.8 million and was 16.2% higher as in the previous year. There was also an decrease in basic economic and financial indicators.
- Sold production of industry in the 1st half of 2023 reached the value of PLN 32 119.3 million (at current prices), i.e. was by 7.0% (at constant prices) higher than in the previous year. The value of sold production of industry in Poznań accounted for 23.6% of that recorded in the whole voivodship.
- Sold production of construction in the 1st half of 2023 reached the value of PLN 4 862.4 million (at current prices) which means an increase by 33.4% higher than in annual terms. The construction and assembly production accounted for 27.6% of total sold production of construction.
- 2 775 dwellings were completed in the 1st half of 2023, i.e. 3.3% more than in the previous year. The dominant type of construction were dwellings for sale and for rent, which accounted for 94.2% of all dwellings completed in Poznań.
- In the 1st half of 2023 transportation and storage services generated sales of PLN 2 469.7 million and in annual terms increased by 19.9%.
- Volume of retail sales in the 1st half of 2023 was 5.2% higher than in the previous year and accounted for 11.3% of total retail sales in the voivodship. Wholesale sales were 12.4% higher than in the previous year and accounted for 36.4% of total wholesale sales in the voivodship.
- Within the administrative border of Poznań in the 1st half of 2023, 7.9 thousand crimes were reported, which accounts for 22.7% all crimes reported in Wielkopolskie Voivodship. The rate of detectability of crime was at the level of 54.2%.
- In the 1st half of 2023 the Police in Poznań recorded 3.2 thousand clashes and 250 road accidents, involving 272 persons with injuries and 4 fatalities.
- There were 655 fires in Poznań in the 1st half of 2023, which accounted for 15.0% of all fires reported in the voivodship.

- In the 2nd quarter 2023, 207.6 thousand tourists (including 42.6 thousand foreign tourists) spent 380.2 thousand nights (including 97.1 thousand nights spent by foreign tourists) at tourist accommodation establishments. The occupancy rate of bed-places and bedrooms amounted to 43.4%, compared to 31.2% in the voivodship.

Zatrudnienie Employment

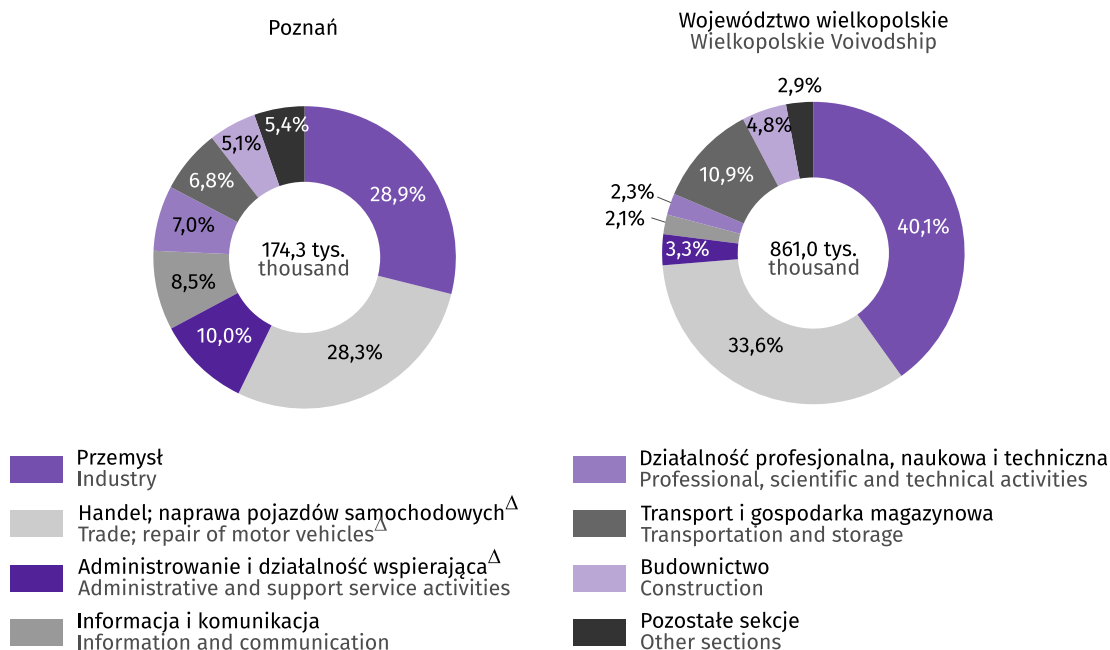
W czerwcu br. przeciętne zatrudnienie w sektorze przedsiębiorstw wyniosło 174,1 tys. osób, tj. o 1,8% więcej niż rok wcześniej (w województwie wielkopolskim wzrost o 0,8%). W 1 półroczu br. zatrudnienie kształtowało się na poziomie 174,3 tys. i było o 2,5% wyższe niż przed rokiem (w województwie wzrost o 1,7%).

Spośród analizowanych sekcji najbardziej wzrosło w skali roku zatrudnienie w zakwaterowaniu i gastronomii (o 19,7%), transporcie i gospodarce magazynowej (o 17,7%), działalności profesjonalnej, naukowej i technicznej (o 13,5%), informacji i komunikacji (o 8,8%) oraz budownictwie (o 7,2%). Bardziej niż przeciętnie w sektorze zwiększyło się również zatrudnienie w dostawie wody; gospodarowaniu ściekami i odpadami; rekultywacji (o 5,7%) oraz handlu; naprawie pojazdów samochodowych (o 4,7%). W 5 sekcjach zatrudnienie było niższe niż przed rokiem, a najgłębszy spadek zatrudnienia dotyczył podmiotów zajmujących się administrowaniem i działalnością wspierającą (o 14,9%).

Przeciętne zatrudnienie w Poznaniu w 1 półroczu br. stanowiło 20,2% zatrudnienia w województwie wobec 20,1% przed rokiem. Największy udział w strukturze zatrudnienia województwa miały m.in. sekcje: informacja i komunikacja (82,1%), administrowanie i działalność wspierająca (62,5%), działalność profesjonalna, naukowa i techniczna (61,5%) oraz obsługa rynku nieruchomości (51,3%).

Wykres 1. Struktura zatrudnienia w sektorze przedsiębiorstw w 1 półroczu 2023 r.

Chart 1. Structure of employment in enterprise sector in the 1st half of 2023



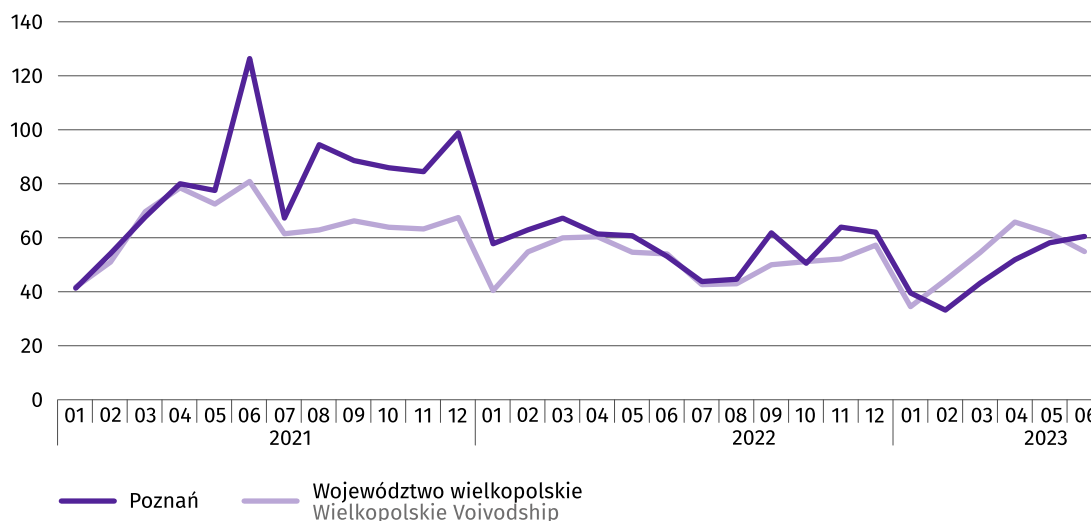
Bezrobocie Unemployment

W 1 półroczu br. w Powiatowym Urzędzie Pracy w Poznaniu zarejestrowano 4,4 tys. bezrobotnych (w tym 2,2 tys. kobiet), tj. 12,6% więcej niż przed rokiem. Większość stanowiły osoby rejestrujące się po raz kolejny (65,4% wobec 66,8% przed rokiem). Z rejestru bezrobotnych od początku roku wyłączono 4,3 tys. osób, tj. o 21,4% mniej niż rok wcześniej. Główną przyczynę wyrejestrowania stanowiło podjęcie pracy (48,2%), w wyniku czego z rejestru wykreślono 2,1 tys. osób, tj. o 12,2% mniej niż przed rokiem.

Wykres 2. Relacja bezrobotnych, którzy podjęli pracę do liczby nowo zarejestrowanych

W ciągu miesiąca

Chart 2. Relation of the unemployed persons, who received job as the share of the newly registered
During the month



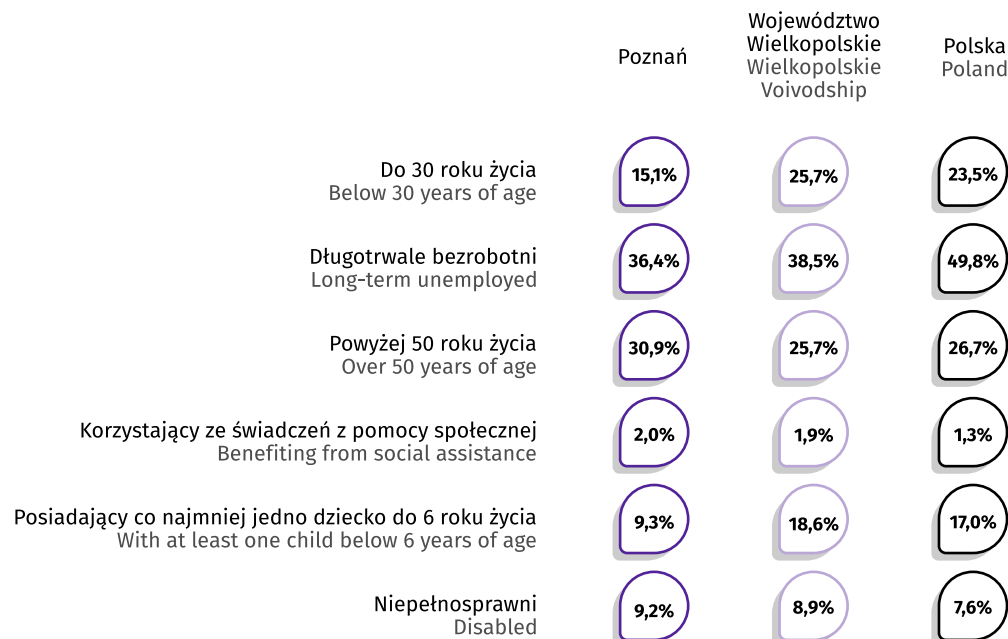
Według stanu na koniec czerwca br. liczba bezrobotnych zarejestrowanych w Poznaniu wyniosła 3680 osób, tj. o 9,9% mniej niż przed rokiem (w województwie odnotowano wzrost o 5,2%). W strukturze bezrobotnych zarejestrowanych udział kobiet był o 1,1 p.proc. mniejszy niż przed rokiem i wyniósł 52,4%. Bez prawa do zasiłku pozostawała zdecydowana większość bezrobotnych (81,9%; o 2,3 p.proc. mniej niż rok wcześniej). Zwiększył się natomiast udział bezrobotnych dotychczas niepracujących (o 0,6 p.proc. do 10,6%), nieposiadających kwalifikacji zawodowych (o 0,3 p.proc. do 27,9%), absolwentów (o 0,3 p.proc. do 1,4%) oraz zwolnionych z przyczyn dotyczących zakładu pracy (o 0,1 p.proc. do 5,0%).

Bezrobotni będący w szczególnej sytuacji na rynku pracy w końcu czerwca br. stanowili 71,2% ogółu bezrobotnych (przed rokiem 75,8%). Udział długotrwale bezrobotnych, stanowiących najbardziej liczną grupę wśród zarejestrowanych ogółem, zmniejszył się o 10,0 p.proc. i wyniósł 36,4%. Obniżył się również odsetek bezrobotnych posiadających co najmniej jedno dziecko do 6 roku życia (o 2,2 p.proc. do 9,3%) oraz korzystających ze świadczeń pomocy społecznej (o 0,5 p.proc. do 2,0%). Wzrósł natomiast udział bezrobotnych do 30 roku życia (o 1,1 p.proc. do 15,1%), niepełnosprawnych (o 0,7 p.proc. do 9,2%) oraz powyżej 50 roku życia (o 0,1 p.proc. do 30,9%). Liczba bezrobotnych w szczególnej sytuacji na rynku pracy zmniejszyła się we wszystkich wymienionych kategoriach, a największy spadek dotyczył długotrwale bezrobotnych (o 29,3%).

Wykres 3. Bezrobotni zarejestrowani będący w szczególnej sytuacji na rynku pracy w % bezrobotnych ogółem w 2023 r.

Stan w dniu 30 czerwca

Chart 3. Registered unemployed persons with a specific situation on the labour market in % of total unemployed persons in 2023
As of 30 June



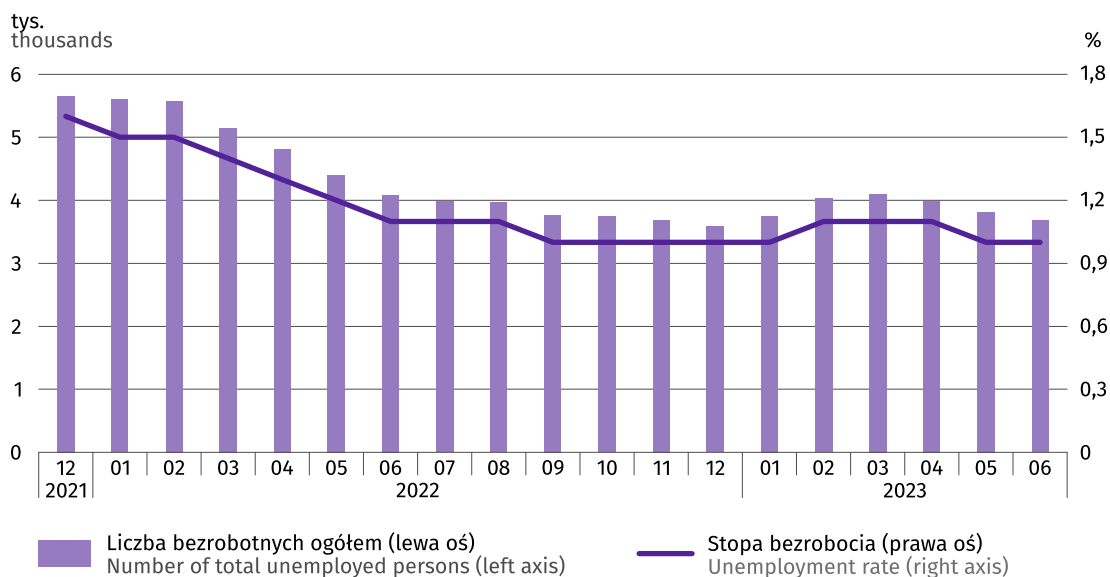
Bezrobotni w Poznaniu najczęściej posiadali wykształcenie wyższe (32,3%; wzrost o 2,4 p.proc. w ciągu roku), a w dalszej kolejności gimnazjalne lub niższe (23,4%; spadek o 0,5 p.proc.). Liczną zbiorowość bezrobotnych tworzyły także osoby bez stażu pracy oraz o stażu nieprzekraczającym roku. W końcu czerwca br. ich udział wyniósł 31,7%, tj. o 2,0 p.proc. więcej niż przed rokiem.

Wśród zarejestrowanych bezrobotnych najliczniejszą grupę stanowiły osoby niepracujące przez okres od 1 do 3 miesięcy (22,0%), a następnie od 3 do 6 miesięcy (18,9%). Przed rokiem czas pozostawania bez pracy najczęściej wynosił od 1 do 3 miesięcy (18,3% bezrobotnych) oraz od 12 do 24 miesięcy (17,7%). W ciągu roku najbardziej wzrósł odsetek bezrobotnych niepracujących od 1 do 3 miesięcy (o 3,7 p.proc.).

W 1 półroczu br. do urzędu pracy zgłoszono 6,2 tys. ofert zatrudnienia (wolnych miejsc pracy i miejsc aktywizacji zawodowej), tj. o 32,8% mniej niż rok wcześniej. Oferty z sektora publicznego obejmowały 32,6% wszystkich ofert (wobec 24,2% przed rokiem). Propozycje zatrudnienia w ramach testu rynku pracy stanowiły 59,1%, staże – 2,8%, a oferty dla osób niepełnosprawnych – 1,3%. W końcu czerwca br. oferty zatrudnienia niewykorzystane dłużej niż jeden miesiąc stanowiły 17,1% (wobec 16,3% rok wcześniej). Na 1 ofertę pracy przypadało 6 bezrobotnych wobec 4 przed rokiem (w województwie odpowiednio 10 i 8).

W końcu czerwca br. stopa bezrobocia rejestrowanego w Poznaniu wyniosła 1,0% wobec 1,1% przed rokiem. Stopa bezrobocia była tu najniższa zarówno w województwie, jak i w kraju, gdzie wskaźnik ukształtował się na poziomie odpowiednio 2,9% i 5,0%.

Wykres 4. Bezrobocie rejestrowane
 Stan w końcu miesiąca
 Chart 4. Registered unemployment
 As of the end of the month



Wynagrodzenia

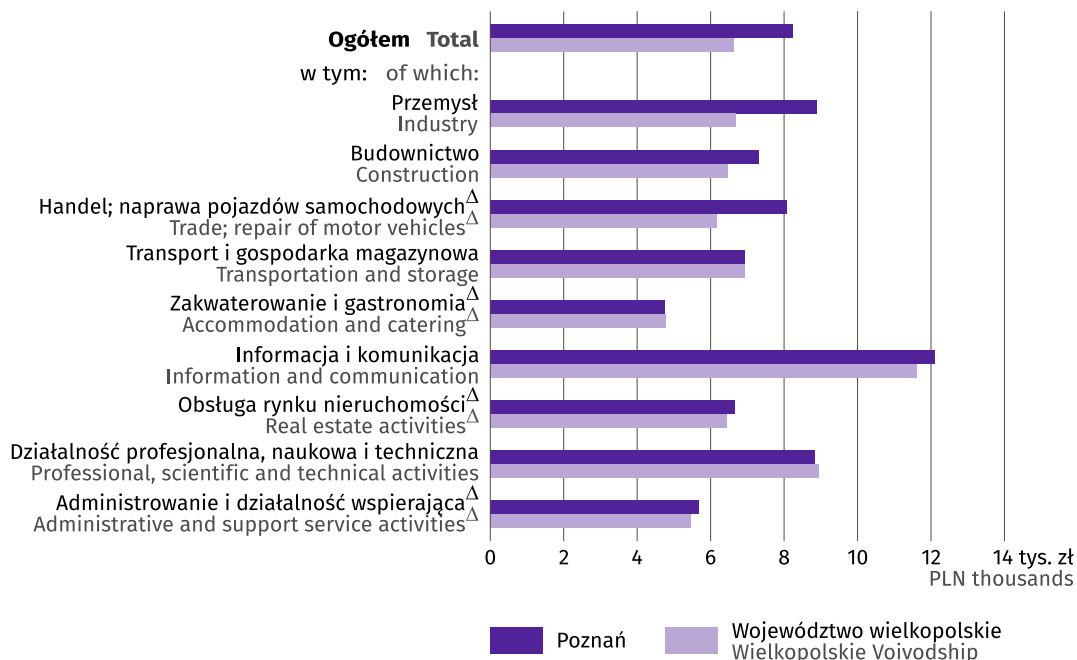
Wages and salaries

W czerwcu br. przeciętne miesięczne wynagrodzenie brutto w sektorze przedsiębiorstw wyniosło 7914,43 zł i w ciągu roku wzrosło o 12,8%. Było ono wyższe o 20,4% niż notowane w województwie wielkopolskim (6573,86 zł; wzrost o 13,1% w porównaniu z analogicznym miesiącem ub. roku).

Przeciętne miesięczne wynagrodzenie brutto w 1 półroczu br. wyniosło 8239,74, tj. o 14,3% więcej niż w rok wcześniej (w województwie odpowiednio 6618,74 zł i wzrost o 13,1%). Przeciętne wynagrodzenie brutto było średnio o 24,5% wyższe niż w województwie (przed rokiem o 23,3% wyższe).

W porównaniu z 1 półroczem ub. roku wzrost płac obserwowano we wszystkich sekcjach sektora przedsiębiorstw, w tym największy dotyczył handlu; naprawy pojazdów samochodowych (o 20,9%) oraz transportu i gospodarki magazynowej (o 20,0%). Stosunkowo wysoki wzrost płac odnotowano m.in. w sekcjach: przetwórstwo przemysłowe (o 12,2%), informacja i komunikacja (o 10,6%), działalność profesjonalna, naukowa i techniczna (o 9,6%), budownictwo (o 9,3%), administrowanie i działalność wspierająca (o 8,8%) oraz dostawa wody; gospodarowanie ściekami i odpadami; rekultywacja (o 6,3%).

Wykres 5. Przeciętne miesięczne wynagrodzenia brutto w sektorze przedsiębiorstw w 1 półroczu 2023 r.
 Chart 5. Average monthly gross wages and salaries in enterprise sector in the 1st half of 2023



Podmioty gospodarki narodowej w rejestrze REGON National economy entities in the REGON register

W końcu czerwca br. w rejestrze REGON dla województwa wielkopolskiego ujętych było 128,6 tys. podmiotów gospodarki narodowej (bez osób prowadzących gospodarstwa indywidualne w rolnictwie) z siedzibą w Poznaniu. W ciągu roku liczba podmiotów zwiększyła się o 4,2 tys., tj. o 3,4%. Podmioty z terenu Poznania stanowiły 25,9% wszystkich jednostek wpisanych do rejestru z województwa wielkopolskiego.

Według przewidywanej liczby pracujących, przeważały mikroprzedsiębiorstwa, tj. o liczbie pracujących do 9 osób (96,8% ogółu jednostek ujętych w rejestrze). Udział podmiotów małych (z liczbą pracujących od 10 do 49 osób) wyniósł 2,6%. Podmioty duże i średnie (powyżej 49 pracujących) stanowiły 0,6% wszystkich jednostek wpisanych do rejestru REGON.

Wśród podmiotów przeważają osoby fizyczne prowadzące działalność gospodarczą (78,4 tys., tj. 61,0% ogółu podmiotów). Licznie reprezentowane są także spółki handlowe (30,9 tys., tj. 24,0%) oraz spółki cywilne (9,3 tys., tj. 7,2%). Najczęściej podmioty prowadziły swoją działalność w zakresie: handlu i naprawy pojazdów samochodów (18,3%), działalności profesjonalnej, naukowej i technicznej (16,4%), budownictwa (9,7%), informacji i komunikacji (8,9%), opieki zdrowotnej i pomocy społecznej (6,8%) oraz obsługi rynku nieruchomości (6,1%).

W 1 półroczu br. do rejestru REGON wpisano 5,1 tys. nowych podmiotów, tj. o 7,9% więcej niż przed rokiem. Wśród nowo zarejestrowanych jednostek przeważały osoby fizyczne prowadzące działalność gospodarczą (67,9%). Liczba nowo zarejestrowanych spółek handlowych stanowiła 26,2%, w tym spółek z ograniczoną odpowiedzialnością – 24,7%. Z rejestru REGON wykreślono w tym czasie 3,1 tys. podmiotów, tj. o 14,6% więcej niż rok wcześniej, w 60,2% były to osoby fizyczne prowadzące działalność gospodarczą, a 34,6% – spółki handlowe.

W końcu czerwca br. liczba podmiotów, które zawiesiły swoją działalność wyniosła 14,9 tys., tj. o 13,1% więcej niż przed rokiem. Stanowiły one 11,6% wszystkich podmiotów w rejestrze REGON (wobec 10,6% rok wcześniej).

Budżet miasta¹

The city budget¹

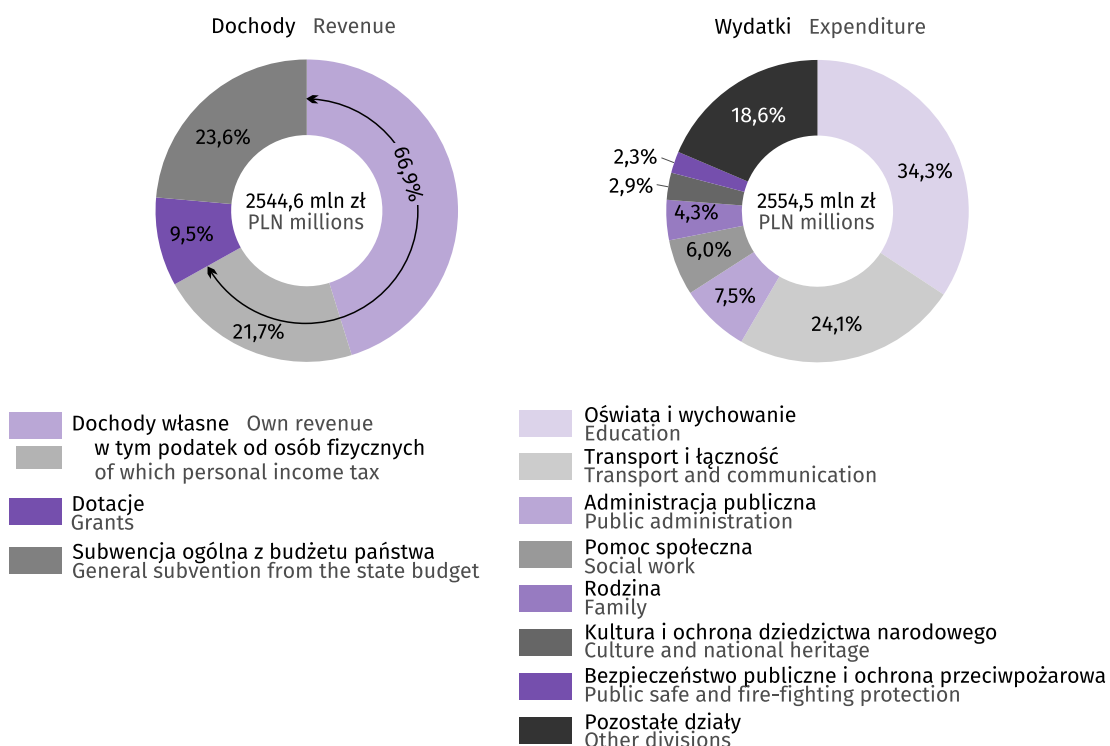
Na 2023 r. zaplanowano w budżecie miasta dochody w wysokości 4867,5 mln zł, tj. o 5,1% niższe od uzyskanych rok wcześniej. W 1 półroczu br. zrealizowano dochody 2544,6 mln zł, co oznacza wykonanie planu rocznego w 52,3%.

Wpływy z tytułu subwencji ogólnej i dotacji celowych z budżetu państwa stanowiły 31,9% dochodów ogółem uzyskanych w 1 półroczu br. Dochody z tytułu udziałów we wpływach z podatku dochodowego od osób prawnych i osób fizycznych, będące składnikiem dochodów własnych jednostek samorządu terytorialnego, zasiły budżet w 28,0%.

W 1 półroczu br. wydano z budżetu miasta 2554,5 mln zł, tj. 42,2% zaplanowanych na cały rok wydatków. Rozdysonowana w tym okresie kwota była o 0,4% wyższa od uzyskanych dochodów. Największy udział w wydatkach miały: oświata i wychowanie (34,3%), transport i łączność (24,1%) oraz administracja publiczna (7,5%).

Wykres 6. Dochody i wydatki budżetu miasta Poznania w 1 półroczu 2023 r.

Chart 6. Revenue and expenditure of the Poznań city budget in the 1st half of 2023



¹ Dane Wydziału Finansowego Urzędu Miasta Poznania.

¹ Data of the Financial Department of Poznań City Hall.

Finanse przedsiębiorstw niefinansowych

Finances of non-financial enterprises

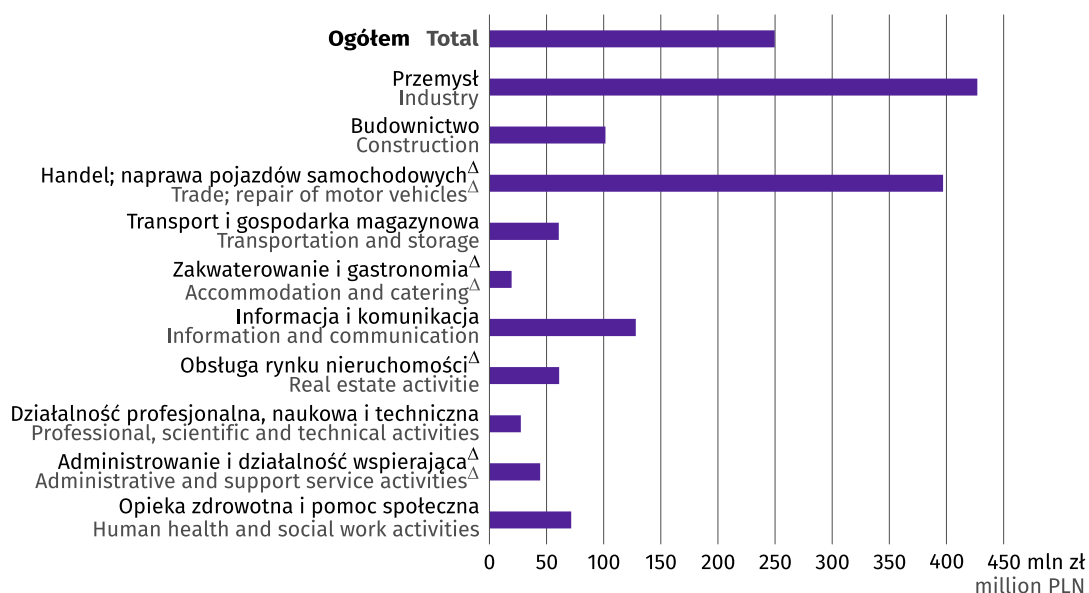
Wyniki finansowe badanych przedsiębiorstw w 1 półroczu br. w Poznaniu były lepsze od uzyskanych przed rokiem. Pogorszyły się natomiast podstawowe relacje ekonomiczno-finansowe. Obniżył się również odsetek przedsiębiorstw wykazujących zysk netto oraz udział przychodów tych podmiotów w przychodach z całokształtu działalności.

Przychody z całokształtu działalności w 1 półroczu br. były o 31,4% wyższe od osiągniętych przed rokiem, a koszty ich uzyskania zwiększyły się o 32,1%. W rezultacie odnotowano wzrost poziomu wskaźnika poziomu kosztów z 94,2% do 94,7% (w województwie spadek z 94,7% do 93,0%). Przychody netto ze sprzedaży produktów, towarów i materiałów były wyższe o 30,5% niż przed rokiem, a koszty tej działalności wzrosły o 31,7%.

Wynik finansowy ze sprzedaży produktów, towarów i materiałów był o 11,3% wyższy niż przed rokiem i wyniósł 4859,6 mln zł. Wynik na pozostałej działalności operacyjnej wyniósł 832,0 mln zł wobec minus 32,3 mln zł rok wcześniej. Wynik na działalności operacyjnej (5691,6 mln zł) okazał się wyższy o 31,3%, ale wynik na operacjach finansowych obniżył się z 125,7 mln zł do minus 327,2 mln zł.

Wykres 7. Przychody netto ze sprzedaży na 1 podmiot w 1 półroczu 2023 r.

Chart 7. Net revenues from the sale of products per entity in the 1st half of 2023



Wynik finansowy brutto w 1 półroczu br. wyniósł 5364,5 mln zł i zwiększył się o 20,3% w porównaniu z analogicznym okresem ub. roku. Kwota obciążenia wyniku finansowego brutto podatkiem dochodowym wzrosła w ciągu roku o 40,7% do 1047,6 mln zł.

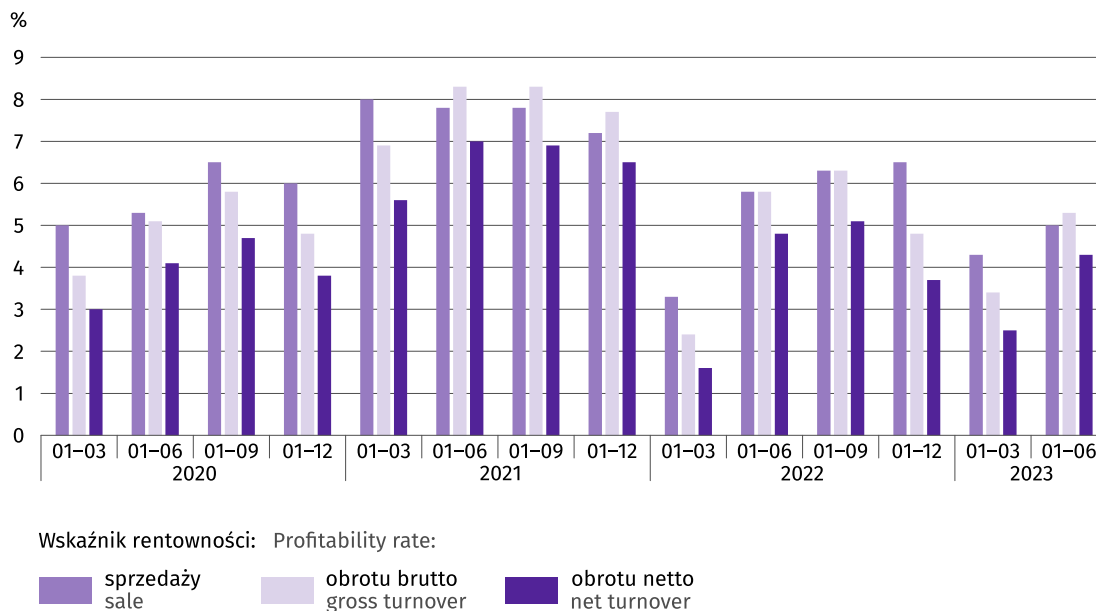
Wynik finansowy netto ukształtował się na poziomie 4316,8 mln zł, tj. o 16,2% wyższym w porównaniu z osiągniętym w 1 półroczu ub. roku. Poprawę wyniku finansowego netto odnotowano m.in. w sekcjach: przetwórstwo przemysłowe (o 678,1 mln zł do 1529,4 mln zł), administrowanie i działalność wspierająca (o 191,7 mln zł do 221,5 mln zł), informacja i komunikacja (o 128,1 mln zł do 687,2 mln zł), wytwarzanie i zaopatrywanie w energię elektryczną, gaz, parę wodną i gorącą wodę (o 120,6 mln zł do 875,3 mln zł), działalność profesjonalna, naukowa i techniczna (o 72,8 mln zł do 75,1 mln zł), opieka zdrowotna i pomoc społeczna (o 60,3 mln zł do 69,9 mln zł), transport i gospodarka magazynowa (o 45,1 mln zł do 18,7 mln zł), budownictwo (o 24,2 mln zł do 100,0 mln zł) oraz dostawa wody; gospodarowanie ściekami i odpadami; rekultywacja (o 2,9 mln zł do 44,6 mln zł). Wynik

finansowy netto natomiast zmniejszył się m.in. w handlu; naprawie pojazdów samochodowych (o 739,1 mln zł do 593,2 mln zł), obsłudze rynku nieruchomości (o 2,6 mln zł do 22,1 mln zł) oraz zakwaterowaniu i gastronomii (o 2,2 mln zł do 9,1 mln zł).

Zysk netto wykazało 72,8% badanych przedsiębiorstw, tj. mniej niż przed rokiem (73,6%), a uzyskane przez nie przychody stanowiły 79,5% przychodów z całokształtu działalności badanych przedsiębiorstw (wobec 89,4% rok wcześniej). W przetwórstwie przemysłowym zysk netto osiągnęło 76,5% przedsiębiorstw (przed rokiem 82,4%), ale ich udział w przychodach tej sekcji wyniósł 88,8% (wobec 87,4%).

Wykres 8. Wskaźniki rentowności

Chart 8. Profitability rates



W badanych przedsiębiorstwach w 1 półroczu br. zaobserwowano osłabienie podstawowych wskaźników ekonomiczno-finansowych. Wskaźnik rentowności sprzedaży produktów, towarów i materiałów zmniejszył się o 0,8 p.proc. do 5,0% (w województwie wzrost o 1,7 p.proc. do 7,5%). Wskaźnik rentowności obrotu brutto oraz rentowności obrotu netto obniżył się o 0,5 p.proc. do odpowiednio 5,3% i 4,3%. W województwie odnotowano wzrost obu mierników odpowiednio o 1,7 p.proc. do 7,0% i o 1,3 p.proc. do 5,7%. Wskaźnik płynności finansowej I stopnia obniżył się z 33,2% do 32,0%, a II stopnia zwiększył się z 88,6% do 94,7%.

Pogorszenie wskaźnika rentowności obrotu netto odnotowano m.in. w handlu; naprawie pojazdów samochodowych (o 2,7 p.proc. do 1,3%), wytwarzaniu i zaopatrywaniu w energię elektryczną, gaz, parę wodną i gorącą wodę (o 2,7 p.proc. do 5,7%), obsłudze rynku nieruchomości (o 1,0 p.proc. do 3,2%) oraz zakwaterowaniu i gastronomii (o 0,8 p.proc. do 7,4%). Poprawę rentowności obrotu netto obserwowano m.in. w sekcjach: administrowanie i działalność wspierająca (o 10,1 p.proc. do 11,6%), opieka zdrowotna i pomoc społeczna (o 8,6 p.proc. do 10,4%), działalność profesjonalna, naukowa i techniczna (o 7,8 p.proc. do 8,1%), transport i gospodarka magazynowa (o 4,3 p.proc. do 1,6%) oraz przetwórstwo przemysłowe (o 1,8 p.proc. do 5,5%).

Koszty bieżącej działalności poniesione przez badane podmioty w 1 półroczu br. były o 23,0% wyższe niż przed rokiem. W strukturze rodzajowej kosztów wzrósł udział zużycia materiałów i energii, natomiast obniżył się udział amortyzacji, usług obcych, podatków i opłat oraz ubezpieczeń społecznych i innych świadczeń. Udział wynagrodzeń pozostał na poziomie sprzed roku.

Wartość aktywów obrotowych badanych przedsiębiorstw wyniosła na koniec czerwca br. 55534,2 mln zł i była o 17,8% wyższa niż w przed rokiem. Wzrosła wartość należności krótkoterminowe (o 26,9%), zapasów (o 15,0%),

inwestycji krótkoterminowych (o 8,3%) oraz krótkoterminowych rozliczeń międzyokresowych (o 1,2%). W rzeczowej strukturze aktywów obrotowych w ciągu roku zwiększył się udział należności krótkoterminowych (z 41,9% do 45,2%), obniżył się natomiast udział inwestycji krótkoterminowych (z 25,1% do 23,1%), zapasów (z 29,3% do 28,6%) oraz krótkoterminowych rozliczeń międzyokresowych (z 3,7% do 3,1%). W strukturze zapasów wzrósł udział towarów (z 52,8% do 54,3%), ale zmniejszył się udział materiałów (z 24,8% do 23,6%), półproduktów i produktów w toku (z 7,6% do 7,4%) oraz zaliczek na dostawy i usługi (z 1,2% do 1,0%), a udział produktów gotowych nie zmienił się i wyniósł 13,7%.

Aktywa obrotowe finansowane były głównie zobowiązaniami krótkoterminowymi, a ich udział w pokryciu finansowym aktywów stanowił 72,1% (wobec 75,6% przed rokiem). Poprawiła się relacja zobowiązań krótkoterminowych do należności krótkoterminowych (159,7% wobec 180,4%). Wartość zobowiązań z tytułu dostaw i usług była wyższa o 19,2% od należności z tego tytułu (o 24,5% w końcu czerwca ub. roku). Najmniej korzystną sytuację obserwowano w zakwaterowaniu i gastronomii, obsłudze rynku nieruchomości, przetwórstwie przemysłowym, handlu; naprawie pojazdów samochodowych oraz transporcie i gospodarce magazynowej.

W porównaniu z 1 półroczem ub. roku nie odnotowano istotnych zmian w zakresie sprawności działania przedsiębiorstw. Skróceniu uległy cykle: spłat zobowiązań z tytułu dostaw i usług (z 47 do 43 dni), rotacji zapasów (z 33 do 29 dni) a także rotacji należności krótkoterminowych z tytułu dostaw i usług (z 38 do 36 dni).

Zobowiązania długo- i krótkoterminowe (bez funduszy specjalnych) badanych przedsiębiorstw w końcu czerwca br. wyniosły 71033,8 mln zł i były o 11,4% wyższe niż przed rokiem. Zobowiązania długoterminowe stanowiły 43,6% ogółu zobowiązań i wyniosły 30993,3mln zł, tj. o 10,2% więcej niż przed rokiem. Zobowiązania krótkoterminowe osiągnęły wartość 40040,5 mln zł i w ciągu roku wzrosły o 12,3%. Zobowiązania z tytułu podatków, ceł, ubezpieczeń i innych świadczeń były wyższe o 14,5% niż w czerwcu ub. roku, z tytułu dostaw i usług – o 17,6%, a zobowiązania z tytułu kredytów i pożyczek obniżyły się o 35,4%.

Przemysł Industry

W czerwcu br. produkcja sprzedana przemysłu osiągnęła wartość 5320,3 mln zł (w cenach bieżących). Licząc w cenach stałych, wartość sprzedaży w ciągu roku wzrosła o 1,1% (w województwie wielkopolskim obserwowano spadek o 4,8%).

W 1 półroczu br. wartość produkcji sprzedanej przemysłu wyniosła 32119,3 mln zł (w cenach bieżących), tj. o 7,0% więcej (w cenach stałych) niż przed rokiem. W województwie w tym czasie odnotowano spadek o 2,4%. Produkcja sprzedana przemysłu w Poznaniu stanowiła 23,6% produkcji przemysłowej województwa wielkopolskiego (przed rokiem 20,3%).

Wzrost produkcji sprzedanej w porównaniu z 1 półroczem ub. roku notowano w 16 z 28 działów przemysłu, których sprzedaż stanowiła 89,1% wartości produkcji przemysłowej ogółem. Produkcja zwiększyła się m.in. w działach: produkcja chemikaliów i wyrobów chemicznych (o 14,7%), produkcja wyrobów z gumy i tworzyw sztucznych (o 5,0%), produkcja napojów (o 4,0%), produkcja artykułów spożywczych (o 3,7%) oraz produkcja wyrobów z metali (o 0,4%). Spadek wartości produkcji sprzedanej wystąpił m.in. w produkcji wyrobów z pozostałych mineralnych surowców niemetalicznych (o 44,0%) oraz produkcji papieru i wyrobów z papieru (o 1,2%).

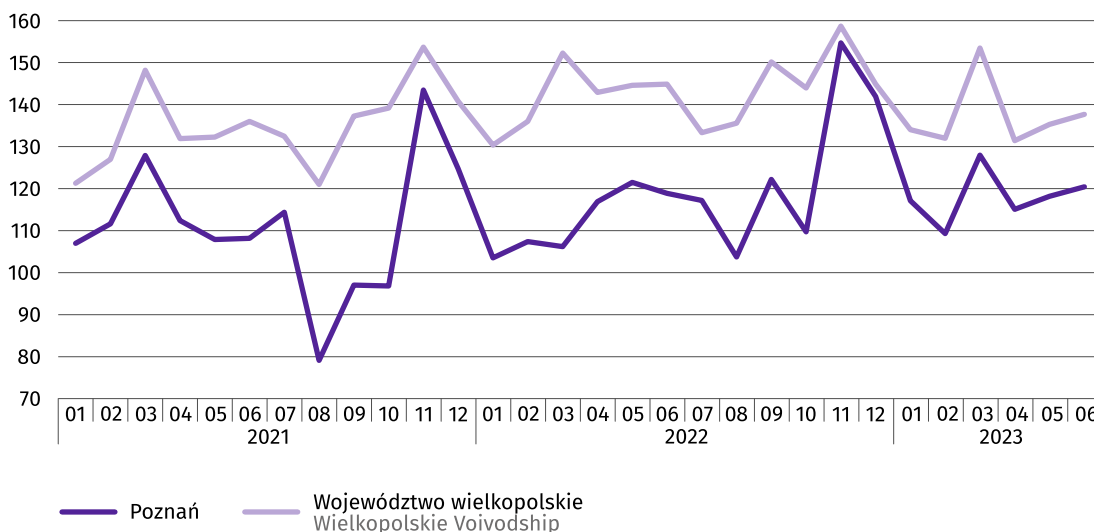
Wydajność pracy, mierzona produkcją sprzedaną na 1 zatrudnionego, w 1 półroczu br. wyniosła 637,6 tys. zł (w cenach bieżących) i była o 7,6% wyższa (w cenach stałych) niż przed rokiem, przy przeciętnym zatrudnieniu niższym o 0,5%, a przeciętnym miesięcznym wynagrodzeniu brutto wyższym o 11,3%.

Wykres 9. Produkcja sprzedana przemysłu (ceny stałe)

Przeciętna miesięczna 2015=100

Chart 9. Sold production of industry (constant prices)

Monthly average of 2015=100



Budownictwo

Construction

W czerwcu br. produkcja sprzedana budownictwa wyniosła 927,8 mln zł (w cenach bieżących), tj. o 25,4% więcej niż przed rokiem. W województwie wielkopolskim w tym czasie odnotowano wzrost sprzedaży o 6,0%.

W 1 półroczu br. produkcja sprzedana osiągnęła wartość 4862,4 mln zł i była o 33,4% większa od notowanej przed rokiem (w województwie wzrost o 8,8%). W skali województwa produkcja sprzedana budownictwa w Poznaniu stanowiła 23,2% wobec 18,9% przed rokiem.

W 1 półroczu br. 27,6% produkcji sprzedanej budownictwa pochodziło ze sprzedaży produkcji budowlano-montażowej (rok wcześniej 33,6%). Produkcja ta osiągnęła wartość 1343,6 mln zł i zwiększyła się o 9,7% w ciągu roku (w województwie wzrost o 10,4%). Produkcja zrealizowana na terenie Poznania stanowiła 19,8% sprzedaży produkcji budowlano-montażowej województwa wielkopolskiego (przed rokiem 19,9%).

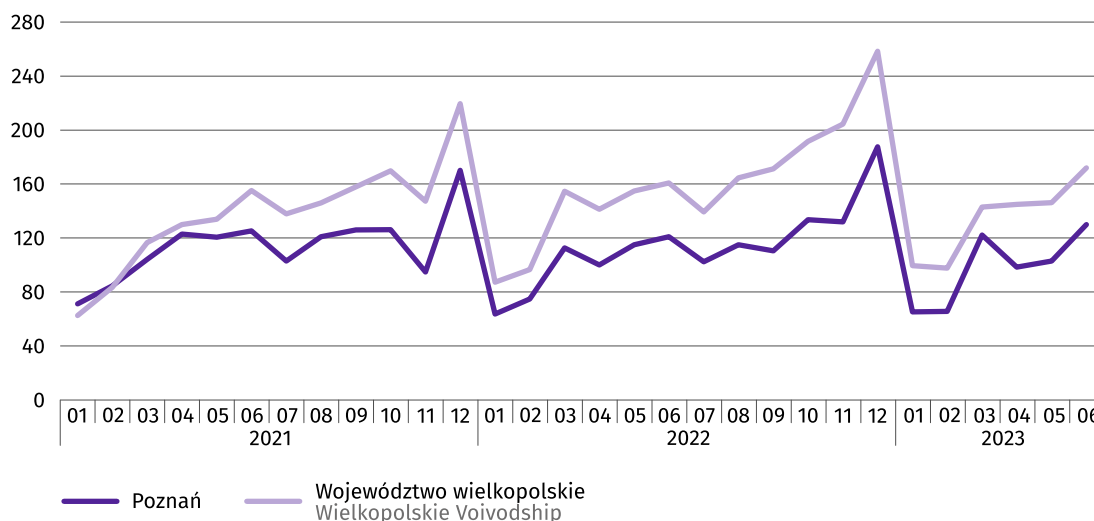
Wydajność pracy, mierzona produkcją sprzedaną na 1 zatrudnionego, w 1 półroczu br. wyniosła 542,6 tys. zł, tj. o 24,5% więcej niż rok wcześniej, przy wzroście przeciętnego zatrudnienia o 7,2% oraz przeciętnego miesięcznego wynagrodzenia brutto – o 9,3%.

Wykres 10. Produkcja budowlano-montażowa (ceny bieżące)

Przeciętna miesięczna 2015=100

Chart 10. Construction and assembly production (current prices)

Monthly average of 2015=100

**Budownictwo mieszkaniowe****Housing construction**

W 1 półroczu br. oddano do użytkowania 2775 mieszkań (tj. o 3,3% więcej niż przed rokiem), co stanowiło 21,7% mieszkań przekazanych w tym czasie w województwie (wobec 22,0% rok wcześniej). Zwiększyła się liczba mieszkań przeznaczonych na sprzedaż lub wynajem (o 8,8% do 2613) oraz w budownictwie indywidualnym (o 1,3% do 162). Nie przekazano natomiast do użytkowania mieszkań spółdzielczych, komunalnych, społecznych czynszowych i zakładowych. Najwięcej nowych mieszkań powstało na Grunwaldzie (888, tj. 32,0%), Jeżycach (755, tj. 27,2%) oraz Nowym Mieście (696, tj. 25,1%).

W porównaniu z 1 półroczem ub. roku w strukturze liczby mieszkań oddanych do użytkowania wzrósł udział budownictwa na sprzedaż lub wynajem (z 89,4% do 94,2%), a obniżył się udział budownictwa indywidualnego (z 6,0% do 5,8%).

Przeciętna powierzchnia użytkowa 1 mieszkania oddanego do użytkowania w 1 półroczu br. wyniosła 60,2 m² i była średnio o 5,2 m² mniejsza niż przed rokiem (w województwie – 92,2 m²; o 4,0 m² mniejsza). Największe mieszkania oddano w ramach budownictwa indywidualnego – 162,1 m², tj. o 9,1 m² mniej niż rok wcześniej.

Transport**Transport**

W 1 półroczu br. sprzedaż usług w sekcji transport i gospodarka magazynowa osiągnęła wartość 2469,7 mln zł (w cenach bieżących) i była o 19,9% większa niż przed rokiem. W województwie wielkopolskim w tym czasie odnotowano wzrost sprzedaży o 6,5%. W skali województwa wartość produkcji sprzedanej w Poznaniu stanowiła 11,7% (wobec 10,4% rok wcześniej).

Wydajność pracy, mierzona produkcją sprzedaną na 1 zatrudnionego, wyniosła 207,9 tys. zł i w ciągu roku zwiększyła się o 1,9%, przy wzroście przeciętnego zatrudnienia – o 17,7% i przeciętnego miesięcznego wynagrodzenia brutto – o 20,0%.

Handel

Trade

W 1 półroczu br. sprzedaż detaliczna przedsiębiorstw handlowych i niehandlowych (w cenach bieżących) zwiększyła się o 5,2% w porównaniu z analogicznym okresem ub. roku (wobec wzrostu o 26,2% przed rokiem). W województwie wielkopolskim odnotowano w tym czasie przyrost sprzedaży o 14,8%. Sprzedaż detaliczna w Poznaniu stanowiła 11,3% sprzedaży w województwie (przed rokiem 12,4%).

Spośród prezentowanych rodzajów działalności wzrosła m.in. sprzedaż detaliczna w przedsiębiorstwach zajmujących się sprzedażą: mebli, RTV i AGD (o 14,2%), prasy, książek i pozostałą sprzedażą w wyspecjalizowanych sklepach (o 8,4%), żywności, napojów i wyrobów tytoniowych (o 5,4%) oraz farmaceutyków, kosmetyków i sprzętu ortopedycznego (o 1,5%). Spadek dotyczył przede wszystkim sprzedaży paliw (o 48,6%) oraz pojazdów samochodowych, motocykli i części (o 20,3%).

Wartość sprzedaży hurtowej w przedsiębiorstwach handlowych (w cenach bieżących) w 1 półroczu br. była o 12,4% większa niż rok wcześniej (kiedy notowano jej wzrost o 28,5%), z tego w przedsiębiorstwach hurtowych zwiększyła się jedynie o 3,5%. W tym czasie w województwie obserwowano spadek odpowiednio o 6,1% i 7,3%. Sprzedaż hurtowa w Poznaniu stanowiła 36,4% sprzedaży z całego województwa (wobec 30,5% przed rokiem).

Pomoc społeczna

Social welfare

Według danych Miejskiego Ośrodka Pomocy Rodzinie w Poznaniu, w ramach zadań zleconych i zadań własnych gmin, w 1 półroczu br. ze świadczeń pomocy środowiskowej skorzystało 13,6 tys. osób z 9,5 tys. rodzin. Liczba osób, które otrzymały świadczenia wyniosła 10,4 tys. Łączna kwota udzielonych świadczeń ukształtowała się na poziomie 48,7 mln zł. Ponadto to na utrzymanie placówek instytucjonalnej pomocy społecznej działających na terenie miasta wydano 45,5 mln zł.

Bezpieczeństwo publiczne

Public safety

Przestępczość²

Criminality²

W 1 półroczu br. na terenie Poznania odnotowała 7,9 tys. przestępstw, które stanowiły 22,7% wszystkich przestępstw stwierdzonych w województwie wielkopolskim. W ciągu roku liczba przestępstw w Poznaniu wzrosła o 3,7% (wobec spadku w województwie o 2,4%).

Zdecydowana większość przestępstw stwierdzonych w Poznaniu to przestępstwa kryminalne (77,3%). Udział przestępstw o charakterze gospodarczym wyniósł 17,2%, natomiast odsetek przestępstw drogowych – 2,9%.

Przestępstwa przeciwko mieniu stanowiły 71,1% przestępstw stwierdzonych w Poznaniu. Odsetek przestępstw przeciwko rodzinie i opiece ukształtował się na poziomie 5,0%, udział przestępstw przeciwko bezpieczeństwu powszechnemu i bezpieczeństwu w komunikacji – 3,3%, a przeciwko życiu i zdrowiu – 2,0%.

W 1 półroczu br. wskaźnik wykrywalności sprawców przestępstw stwierdzonych ogółem w Poznaniu wyniósł 54,2% wobec 53,5% przed rokiem (w województwie wielkopolskim 77,0% wobec 77,1%). W przypadku przestępstw kryminalnych wskaźnik był niższy i ukształtował się na poziomie 43,7%, podczas gdy wykrywalność sprawców przestępstw gospodarczych osiągnęła 89,9%, a drogowych – 97,4%.

² Dane Komendy Głównej Policji pobrano z Krajowego Systemu Informacji Policji.

² Data of the National Police Headquarters were extracted from the National Police Information System (KSIP).

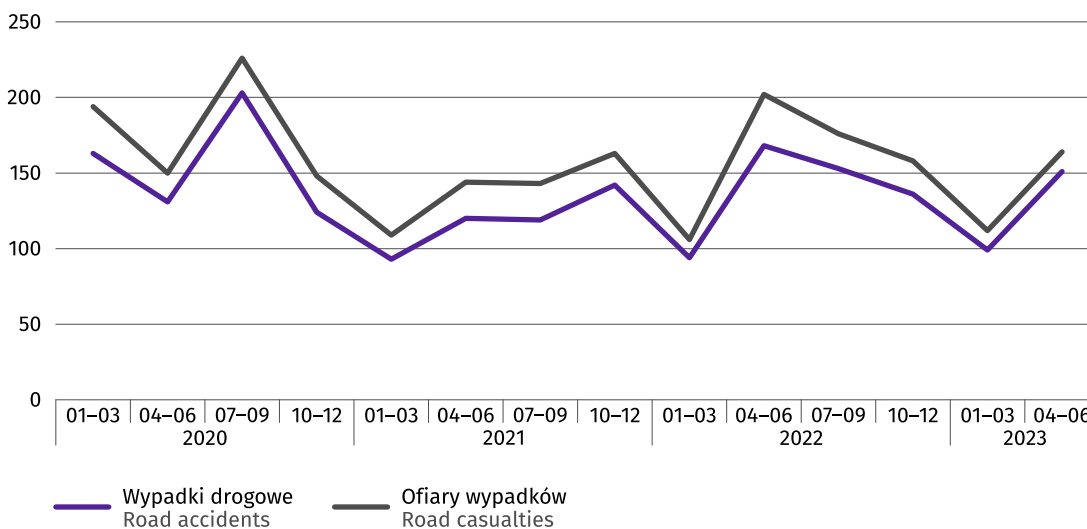
Wypadki drogowe³

Road accidents³

W 1 półroczu br. Policja w Poznaniu odnotowała 3,2 tys. kolizji, tj. o 1,9% mniej niż przed rokiem. W 250 wypadkach drogowych ranne zostały 272 osoby, a cztery osoby poniosły śmierć. W ciągu roku liczba wypadków obniżyła się o 4,6%, a liczba rannych zmniejszyła się o 9,3%, podczas gdy w województwie notowano spadek odpowiednio o 5,5% i o 4,8%. Wypadki z terenu Poznania stanowiły 24,2% ogółu wypadków województwie, a w przypadku kolizji – 22,8%, przed rokiem udziały te wynosiły odpowiednio 23,9% i 21,9%.

Wykres 11. Wypadki drogowe i ofiary wypadków w Poznaniu według kwartałów

Chart 11. Road accidents and casualties in Poznań by quarters



Straż Miejska⁴

Municipal Police⁴

W 1 półroczu br. funkcjonariusze Straży Miejskiej, w czasie rutynowych działań kontrolno-patrolowych i interwencyjnych:

- przyjęli 36,5 tys. zgłoszeń poprzez służbę dyżurną;
- ukarali mandatami 24,6 tys. osób na łączną kwotę 3,0 mln zł;
- skierowali 1,5 tys. wniosków o ukaranie do Sądu;
- założyli 6,8 tys. blokad na koła pojazdów;
- przekazali 732 osoby do wytrzeźwienia;
- zlecieli usunięcie 202 samochodowych wraków przez właścicieli;
- wydali 620 dyspozycji odholowania pojazdów na podstawie art. 50a i 130a prawa o ruchu drogowym;
- odnotowali 4,5 tys. zdarzeń zaobserwowanych przez operatorów monitoringu;

³ Dane Komendy Wojewódzkiej Policji w Poznaniu pobrano z Systemu Ewidencji Wypadków i Kolizji.

³ Data of the of the Voivodship Police Headhalf s in Poznań were extracted from the Traffic Casualties and Clashes System (SEWIK).

⁴ Dane Straży Miejskiej w Poznaniu.

⁴ Data of the Municipal Police in Poznań.

- przekazali 133 psy i 72 koty do Schroniska dla Zwierząt oraz 463 ptaki do Ptasięgo Azylu;
- podjęli 728 interwencji dotyczących spalania odpadów (w tym 220 potwierdzonych);
- ujawnili 526 nielegalnych wysypisk odpadów.

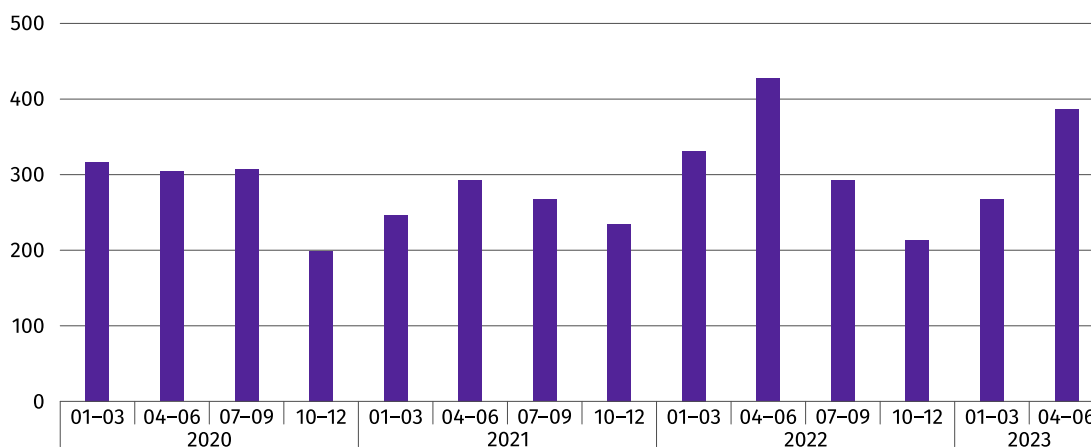
Straż Pożarna⁵

Fire department⁵

W granicach administracyjnych Poznania w 1 półroczu br. odnotowano 655 pożarów, 1289 miejscowych zagrożeń oraz 549 fałszywych alarmów. W ciągu roku liczba pożarów zmniejszyła się o 13,6%, miejscowych zagrożeń – o 40,8%, a fałszywych alarmów – o 19,1%. Pożary z terenu Poznania stanowiły 15,0% wszystkich zarejestrowanych pożarów w województwie wielkopolskim, miejscowe zagrożenia – 12,6%, a fałszywe alarmy – 30,3%. Prawie wszystkie pożary (98,9%) zakwalifikowane były przez strażaków jako pożary małe. Podczas pożarów i miejscowych zagrożeń w Poznaniu zostało poszkodowanych 239 osób, a 87 poniosło śmierć (w tym w wyniku samych pożarów ucierpiało 16 osób, a 4 zmarły).

Wykres 12. Pożary w Poznaniu według kwartałów

Chart 12. Fires in Poznań by quarters



⁵ Dane Komendy Wojewódzkiej Państwowej Straży Pożarnej w Poznaniu.

⁵ Data of Voivodship Command of State Fire Department in Poznań.

Mapa 1. Wypadki i pożary w Poznaniu w 1 półroczu 2023 r. (mapa interaktywna)

Map 1. Road accidents and fires in Poznań in the 1st half of 2023 (interactive map)



Turystyka

Tourism

W 2 kwartale br. w turystycznych obiektach noclegowych w Poznaniu zatrzymało się 207,6 tys. turystów, którym udzielono 380,2 tys. noclegów. Turyści z Poznania stanowili 41,8% korzystających z obiektów noclegowych w całym województwie, a udzielone im noclegi – 40,0%. W obiektach hotelowych (w hotelach, motelach, pensjonatach i innych obiektach hotelowych) udzielono 342,2 tys. noclegów (przede wszystkim w hotelach – 317,2 tys.), a w pozostałych obiektach – 38,0 tys. W porównaniu z 2 kwartałem ub. roku udzielono o 1,8% więcej noclegów (podczas gdy w województwie obserwowano spadek o 1,8%).

Z noclegów w Poznaniu korzystali w większości turyści krajowi (74,5% ogółu udzielonych noclegów wobec 79,4% przed rokiem). Zarówno turyści krajowi, jak i zagraniczni najchętniej zatrzymywali się w hotelach, na które przypadło odpowiednio 82,9% i 84,9% wszystkich noclegów im udzielonych. Rzadziej wybierane były pozostałe obiekty (m.in. hostele i szkolne schroniska młodzieżowe) – 10,7% noclegów wśród turystów krajowych i 7,9% w grupie turystów zagranicznych.

Stopień wykorzystania miejsc noclegowych w turystycznych obiektach noclegowych w 2 kwartale br. wyniósł 43,4%, tj. o 2,7 p.proc. mniej niż przed rokiem. Wskaźnik dla województwa kształtował się na niższym poziomie (31,2%; o 1,5 p.proc. mniej). W największym stopniu wykorzystywano miejsca w pokojach gościnnych (46,3%).

W obiektach hotelowych wynajęto 244,3 tys. pokoi, z czego 65,6 tys. – turystom zagranicznym. Najwięcej pokoi (230,6 tys.) wynajęto w hotelach, w tym 61,8 tys. turystom zagranicznym. Stopień wykorzystania pokoi w hotelach, motelach, pensjonatach i innych obiektach hotelowych wyniósł 63,5% (w województwie 47,5%). W analogicznym okresie ub. roku wskaźnik kształtował się na poziomie 62,5% wobec 47,9% w województwie.

Uwagi ogólne

1. Dane prezentuje się w układzie **Polskiej Klasyfikacji Działalności – PKD 2007**, opracowanej na podstawie Statystycznej Klasyfikacji Działalności Gospodarczej we Wspólnocie Europejskiej – Statistical Classification of Economic Activities in the European Community – NACE Rev. 2. PKD 2007 wprowadzonej z dniem 1 stycznia 2008 r. rozporządzeniem Rady Ministrów z dnia 24 grudnia 2007 r. (Dz. U. Nr 251, poz. 1885) z późniejszymi zmianami.
2. Dane statystyczne prezentowane są w układzie PKD 2007 według sekcji, działów i – w niektórych przypadkach – grup.
3. Ilekroć w Biuletynie jest mowa o „Przemysle”, dotyczy to dodatkowego grupowania, które obejmuje sekcje PKD 2007: „Górnictwo i wydobywanie”, „Przetwórstwo przemysłowe”, „Wytwarzanie i zaopatrywanie w energię elektryczną, gaz, parę wodną, gorącą wodę i powietrze do układów klimatyzacyjnych” oraz „Dostawa wody; gospodarowanie ściekami i odpadami oraz działalność związana z rekultywacją”.
4. Prezentowane dane obejmują podmioty gospodarki narodowej bez względu na charakter własności.
5. Dane opracowano zgodnie z każdorazowym stanem organizacyjnym gospodarki narodowej.
6. Przez **podmioty gospodarki narodowej** rozumie się jednostki prawne, tj.: osoby prawne, jednostki organizacyjne niemające osobowości prawnej oraz osoby fizyczne prowadzące działalność gospodarczą.
7. Pod pojęciem **podmiotów gospodarczych** rozumie się podmioty prowadzące działalność gospodarczą, tj. produkcyjną i usługową, na własny rachunek w celu osiągnięcia zysku.
8. W Biuletynie Statystycznym **dane** w zakresie:
 - a) pracujących, zatrudnienia i wynagrodzeń dotyczą podmiotów gospodarki narodowej, w których liczba pracujących przekracza 9, przy czym (z wyjątkiem pracujących) dane nie obejmują zatrudnionych poza granicami kraju oraz zatrudnionych w organizacjach społecznych, politycznych, związkach zawodowych i in.;
 - b) wyników finansowych przedsiębiorstw niefinansowych oraz nakładów inwestycyjnych i inwestycji rozpoczętych dotyczą podmiotów gospodarczych prowadzących księgi rachunkowe (z wyjątkiem podmiotów, których podstawowym rodzajem działalności jest działalność zaklasyfikowana według PKD 2007 do sekcji „Rolnictwo, łowiectwo, leśnictwo i rybactwo” oraz „Działalność finansowa i ubezpieczeniowa”), w których liczba pracujących przekracza 49;
 - c) produkcji sprzedanej przemysłu i budownictwa oraz sprzedaży detalicznej towarów dotyczą podmiotów gospodarczych, w których liczba pracujących przekracza 9.
9. Informacje odnoszące się do **sektora przedsiębiorstw**, prezentuje się w oparciu o definicję przedsiębiorstwa wprowadzoną w rozporządzeniu Rady (EWG) Nr 696/93 z dnia 15 marca 1993 r. w sprawie jednostek statystycznych do celów obserwacji i analizy systemu produkcyjnego we Wspólnocie. Zgodnie z ww. rozporządzeniem, przedsiębiorstwo jest traktowane jako jednostka organizacyjna produkująca wyroby lub świadcząca usługi, która osiąga korzyści z pewnego stopnia samodzielności w podejmowaniu decyzji, w szczególności w zakresie alokacji swoich bieżących zasobów. Przedsiębiorstwo prowadzi jedną lub kilka rodzajów działalności w jednym lub kilku miejscach i jest tworzone przez jednostkę prawną lub grupę jednostek prawnych. Sektor przedsiębiorstw, obejmuje podmioty prowadzące działalność gospodarczą w zakresie: leśnictwa i pozyskiwania drewna; rybołówstwa w wodach morskich; górnictwa i wydobywania; przetwórstwa przemysłowego; wytwarzania i zaopatrywania w energię elektryczną, gaz, parę wodną, gorącą wodę i powietrze do układów klimatyzacyjnych; dostawy wody; gospodarowania ściekami i odpadami oraz działalności związanej z rekultywacją; budownictwa; handlu hurtowego i detalicznego; naprawy pojazdów samochodowych, włączając motocykle; transportu i gospodarki magazynowej; działalności związanej z zakwaterowaniem i usługami gastronomicznymi; informacji i komunikacji; działalności związanej z obsługą rynku nieruchomości; działalności prawniczej, rachunkowo-księgowej i doradztwa podatkowego, działalności firm centralnych (head offices); doradztwa związanego z zarządzaniem; działalności w zakresie architektury i inżynierii; badań i analiz technicznych; reklamy, badania rynku i opinii publicznej; pozostałej działalności profesjonalnej, naukowej i technicznej; działalności w zakresie usług administrowania i działalności wspierającej; działalności związanej z kulturą, rozrywką i rekreacją; naprawy i konserwacji komputerów i artykułów użytku osobistego i domowego; pozostałej indywidualnej działalności usługowej.

10. Wartość produkcji i wskaźniki dynamiki, jeżeli nie zaznaczono inaczej, zostały podane bez wyrównań sezonowych.
11. W tablicach – o ile nie zaznaczono inaczej – dane w ujęciu wartościowym, wskaźniki struktury oraz dynamiki podano w cenach bieżących, z wyjątkiem wskaźników dynamiki dla przemysłu obliczonych na podstawie wartości w cenach stałych. Jako ceny stałe przyjęto ceny stałe 2015 r. (średnie ceny bieżące 2015 r.).
12. W przypadku zmian metodycznych oraz zmian w systemie cen stałych – wskaźniki dynamiki obliczono metodą nawiązania łańcuchowego.
13. Dane według sekcji, działów i grup PKD 2007 oraz dane o produkcji wyrobów opracowano metodą przedsiębiorstw (podmiotową).
14. Niektóre dane mają charakter tymczasowy i mogą ulec zmianie w następnych wydaniach Biuletynu Statystycznego. Wprowadzone zmiany oznaczono „*“.
15. Ze względu na zaokrąglenia danych, w niektórych przypadkach sumy składników mogą się różnić od podanych wielkości „ogółem”.
16. Liczby względne (wskaźniki, odsetki) obliczono z reguły na podstawie danych bezwzględnych, wyrażonych z większą dokładnością niż podano w tablicach.
17. W tablicach zawierających w boczku okresy miesięczne, w przypadku braku informacji podano dane kwartalne, wpisując je na poziomie miesiąca kończącego dany kwartał.
18. Pod pojęciem “miasta wojewódzkie” należy rozumieć miasta, które od 1 stycznia 1999 r. są siedzibą wojewody i (lub) sejmiku województwa.
19. Szersze informacje oraz szczegółowe wyjaśnienia metodyczne publikowane są w zeszytach metodycznych oraz opracowaniach branżowych GUS.

Wyjaśnienia metodyczne

- Dane o ludności (od 2020 r.) zbilansowano na podstawie wyniku Narodowego Spisu Powszechnego Ludności i Mieszkań 2021 oraz danych ze sprawozdawczości bieżącej z ruchu naturalnego i migracji ludności. Dane o liczbie i strukturze ludności opracowano metodą bilansową według krajowej definicji zamieszkania, zgodnie z którą do ludności nie zalicza się osób przybyłych z zagranicy na pobyt czasowy, natomiast ujmuje stałych mieszkańców Polski przebywających czasowo za granicą (bez względu na okres ich nieobecności).

Przyrost naturalny ludności stanowi różnicę między liczbą urodzeń żywych i zgonów w danym okresie. Przez **niemowlęta** rozumie się dzieci w wieku poniżej 1 roku.

Informacje o urodzeniach i zgonach (w tym zgonach niemowląt) prezentowane są według kryteriów definicji urodzenia i zgonu noworodka rekomendowanej przez Światową Organizację Zdrowia (WHO).

Dane o **ruchu naturalnym ludności** w podziale terytorialnym opracowano: małżeństwa – według miejsca zameldowania męża przed ślubem, urodzenia – według miejsca zameldowania matki noworodka, zgony – według miejsca zameldowania osoby zmarłej.

Przez ludność **w wieku produkcyjnym** rozumie się ludność w wieku zdolności do pracy. Dla mężczyzn przyjęto wiek 18–64 lata, dla kobiet – 18–59 lat. Przez ludność **w wieku nieprodukcyjnym** rozumie się ludność **w wieku przedprodukcyjnym**, tj. do 17 lat oraz ludność **w wieku poprodukcyjnym**, tj. mężczyźni – 65 lat i więcej, kobiety – 60 lat i więcej.
- Dane o pracujących obejmują osoby pełnozatrudnione i niepełnozatrudnione w głównym miejscu pracy. Do **pracujących** zaliczono:

 - osoby zatrudnione na podstawie stosunku pracy;
 - właścicieli i współwłaścicieli jednostek prowadzących działalność gospodarczą łącznie z pomagającymi członkami ich rodzin;
 - osoby wykonujące pracę nakładczą;
 - agentów;
 - członków rolniczych spółdzielni produkcyjnych.

Prezentowane w *Biuletynie* dane nie obejmują pracujących w gospodarstwach indywidualnych w rolnictwie oraz w jednostkach budżetowych prowadzących działalność w zakresie obrony narodowej i bezpieczeństwa publicznego.
- Dane o **przeciętnym zatrudnieniu** obejmują osoby zatrudnione na podstawie stosunku pracy w pełnym wymiarze czasu pracy oraz w niepełnym, po przeliczeniu na pełnozatrudnionych.
- Dane o **bezrobociu rejestrowanym** dotyczące osób zarejestrowanych w powiatowych urzędach pracy prezentuje się zgodnie z ustawą z dnia 20 kwietnia 2004 r. o promocji zatrudnienia i instytucjach rynku pracy (Dz. U. z 2023 r. poz. 735).

Z dniem 12 marca 2022 r. (z mocą obowiązującą od 24 lutego 2022 r.) weszła w życie ustawa o pomocy obywatelom Ukrainy w związku z konfliktem zbrojnym na terytorium tego państwa, która umożliwia rejestrację w powiatowych urzędach pracy obywatelom Ukrainy w wieku 18 lat i więcej, jako osoby bezrobotne lub poszukujące pracy (Dz. U. z 2022 r. poz. 583 z późniejszymi zmianami).

Liczba bezrobotnych nie obejmuje osób odbywających m.in. szkolenie, staż, przygotowanie zawodowe dorosłych, pracę społecznie użyteczną oraz osób skierowanych do agencji zatrudnienia w ramach zlecania działań aktywizacyjnych.

Za bezrobotnego absolwenta uważa się osobę bezrobotną zarejestrowaną w okresie do 12 miesięcy od dnia ukończenia (potwierdzonego dyplomem, świadectwem lub innym dokumentem) nauki w szkole, kursów zawodowych trwających co najmniej 24 miesiące lub nabycia uprawnień do wykonywania zawodu jako osoba niepełnosprawna.

Bezrobotni w szczególnej sytuacji na rynku pracy to osoby, którym przysługuje pierwszeństwo w skierowaniu do udziału w programach specjalnych i które zgodnie z ustawą o promocji zatrudnienia i instytucjach rynku pracy, spełniają co najmniej jedno z kryteriów:

 - bezrobotni do 30 roku życia,
 - długotrwale bezrobotni,

- c) bezrobotni powyżej 50 roku życia,
- d) bezrobotni korzystający ze świadczeń pomocy społecznej,
- e) bezrobotni posiadający co najmniej jedno dziecko do 6 roku życia lub co najmniej jedno dziecko niepełnosprawne do 18 roku życia,
- f) bezrobotni niepełnosprawni.

Długotrwale bezrobotni są to osoby pozostające w rejestrze powiatowego urzędu pracy łącznie przez okres ponad 12 miesięcy w ciągu ostatnich 2 lat, z wyłączeniem okresów odbywania stażu i przygotowania zawodowego dorosłych w miejscu pracy.

Stopę bezrobocia rejestrowanego obliczono jako udział zarejestrowanych bezrobotnych w cywilnej ludności aktywnej zawodowo, tj. bez pracowników jednostek budżetowych prowadzących działalność w zakresie obrony narodowej i bezpieczeństwa publicznego.

Dane o stopie bezrobocia rejestrowanego od grudnia 2021 r. podaje się z uwzględnieniem pracujących w gospodarstwach indywidualnych w rolnictwie (będących składową cywilnej ludności aktywnej zawodowo) wyszacowaną – na podstawie wyników Powszechnego Spisu Rolnego 2020. Dane te nie są w pełni porównywalne z okresami wcześniejszymi.

Oferta pracy (wolne miejsca pracy i miejsce aktywizacji zawodowej) oznacza zgłoszenie przez pracodawcę do powiatowego urzędu pracy:

- a) co najmniej jednego wolnego miejsca zatrudnienia lub innej pracy zarobkowej (tj. wykonywanie pracy lub świadczenie usług na podstawie umów cywilnoprawnych), w określonym zawodzie lub specjalności w celu uzyskania pomocy w znalezieniu odpowiedniego pracownika,
- b) miejsca aktywizacji zawodowej, przyjętego do realizacji, takiego jak staż, przygotowanie zawodowe dorosłych, praca społecznie użyteczna.

5. Przeciętne miesięczne wynagrodzenie nominalne przypadające na 1 zatrudnionego obliczono, przyjmując:

- a) wynagrodzenia osobowe bez wynagrodzeń osób wykonujących pracę nakładczą oraz uczniów, a także osób zatrudnionych za granicą;
- b) wypłaty z tytułu udziału w zysku lub w nadwyżce bilansowej w spółdzielniach;
- c) dodatkowe wynagrodzenia roczne dla pracowników jednostek sfery budżetowej;
- d) honoraria wypłacane niektórym grupom pracowników za prace wynikające z umowy o pracę.

6. Dane o przeciętnych wynagrodzeniach miesięcznych prezentuje się w ujęciu brutto.

7. Dane dotyczące **wyników finansowych przedsiębiorstw** prezentuje się w dostosowaniu do ustawy o rachunkowości z dnia 29 września 1994 r. (tekst jednolity Dz. U. z 2021 r. poz. 217, z późniejszymi zmianami).

8. Przychody ogółem (przychody z całokształtu działalności) obejmują:

- a) przychody netto ze sprzedaży produktów, towarów i materiałów to przychody netto ze sprzedaży w kraju i na eksport wytworzonych przez jednostkę produktów (wyrobów gotowych, półfabrykatów oraz usług), a także opakowań, wyposażenia i usług obcych, jeżeli są one fakturowane odbiorcom łącznie z produktami; oraz przychody netto ze sprzedaży towarów i materiałów, tj. nabyte w celu odsprzedaży w stanie nieprzetworzonym rzeczowe aktywa obrotowe oraz produkty wytworzone przez jednostkę, jeśli sprzedawane są one w sieci własnych sklepów obok towarów obcej produkcji, jak również kwoty należne za sprzedane towary i materiały, niezależnie od tego, czy zostały zapłacone;
- b) pozostałe przychody operacyjne to przychody związane pośrednio z działalnością operacyjną jednostki, a w szczególności: zysk ze zbycia niefinansowych aktywów trwałych (środków trwałych, środków trwałych w budowie, wartości niematerialnych i prawnych, inwestycji w nieruchomości i prawa), otrzymane nieodpłatnie (w tym w drodze darowizny) aktywa (środki pieniężne), odszkodowania, rozwiązane rezerwy, korekty odpisów aktualizujących wartość aktywów niefinansowych, przychody z działalności socjalnej, przychody z najmu lub dzierżawy środków trwałych albo inwestycji w nieruchomości i prawa, przychody związane ze zdarzeniami losowymi;
- c) przychody finansowe to m.in. kwoty należne z tytułu dywidend i udziałów w zysku, odsetki od udzielanych pożyczek, odsetki od lokat terminowych, odsetki za zwłokę, zysk ze zbycia inwestycji (sprzedaży), zmniejszenia odpisów aktualizacyjnych wartości inwestycji wobec całkowitego lub częściowego ustania przyczyn powodujących trwałą utratę ich wartości, nadwyżka dodatnich różnic kursowych nad ujemnymi.

9. Koszty ogółem (koszty uzyskania przychodów z całokształtu działalności) obejmują:

- a) koszty sprzedanych produktów, towarów i materiałów obejmują koszt własny sprzedanych produktów (tj. koszty podstawowej działalności operacyjnej pomniejszone o koszty wytworzenia świadczeń na własne potrzeby jednostki i skorygowane o zmianę stanu produktów) oraz wartość sprzedanych towarów i materiałów według cen zakupu lub nabycia;
- b) pozostałe koszty operacyjne to koszty związane pośrednio z działalnością operacyjną jednostki, a w szczególności: strata ze zbycia niefinansowych aktywów trwałych i środków trwałych w budowie, amortyzacja oddanych w dzierżawę lub najem środków trwałych, nieplanowane odpisy amortyzacyjne (odpisy z tytułu trwałej utraty wartości), poniesione kary, grzywny, odszkodowania, odpisane w części lub w całości wierzytelności w związku z postępowaniem upadłościowym, układowym i naprawczym, utworzone rezerwy na pewne lub o dużym stopniu prawdopodobieństwa przyszłe zobowiązania (straty z transakcji gospodarczych w toku), odpisy aktualizujące wartość aktywów niefinansowych, koszty utrzymania obiektów działalności socjalnej, darowizny lub nieodpłatnie przekazane aktywa trwałe, straty związane ze zdarzeniami losowymi;
- c) koszty finansowe to m.in. odsetki od zaciągniętych kredytów i pożyczek, odsetki i dyskonto od wyemitowanych przez jednostkę obligacji, odsetki za zwłokę, strata ze zbycia inwestycji, odpisy z tytułu aktualizacji wartości inwestycji, nadwyżka ujemnych różnic kursowych nad dodatnimi.

10. Przychody netto ze sprzedaży i koszty sprzedanych produktów, towarów i materiałów wpływające na wynik finansowy ustala się w wartości wyrażonej w rzeczywistych cenach sprzedaży, z uwzględnieniem opustów, rabatów i bonifikat, bez podatku od towarów i usług (VAT).

11. Wyniki finansowe:

- a) wynik finansowy ze sprzedaży produktów, towarów i materiałów stanowi różnicę między przychodami netto osiągniętymi ze sprzedaży produktów, towarów i materiałów a kosztami poniesionymi na ich uzyskanie (kosztami sprzedanych produktów, towarów i materiałów);
- b) wynik finansowy z pozostałej działalności operacyjnej stanowi różnicę między pozostałymi przychodami operacyjnymi a pozostałymi kosztami operacyjnymi. Od 2002 r. zawierał część, a od 2016 r. całość zdarzeń nadzwyczajnych związanych z działalnością operacyjną;
- c) wynik z działalności operacyjnej to różnica między przychodami operacyjnymi ogółem a kosztami operacyjnymi ogółem;
- d) wynik na operacjach finansowych stanowi różnicę między przychodami finansowymi a kosztami finansowymi;
- e) wynik finansowy brutto oblicza się jako różnicę przychodów ogółem i kosztów ogółem – w przypadku nadwyżki kosztów ogółem nad przychodami ogółem wynik finansowy zapisuje się ze znakiem (-);
- f) wynik finansowy netto to wynik finansowy brutto pomniejszony o obowiązkowe obciążenia. Obowiązkowe obciążenia wyniku finansowego brutto obejmują podatek dochodowy od osób prawnych i fizycznych oraz inne płatności wynikające z odrębnych przepisów. Wpływający na wynik finansowy podatek dochodowy obejmuje część bieżącą i część odroczoną. Część odroczona stanowi różnicę między stanem rezerw i aktywów z tytułu podatku odroczonego (w związku z przejściowymi różnicami między wynikiem finansowym brutto a podstawą opodatkowania, wynikającymi z odmienności momentu ujęcia przychodu i kosztu zgodnie z przepisami o rachunkowości a przepisami podatkowymi) na koniec i początek okresu sprawozdawczego.

12. Aktywa obrotowe oraz zobowiązania:

- a) aktywa obrotowe są częścią kontrolowanych przez jednostkę zasobów majątkowych wykorzystywanych w działalności operacyjnej o wiarygodnie określonej wartości, powstałych w wyniku przeszłych zdarzeń, które spowodują w przyszłości wpływ do jednostki korzyści ekonomicznych. Obejmują zapasy (rzeczowe aktywa obrotowe) oraz krótkoterminowe: należności, inwestycje oraz rozliczenia międzyokresowe;
- b) zapasy to rzeczowe składniki aktywów obrotowych, do których zalicza się: materiały – surowce, materiały podstawowe i pomocnicze, półfabrykaty obcej produkcji, opakowania, części zamienne i odpady; produkty gotowe – wyroby gotowe, wykonane usługi, zakończone roboty, w tym także budowlano-montażowe, prace naukowo-badawcze, prace projektowe, geodezyjno-kartograficzne, itp.; półprodukty i produkty w toku – produkcję niezakończoną, tj. produkcję (usługi, w tym roboty budowlane) w toku

- oraz półfabrykaty (półprodukty) własnej produkcji; towary – rzeczowe składniki majątku obrotowego nabyte w celu odsprzedaży w niezmienionej postaci; zaliczki na poczet dostaw zapasów;
- c) należności krótkoterminowe obejmują ogół należności z tytułu dostaw i usług (bez względu na termin ich zapłaty) oraz całość lub część należności z innych tytułów nie zaliczanych do aktywów finansowych, które stają się wymagalne w ciągu 12 miesięcy od dnia bilansowego;
 - d) inwestycje krótkoterminowe obejmują krótkoterminowe (obrotowe) aktywa finansowe, w szczególności udziały i akcje, inne papiery wartościowe, udzielone pożyczki, inne krótkoterminowe aktywa finansowe, środki pieniężne i inne aktywa pieniężne; oraz inne inwestycje krótkoterminowe;
 - e) krótkoterminowe rozliczenia międzyokresowe obejmują podlegające rozliczeniu w okresie nie dłuższym niż 12 miesięcy od dnia bilansowego czynne rozliczenia międzyokresowe kosztów i rozliczenia międzyokresowe przychodów jako odpowiednik przychodów niebędących jeszcze na dzień bilansowy należnościami z prawnego punktu widzenia;
 - f) zobowiązania i rezerwy na zobowiązania są wynikającym z przeszłych zdarzeń obowiązkiem wykonania świadczeń o wiarygodnie określonej wartości, które powodują wykorzystanie już posiadanych lub przyszłych aktywów jednostki. Obejmują rezerwy na zobowiązania, zobowiązania długoterminowe, zobowiązania krótkoterminowe oraz rozliczenia międzyokresowe;
 - g) zobowiązania krótkoterminowe (bez funduszy specjalnych) obejmują ogół zobowiązań z tytułu dostaw i usług, a także całość lub tę część pozostałych zobowiązań, które stają się wymagalne w ciągu 12 miesięcy od dnia bilansowego;
 - h) zobowiązania długoterminowe powstałe z innych tytułów niż dostawy i usługi obejmują zobowiązania, których termin płatności w całości lub części przypada powyżej 12 miesięcy po dniu bilansowym.

13. Wskaźniki:

- a) wskaźnik rentowności sprzedaży brutto to relacja wyniku finansowego ze sprzedaży produktów, towarów i materiałów do przychodów netto ze sprzedaży produktów, towarów i materiałów;
- b) wskaźnik rentowności obrotu brutto to relacja wyniku finansowego brutto do przychodów ogółem;
- c) wskaźnik rentowności obrotu netto to relacja wyniku finansowego netto do przychodów ogółem;
- d) wskaźnik poziomu kosztów to relacja kosztów ogółem do przychodów ogółem;
- e) wskaźnik płynności finansowej I stopnia to relacja inwestycji krótkoterminowych do zobowiązań krótkoterminowych (bez funduszy specjalnych);
- f) wskaźnik płynności finansowej II stopnia to relacja inwestycji krótkoterminowych i należności krótkoterminowych do zobowiązań krótkoterminowych (bez funduszy specjalnych).

14. Przedmiotem obserwacji cen w zakresie produkcji sprzedanej przemysłu i produkcji budowlano-montażowej są ceny bazowe, tj. kwoty pieniędzy otrzymywane przez producenta od nabywcy za jednostkę produktu (wyrobu lub usługi), pomniejszone o podatki od produktu oraz ewentualne rabaty i opusty, a powiększone o dotacje do produktu.

Wskaźniki cen:

- a) produkcji sprzedanej przemysłu (tj. górnictwa i wydobywania, przetwórstwa przemysłowego, wytwarzania i zaopatrywania w energię elektryczną, gaz, parę wodną, gorącą wodę i powietrze do układów klimatyzacyjnych, a także dostawy wody; gospodarowania ściekami i odpadami oraz działalności związanej z rekultywacją) opracowano na podstawie miesięcznego badania cen wyrobów i usług faktycznie uzyskiwanych przez, dobrane w sposób celowy, podmioty gospodarcze zaklasyfikowane do wyżej wymienionych sekcji. W kraju badaniem objęto ok. 3,2 tys. podmiotów, w których liczba pracujących przekracza 9. W celu uzyskania wskaźników cen dla każdego rodzaju działalności obliczane są kolejno:
 - wskaźniki cen przy podstawie „miesiąc poprzedni = 100”:
 - dla szczebla przedsiębiorstw – jako średnie ważone indywidualnych wskaźników cen reprezentantów przy zastosowaniu, jako systemu wag, wartości ich sprzedaży w badanym miesiącu,
 - dla szczebla grup, działów i sekcji – jako średnie wskaźników cen agregatów niższego szczebla ważone ich pełną wartością sprzedaży w badanym miesiącu,
 - wskaźniki cen przy innych podstawach – jako średnie wskaźników cen agregatów niższych szczebli ważone wartością ich sprzedaży z 2015 r., która jest aktualizowana miesięcznie o zmiany cen i zmiany struktury sprzedaży zachodzące w kolejnych miesiącach roku, którego dotyczą wskaźniki cen.

Wskaźniki cen obrazują dynamikę cen wynikającą z faktycznie wprowadzonych zmian cen, jak i zmian w strukturze asortymentowej sprzedaży oraz w strukturze odbiorców.

- b) produkcji budowlano-montażowej uzyskano na podstawie miesięcznego badania cen robót realizowanych przez, dobrane w sposób celowy, podmioty gospodarcze zaklasyfikowane do sekcji „Budownictwo”, tj. ok. 400 przedsiębiorstw budowlanych w kraju, w których liczba pracujących przekracza 9. Sposób obliczania wskaźników cen jest analogiczny, jak opisany w pkt. 14.a).

15. Wskaźniki cen towarów i usług konsumpcyjnych opracowano na podstawie obserwacji cen reprezentantów towarów i usług konsumpcyjnych (ok. 1500 w 2020 r.)

Wskaźniki cen obliczono przy przyjęciu systemu wag opracowanego na podstawie struktury wydatków (bez spożycia naturalnego) poszczególnych grup gospodarstw domowych na zakup towarów i usług konsumpcyjnych z roku poprzedzającego rok badany, uzyskanej z badania budżetów gospodarstw domowych. Grupowania towarów i usług konsumpcyjnych dokonano na podstawie Europejskiej Klasyfikacji Spożycia Indywidualnego według Celu (ECOICOP).

16. Nakłady inwestycyjne to nakłady finansowe lub rzeczowe, których celem jest stworzenie nowych środków trwałych lub ulepszenie (przebudowa, rozbudowa, rekonstrukcja lub modernizacja) istniejących obiektów majątku trwałego, a także nakłady na tzw. pierwsze wyposażenie inwestycji.

Nakłady inwestycyjne dzielą się na nakłady na środki trwałe oraz pozostałe nakłady.

Nakłady na środki trwałe to nakłady na:

- a) budynki i budowle (obejmują budynki i lokale oraz obiekty inżynierii lądowej i wodnej), w tym m.in. roboty budowlano-montażowe, dokumentacje projektowo-kosztorysowe,
- b) maszyny, urządzenia techniczne i narzędzia (łącznie z przyrządami, ruchomościami i wyposażeniem),
- c) środki transportu,
- d) inne, tj.: melioracje wodne, poprawę walorów (ulepszenia) gruntów, inwentarz żywy (stado podstawowe) i zasadzenia wieloletnie oraz odsetki od kredytów i pożyczek inwestycyjnych za okres realizacji inwestycji.

Pozostałe nakłady to nakłady na tzw. pierwsze wyposażenie inwestycji oraz inne koszty związane z realizacją inwestycji. Nakłady te nie zwiększają wartości środków trwałych.

17. Dane o mieszkaniach prezentowane są według głównych form budownictwa:

- a) indywidualne – realizowane przez osoby fizyczne, fundacje, kościoły i związki wyznaniowe z przeznaczeniem na użytek własny inwestora;
- b) przeznaczone na sprzedaż lub wynajem – realizowane w celu osiągnięcia zysku przez różnych inwestorów;
- c) spółdzielcze – realizowane przez spółdzielnie mieszkaniowe wyłącznie z przeznaczeniem dla osób będących członkami tych spółdzielni. Budynki z mieszkaniami wyłącznie na sprzedaż lub wynajem zaliczane są do formy budownictwo „przeznaczone na sprzedaż lub wynajem”.

18. Prezentowane dane dotyczą podmiotów gospodarki narodowej wpisanych do rejestru REGON i obejmują osoby prawne, jednostki organizacyjne niemające osobowości prawnej oraz osoby fizyczne prowadzące działalność gospodarczą, zaklasyfikowane do poszczególnych sekcji PKD 2007 według przeważającego rodzaju działalności.

Krajowy rejestr urzędowy podmiotów gospodarki narodowej, zwany dalej rejestrem REGON, jest rejestrem administracyjnym prowadzonym przez Prezesa GUS. Zasady prowadzenia rejestru określają przepisy ustawy z dnia 29 czerwca 1995 r. o statystyce publicznej (Dz. U. z 2022 r. poz. 459, z późniejszymi zmianami), oraz przepisy rozporządzenia Rady Ministrów z dnia 30 listopada 2015 r. (Dz. U. poz. 2009, z późniejszymi zmianami).

Podstawową funkcją rejestru REGON jest identyfikowanie podmiotów gospodarki narodowej, co jest realizowane poprzez nadawanie im unikatowych numerów identyfikacyjnych.

19. Dane o wartości produkcji sprzedanej przemysłu (tj. górnictwa i wydobywania, przetwórstwa przemysłowego, wytwarzania i zaopatrywania w energię elektryczną, gaz, parę wodną, gorącą wodę i powietrze do układów klimatyzacyjnych oraz dostawy wody; gospodarowania ściekami i odpadami oraz działalności związanej z rekultywacją) i **budownictwa oraz sprzedaży produkcji budowlano-montażowej** prezentuje się bez VAT i podatku akcyzowego, natomiast łącznie z wartością dotacji przedmiotowych, tj. dotacji do wyrobów i usług – w tzw. cenach bazowych.

Wartość sprzedaży produkcji budowlano-montażowej wyrażona w cenach bazowych, z uwagi na niewystępujący podatek akcyzowy i dotacje przedmiotowe, równa się wartości wyrażonej w cenach producenta.

20. Dane o produkcji sprzedanej przemysłu dotyczą działalności przemysłowej i nieprzemysłowej podmiotów gospodarczych zaliczanych do sekcji: „Górnictwo i wydobywanie”, „Przetwórstwo przemysłowe”, „Wytwarzanie i zaopatrywanie w energię elektryczną, gaz, parę wodną, gorącą wodę i powietrze do układów klimatyzacyjnych” oraz „Dostawa wody; gospodarowanie ściekami i odpadami oraz działalność związana z rekultywacją”, natomiast o **produkcji sprzedanej budownictwa** – działalności, odpowiednio: budowlanej i niebudowlanej podmiotów gospodarczych zaliczanych do sekcji „Budownictwo”. Dane te obejmują:

- a) wartość sprzedanych wyrobów, półfabrykatów i części własnej produkcji (niezależnie od tego czy otrzymano za nie należne opłaty);
- b) wartość robót i usług świadczonych odpłatnie, tj. odpowiednio: przemysłowych, budowlanych, jak i innych niż przemysłowe i budowlane;
- c) zryczałtowaną odpłatność agenta w przypadku zawarcia umowy na warunkach zlecenia lub pełne przychody agenta w przypadku zawarcia umowy agencyjnej;
- d) wartość produktów w formie rozliczeń w naturze;
- e) produkty przeznaczone na powiększenie wartości własnych środków trwałych.

Dane o **sprzedaży produkcji budowlano-montażowej** dotyczą robót zrealizowanych na terenie kraju, wykonanych siłami własnymi, tj. bez podwykonawców, systemem zleceń (tj. na rzecz obcych zleceńodawców) przez podmioty budowlane zaliczane zgodnie z PKD 2007 do sekcji „Budownictwo”, polegających na wznoszeniu budynków i budowli począwszy od przygotowania terenu przez różnicowany zakres robót ziemnych, fundamentowych (stan zerowy), wykonania elementów nośnych, przegród budowlanych, układaniu i pokrywaniu dachów (stan surowy) do robót montażowych, instalacyjnych i wykończeniowych. We wszystkich tych kategoriach zawarte są odpowiednie prace związane z budową, przebudową, rozbudową, odbudową, remontem i konserwacją stałych i tymczasowych obiektów budowlanych.

21. Dane o sprzedaży detalicznej towarów obejmują sprzedaż towarów konsumpcyjnych i niekonsumpcyjnych dokonywaną w punktach sprzedaży detalicznej, tj. w sklepach (łącznie z aptekami ogólnodostępnymi), składach, składnicach, stacjach paliw, punktach sprzedaży drobnodetalicznej (straganach i ruchomych punktach sprzedaży oraz punktach aptecznych), w placówkach gastronomicznych oraz w sieci hurtowej i u producenta w ilościach wskazujących na zakup dla potrzeb indywidualnych nabywców.

22. Baza noclegowa turystyki obejmuje:

- a) obiekty hotelowe – hotele, motele, pensjonaty i inne obiekty hotelowe (tj. obiekty, które nie spełniają wymagań dla hoteli, moteli i pensjonatów ale świadczą usługi hotelarskie – np. zajazdy i gościńce oraz obiekty w trakcie kategoryzacji),
- b) pozostałe obiekty noclegowe – domy wycieczkowe, schroniska (w tym szkolne i młodzieżowe), ośrodki wczasowe, ośrodki kolonijne, ośrodki szkoleniowo-wypoczynkowe, domy pracy twórczej, hostele, zespoły domków turystycznych, kempingi, pola biwakowe, zakłady uzdrowiskowe, pokoje gościnne, kwatery agroturystyczne oraz inne turystyczne obiekty noclegowe gdzie indziej niesklasyfikowane (np. domy studenckie, internaty, ośrodki sportowo-rekreacyjne).

23. Przepięstwo stwierdzone jest to zdarzenie, co do którego w zakończonym postępowaniu przygotowawczym potwierdzono, że jest przepięstwem. Przepięstwo – zgodnie z Kodeksem karnym z 1997 r. – jest to zbrodnia lub występęk ścigany z oskarżenia publicznego lub z oskarżenia prywatnego, zgodnie z Kodeksem karnym skarbowym – jest to przepięstwo skarbowe.

Przepięstwo stwierdzone w zakończonym postępowaniu przygotowawczym, w którym ustalono przynajmniej jednego podejrzanego jest to **przepięstwo wykryte**.

Dane o przepięstwach stwierdzonych od 2014 r. nie obejmują czynów karalnych popełnionych przez nieletnich; zgodnie ze zmienioną metodologią stwierdzenie popełnienia czynów karalnych przez nieletnich dokonywane jest w postępowaniu sądowym po uprzednim przekazaniu przez Policję akt w sprawach nieletnich do sądu rodzinnego.

Informacje o przepięstwach stwierdzonych i wskaźnikach wykrywalności sprawców przepięstw pochodzą z policyjnych systemów informacyjnych. Dane dotyczą spraw prowadzonych przez Policję lub powierzonych przez prokuratora w całości do prowadzenia przez Policję.

24. Wskaźnik wykrywalności sprawców przestępstw jest to stosunek liczby przestępstw wykrytych w danym okresie (łącznie z wykrytymi po podjęciu z umorzenia) do liczby przestępstw stwierdzonych w danym okresie, powiększonej o liczbę przestępstw stwierdzonych w podjętych postępowaniach, a umorzonych w latach poprzednich z powodu niewykrycia sprawców.

General notes

1. Data are presented in accordance with the **Polish Classification of Activities – PKD 2007**, compiled on the basis of the Statistical Classification of Economic Activities in the European Community – NACE Rev. 2. PKD 2007 was introduced on 1 January 2008 by the Regulation of the Council of Ministers of 24 December 2007 (Journal of Laws No. 251, item 1885) as amended.
2. Statistical data are presented in accordance with NACE Rev. 2 as arranged by sections, divisions and, in certain cases, groups.
3. The category – Industry – used in the Bulletin, refers to the NACE Rev. 2 sections: "Mining and quarrying", "Manufacturing", "Electricity, gas, steam and air conditioning supply" and "Water supply; sewerage, waste management and remediation activities".
4. Presented data cover units of the national economy regardless of ownership.
5. Data are compiled according to the respective organizational status of units of the national economy.
6. The term **entities of the national economy** is understood as legal entities, i.e.: legal persons, organizational entities without legal personality as well as natural persons conducting economic activity.
7. The term **economic entities** is understood as entities conducting economic activity, i.e., production and service activity, on their own-account in order to earn a profit.
8. In the Statistical Bulletin, **data** in regard to:
 - a) employed persons, paid employment, wages and salaries refer to national economy entities with 10 or more employed persons and budgetary sphere entities regardless of the number of employed persons, and the data do not relate to employees working abroad (except for employed persons) and those employed in social and political organisations, trade unions and others;
 - b) financial results of non-financial enterprises and investment outlays and newly started investments refer to economic entities keeping accounting ledgers (with the exception of units conducting economic activity included, in accordance with the NACE Rev. 2, in the section "Agriculture, forestry and fishing" and "Financial and insurance activities"), in which the number of employed persons exceeds 49 persons;
 - c) sold production of industry and of construction, and retail sale of goods cover those economic units, in which the number of employed persons exceeds 9 persons.
9. Information relating to the **enterprise sector** is presented based on the definition of "enterprise" – introduced by the regulation of the Council (EEC) No 696/93 of 15 March 1993 on the statistical units for the observation and analysis of the production system in the Community. In accordance with the above-mentioned Regulation the enterprise is the smallest combination of legal units that is an organizational unit producing goods or services, which benefits from a certain degree of autonomy in decision-making, especially for the allocation of its current resources. An enterprise carries out one or more activities at one or more locations. An enterprise may be a sole legal unit. Enterprise sector includes those entities, which carry out economic activities in the following areas: forestry and logging; marine fishing; mining and quarrying; manufacturing; electricity, gas, steam and air conditioning supply; water supply; sewerage, waste management and remediation activities; construction; wholesale and retail trade; repair of motor vehicles and motorcycles; transportation and storage; accommodation and food service activities; information and communication; real estate activities; legal and accounting activities; activities of head offices; management consultancy activities; architectural and engineering activities; technical testing and analysis; advertising and market research; other professional, scientific and technical activities; administrative and support service activities; arts, entertainment and recreation; repair of computers and personal and household goods; other personal service activities.
10. The value of production and volume indices, if not indicated otherwise, are not seasonally adjusted.
11. In the tables – unless otherwise stated – data in terms of value, structural indicators and indices are presented at current prices, excluding industry indices which are calculated on the basis of value at constant prices. As constant prices were adopted 2015 constant prices (2015 average current prices).
12. In the case of methodological changes and changes in the system of constant prices, indices are calculated using the chain-base index method.

13. Data by the NACE Rev. 2 sections, divisions and groups as well as of production of products are compiled following the enterprise (entity) method.
14. Some figures are provisional and may be subject to revision in next editions of the Statistical Bulletin. Such revised data will be marked with sign “*“.
15. Due to the rounding of data, in some cases sums of components can differ from the amount given in the “total”.
16. Relative numbers (indices, percentages) are calculated, as a rule, on the basis of absolute data expressed with higher precision than that presented in tables.
17. In tables presenting monthly data on the side, when such data are not available, quarterly data are shown in the line of the month ending a given quarter.
18. “Voivodship cities” means cities, which since 1st January 1999 is the seat of voivod (representative of state in a region) or Local Government Council.
19. Broader information and detailed methodological description are published in methodological volumes and branch statistical publications of the Statistics Poland.

Methodological notes

1. Data concerning population (since 2020) are compiled on the basis of result of Population and Housing Census 2021 as well as current reporting data on vital statistics and population migration.
Data on size and structure of population was prepared using the balance method according to the national definition of residence. The definition does not include people who have come from abroad for temporary stay, while include permanent Polish residents staying temporarily abroad (regardless of the duration of their absence).
Natural increase of the population accounts for the difference between the number of live births and deaths in a given period.
Infant is a child under the age of 1.
Information on births and deaths (including infant deaths) is presented according to criteria of the definition of infant births and deaths recommended by the World Health Organization (WHO).
Data regarding the **vital statistics** according to territorial division were compiled as follows: marriages – according to the husband’s place of permanent residence before the marriage, births – according to the mother’s place of permanent residence, deaths – according to the place of permanent residence of the deceased.
The **working age population** refers to males, aged 18–64, and females, aged 18–59. The **non-working age population** is defined as the **pre-working age population**, i.e., up to the age of 17 and the **post-working age population**, i.e., 65 and more for males and 60 and more for females.
2. Data on employed persons include those employed on a full and part-time basis in the main place of work.
Employed persons include:
 - a) persons employed on the basis of a labour contract;
 - b) owners and co-owners of units engaged in economic activities including contributing family members;
 - c) outworkers;
 - d) agents;
 - e) members of agricultural production cooperatives.
 Data presented in the Bulletin do not include private farms in agriculture or employees of budget entities conducting activity within the scope of national defence and public safety.
3. Data on **average paid employment** include persons employed on the basis of a labour contract on a full and part-time basis, converted to full-time work period.
4. The data on the **unemployed persons registered** in the powiat labour offices are presented in accordance with the Act of 20 April 2004 on Employment Promotion and Labour Market Institutions (Journal of Laws 2023 item 735).
The Act on Assistance to Ukrainian Citizens in Connection with an Armed Conflict in the Territory of Ukraine, which entered into force on 12 March 2022 (retroactive to 24 February 2022), allows the Ukrainian citizens aged 18 and over to register with powiat labour offices as unemployed persons or jobseekers (Journal of Laws 2022 item 583, as amended).
Registered unemployment has not include persons who: undergoing traineeships, an internship, person undergoing occupational preparation of adults and social utility works and directed to employment agency within the framework of activation actions appointment.
For the unemployed graduate is a unemployed person registered within the period of 12 months since the completion (confirmed with a diploma, certificate, or other document) of school education, occupational courses of a duration for no less than 24 months, or acquired the right to perform a job as the disabled person.
Unemployed persons with a specific situation on the labour market are the persons, who are entitled to priority in appointment for participation in special programmes and who, in accordance to Act on Employment Promotion and Labour Market Institutions, persons fulfilling at least one of the criteria:
 - a) unemployed persons below 30 years of age,
 - b) long-term unemployed,
 - c) unemployed persons over 50 years of age,

- d) unemployed persons benefiting from social assistance,
- e) unemployed persons with at least one child under 6 years of age or at least one disabled child below 18 years of age,
- f) disabled unemployed persons.

The long term unemployed are persons remaining in the register rolls of the powiat labour office for the overall period of over 12 months during the last two years, excluding the periods of traineeship and occupational preparation of adults in the workplace.

Registered unemployment rate was compiled as a ratio of registered unemployed persons to the economically active civilian population, i.e. excluding employees of budgetary entities conducting activity within the scope of national defence and public safety.

The data on registered unemployment rate since December 2021 are given including persons employed on private farms in agriculture (who are a part of the economically active civilian population) estimated on the basis of the results of the Agricultural Census 2020. The data are not fully comparable with the previous periods.

Job offer (vacant place of employment and place of occupational activation) means declaring by the employer to the powiat labour office:

- a) at least one vacant place of employment or other paid work (i.e. performing work or providing services on the basis of the civil-legal contracts), in a particular occupation or speciality, in order to find an appropriate employee,
- b) place of occupational activation, adopted to implementation, such as traineeship, occupational preparation of adults, social utility work.

5. Average monthly nominal wage and salary per paid employee is computed assuming the following:

- a) personal wages and salaries (excluding wages and salaries of outworkers and apprentices as well as persons employed abroad);
- b) payments from a share in profit or in the balance surplus of cooperatives;
- c) additional annual wages and salaries for employees of budget sphere entities;
- d) fees paid to selected groups of employees for performing work in accordance with labour contract.

6. Data on average monthly wages and salaries are presented in gross terms.

7. Data on **financial results of enterprises** are adjusted to the Act of 29 September 1994 on Accounting (consolidated text Journal of Laws 2021 item 217, as amended).

8. Total revenues include:

- a) net revenues from sale of products, goods and materials (sales revenues) include domestic and export sales of products (finished, semi-finished and services) manufactured by the unit together with packaging, equipment and third party services if invoiced along with products to customers, sales of goods and materials, i.e. tangible current assets purchased for resale in the same condition as received and products manufactured by the unit if they are sold in a chain of own stores along with the third-party goods, as well as amounts due for goods and materials sold regardless whether or not they have been paid;
- b) other operating revenues are revenues indirectly related to the unit's operating activities, in particular: profit from the disposal of non-financial fixed assets (fixed assets, fixed assets under construction, intangible assets, real estate investments and rights), assets (cash) obtained free of charge (including donations), damages, reversed provision, adjustments of write-offs revaluing non-financial assets, revenues from social welfare activities, income from rent or lease of fixed assets or investments in real estate and rights, extraordinary revenues;
- c) financial revenues are for example amounts due for dividends and shares in profit, interest from the loans granted, interest on term deposits, default interest, profit on disposal of investment (sale), reduction of revaluation write-offs of investment values in relation to the total or partial termination of causes resulting in permanent loss of their value, positive surplus exchange differences.

9. Total costs include:

- a) costs of products, goods and materials sold include cost of products sold (i.e. basic operational costs decreased by the costs of generating benefits for the need of the unit and corrected by change in stock products) and value of goods and materials sold according to procurement or purchase prices;

- b) other operating costs are costs indirectly related to the unit's operating activity, in particular: loss on disposal of nonfinancial fixed assets and fixed assets under construction, depreciation of leased or rented fixed assets, unplanned depreciation (impairment charges), penalties, fines, damages, receivables written off partially or fully as a result of bankruptcy, composition or restructuring proceeding, provisions created for certain or highly probable future liabilities (loss on economic transactions in progress), write offs revaluing non-financial assets, costs of maintaining social facilities, donations or free of charge transferred fixed assets, extraordinary costs;
 - c) financial costs are for example interest on bank credits and loans, interest and discount on bonds issued by the unit, default interest, loss on disposal of investments, revaluation write-offs of investment values, negative surplus exchange differences.
- 10.** Net revenues from sale and costs of products, goods and materials sold which have an influence on the financial result are expressed in actual sales prices, taking into account discounts, rebates and reductions, excluding the value added tax (VAT).
- 11. Financial results:**
- a) financial result from the sale of products, goods and materials is the difference between the net revenues from the sale of products, goods and materials and the costs incurred to obtain them (the costs of the products, goods and materials sold);
 - b) financial result from other operating activity is the difference between the other operating revenues and the other operating costs. From 2002 the item comprised part of extraordinary events related to operating activity and from 2016 all kind of extraordinary events related to operating activity;
 - c) financial result from operating activity is the difference between total operating revenues and total operating costs;
 - d) result on financial activity is the difference between the financial revenues and the financial costs;
 - e) gross financial result is calculated as the difference of total revenues and total costs – in case of surplus of total costs over total revenues, the financial result is recorded with the sign (-);
 - f) net financial result is a gross financial result reduced by obligatory encumbrances. Obligatory encumbrances on gross financial result include corporate income tax and other payments under separate regulations. The income tax affecting the financial result includes current and deferred part. The deferred part is the difference between deferred income tax provisions and deferred income tax assets (due to temporary differences between gross financial result and taxable base, resulting from differences in the time of recognition of revenue and cost in accordance with accounting regulations and tax provisions) as of the end and beginning of the reporting period.
- 12. Current assets and liabilities:**
- a) current assets are part of unit-controlled property resources used in operating activities of a reliably determined fair value, arising from past events that will provide the unit with economic benefits in the future. They include stocks (current tangible assets) and short-term: receivables, investments and prepayments and accruals;
 - b) stocks are tangible current assets, which include: materials – raw materials, primary and auxiliary materials, semi-finished third-party products, packaging, spare parts and waste; finished products – final articles, performed services, completed works, including construction and assembly works, research and development works, design works, geodetic and cartographic works, etc.; semi-finished products and work in progress – unfinished production, i.e. production (services, including construction works) in progress and semi-finished products of own production; goods for resale – tangible current assets acquired for resale in unchanged form; advances for deliveries;
 - c) short-term receivables cover total receivables from deliveries and services (regardless of their payment date) and the whole or part of other receivables not included in financial assets that become due within 12 months from the balance sheet date;
 - d) short-term investments cover short-term (current) financial assets, in particular shares, other securities, loans granted, other short-term financial assets, cash and other monetary assets; and other short-term investments;

- e) short-term prepayments and accruals include deferred costs and deferred revenues to be settled within 12 months from the balance sheet date, as an equivalent of revenues that are not yet receivables as of the balance sheet date from the legal point of view;
- f) liabilities and provisions for liabilities are obligations resulting from past events to provide benefits of a reliably determined value that will result in usage of the entity's existing or future assets of the unit. They include provisions for liabilities, long-term liabilities, short-term liabilities and prepayments and accruals;
- g) short-term liabilities (excluding special funds) include all liabilities from deliveries and services and all or part of other liabilities due within 12 months after the balance sheet date;
- h) long-term liabilities other than liabilities from deliveries and services, include liabilities which become due fully or partially more than 12 months after the balance sheet date.

13. Indices:

- a) gross sales profitability indicator is the relation of the financial result from the sale of products, goods and materials to the net revenues from the sale of products, goods and materials;
- b) gross turnover profitability indicator is the relation of gross financial result to total revenues;
- c) net turnover profitability indicator is the relation of net financial result to the total revenues;
- d) cost level indicator is the relation of total costs to total revenues;
- e) first degree financial liquidity indicator is the relation of short-term investments to short-term liabilities (excluding special funds);
- f) second degree financial liquidity indicator is the relation of short-term investments and short-term receivables to short-term liabilities (excluding special funds).

- 14.** The subject of the price survey, in the field of sold production of industry, construction and assembly production are basic prices, i.e. amounts of money received by a producer from a buyer for a unit of product (good and service), decreased by the taxes on the product as well as by applicable rebates and deductions and increased by subsidies received for the product.

Price indices of:

- a) sold production of industry (i.e. mining and quarrying, manufacturing, electricity, gas, steam and air conditioning supply and also water supply; sewerage, waste management and remediation activities) are calculated on the basis of a monthly survey on prices of products and services actually received by specifically selected economic units, included in the above mentioned sections. In the country the survey covers about 3,2 thousand units, in which the number of employed persons exceeds 9 persons. With the aim of obtaining price indices for each type of activity, the following calculations are made in turn:
 - price indices on the base "previous month = 100":
 - at enterprise level – as weighted averages of individual price indices of representative items in using, as their weight system, the value of their sale in the surveyed month,
 - at group, division and section level – as averages of price indices of aggregates at lower levels weighted by the full value of their sale in the surveyed month,
 - price indices on other bases – as averages of price indices of aggregates at lower levels weighted by the value of their sale of 2015, which is updated monthly by the price and sale structure changes, occurring in subsequent months of a year, to which the price indices refer.

The price indices illustrate the index of prices resulting from actually introduced price changes and changes in the commodity structure of sales and structure of the customers.

- b) construction and assembly production are calculated on the basis of a monthly survey of prices of works realized by specifically selected economic units, classified in "Construction" section, i.e. by about 400 construction enterprises in the country, in which the number of employed persons exceeds 9 persons. Price indices calculation is analogous to the one described in item 14.a).

- 15. Price indices of consumer goods and services** was based on price observation of representatives of consumer goods and services (about 1500 in 2020).

The consumer price indices have been calculated applying the system based on the structure of expenditure (excluding own consumption) of particular groups of households on purchasing consumer goods and services from the year preceding the one under the survey, derived from the households budget survey.

The grouping of consumer goods and services is presented on the basis of the European Classification of Individual Consumption by Purpose (ECOICOP).

- 16. Investment outlays** are financial or material expenditures, aimed at creating new fixed assets or improving (rebuilding, enlargement, reconstruction or modernisation) existing fixed capital asset items as well as outlays on so-called initial equipment for the investment.

Investment outlays are divided into outlays on fixed assets and other outlays.

Outlays on fixed assets include expenditures on:

- a) buildings and structures (include buildings and premises as well as civil and water engineering structures), including, among others, construction and assembly works, design-cost-estimate documentations,
- b) machinery, technical equipment and tools (including instruments, movables and equipment),
- c) means of transport,
- d) others, i.e., irrigation and drainage, land quality improvements, livestock (basic herd), long-term plantings, interests on investment credits and loans for the period of investment implementation.

Other outlays are expenditures on so-called initial equipment for the investment and other costs related to the implementation of the investment. Those outlays do not increase the value of fixed assets.

- 17. Data on dwellings** are presented by main forms of construction:

- a) private – housing construction realised by natural persons, foundations, churches and religious associations, designated for the use of the investor;
- b) for sale or rent – housing construction realised in order to achieve a profit by various investors;
- c) cooperative – housing construction realised by housing cooperatives, designated exclusively for persons being members of these cooperatives. Building with dwellings for sale or rent only, are included into the form construction “for sale or rent”.

- 18. Presented data concern entities of the national economy** entered in the REGON register and include legal persons, organizational entities without legal personality and natural persons conducting economic activity, classified into particular NACE Rev. 2 sections according to the predominant kind of activity.

The National Official Business Register, hereinafter referred to as REGON, is an administrative register held by the President of the Statistics Poland. The rules for running the register are defined by Act of 29 June 1995 on Official Statistics (Journal of Laws 2022 item 459, as amended) and the provisions of the Regulation of the Council of Ministers of 30 November 2015 (Journal of Laws item 2009, as amended).

The basic function of the REGON register is identification of entities of the national economy, which is accomplished by assigning to them unique identification numbers.

- 19. Data on the value of sold production of industry** (i.e. of mining and quarrying, manufacturing, electricity, gas, steam and air conditioning supply and also water supply; sewerage, waste management and remediation activities) **construction and sale of construction and assembly production** are presented excluding VAT and the excise tax, but including the value of subsidies for products and services, in so-called basic prices.

The value of sales construction and assembly production, expressed in basic prices, is equal to the value expressed in producer’s prices due to the lack of excise tax and entity subsidies.

- 20. Data on sold production of industry** cover industrial and non-industrial activities of the economic entities included to the section: “Mining and quarrying”, “Manufacturing”, “Electricity, gas, steam and air conditioning supply” and “Water supply; sewerage, waste management and remediation activities”, instead data on sold production of construction, cover construction and non-construction activities of economic entities included to the section “Construction”. Data concern:

- a) the value of finished products sold, semi-finished products and parts of own production (regardless of whether or not payments due were received for them);
- b) the value of paid works and services rendered, i.e. both industrial and construction as well as non-industrial and non-construction;
- c) flat agent’s fee in the case of concluding an agreement on commission terms and full agent’s fee in the case of concluding an agency agreement;
- d) the value of products in the form of settlements in kind;
- e) products designated for increasing the value of own fixed assets.

Data regarding **construction and assembly production sales** concern work realized with own resources (i.e. without subcontractors), domestically on the basis of contract system (i.e. for outside clients) by construc-

tion entities, classified according to NACE Rev.2 in the section “Construction”, consisting in the construction of buildings and structures from site preparation through a wide range of terrestrial work, ground worked (zero state), construction of bearing elements, partitions, the laying and covering of roofs (raw state) to assembly, installation and completion work. The pertinent work connected with the building, rebuilding, expansion, restoration, renovation and conservation of permanent and temporary building structures is included in all of these categories.

21. Data on **retail sales** cover the sales of consumer and non-consumer goods carried in retail sales outlets i.e. in shops (including public pharmacies), warehouses, repositories, petrol stations and small retail outlets (stalls and portable sales outlets, pharmaceutical outlets), in catering establishments as well as in wholesale networks and at producers in quantities indicating purchases to meet the needs of individual customers.

22. Tourist accommodation includes:

- a) hotel and similar facilities – hotels, motels, boarding houses and other hotel facilities (facilities which do not meet requirements for hotels, motels and boarding houses, but which provide hotel services – such as road houses and inns as well as other hotel facilities during categorization),
- b) other accommodation facilities – excursion hostels, shelters (including school and youth), holiday centers, holiday youth centers, training and recreational centres, creative art centres, hostels, complexes of tourist cottages, camping sites, tent camp sites, health establishments, rooms for rent, agrotourism lodgings and other tourist accommodation facilities not elsewhere classified (eg. dormitories, boarding schools, sports and recreational centers).

23. An **ascertained crime** is an event, which after the completion of preparatory proceedings was confirmed as a crime. In connection with the Criminal Code of 1997 crime is a felony or misdemeanour prosecuted upon by public accusation or private accusation, in connection with the Penal Fiscal Code – is a fiscal offence. An ascertained crime in completed preparatory proceeding, in which at least one suspect was found is a **detected crime**.

Data about ascertained crimes since 2014 do not include punishable acts committed by juveniles; in accordance with the amended methodology, the specification of the number of juveniles committing punishable acts takes place during court proceedings after the Police provides records in juvenile cases to the family court.

Information regarding ascertained crimes and rates of detectability of delinquents in ascertained crimes come from police information systems. Data concern cases conducted by the Police or entrusted by the prosecutor entirely to the Police conduction.

24. The **rate of detectability of delinquents** is the relation of the number of detected crimes in a given period (including those detected after resumption following discontinuance) to the number of crimes ascertained in a given period, plus the number of crimes recorded in commenced proceedings and discontinued in previous years due to undetected delinquents.