

**KONIUNKTURA GOSPODARCZA**

w maju 2013 r.

opinie formułowane przez jednostki, których siedziba znajduje się  
w WOJEWÓDZTWIE WIELKOPOLSKIM

Przedsiębiorstwa z siedzibą w województwie wielkopolskim ogólny klimat koniunktury w **przetwórstwie przemysłowym** w maju oceniają bardziej pozytywnie niż w ubiegłym miesiącu. Portfel zamówień i produkcja mogą rosnać w najbliższych trzech miesiącach szybciej niż przewidywano w kwietniu. Oceny bieżącego portfela zamówień są negatywne, zbliżone do zgłaszanych przed miesiącem. Bieżąca produkcja jest nieznacznie rozszerzana. Sytuacja finansowa oceniana jest mniej pesymistycznie niż w kwietniu, odpowiednie przewidywania wskazują na możliwość niewielkiej poprawy. Przedsiębiorcy planują redukcje zatrudnienia mniejsze od zapowiadanych przed miesiącem. Ceny wyrobów przemysłowych mogą utrzymywać się na dotychczasowym poziomie.

Ogólny klimat koniunktury w **budownictwie** oceniany jest w maju mniej negatywnie niż w kwietniu. Oceny bieżącego portfela zamówień i produkcji budowlano-montażowej, a także diagnozy i przewidywania dotyczące sytuacji finansowej są mniej pesymistyczne od zgłaszanych w ubiegłym miesiącu. Prognozy portfela zamówień i produkcji budowlano-montażowej są nieznacznie korzystne i lepsze od negatywnych przewidywań formułowanych w kwietniu. Przedsiębiorcy zapowiadają nieznacznie mniejsze niż planowano w ubiegłym miesiącu ograniczenie zatrudnienia. Ceny robót budowlano-montażowych mogą spadać nieco wolniej niż oczekiwano w kwietniu.

Ogólny klimat koniunktury w **handlu hurtowym** oceniany jest w maju pozytywnie i lepiej niż przed miesiącem. Wzrasta bieżąca sprzedaż. Prognozy sprzedaży oraz sytuacji finansowej są nieznacznie pozytywne, lepsze od formułowanych w kwietniu. Diagnozy sytuacji finansowej są mniej niekorzystne od zgłaszanych w ubiegłym miesiącu. Redukcje zatrudnienia mogą być nieznaczne. Przedsiębiorcy przewidują, iż ceny mogą rosnać w tempie zbliżonym do oczekiwanego przed miesiącem.

Dyrektorzy jednostek prowadzących działalność z zakresu **handlu detalicznego** oceniają w maju, że ogólny klimat koniunktury pozostaje bez zmian. Bieżąca sprzedaż oceniana jest niekorzystnie, podobnie jak przed miesiącem. Prognozy w tym zakresie są nieznacznie pesymistyczne i gorsze od pozytywnych, formułowanych w kwietniu. Diagnozy i prognozy sytuacji finansowej są mniej negatywne niż przed miesiącem. Skala spadku zatrudnienia może być zbliżona do planowanej w kwietniu. Przedsiębiorcy przewidują, iż w najbliższych trzech miesiącach ceny towarów mogą rosnać w tempie oczekiwanym w kwietniu.

Dyrektorzy firm z sekcji **działalność związana z zakwaterowaniem i usługami gastronomicznymi oraz informacja i komunikacja** oceniają w maju koniunkturę mniej korzystnie niż przed miesiącem, ale lepiej niż przed rokiem. Oceny koniunktury formułowane przez podmioty z sekcji **transport i gospodarka magazynowa** są nieznacznie pozytywne, lepsze od negatywnych z kwietnia bieżącego roku, ale mniej optymistyczne niż w maju ubiegłego roku.

W **przetwórstwie przemysłowym** badaniem objęte są podmioty o liczbie pracujących 10 i więcej osób. W pozostałych badaniach (**budownictwo, handel hurtowy i detaliczny, usługi**) uczestniczą również podmioty o liczbie pracujących do 9 osób.

**Przetwórstwo przemysłowe** — sekcja C; **Budownictwo** — sekcja F; **Handel hurtowy** — dział 46; **Handel detaliczny** — dział 45 i 47

**Usługi** — sekcje: H – Transport i gospodarka magazynowa, I – Działalność związana z zakwaterowaniem i usługami gastronomicznymi, J – Informacja i komunikacja, K – Działalność finansowa i ubezpieczeniowa, L – Działalność związana z obsługą rynku nieruchomości, M – Działalność profesjonalna, naukowa i techniczna, N – Działalność w zakresie usług administrowania i działalność wspierająca, P – Edukacja, Q – Opieka zdrowotna i pomoc społeczna, R – Działalność związana z kulturą, rozrywką i rekreacją, S – Pozostała działalność usługowa

Opracowanie:

Departament Przedsiębiorstw

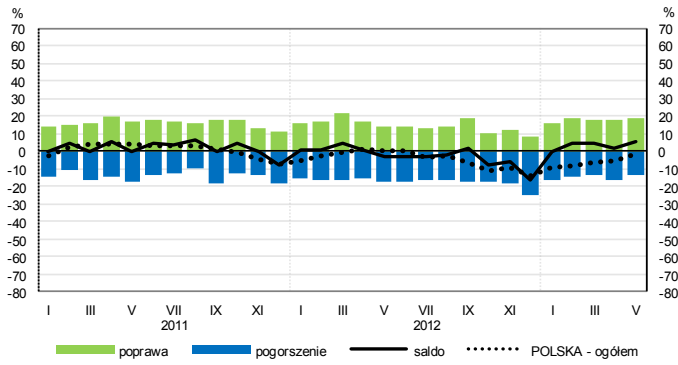
Kontakt w sprawach merytorycznych:

Hanna Sękowska tel. 22 608 36 51, Magdalena Świącka tel. 22 608 35 50, Olga Gaca tel. 22 608 36 51,

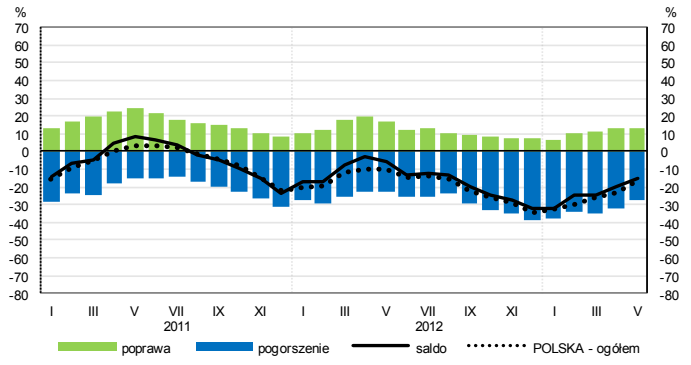
Hubert Stefaniak tel. 22 608 35 50, Łukasz Gontarz tel. 22 608 36 51.

# OGÓLNY KLIMAT KONIUNKTURY WEDŁUG SEKCJI / DZIAŁÓW PKD

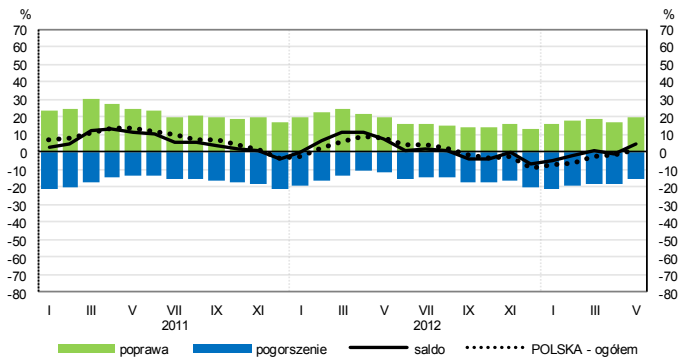
## Przetwórstwo przemysłowe (sekcja C)



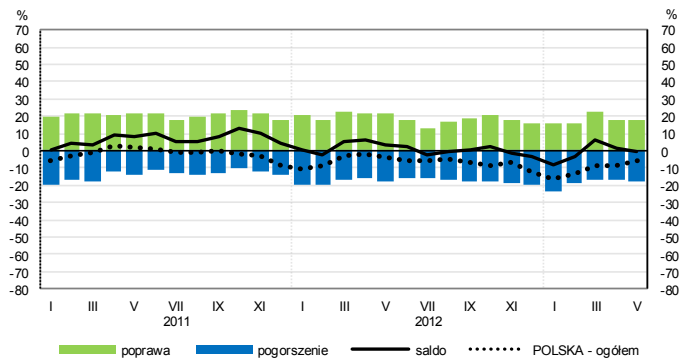
## Budownictwo (sekcja F)



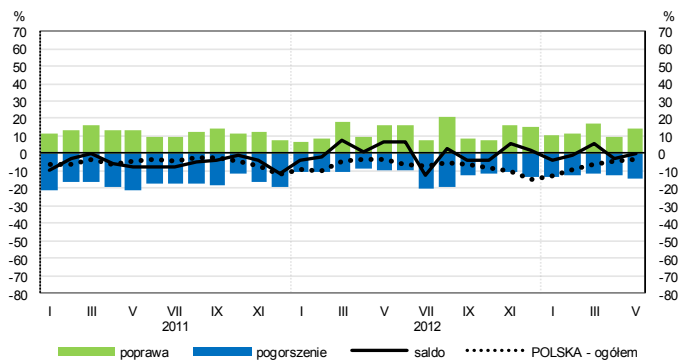
## Handel hurtowy (dział 46)



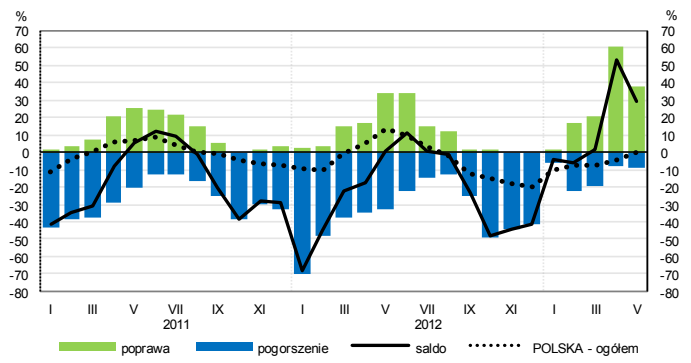
## Handel detaliczny (dział 45+47)



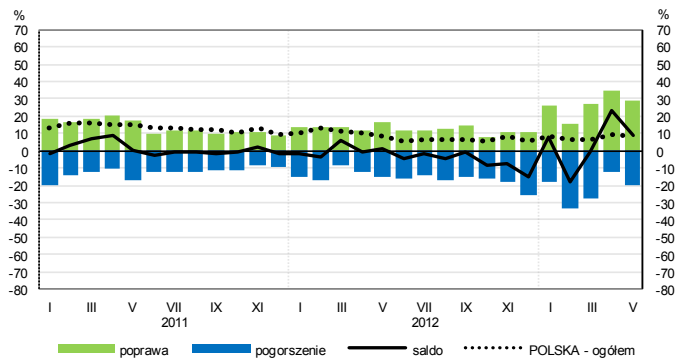
## Transport i gospodarka magazynowa (sekcja H)



## Zakwaterowanie i gastronomia (sekcja I)

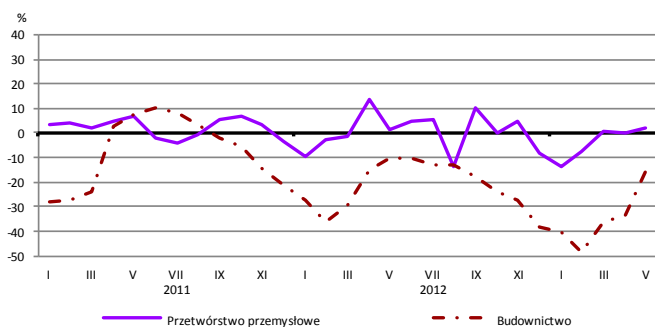


## Informacja i komunikacja (sekcja J)

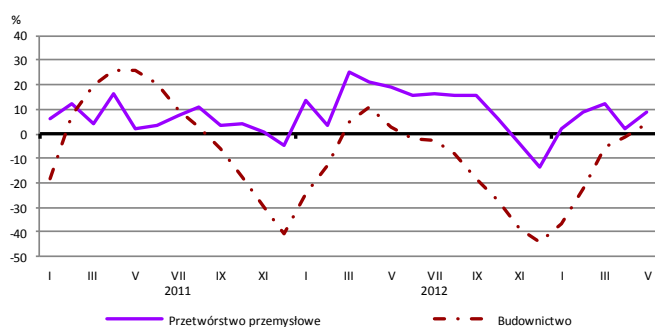


# WYBRANE WSKAŹNIKI WEDŁUG SEKCJI / DZIAŁÓW PKD

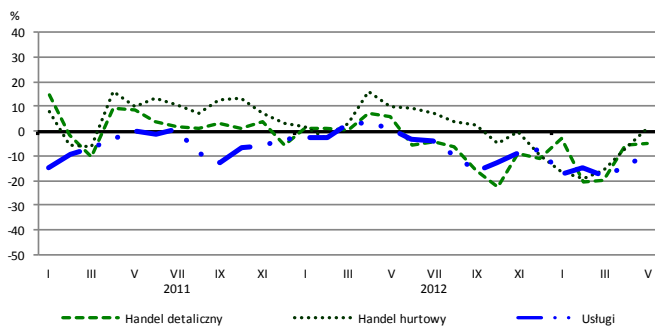
## Bieżąca produkcja



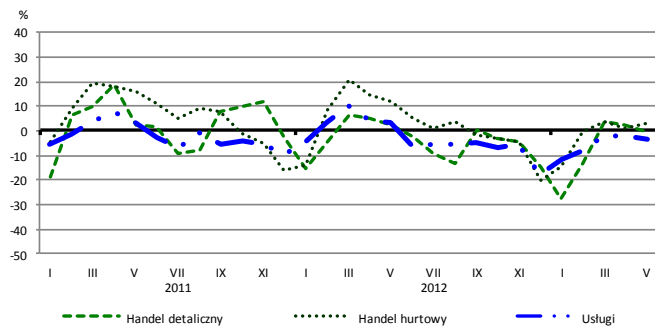
## Przewidywana produkcja



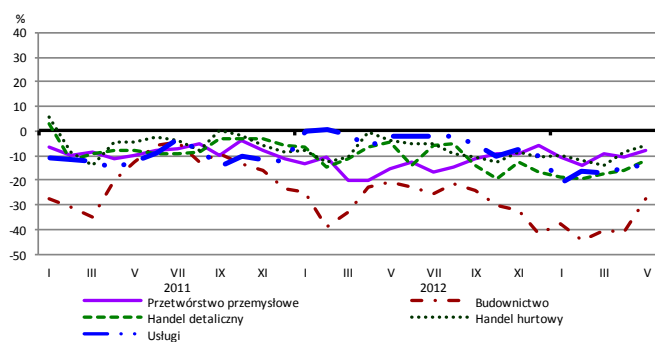
## Bieżąca sprzedaż



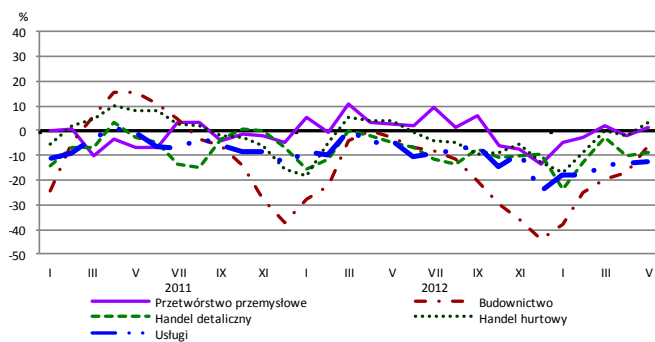
## Przewidywana sprzedaż



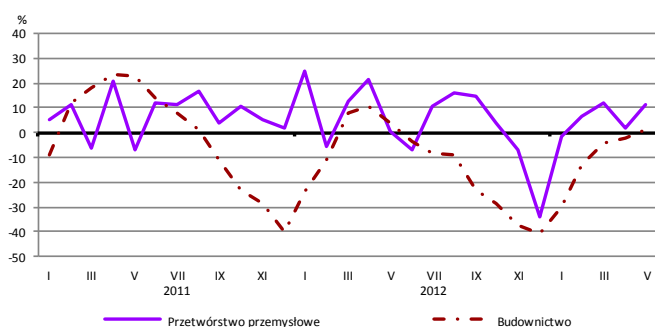
## Bieżąca sytuacja finansowa



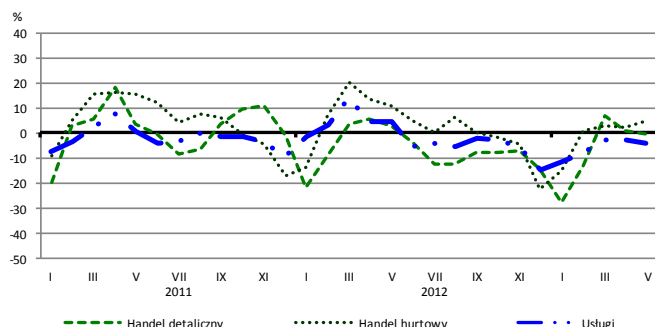
## Przewidywana sytuacja finansowa



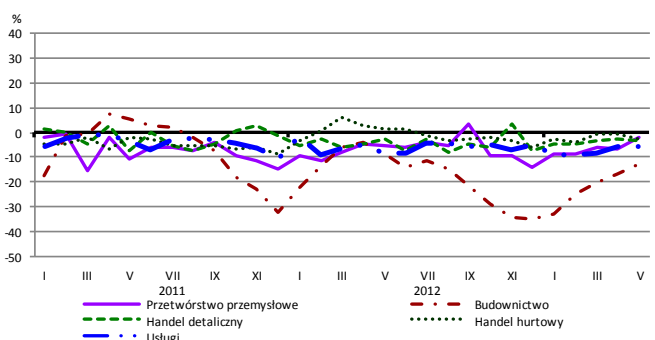
## Przewidywany portfel zamówień na rynku krajowym



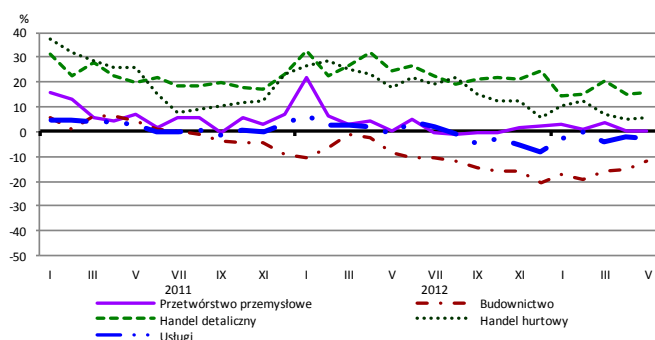
## Przewidywany popyt



## Przewidywane zatrudnienie

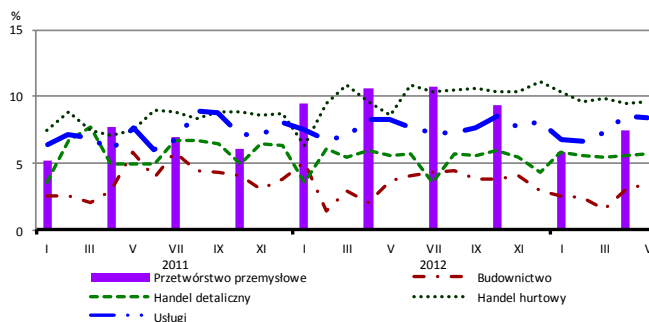


## Przewidywane ceny

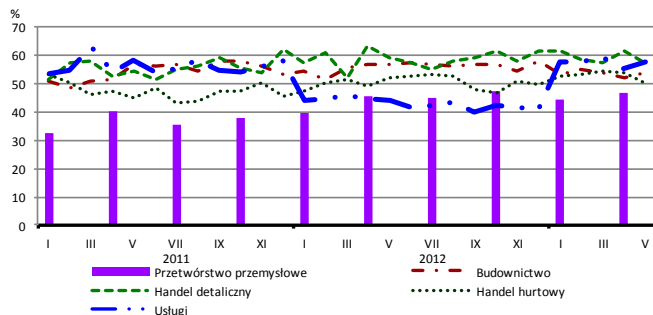


# BARIERY DZIAŁALNOŚCI GOSPODARCZEJ

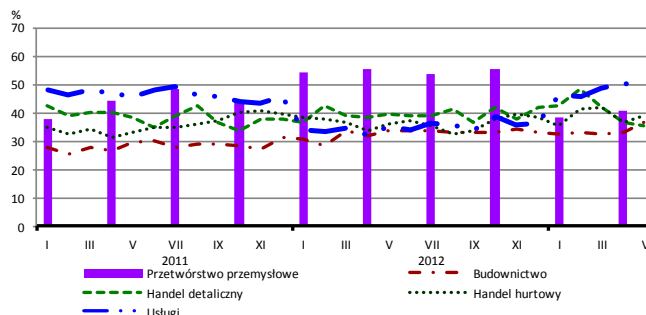
## Brak barier



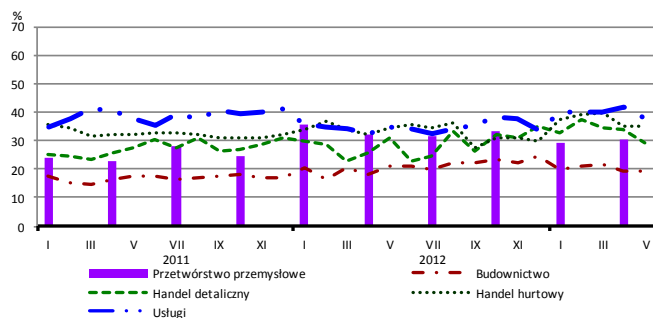
## Koszty zatrudnienia



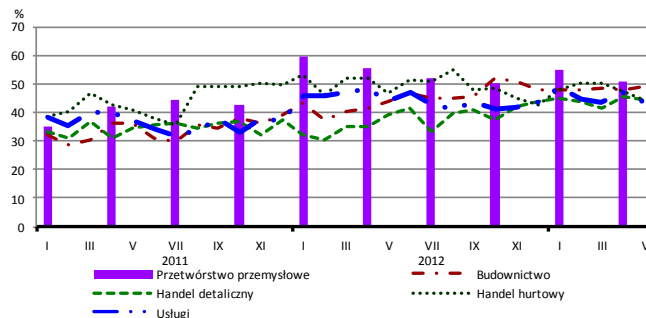
## Wysokie obciążenia na rzecz budżetu



## Niejasne i niespójne przepisy prawne



## Niepewność ogólnej sytuacji gospodarczej



Największy odsetek przedsiębiorców **nieodczuwających żadnych barier w prowadzeniu bieżącej działalności gospodarczej** w maju br. jest odnotowany w jednostkach prowadzących działalność z zakresu handlu hurtowego (9,6%), w dalszej kolejności – usług (8,4%), handlu detalicznego (5,7%), budownictwa (3,4%).

Największe trudności napotymane przez przedsiębiorstwa **budowlano-montażowe** zgłaszające bariery związane są z konkurencją na rynku (60% w maju bieżącego i ubiegłego roku) oraz kosztami zatrudnienia (54% w maju br., 57% w analogicznym miesiącu ub. r.). Bariery, której znaczenie w skali roku wzrosło w największym stopniu jest niepewność ogólnej sytuacji gospodarczej (z 44% do 49%), natomiast spadło – bariery związanej z kosztami materiałów (z 42% do 36%).

Podmioty prowadzące działalność w zakresie **handlu hurtowego** najczęściej wskazują trudności związane z konkurencją na rynku (barierę tę sygnalizuje w maju br. 59% przedsiębiorstw, 47% w analogicznym miesiącu ub. r. – jest to bariera, której znaczenie w skali roku wzrosło w największym stopniu) oraz kosztami zatrudnienia (50% w maju br., 52% przed rokiem).

Przedsiębiorcy prowadzący działalność z zakresu **handlu detalicznego** najbardziej odczuwają bariery związane z kosztami zatrudnienia (barierę tę sygnalizuje w maju br. 58% przedsiębiorstw, 59% w analogicznym miesiącu ub. r.) oraz konkurencją na rynku (56% w maju br., 58% przed rokiem). Bariery, której znaczenie najbardziej wzrosło w skali roku jest niepewność ogólnej sytuacji gospodarczej (z 39% do 44%), a spadło – bariery związanej z trudnościami w rozrachunkach z kontrahentami (z 26% do 20%).

Największe trudności wskazywane przez firmy **usługowe** zgłaszające bariery związane są z kosztami zatrudnienia (58% w maju br., 44% w analogicznym okresie ubiegłego roku) oraz wysokimi obciążeniami na rzecz budżetu (49% w maju br., 35% przed rokiem). Są to bariery, których znaczenie w skali roku wzrosło w największym stopniu. W porównaniu z majem ub. r. najbardziej spadło znaczenie bariery związanej z konkurencją firm krajowych (z 55% do 40%).

Departament Przedsiębiorstw GUS, Al. Niepodległości 208, 00-925 Warszawa, tel. (22) 608 36 51  
Wyniki badania koniunktury w przemyśle, budownictwie, handlu i usługach można znaleźć na stronie GUS

[http://www.stat.gov.pl/gus/koniunktury\\_PLK\\_HTML.htm](http://www.stat.gov.pl/gus/koniunktury_PLK_HTML.htm)

Zeszyt Metodologiczny „Badanie koniunktury gospodarczej GUS”, 2012

[http://www.stat.gov.pl/cps/rde/xbcr/gus/kon\\_badanie\\_koniunktury\\_gospodarczej\\_21102012.pdf](http://www.stat.gov.pl/cps/rde/xbcr/gus/kon_badanie_koniunktury_gospodarczej_21102012.pdf)