



KONIUNKTURA GOSPODARCZA

w październiku 2016 r.

**opinie formułowane przez jednostki, których siedziba znajduje się
w WOJEWÓDZTWIE WIELKOPOLSKIM**

Przedsiębiorstwa z siedzibą w województwie wielkopolskim ogólny klimat koniunktury w **przetwórstwie przemysłowym** oceniają w październiku optymistycznie, podobnie jak przed miesiącem. Bieżący portfel zamówień i produkcja rosną szybciej niż we wrześniu. Sytuacja finansowa oceniana jest korzystnie, podobnie jak przed miesiącem. Odpowiednie prognozy są mniej optymistyczne od formułowanych we wrześniu. Planowany jest wzrost zatrudnienia, choć mniejszy od zapowiadanego przed miesiącem. Przedsiębiorcy przewidują, że ceny wyrobów przemysłowych mogą rosnąć, ale wolniej niż oczekiwano we wrześniu.

Ogólny klimat koniunktury w **budownictwie** oceniany jest w październiku bardziej pesymistycznie niż we wrześniu. Diagnozy portfela zamówień są nieco bardziej niekorzystne niż w ubiegłym miesiącu. Utrzymują się negatywne oceny produkcji budowlano-montażowej oraz sytuacji finansowej. Odpowiednie przewidywania są pesymistyczne, gorsze od oczekiwań formułowanych we wrześniu. Skala ograniczenia zatrudnienia może być zbliżona do planowanej przed miesiącem. Przedsiębiorcy przewidują, że ceny robót budowlano-montażowych będą spadać nieznacznie, podobnie jak oczekiwano we wrześniu.

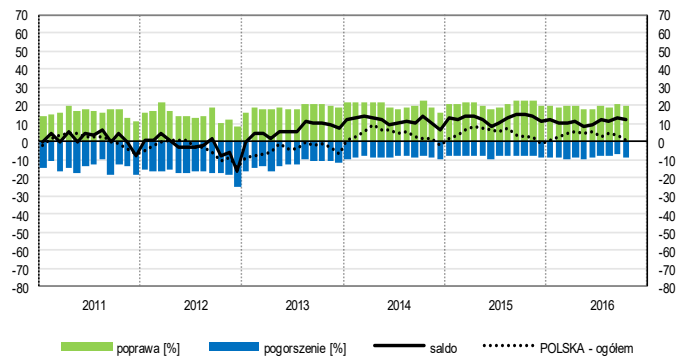
Ogólny klimat koniunktury w **handlu hurtowym** oceniany jest w październiku nieco mniej pozytywnie niż w ubiegłym miesiącu. Diagnozy i prognozy sprzedaży oraz przewidywania dotyczące sytuacji finansowej są korzystne, ale nieznacznie ostrożniejsze od zgłaszanych w październiku. Poprawiają się, mimo to nadal nieco pesymistyczne, oceny sytuacji finansowej. Możliwy jest dalszy, niewielki wzrost zatrudnienia. Przedsiębiorcy oczekują utrzymania dynamiki cen.

Ogólny klimat koniunktury w **handlu detalicznym** oceniany jest mniej pozytywnie niż we wrześniu. Bieżąca sprzedaż rośnie wolniej niż przed miesiącem. Odpowiednie przewidywania są bardziej korzystne od formułowanych we wrześniu. Utrzymują się nieznacznie optymistyczne diagnozy sytuacji finansowej. Prognozy w tym zakresie są negatywne, gorsze od zgłaszanych miesiąc wcześniej. Możliwy jest dalszy, niewielki wzrost zatrudnienia. Przedsiębiorcy zapowiadają spowolnienie dynamiki cen.

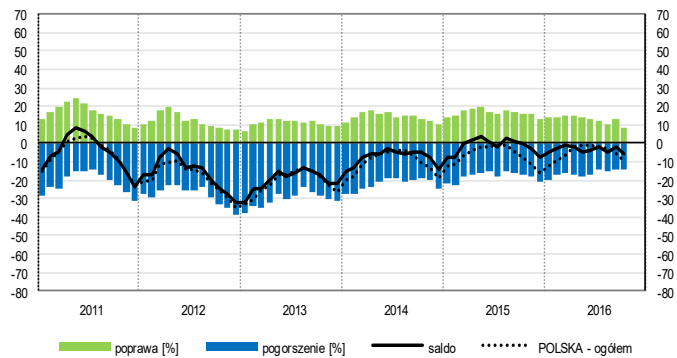
W październiku dyrektorzy jednostek z sekcji **transport i gospodarka magazynowa** oceniają koniunkturę bardziej korzystnie niż przed miesiącem, ale gorzej niż przed rokiem. Opinie w zakresie koniunktury formułowane przez kierujących firmami z sekcji **informacja i komunikacja** są pozytywne, ale gorsze od zgłaszanych we wrześniu bieżącego i w październiku ubiegłego roku. Nieznacznie negatywnie, podobnie jak przed miesiącem, ale lepiej niż przed rokiem oceniają koniunkturę podmioty z sekcji **działalność związana z zakwaterowaniem i usługami gastronomicznymi**.

OGÓLNY KLIMAT KONIUNKTURY WEDŁUG SEKCJI / DZIAŁÓW PKD

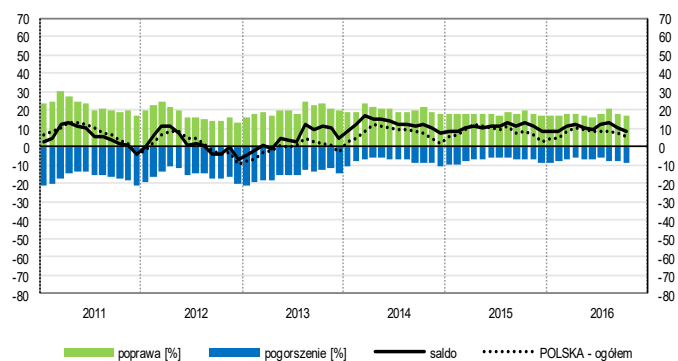
Przetwórstwo przemysłowe (sekcja C)



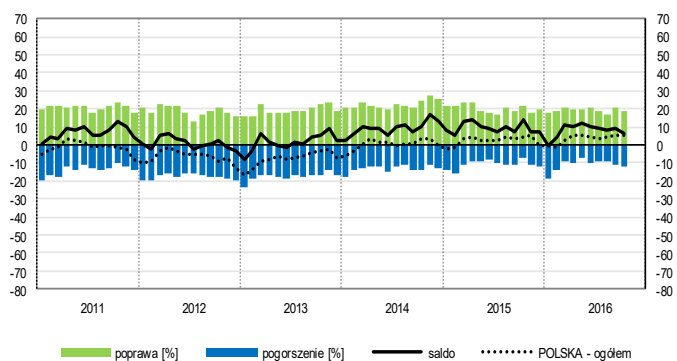
Budownictwo (sekcja F)



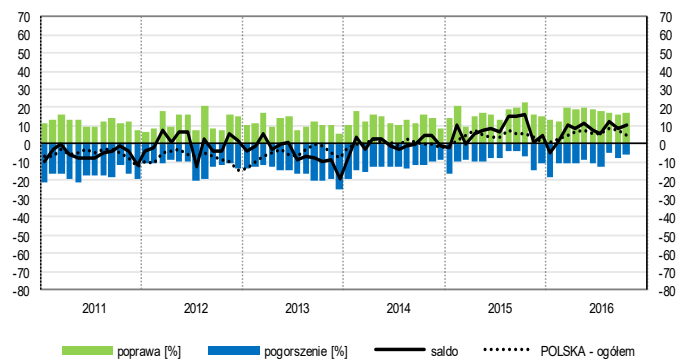
Handel hurtowy (dział 46)



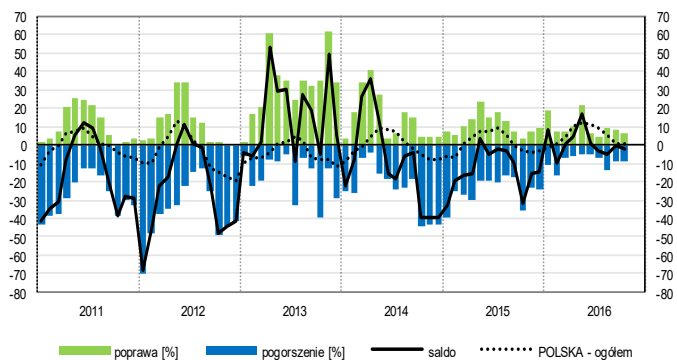
Handel detaliczny (działy 45+47)



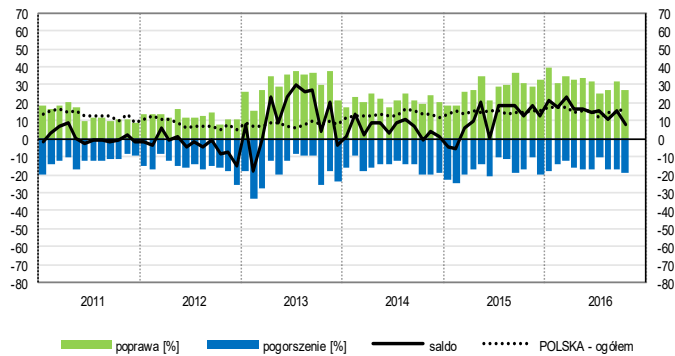
Transport i gospodarka magazynowa (sekcja H)



Zakwaterowanie i gastronomia (sekcja I)

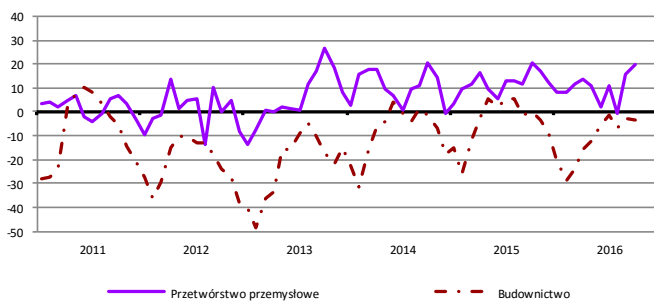


Informacja i komunikacja (sekcja J)

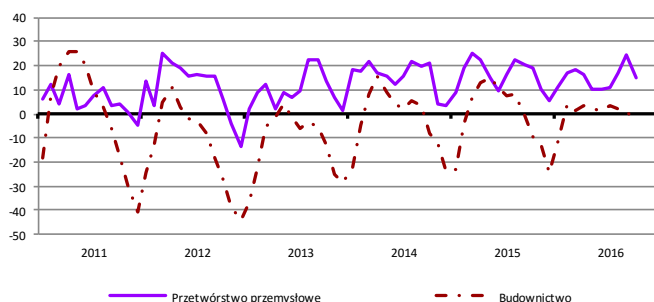


WYBRANE WSKAŹNIKI WEDŁUG SEKCJI / DZIAŁÓW PKD

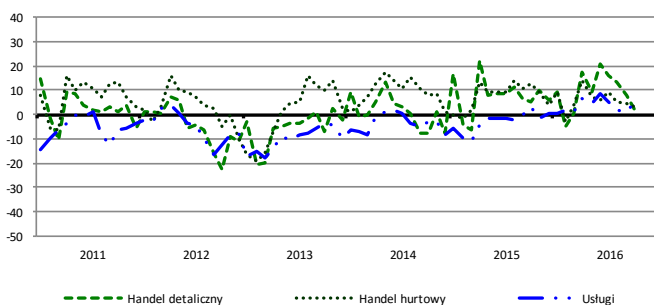
Bieżąca produkcja



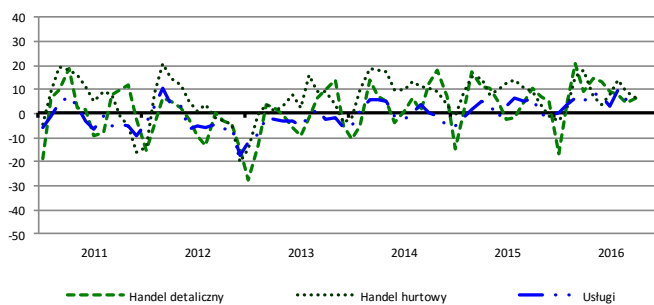
Przewidywana produkcja



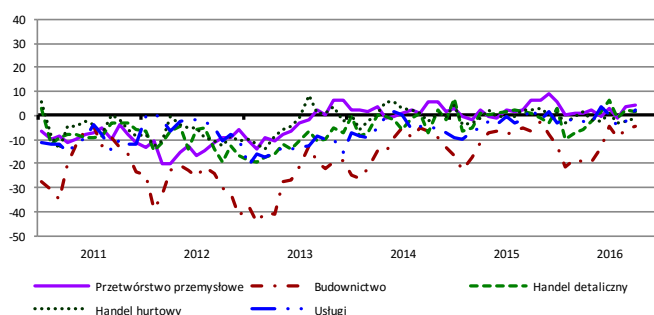
Bieżąca sprzedaż



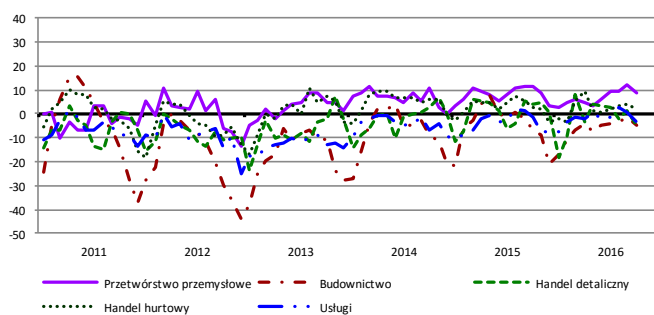
Przewidywana sprzedaż



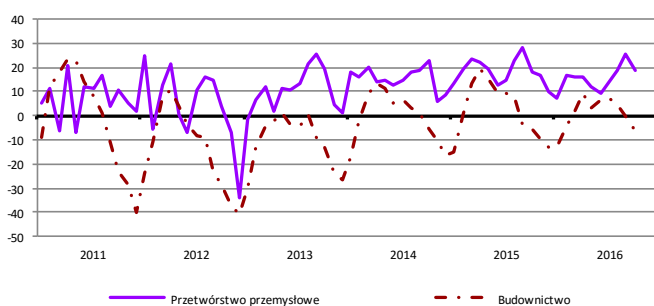
Bieżąca sytuacja finansowa



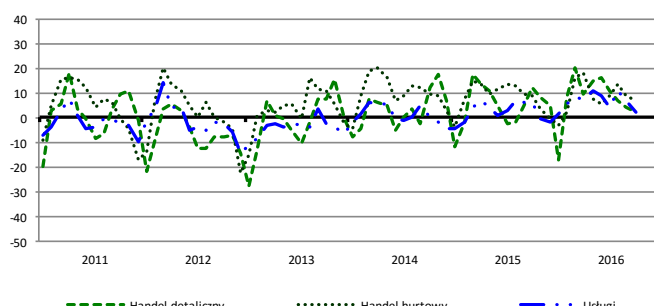
Przewidywana sytuacja finansowa



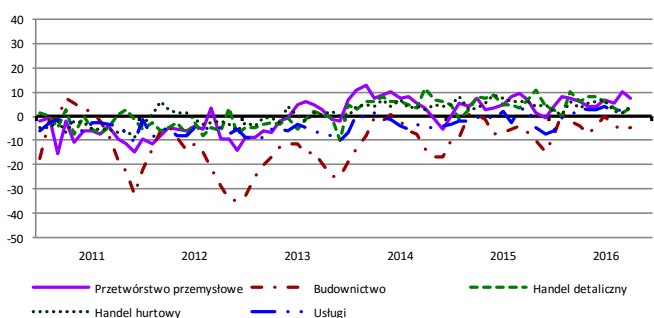
Przewidywany portfel zamówień na rynku krajowym



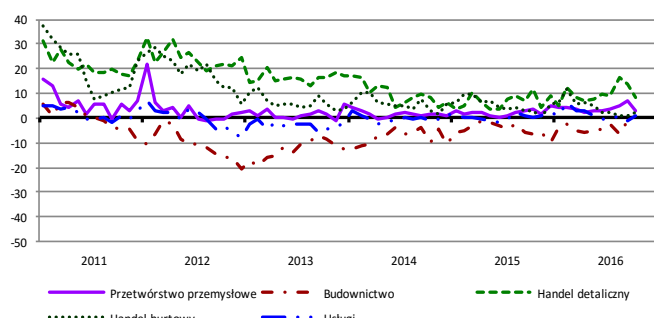
Przewidywany popyt



Przewidywane zatrudnienie

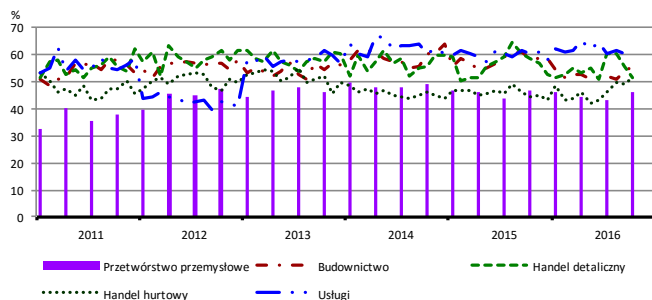


Przewidywane ceny

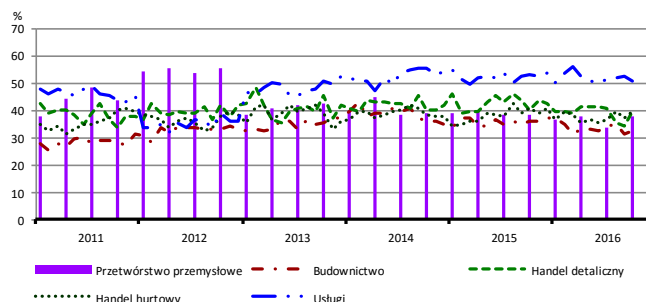


BARIERY DZIAŁALNOŚCI GOSPODARCZEJ

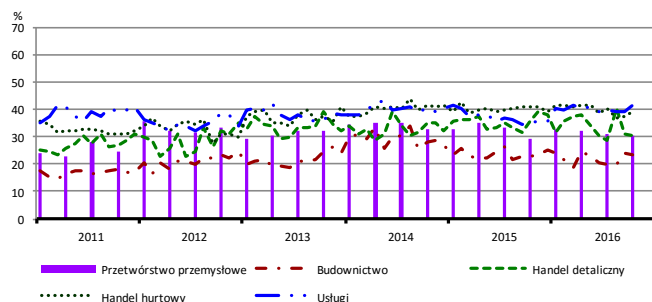
Koszty zatrudnienia



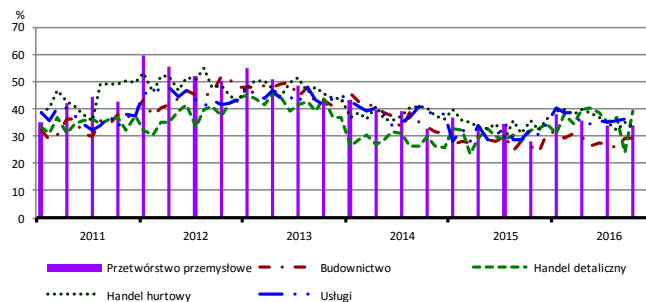
Wysokie obciążenia na rzecz budżetu



Niejasne i niespójne przepisy prawne



Niepewność ogólnej sytuacji gospodarczej



Największy odsetek przedsiębiorców **niedoczujących żadnych barier w prowadzeniu bieżącej działalności gospodarczej** w październiku br. jest odnotowany w jednostkach prowadzących działalność z zakresu przetwórstwa przemysłowego (14,0%), w dalszej kolejności – usług (9,5%), handlu detalicznego (6,0%), budownictwa (5,6%), handlu hurtowego (4,1%).

W jednostkach z zakresu **przetwórstwa przemysłowego**, które nie sygnalizują braku utrudnień swojej działalności, najczęściej zgłaszanymi barierami są koszty zatrudnienia (46,3% w październiku br., 46,7% przed rokiem), niedostateczny popyt na rynku krajowym (39,0% w październiku br., 42,3% w analogicznym miesiącu ub. r.) oraz niedobór wykwalifikowanych pracowników (38,3% w październiku br., 31,1% przed rokiem). Barierami, których znaczenie wzrosło w skali roku w największym stopniu jest niedobór pracowników (z 14,1% do 23,0%) oraz niedobór wykwalifikowanych pracowników.

Największe trudności napotymane przez przedsiębiorstwa **budowlane** zgłaszające bariery związane są z kosztami zatrudnienia (55,8% w październiku br., 58,6% w analogicznym miesiącu ub. r.). W porównaniu z październikiem 2015 r. w największym stopniu wzrosło znaczenie bariery związanej z niedoborem wykwalifikowanych pracowników (z 22,7% do 31,6%), natomiast spadło – barier związanych z kosztami materiałów (z 29,0% do 21,0%) i konkurencją na rynku (z 51,9% do 44,7%).

Podmioty prowadzące działalność w zakresie **handlu hurtowego** najczęściej wskazują trudności związane z konkurencją na rynku (58,3% w październiku br., 58,6% w analogicznym miesiącu ub. r.) oraz kosztami zatrudnienia (51,3% w październiku br., 44,2% przed rokiem). Barierami, których znaczenie w ujęciu rocznym zwiększyło się najbardziej są niedobór pracowników (z 6,1% do 13,5%) i koszty zatrudnienia.

Przedsiębiorcy prowadzący działalność z zakresu **handlu detalicznego** najbardziej odczuwają trudności związane z konkurencją na rynku (70,9% w październiku br., 68,9% w analogicznym miesiącu ub. r.). W ujęciu rocznym najbardziej wzrosło znaczenie barier związanych z niepewnością ogólnej sytuacji gospodarczej (z 32,0% do 39,3%) i niedoborem pracowników (z 12,0% do 16,9%), a spadło – barier związanych z kosztami zatrudnienia (z 58,9% do 51,4%) oraz niejasnymi i niespójnymi przepisami prawnymi (z 35,5% do 30,5%).

Największe trudności wskazywane przez firmy **usługowe** zgłaszające bariery związane są z kosztami zatrudnienia (61,2% w październiku br., 60,4% przed rokiem) oraz wysokimi obciążeniami na rzecz budżetu (50,6% w październiku br., 52,9% przed rokiem). W skali roku w największym stopniu wzrosło znaczenie barier związanych z niejasnymi i niespójnymi przepisami prawnymi (z 34,8% do 41,2%), niedoborem wykwalifikowanych pracowników (z 17,4% do 23,4%) oraz z niepewnością ogólnej sytuacji gospodarczej (z 32,6% do 37,2%).

W **przetwórstwie przemysłowym** badaniem objęte są podmioty o liczbie pracujących 10 i więcej osób. W pozostałych badaniach (**budownictwo, handel hurtowy i detaliczny, usługi**) uczestniczą również podmioty o liczbie pracujących do 9 osób.

Przetwórstwo przemysłowe – sekcja C; **Budownictwo** – sekcja F; **Handel hurtowy** – dział 46; **Handel detaliczny** – działy 45 i 47
Usługi – sekcje: H – Transport i gospodarka magazynowa, I – Działalność związana z zakwaterowaniem i usługami gastronomicznymi, J – Informacja i komunikacja, K – Działalność finansowa i ubezpieczeniowa, L – Działalność związana z obsługą rynku nieruchomości, M – Działalność profesjonalna, naukowa i techniczna, N – Działalność w zakresie usług administrowania i działalność wspierająca, P – Edukacja, Q – Opieka zdrowotna i pomoc społeczna, R – Działalność związana z kulturą, rozrywką i rekreacją, S – Pozostała działalność usługowa

Opracowanie merytoryczne:
Departament Przedsiębiorstw
 Hanna Sękowska Tel. 22 608 36 51,
 Magdalena Świącka Tel. 22 608 35 50,
 Olga Gaca Tel. 22 608 36 51,
 Hubert Stefaniak Tel. 22 608 35 50,
 Łukasz Gontarz Tel. 22 608 35 50.

Rozpowszechnianie:
Rzecznik Prasowy Prezesa GUS
Artur Satora
 Tel: 22 608 3475, 22 608 3009
 e-mail: rzecznik@stat.gov.pl

Wyniki badania koniunktury w przemyśle, budownictwie, handlu i usługach można znaleźć na stronie GUS
http://stat.gov.pl/obszary-tematyczne/koniunktura/koniunktura/publikacja_4.html
 Zeszyt Metodologiczny „Badanie koniunktury gospodarczej GUS”, 2016
http://stat.gov.pl/obszary-tematyczne/koniunktura/koniunktura/publikacja_5.html