



## KONIUNKTURA GOSPODARCZA

w lipcu 2016 r.

opinie formułowane przez jednostki, których siedziba znajduje się  
w WOJEWÓDZTWIE WIELKOPOLSKIM

Przedsiębiorstwa z siedzibą w województwie wielkopolskim ogólny klimat koniunktury w **przetwórstwie przemysłowym** oceniają w lipcu bardziej optymistycznie niż w czerwcu. Bieżący portfel zamówień i produkcja rosną szybciej niż w ubiegłym miesiącu. Sytuacja finansowa oceniana jest pozytywnie. Prognozy portfela zamówień, produkcji oraz sytuacji finansowej są bardziej korzystne od formułowanych w czerwcu. Planowany jest wzrost zatrudnienia większy od zapowiadanego przed miesiącem. Przedsiębiorcy przewidują, że ceny wyrobów przemysłowych mogą rosnąć, podobnie jak oczekiwano w czerwcu.

Ogólny klimat koniunktury w **budownictwie** oceniany jest w lipcu mniej niekorzystnie niż w czerwcu. Portfel zamówień oceniany jest nieznacznie pozytywnie, lepiej niż w ubiegłym miesiącu. Diagnozy produkcji budowlano-montażowej i sytuacji finansowej są mniej negatywne od ocen zgłaszanych w czerwcu. Utrzymują się pozytywne prognozy portfela zamówień, przewidywania dotyczące produkcji budowlano-montażowej są nieco bardziej optymistyczne od formułowanych w ubiegłym miesiącu. Mimo to prognozy sytuacji finansowej są nadal niekorzystne. Planowane jest utrzymanie zatrudnienia na dotychczasowym poziomie. Przedsiębiorcy przewidują, że ceny robót budowlano-montażowych będą spadać wolniej niż oczekiwano w czerwcu.

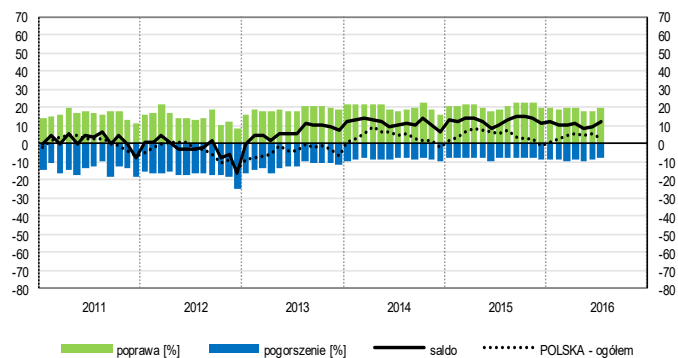
Ogólny klimat koniunktury w **handlu hurtowym** oceniany jest w lipcu bardziej korzystnie niż w ubiegłym miesiącu. Diagnozy i prognozy sprzedaży oraz sytuacji finansowej są pozytywne, lepsze od zgłaszanych w czerwcu. Możliwy jest wzrost zatrudnienia, zbliżony do planowanego przed miesiącem. Przedsiębiorcy przewidują, że ceny mogą rosnąć w tempie oczekiwanym w czerwcu.

Ogólny klimat koniunktury w **handlu detalicznym** oceniany jest pozytywnie, podobnie jak w czerwcu. Diagnozy i prognozy sprzedaży są mniej optymistyczne od zgłaszanych przed miesiącem. Oceny sytuacji finansowej są bardziej korzystne niż w czerwcu. Utrzymują się nieznacznie pozytywne przewidywania w tym zakresie. Możliwy jest wzrost zatrudnienia, nieco mniejszy od planowanego miesiąc wcześniej. Przedsiębiorcy oczekują utrzymania tempa wzrostu cen zapowiadanego w czerwcu.

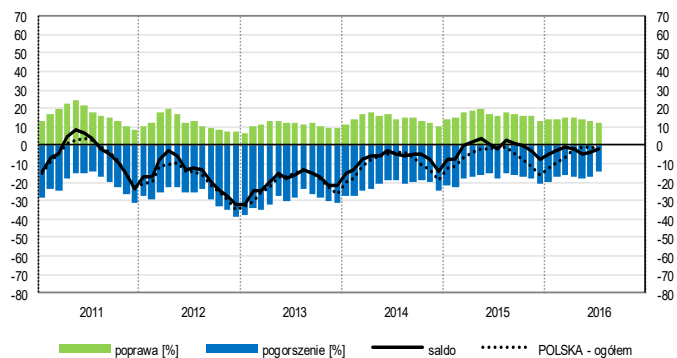
W lipcu br. dyrektorzy jednostek z sekcji **informacja i komunikacja** oceniają koniunkturę korzystnie, podobnie jak przed miesiącem, ale nieco gorzej niż przed rokiem. Opinie w zakresie koniunktury formułowane przez kierujących firmami z sekcji **transport i gospodarka magazynowa** są nieznacznie mniej pozytywne od zgłaszanych w czerwcu br. i zbliżone do odnotowanych w lipcu ub. r. Negatywnie, gorzej niż przed miesiącem, ale podobnie jak przed rokiem oceniają koniunkturę podmioty z sekcji **działalność związana z zakwaterowaniem i usługami gastronomicznymi**.

# OGÓLNY KLIMAT KONIUNKTURY WEDŁUG SEKCJI / DZIAŁÓW PKD

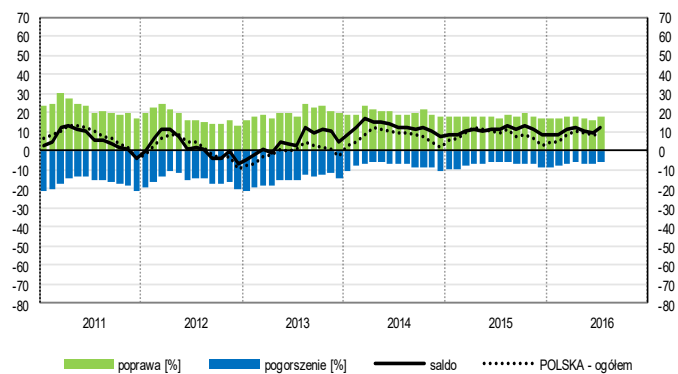
## Przetwórstwo przemysłowe (sekcja C)



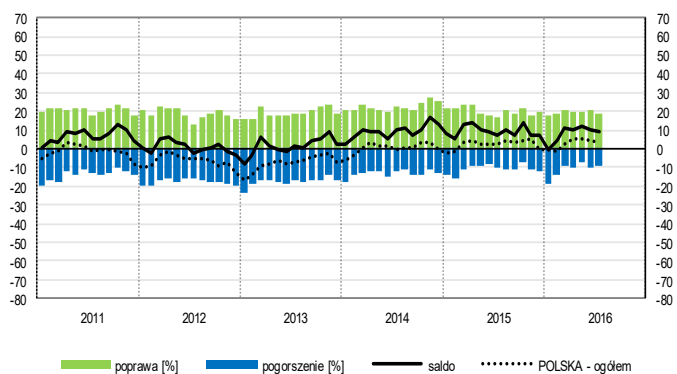
## Budownictwo (sekcja F)



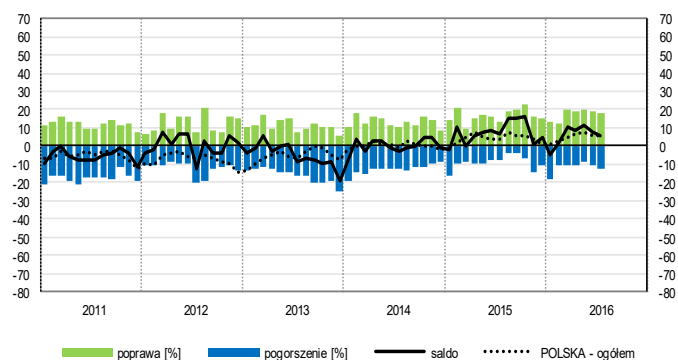
## Handel hurtowy (dział 46)



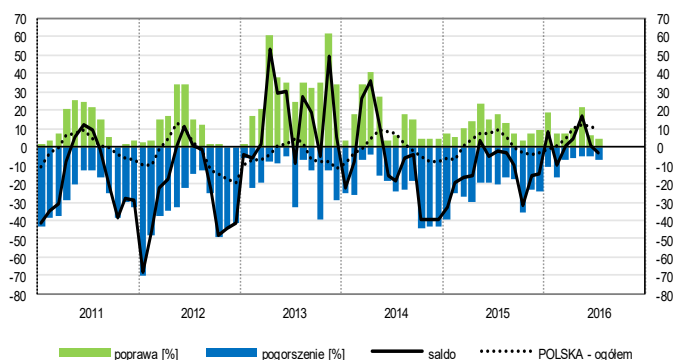
## Handel detaliczny (działy 45+47)



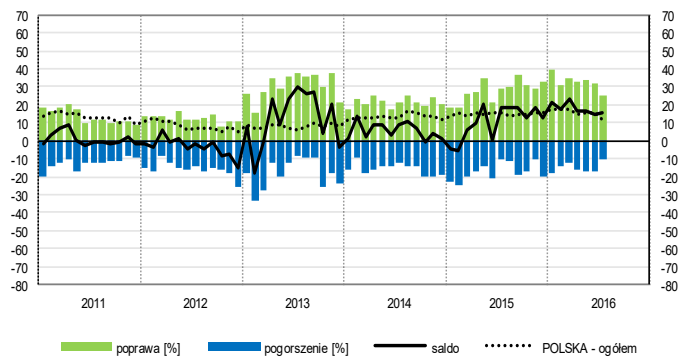
## Transport i gospodarka magazynowa (sekcja H)



## Zakwaterowanie i gastronomia (sekcja I)

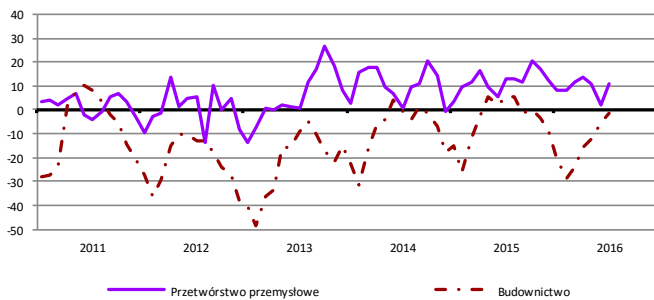


## Informacja i komunikacja (sekcja J)

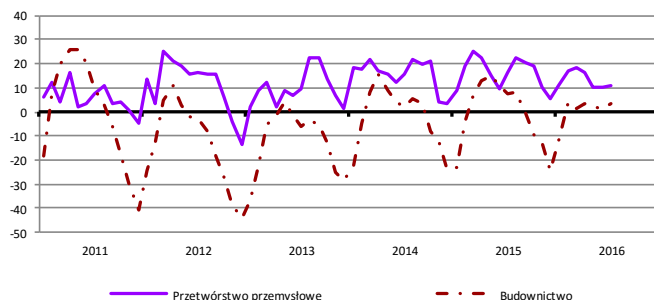


# WYBRANE WSKAŹNIKI WEDŁUG SEKCJI / DZIAŁÓW PKD

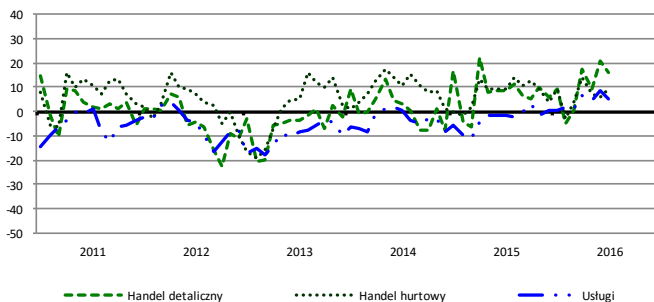
## Bieżąca produkcja



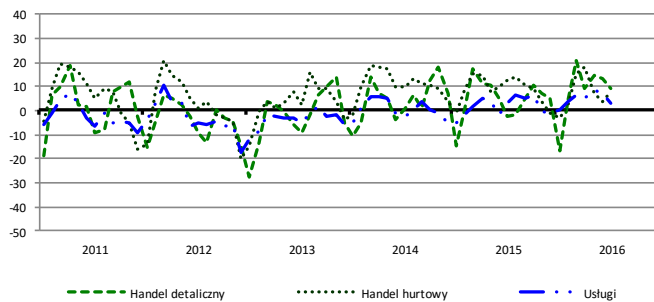
## Przewidywana produkcja



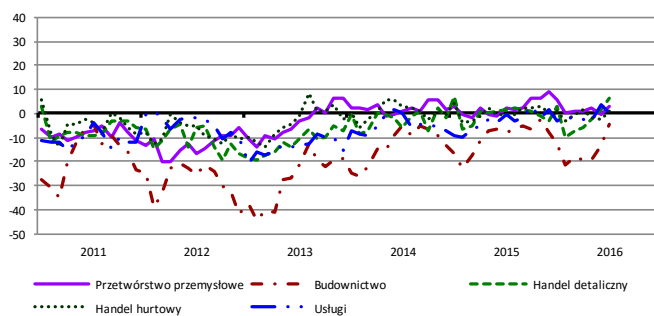
## Bieżąca sprzedaż



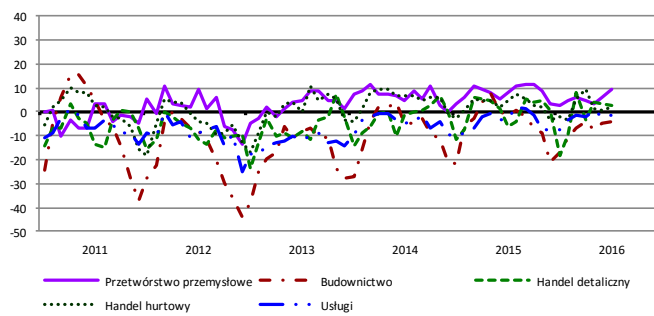
## Przewidywana sprzedaż



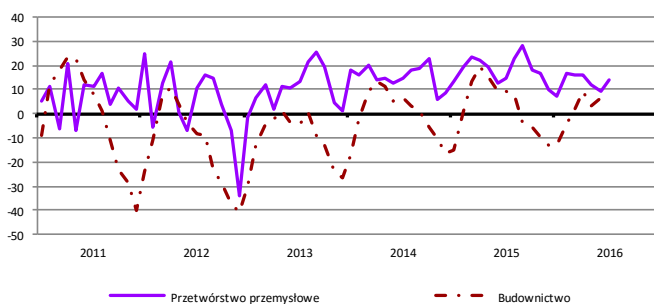
## Bieżąca sytuacja finansowa



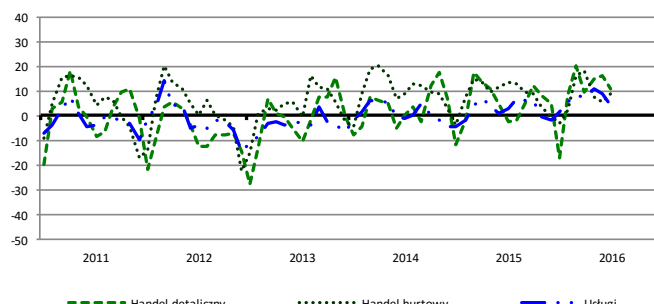
## Przewidywana sytuacja finansowa



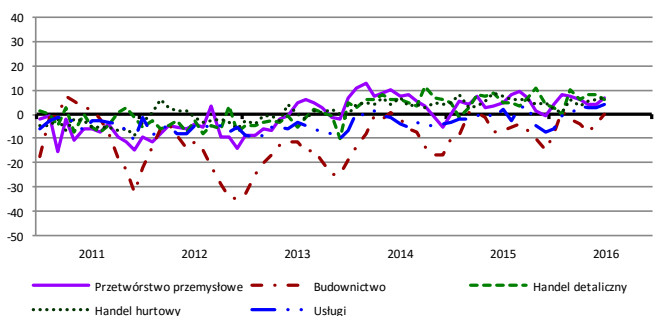
## Przewidywany portfel zamówień na rynku krajowym



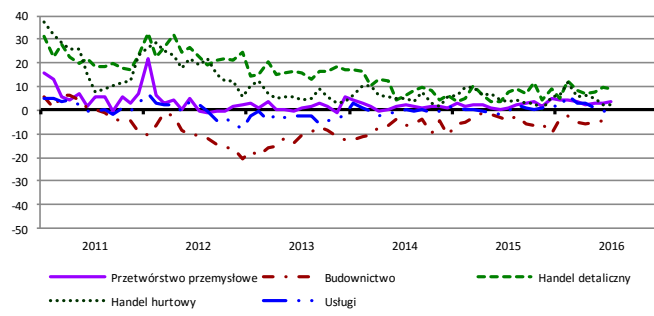
## Przewidywany popyt



## Przewidywane zatrudnienie

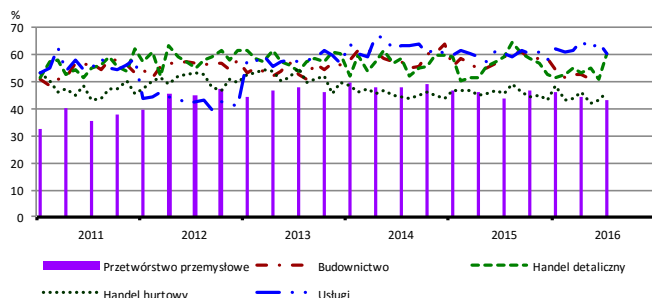


## Przewidywane ceny

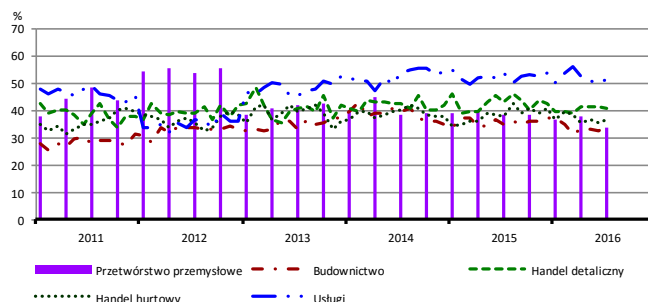


# BARIERY DZIAŁALNOŚCI GOSPODARCZEJ

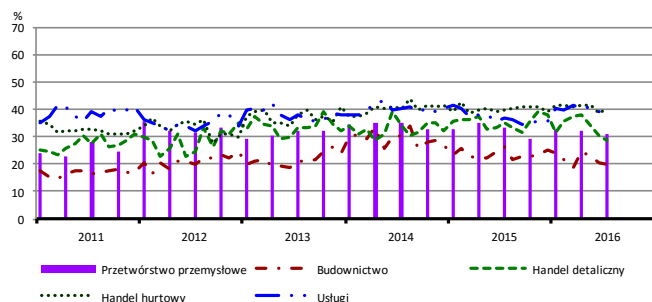
## Koszty zatrudnienia



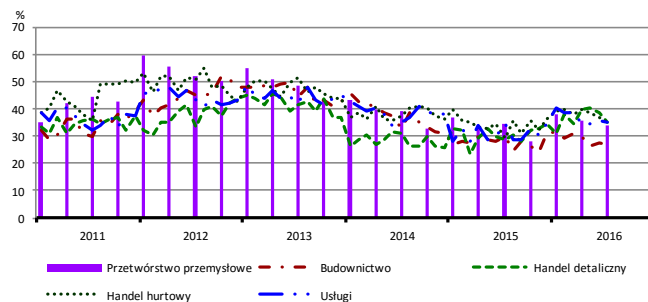
## Wysokie obciążenia na rzecz budżetu



## Niejasne i niespójne przepisy prawne



## Niepewność ogólnej sytuacji gospodarczej



Największy odsetek przedsiębiorców **nieodczuwających żadnych barier w prowadzeniu bieżącej działalności gospodarczej** w lipcu br. jest odnotowany w jednostkach prowadzących działalność z zakresu przetwórstwa przemysłowego (12,0%), w dalszej kolejności – usług (10,9%), handlu detalicznego (7,5%), budownictwa (5,2%), handlu hurtowego (3,6%).

W jednostkach z zakresu **przetwórstwa przemysłowego**, które nie zgłaszają braku utrudnień swojej działalności, najczęściej wskazywanymi barierami są koszty zatrudnienia (43,3% w lipcu br., 44,0% przed rokiem) oraz niedostateczny popyt na rynku krajowym (40,6% w lipcu br., 44,7% w analogicznym miesiącu ub. r.). Bariery, której znaczenie wzrosło w skali roku w największym stopniu jest niedobór wykwalifikowanych pracowników (z 27,0% do 35,5%).

Największe trudności napotymane przez przedsiębiorstwa **budowlane** zgłaszające bariery związane są z konkurencją na rynku (55,2% w lipcu br., 52,1% przed rokiem) oraz kosztami zatrudnienia (52,0% w lipcu br., 59,2% w analogicznym miesiącu ub. r. – jest to bariera, której znaczenie w skali roku spadło w istotnym stopniu). Nieco bardziej znacząco niż koszty zatrudnienia w porównaniu z sierpniem 2015 r. spadło znaczenie barier związanych z kosztami materiałów (z 29,6% do 18,8%) oraz kosztami finansowej obsługi działalności (z 24,2% do 16,2%).

Podmioty prowadzące działalność w zakresie **handlu hurtowego** najczęściej wskazują trudności związane z konkurencją na rynku (barierę tę sygnalizuje 53,9% przedsiębiorstw w lipcu br., 59,7% w analogicznym miesiącu ub. r. – jest to bariera, której znaczenie w ujęciu rocznym zmniejszyło się najbardziej). W skali roku najbardziej wzrosło znaczenie barier związanych z niedoborem pracowników (z 7,2% do 13,1%) oraz niepewnością ogólnej sytuacji gospodarczej (z 29,4% do 35,0%).

Przedsiębiorcy prowadzący działalność z zakresu **handlu detalicznego** najbardziej odczuwają trudności związane z konkurencją na rynku (barierę tę sygnalizuje w lipcu br. 78,5% przedsiębiorstw, 69,3% w analogicznym miesiącu ub. r.). W ujęciu rocznym najbardziej wzrosło znaczenie barier związanych z niedoborem pracowników (z 7,1% do 22,4%), konkurencją na rynku oraz niepewnością ogólnej sytuacji gospodarczej (z 28,4% do 35,1%), a spadło – bariery związanej z niejasnymi i niespójnymi przepisami prawnymi (z 35,1% do 28,8%).

Największe trudności wskazywane przez firmy **usługowe** zgłaszające bariery związane są z kosztami zatrudnienia (60,2% w lipcu br., 60,4% przed rokiem). W skali roku w największym stopniu wzrosło znaczenie bariery związanej z niedoborem wykwalifikowanych pracowników (z 18,0% do 25,6%), a spadło – barier związanych z konkurencją firm krajowych (z 44,6% do 38,7%) oraz niedostatecznym popytem (z 29,6% do 24,0%).

W **przetwórstwie przemysłowym** badaniem objęte są podmioty o liczbie pracujących 10 i więcej osób. W pozostałych badaniach (**budownictwo, handel hurtowy i detaliczny, usługi**) uczestniczą również podmioty o liczbie pracujących do 9 osób.

**Przetwórstwo przemysłowe** – sekcja C; **Budownictwo** – sekcja F; **Handel hurtowy** – dział 46; **Handel detaliczny** – działy 45 i 47  
**Usługi** – sekcje: H – Transport i gospodarka magazynowa, I – Działalność związana z zakwaterowaniem i usługami gastronomicznymi, J – Informacja i komunikacja, K – Działalność finansowa i ubezpieczeniowa, L – Działalność związana z obsługą rynku nieruchomości, M – Działalność profesjonalna, naukowa i techniczna, N – Działalność w zakresie usług administrowania i działalność wspierająca, P – Edukacja, Q – Opieka zdrowotna i pomoc społeczna, R – Działalność związana z kulturą, rozrywką i rekreacją, S – Pozostała działalność usługowa

Opracowanie merytoryczne:  
**Departament Przedsiębiorstw**  
Hanna Sękowska Tel. 22 608 36 51,  
Magdalena Świącka Tel. 22 608 35 50,  
Olga Gaca Tel. 22 608 36 51,  
Hubert Stefaniak Tel. 22 608 35 50,  
Łukasz Gontarz Tel. 22 608 35 50.

Rozpowszechnianie:  
**Rzecznik Prasowy Prezesa GUS**  
Artur Satora  
Tel: 22 608 3475, 22 608 3009  
e-mail: [rzecznik@stat.gov.pl](mailto:rzecznik@stat.gov.pl)

Wyniki badania koniunktury w przemyśle, budownictwie, handlu i usługach można znaleźć na stronie GUS  
[http://stat.gov.pl/obszary-tematyczne/koniunktura/koniunktura/publikacja\\_4.html](http://stat.gov.pl/obszary-tematyczne/koniunktura/koniunktura/publikacja_4.html)  
Zeszyt Metodologiczny „Badanie koniunktury gospodarczej GUS”, 2016  
[http://stat.gov.pl/obszary-tematyczne/koniunktura/koniunktura/publikacja\\_5.html](http://stat.gov.pl/obszary-tematyczne/koniunktura/koniunktura/publikacja_5.html)