



KONIUNKTURA GOSPODARCZA

w lipcu 2015 r.

**opinie formułowane przez jednostki, których siedziba znajduje się
w WOJEWÓDZTWIE WIELKOPOLSKIM**

Przedsiębiorstwa z siedzibą w województwie wielkopolskim ogólny klimat koniunktury w **przetwórstwie przemysłowym** oceniają w lipcu nieco bardziej korzystnie niż w czerwcu. Diagnozy i prognozy portfela zamówień i produkcji są bardziej optymistyczne od formułowanych w ubiegłym miesiącu. Bieżąca sytuacja finansowa oceniana jest pozytywnie, a jej prognozy są bardziej korzystne od zgłaszanych w czerwcu. Planowany jest wzrost zatrudnienia, zbliżony do zapowiadanego przed miesiącem. Przedsiębiorcy przewidują, że ceny wyrobów przemysłowych mogą nieznacznie rosnąć.

Ogólny klimat koniunktury w **budownictwie** oceniany jest w lipcu nieznacznie negatywnie. Utrzymują się niekorzystne oceny sytuacji finansowej. Diagnozy portfela zamówień oraz produkcji budowlano-montażowej są bardziej pozytywne niż przed miesiącem. Utrzymują się optymistyczne przewidywania dotyczące portfela zamówień. Prognozy dotyczące produkcji budowlano-montażowej są mniej korzystne od przewidywań formułowanych w czerwcu. Prognozy sytuacji finansowej są nieznacznie pesymistyczne. Skala spadku zatrudnienia może być podobna do planowanej przed miesiącem. Przedsiębiorcy przewidują, że ceny robót budowlano-montażowych będą spadać nieco szybciej niż oczekiwano w czerwcu.

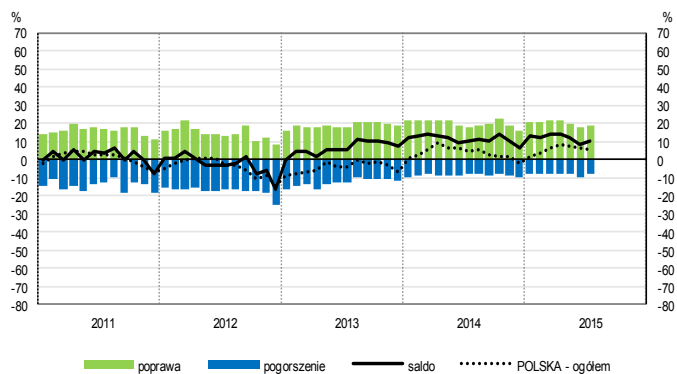
Ogólny klimat koniunktury w **handlu hurtowym** oceniany jest w lipcu korzystnie, podobnie jak w ubiegłym miesiącu. Utrzymują się pozytywne diagnozy sprzedaży. Sytuacja finansowa nie zmienia się. Odpowiednie prognozy są nieco bardziej optymistyczne od formułowanych w czerwcu. Możliwy jest wzrost zatrudnienia, choć nieznacznie mniejszy od planowanego przed miesiącem. Przedsiębiorcy przewidują utrzymanie dotychczasowej dynamiki cen.

Ogólny klimat koniunktury w **handlu detalicznym** oceniany jest nieco mniej korzystnie niż w czerwcu. Utrzymują się optymistyczne oceny sprzedaży oraz sytuacji finansowej. Odpowiednie przewidywania są negatywne, gorsze od formułowanych przed miesiącem. Możliwy jest wzrost zatrudnienia, ale mniejszy niż prognozowano w czerwcu. Przedsiębiorcy przewidują przyspieszenie dynamiki cen.

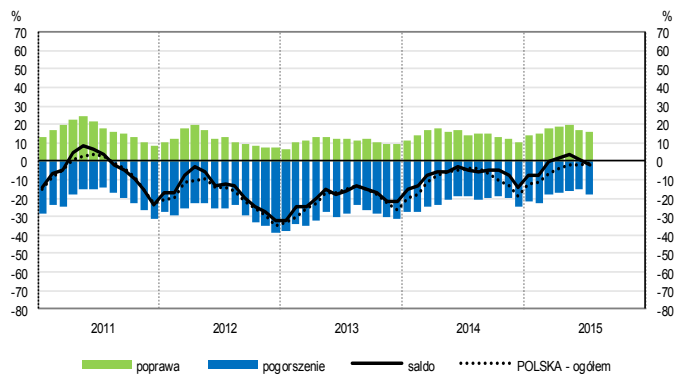
Kierujący firmami z sekcji **informacja i komunikacja** oceniają w lipcu koniunkturę korzystnie, lepiej niż przed miesiącem i przed rokiem. Oceny koniunktury zgłaszane przez jednostki z sekcji **transport i gospodarka magazynowa** są nieco mniej optymistyczne od notowanych w czerwcu br., ale lepsze od negatywnych opinii z lipca ub. r. Podmioty z sekcji **działalność związana z zakwaterowaniem i usługami gastronomicznymi** oceniają koniunkturę mniej pesymistycznie niż przed miesiącem i przed rokiem.

OGÓLNY KLIMAT KONIUNKTURY WEDŁUG SEKCJI / DZIAŁÓW PKD

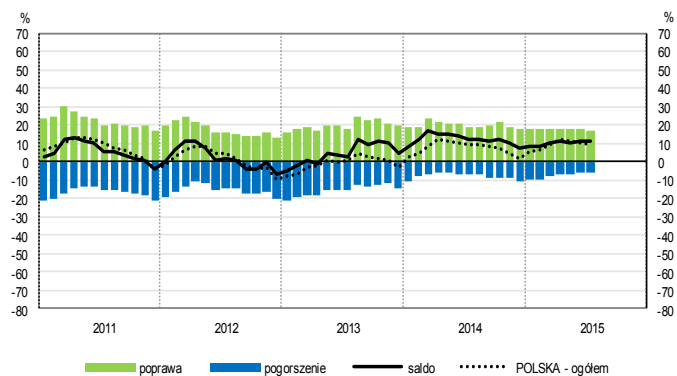
Przetwórstwo przemysłowe (sekcja C)



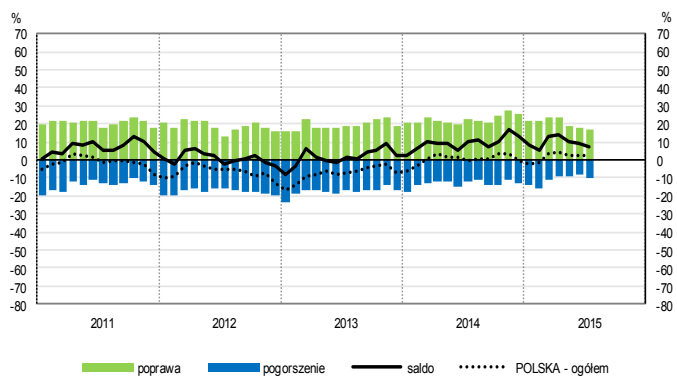
Budownictwo (sekcja F)



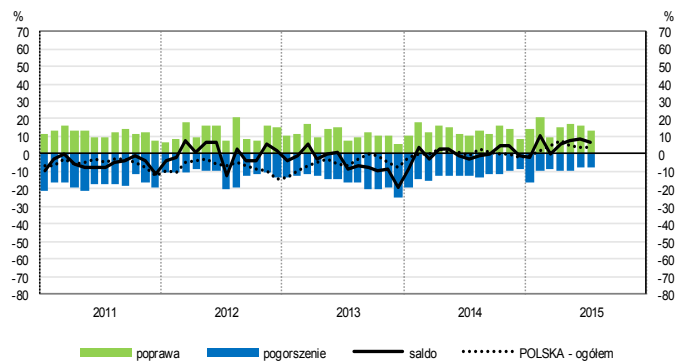
Handel hurtowy (dział 46)



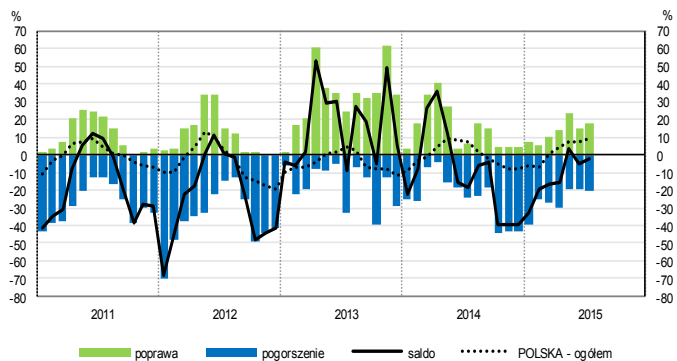
Handel detaliczny (działy 45+47)



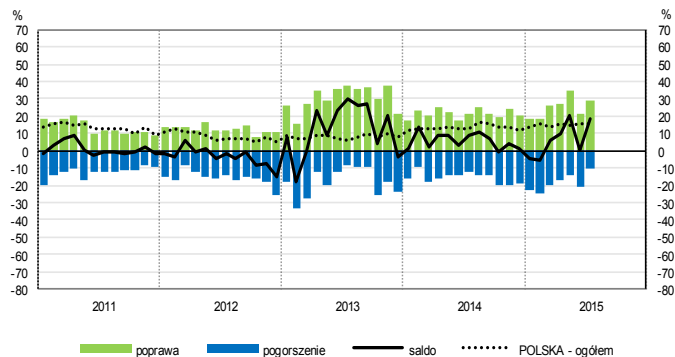
Transport i gospodarka magazynowa (sekcja H)



Zakwaterowanie i gastronomia (sekcja I)

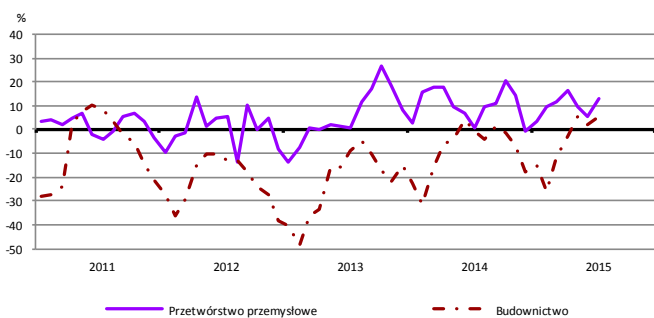


Informacja i komunikacja (sekcja J)

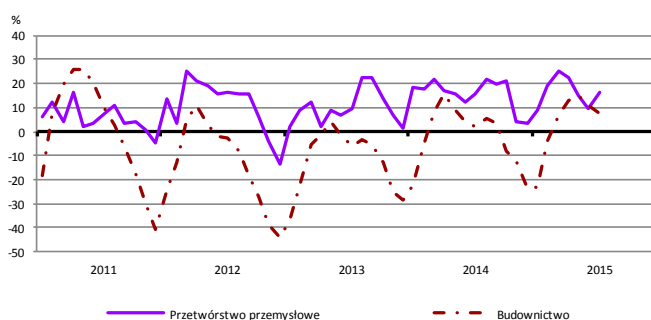


WYBRANE WSKAŹNIKI WEDŁUG SEKCJI / DZIAŁÓW PKD

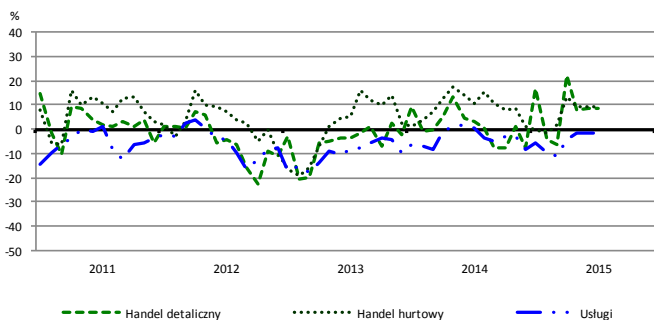
Bieżąca produkcja



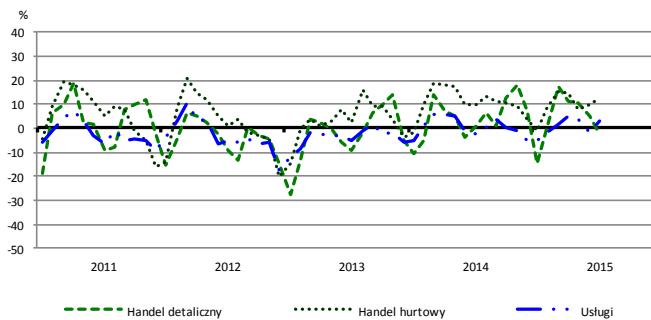
Przewidywana produkcja



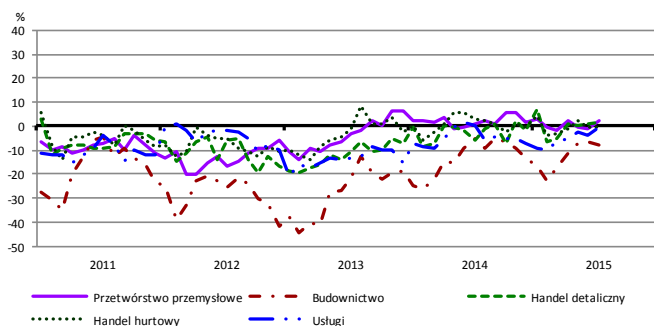
Bieżąca sprzedaż



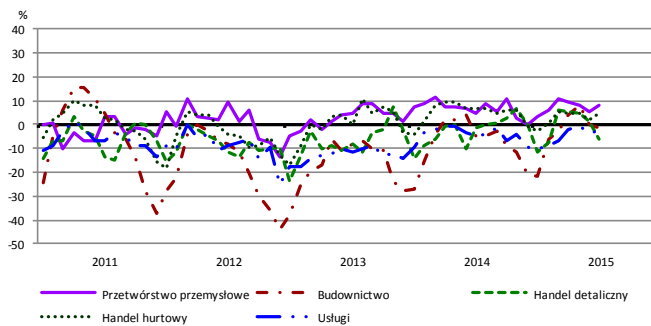
Przewidywana sprzedaż



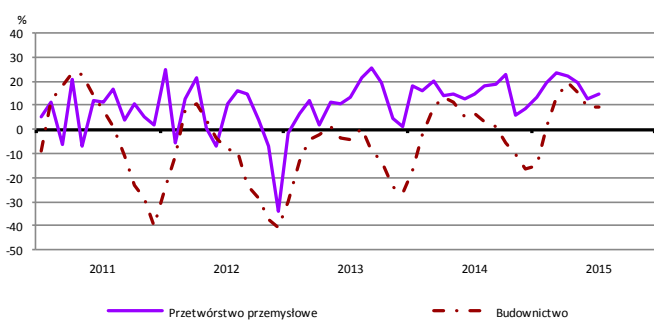
Bieżąca sytuacja finansowa



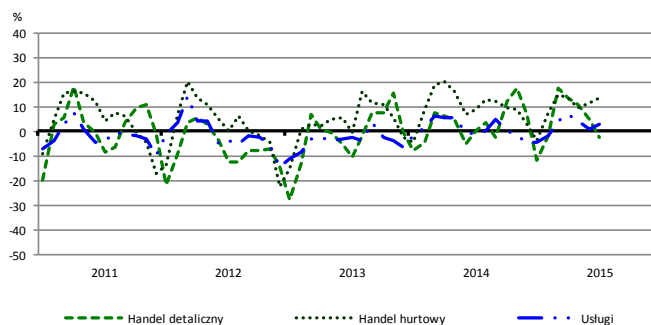
Przewidywana sytuacja finansowa



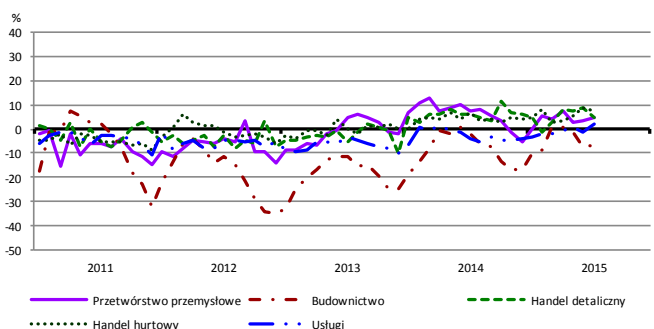
Przewidywany portfel zamówień na rynku krajowym



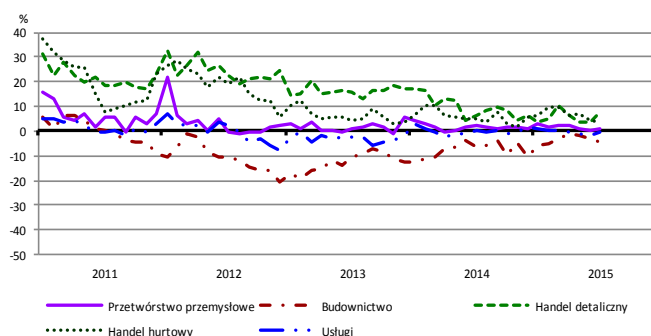
Przewidywany popyt



Przewidywane zatrudnienie

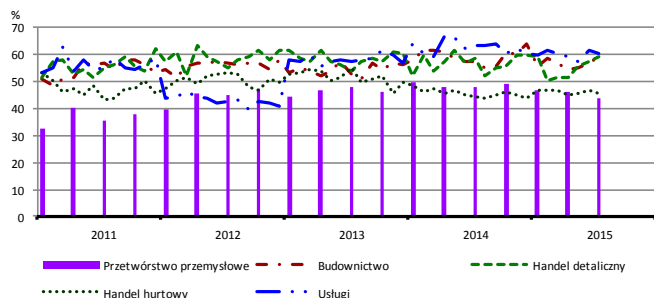


Przewidywane ceny

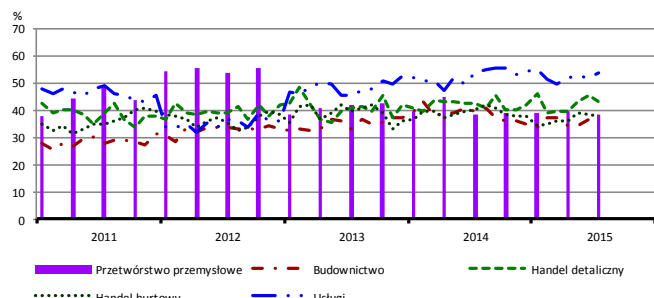


BARIERY DZIAŁALNOŚCI GOSPODARCZEJ

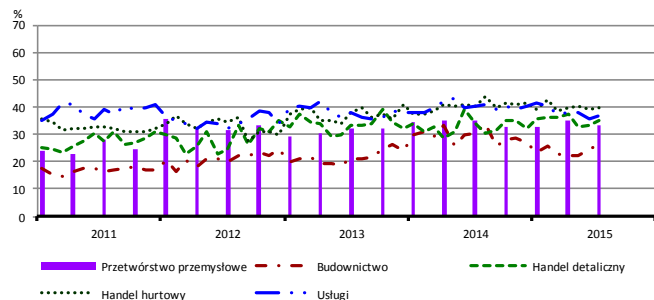
Koszty zatrudnienia



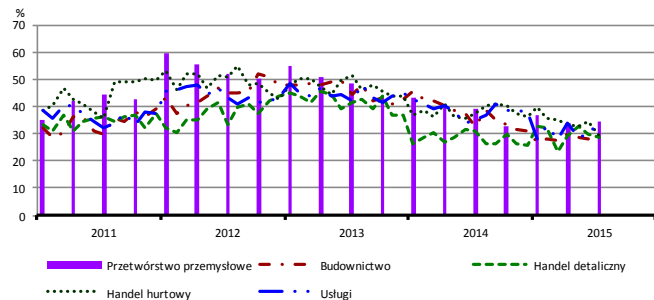
Wysokie obciążenia na rzecz budżetu



Niejasne i niespójne przepisy prawne



Niepewność ogólnej sytuacji gospodarczej



Największy odsetek przedsiębiorców **nieodczuwających żadnych barier w prowadzeniu bieżącej działalności gospodarczej** w lipcu br. jest odnotowany w jednostkach prowadzących działalność z zakresu przetwórstwa przemysłowego (12,2%), w dalszej kolejności – usług (10,3%), handlu detalicznego (8,7%), budownictwa (6,5%), handlu hurtowego (5,2%).

W jednostkach z zakresu **przetwórstwa przemysłowego**, które nie zgłaszają braku utrudnień swojej działalności, najczęściej wskazywanymi barierami są niedostateczny popyt na rynku krajowym (45% w lipcu br., 47% przed rokiem), koszty zatrudnienia (44% w lipcu br., 48% w analogicznym miesiącu ub. r.) oraz wysokie obciążenia na rzecz budżetu (38% w lipcu bieżącego i ubiegłego roku). Bariery, której znaczenie wzrosło w skali roku w największym stopniu jest niedobór pracowników (z 6% do 13%), a spadło – niedostateczny popyt na rynku zagranicznym (z 39% do 32%).

Największe trudności napotymane przez przedsiębiorstwa **budowlano-montażowe** zgłaszające bariery związane są z kosztami zatrudnienia (59% w lipcu br., 57% przed rokiem) oraz konkurencją na rynku (52% w lipcu br., 59% w analogicznym miesiącu ub. r.). W skali roku w największym stopniu wzrosło znaczenie bariery związanej z niedoborem wykwalifikowanych pracowników (z 20% do 24%), natomiast spadło – bariery związanej z kosztami finansowej obsługi działalności (z 35% do 24%).

Podmioty prowadzące działalność w zakresie **handlu hurtowego** najczęściej wskazują trudności związane z konkurencją na rynku (barierę tę sygnalizuje 60% przedsiębiorstw w lipcu br., 57% w analogicznym miesiącu ub. r.). Bariery, których znaczenie w ujęciu rocznym spadło w największym stopniu są niepewność ogólnej sytuacji gospodarczej (z 37% do 29%), trudności w rozrachunkach z kontrahentami (z 31% do 24%) oraz wysokie odsetki bankowe (z 22% do 16%).

Przedsiębiorcy prowadzący działalność z zakresu **handlu detalicznego** najbardziej odczuwają trudności związane z konkurencją na rynku (barierę tę sygnalizuje w lipcu br. 69% przedsiębiorstw, 56% w analogicznym miesiącu ub. r. – jest to bariera, której znaczenie w ujęciu rocznym wzrosło w największym stopniu) oraz kosztami zatrudnienia (59% w lipcu bieżącego i ubiegłego roku). Bariery, której znaczenie w skali roku zmniejszyło się najbardziej są wysokie odsetki bankowe (z 21% do 12%).

Największe trudności wskazywane przez firmy **usługowe** zgłaszające bariery związane są z kosztami zatrudnienia (60% w lipcu br., 63% przed rokiem) oraz wysokimi obciążeniami na rzecz budżetu (54% w lipcu br., 53% przed rokiem). W porównaniu z lipcem 2014 r. w największym stopniu wzrosło znaczenie barier związanych z konkurencją firm krajowych (z 39% do 45%) oraz z niedoborem wykwalifikowanych pracowników (z 13% do 18%).

W **przetwórstwie przemysłowym** badaniem objęte są podmioty o liczbie pracujących 10 i więcej osób. W pozostałych badaniach (**budownictwo, handel hurtowy i detaliczny, usługi**) uczestniczą również podmioty o liczbie pracujących do 9 osób.

Przetwórstwo przemysłowe – sekcja C; **Budownictwo** – sekcja F; **Handel hurtowy** – dział 46; **Handel detaliczny** – działy 45 i 47
Usługi – sekcje: H – Transport i gospodarka magazynowa, I – Działalność związana z zakwaterowaniem i usługami gastronomicznymi, J – Informacja i komunikacja, K – Działalność finansowa i ubezpieczeniowa, L – Działalność związana z obsługą rynku nieruchomości, M – Działalność profesjonalna, naukowa i techniczna, N – Działalność w zakresie usług administrowania i działalność wspierająca, P – Edukacja, Q – Opieka zdrowotna i pomoc społeczna, R – Działalność związana z kulturą, rozrywką i rekreacją, S – Pozostała działalność usługowa

Opracowanie merytoryczne:
Departament Przedsiębiorstw
 Hanna Sękowska Tel. 22 608 36 51,
 Magdalena Świącka Tel. 22 608 35 50,
 Olga Gaca Tel. 22 608 36 51,
 Hubert Stefaniak Tel. 22 608 35 50,
 Łukasz Gontarz Tel. 22 608 35 50.

Rzeczposzechnianie:
Rzecznik Prasowy Prezesa GUS
Artur Satora
 Tel: 22 608 3475, 22 608 3009
 e-mail: rzecznik@stat.gov.pl

Wyniki badania koniunktury w przemyśle, budownictwie, handlu i usługach można znaleźć na stronie GUS
<http://stat.gov.pl/obszary-tematyczne/koniunktura/koniunktura/koniunktura-w-przemysle-budownictwie-handlu-i-uslugach-2000-2015.4.8.html>
 Zeszyt Metodologiczny „Badanie koniunktury gospodarczej GUS”, 2015
http://stat.gov.pl/download/gfx/portalinformacyjny/pl/defaultaktualnosci/5516/5/6/1/badanie_koniunktury_gospodarczej_2015.pdf