

Warszawa, 2015-01-29

KONIUNKTURA GOSPODARCZA

w styczniu 2015 r.

opinie formułowane przez jednostki, których siedziba znajduje się
w WOJEWÓDZTWIE WIELKOPOLSKIM

Przedsiębiorstwa z siedzibą w województwie wielkopolskim ogólny klimat koniunktury w **przetwórstwie przemysłowym** oceniają w styczniu optymistycznie, lepiej niż w grudniu. Diagnozy i prognozy dotyczące portfela zamówień, produkcji i sytuacji finansowej są korzystne, lepsze od formułowanych w ubiegłym miesiącu. Zatrudnienie może utrzymać się na dotychczasowym poziomie. Przedsiębiorcy przewidują, że ceny wyrobów przemysłowych mogą nieznacznie rosnąć, nieco szybciej niż oczekiwano przed miesiącem.

Ogólny klimat koniunktury w **budownictwie** oceniany jest w styczniu mniej negatywnie niż w grudniu. Diagnozy produkcji budowlano-montażowej są mniej niekorzystne od zgłaszanych w ubiegłym miesiącu. Bieżący portfel zamówień oraz sytuacja finansowa oceniane są bardziej negatywnie niż w grudniu. Utrzymują się pesymistyczne prognozy portfela zamówień, produkcji budowlano-montażowej oraz sytuacji finansowej. Redukcje zatrudnienia mogą być mniejsze od planowanych przed miesiącem. Przedsiębiorcy przewidują, że ceny robót budowlano-montażowych będą spadać wolniej niż oczekiwano w grudniu.

Ogólny klimat koniunktury w **handlu hurtowym** oceniany jest w styczniu korzystnie, podobnie jak w ubiegłym miesiącu. Oceny bieżącej sytuacji finansowej są optymistyczne, wobec nieznacznie negatywnych opinii z grudnia. Odpowiednie przewidywania oraz diagnozy i prognozy sprzedaży są pesymistyczne, gorsze od zgłaszanych przed miesiącem. Możliwy jest niewielki wzrost zatrudnienia, zbliżony do planowanego w grudniu. Przedsiębiorcy przewidują, iż dynamika cen może być zbliżona do oczekiwanej miesiąc wcześniej.

Ogólny klimat koniunktury w **handlu detalicznym** oceniany jest mniej korzystnie niż w grudniu. Diagnozy sprzedaży oraz sytuacji finansowej są optymistyczne, wobec negatywnych opinii sprzed miesiąca. Przewidywania w tym zakresie są pesymistyczne, gorsze od formułowanych w grudniu. Wzrost zatrudnienia może być zbliżony do planowanego miesiąc wcześniej. Przedsiębiorcy przewidują, iż dynamika cen towarów może być wolniejsza niż oczekiwano w grudniu.

Kierujący firmami z sekcji **transport i gospodarka magazynowa** oceniają w styczniu koniunkturę niekorzystnie, podobnie jak przed miesiącem, ale lepiej niż przed rokiem. Oceny koniunktury zgłaszane przez jednostki z sekcji **informacja i komunikacja** są pesymistyczne, wobec pozytywnych opinii formułowanych w styczniu i grudniu ubiegłego roku. Podmioty z sekcji **działalność związana z zakwaterowaniem i usługami gastronomicznymi** oceniają koniunkturę mniej niekorzystnie niż przed miesiącem, ale gorzej niż przed rokiem.

W **przetwórstwie przemysłowym** badaniem objęte są podmioty o liczbie pracujących 10 i więcej osób. W pozostałych badaniach (**budownictwo, handel hurtowy i detaliczny, usługi**) uczestniczą również podmioty o liczbie pracujących do 9 osób.

Przetwórstwo przemysłowe — sekcja C; **Budownictwo** — sekcja F; **Handel hurtowy** — dział 46; **Handel detaliczny** — działy 45 i 47

Usługi — sekcje: H – Transport i gospodarka magazynowa, I – Działalność związana z zakwaterowaniem i usługami gastronomicznymi, J – Informacja i komunikacja, K – Działalność finansowa i ubezpieczeniowa, L – Działalność związana z obsługą rynku nieruchomości, M – Działalność profesjonalna, naukowa i techniczna, N – Działalność w zakresie usług administrowania i działalność wspierająca, P – Edukacja, Q – Opieka zdrowotna i pomoc społeczna, R – Działalność związana z kulturą, rozrywką i rekreacją, S – Pozostała działalność usługowa

Opracowanie:

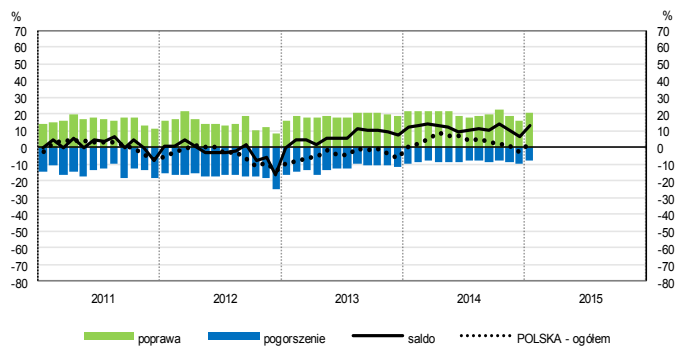
Departament Przedsiębiorstw

Kontakt w sprawach merytorycznych:

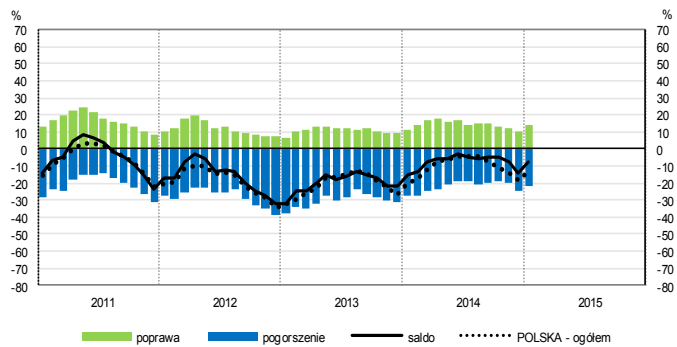
Hanna Sękowska tel. 22 608 36 51, Magdalena Świącka tel. 22 608 35 50, Olga Gaca tel. 22 608 36 51,
Hubert Stefaniak tel. 22 608 35 50, Łukasz Gontarz tel. 22 608 36 51.

OGÓLNY KLIMAT KONIUNKTURY WEDŁUG SEKCJI / DZIAŁÓW PKD

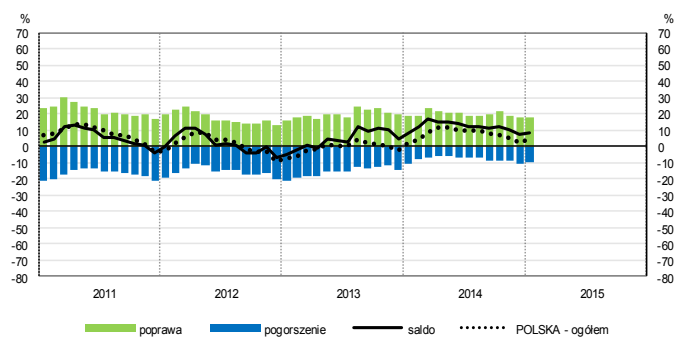
Przetwórstwo przemysłowe (sekcja C)



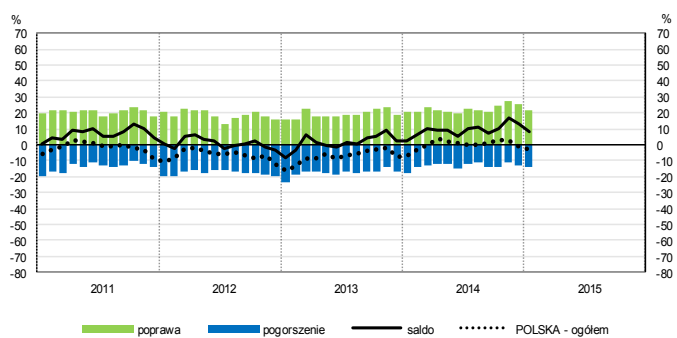
Budownictwo (sekcja F)



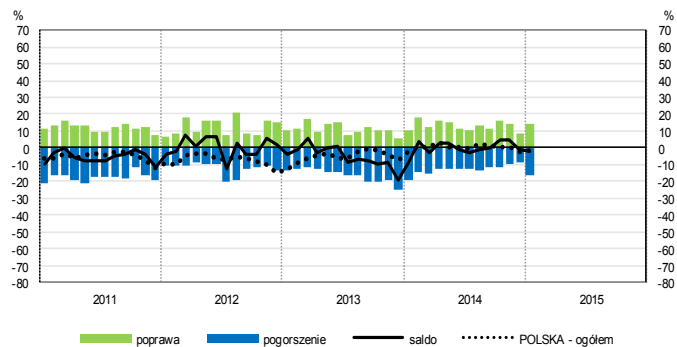
Handel hurtowy (dział 46)



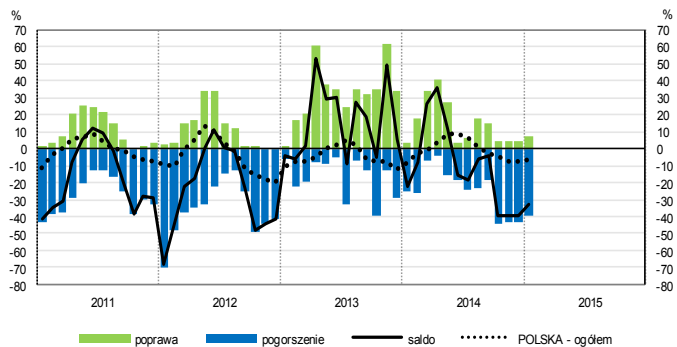
Handel detaliczny (działy 45+47)



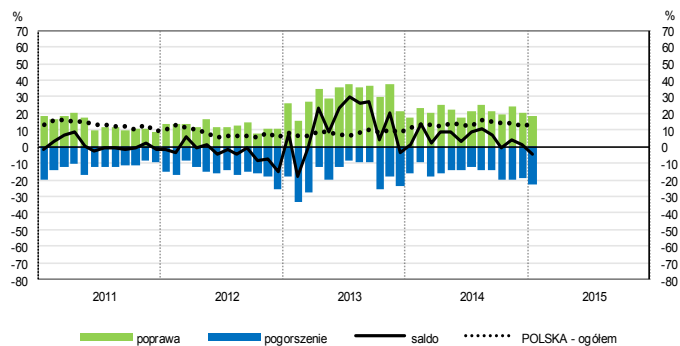
Transport i gospodarka magazynowa (sekcja H)



Zakwaterowanie i gastronomia (sekcja I)

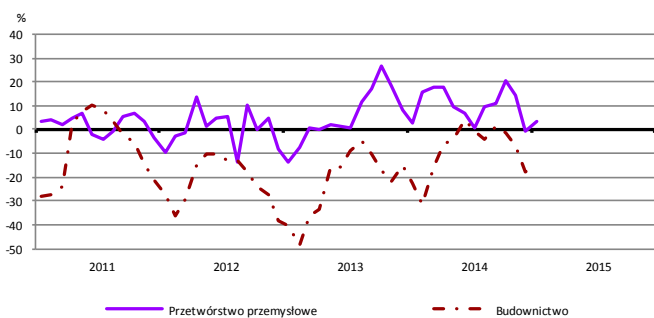


Informacja i komunikacja (sekcja J)

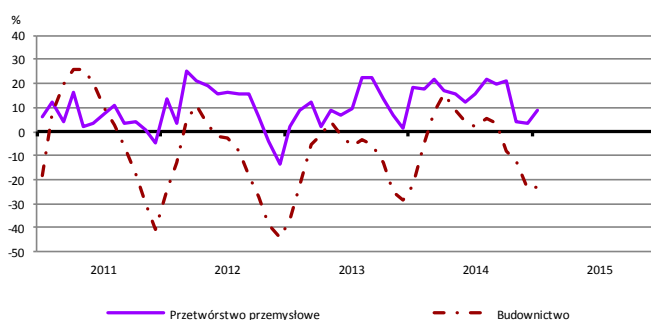


WYBRANE WSKAŹNIKI WEDŁUG SEKCJI / DZIAŁÓW PKD

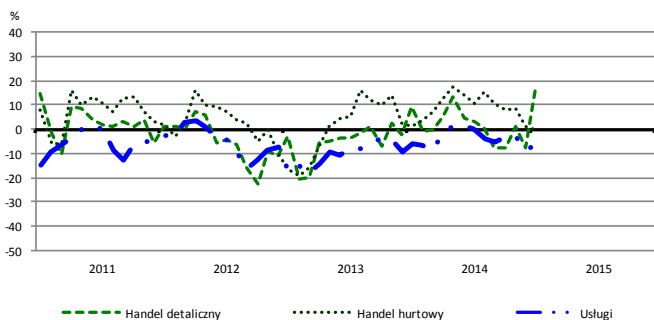
Bieżąca produkcja



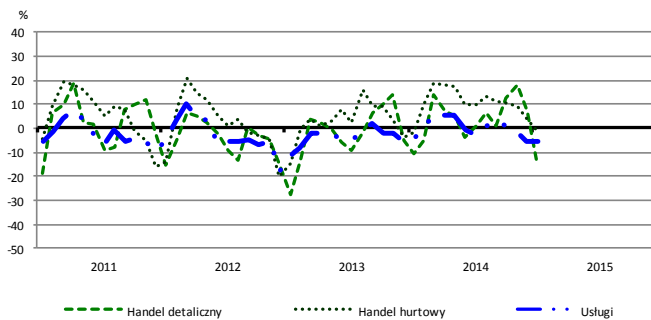
Przewidywana produkcja



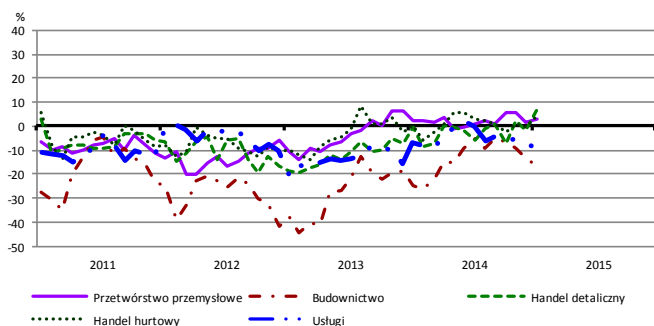
Bieżąca sprzedaż



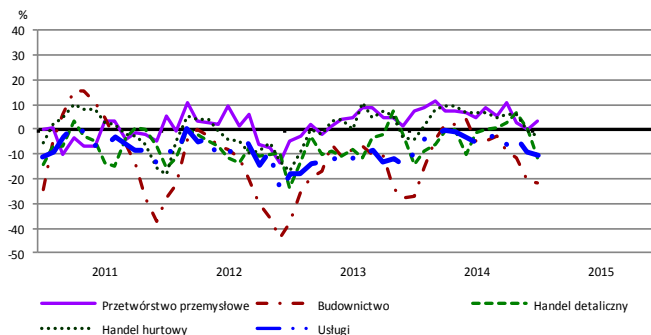
Przewidywana sprzedaż



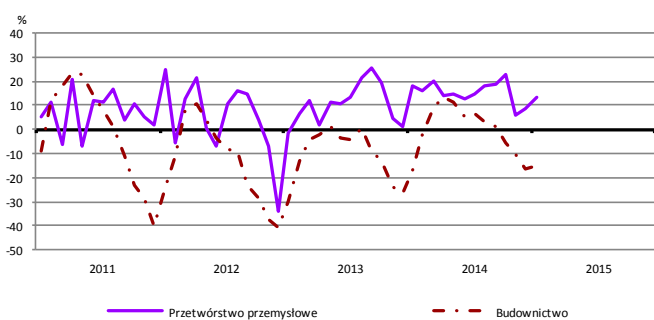
Bieżąca sytuacja finansowa



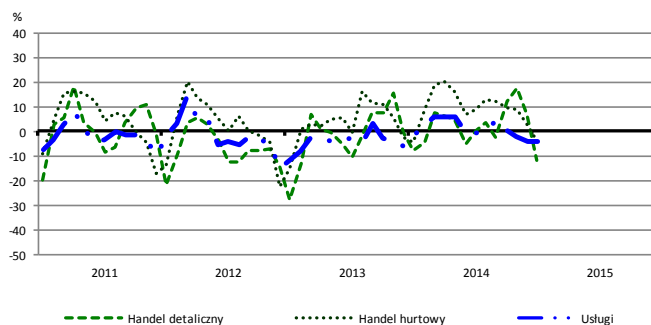
Przewidywana sytuacja finansowa



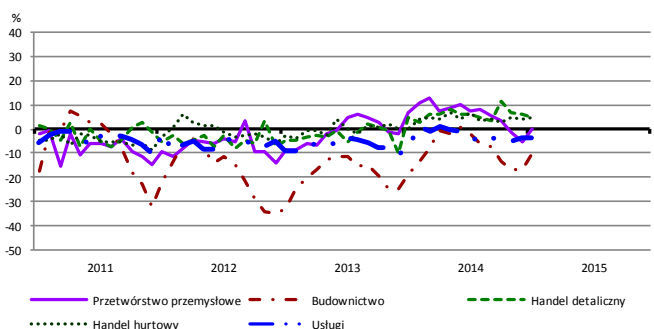
Przewidywany portfel zamówień na rynku krajowym



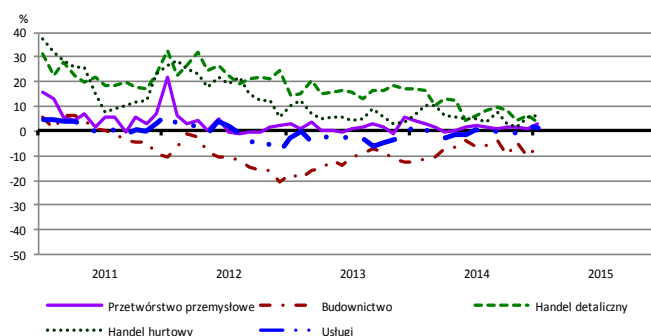
Przewidywany popyt



Przewidywane zatrudnienie

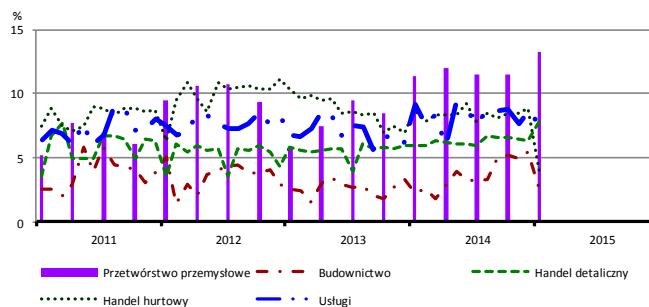


Przewidywane ceny

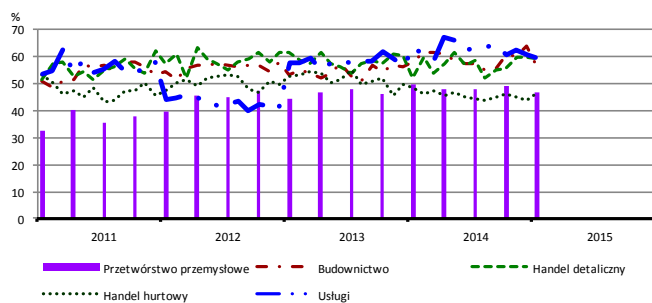


BARIERY DZIAŁALNOŚCI GOSPODARCZEJ

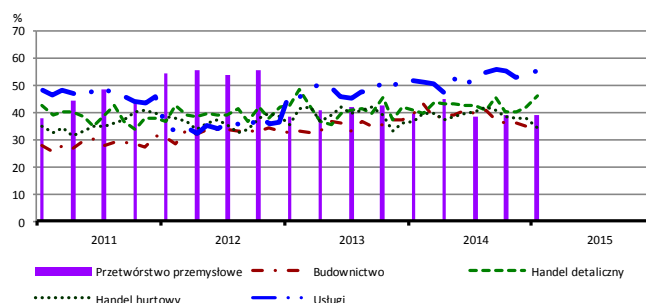
Brak barier



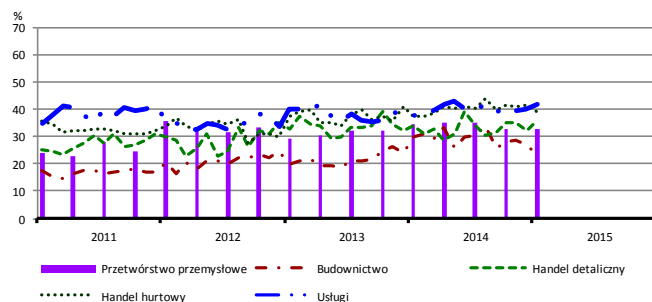
Koszty zatrudnienia



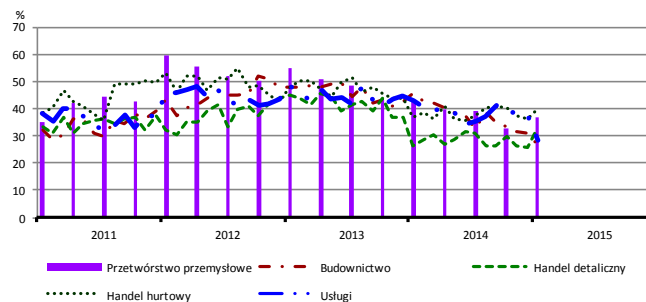
Wysokie obciążenia na rzecz budżetu



Niejasne i niespójne przepisy prawne



Niepewność ogólnej sytuacji gospodarczej



Największy odsetek przedsiębiorców **nieodczuwających żadnych barier w prowadzeniu bieżącej działalności gospodarczej** w styczniu br. jest odnotowywany w jednostkach prowadzących działalność z zakresu przetwórstwa przemysłowego (13,2%), w dalszej kolejności – handlu detalicznego (7,9%), usług (7,6%), handlu hurtowego (3,9%), budownictwa (2,6%).

W jednostkach z zakresu **przetwórstwa przemysłowego**, które nie sygnalizują braku utrudnień swojej działalności, najczęściej zgłaszanymi barierami są niedostateczny popyt na rynku krajowym (48% w styczniu br., 46% przed rokiem) oraz koszty zatrudnienia (47% w styczniu br., 50% w analogicznym miesiącu ub. r.). Bariery, której znaczenie spadło w skali roku w największym stopniu jest niepewność ogólnej sytuacji gospodarczej (z 43% do 37%), a wzrosło – niedobór wykwalifikowanych pracowników (z 18% do 24%).

Największe trudności napotymane przez przedsiębiorstwa **budowlano-montażowe** zgłaszające bariery związane są z kosztami zatrudnienia (56% w styczniu br., 58% przed rokiem) oraz konkurencją na rynku (55% w styczniu br., 59% w analogicznym miesiącu ub. r.). W skali roku w największym stopniu wzrosło znaczenie bariery związanej z niedoborem wykwalifikowanych pracowników (z 14% do 19%), natomiast spadło – barier związanych z niepewnością ogólnej sytuacji gospodarczej (z 46% do 27%) oraz kosztami finansowej obsługi działalności (z 32% do 20%).

Podmioty prowadzące działalność w zakresie **handlu hurtowego** najczęściej wskazują trudności związane z konkurencją na rynku (barierę tę sygnalizuje w styczniu br. 54% przedsiębiorstw, 57% w analogicznym miesiącu ub. r.). Bariery, której znaczenie w ujęciu rocznym spadło w największym stopniu jest niedostateczny popyt (z 28% do 21%).

Przedsiębiorcy prowadzący działalność z zakresu **handlu detalicznego** najbardziej odczuwają bariery związane z konkurencją na rynku (barierę tę sygnalizuje w styczniu br. 67% przedsiębiorstw, 63% w analogicznym miesiącu ub. r.) oraz kosztami zatrudnienia (59% w styczniu br., 52% przed rokiem). Bariery, których znaczenie najbardziej wzrosło w skali roku są koszty zatrudnienia, niepewność ogólnej sytuacji gospodarczej (z 26% do 33%) i wysokie obciążenia na rzecz budżetu (z 40% do 46%).

Największe trudności wskazywane przez firmy **usługowe** zgłaszające bariery związane są z kosztami zatrudnienia (60% w styczniu br., 64% przed rokiem) oraz z wysokimi obciążeniami na rzecz budżetu (55% w styczniu, 52% przed rokiem). W porównaniu ze styczniem ub. r. w największym stopniu spadło znaczenie bariery związanej z niepewnością ogólnej sytuacji gospodarczej (z 43% do 28%).

Departament Przedsiębiorstw GUS, Al. Niepodległości 208, 00-925 Warszawa, tel. (22) 608 36 51

Wyniki badania koniunktury w przemyśle, budownictwie, handlu i usługach można znaleźć na stronie GUS

<http://stat.gov.pl/obszary-tematyczne/koniunktura/koniunktura/koniunktura-w-przemysle-budownictwie-handlu-i-uslugach-2000-2015.4.8.html>

Zeszyt Metodologiczny „Badanie koniunktury gospodarczej GUS”, 2014

http://stat.gov.pl/download/gfx/portalinformacyjny/pl/defaultaktualnosci/5516/5/5/1/badanie_koniunktury_gospodarczej_2014_05_22.pdf