

Warszawa, 2013-01-29

KONIUNKTURA GOSPODARCZA

w styczniu 2013 r.

opinie formułowane przez jednostki, których siedziba znajduje się
w WOJEWÓDZTWIE WIELKOPOLSKIM

Ogólny klimat koniunktury w **przetwórstwie przemysłowym** w styczniu oceniany jest lepiej niż w grudniu ubiegłego roku. Oceny bieżące portfela zamówień i produkcji są nadal negatywne. Prognozy w tym zakresie wskazują na możliwość niewielkiej poprawy. Bieżąca sytuacja finansowa oceniana jest gorzej niż przed miesiącem, natomiast negatywne prognozy są mniej niekorzystne od formułowanych w grudniu. Przedsiębiorcy planują redukcje zatrudnienia mniejsze niż zapowiadali w ubiegłym miesiącu. Utrzymują się oczekiwania sprzed miesiąca dotyczące wzrostu cen wyrobów przemysłowych.

Ogólny klimat koniunktury w **budownictwie** oceniany jest w styczniu negatywnie, podobnie jak w grudniu. Bieżące oceny sytuacji finansowej, a także prognozy portfela zamówień, produkcji budowlano-montażowej oraz sytuacji finansowej są mniej niekorzystne od formułowanych w ubiegłym miesiącu. Utrzymują się negatywne przewidywania dotyczące portfela zamówień i produkcji budowlano-montażowej. Przedsiębiorcy zapowiadają zbliżony do planowanego przed miesiącem spadek zatrudnienia. Ceny robót budowlano-montażowych mogą spaść nieco wolniej niż oczekiwano w grudniu.

Ogólny klimat koniunktury w **handlu hurtowym** oceniany jest w styczniu negatywnie, podobnie jak w ubiegłym miesiącu. Bieżąca sprzedaż oceniana jest bardziej pesymistycznie niż przed miesiącem, natomiast odpowiednie prognozy są mniej niekorzystne od przewidywań z grudnia. Utrzymują się pesymistyczne oceny bieżącej sytuacji finansowej. Odpowiednie prognozy są gorsze od formułowanych w ubiegłym miesiącu. W najbliższych trzech miesiącach redukcje zatrudnienia mogą być mniejsze niż zapowiadano w grudniu. Przedsiębiorstwa z siedzibą w województwie wielkopolskim przewidują, iż ceny mogą rosnąć w tempie szybszym niż prognozowano przed miesiącem.

Oceny ogólnego klimatu koniunktury w **handlu detalicznym** są w styczniu gorsze od zgłaszanych w ubiegłym miesiącu. Bieżąca sprzedaż oceniana jest mniej niekorzystnie niż w grudniu, odpowiednie prognozy są bardziej negatywne od przewidywań z poprzedniego miesiąca. Oceny bieżącej i przyszłej sytuacji finansowej są bardziej pesymistyczne niż w grudniu. Skala spadku zatrudnienia może być nieco mniejsza niż prognozowano przed miesiącem. Przedsiębiorstwa, których siedziba znajduje się w województwie wielkopolskim przewidują, iż w najbliższych trzech miesiącach ceny towarów mogą rosnąć w tempie wolniejszym niż prognozowano w grudniu.

W styczniu korzystnie, lepiej niż przed miesiącem i przed rokiem, oceniają koniunkturę jednostki z sekcji **informacja i komunikacja**. Mniej pesymistyczne od zgłaszanych w styczniu i grudniu ubiegłego roku oceny koniunktury formułują kierujący podmiotami z sekcji **działalność związana z zakwaterowaniem i usługami gastronomicznymi**. Równie negatywnie jak przed rokiem i gorzej wobec korzystnych opinii przed miesiącem oceniają koniunkturę firmy z sekcji **transport i gospodarka magazynowa**.

W **przetwórstwie przemysłowym** badaniem objęte są podmioty o liczbie pracujących 10 i więcej osób. W pozostałych badaniach (**budownictwo, handel detaliczny, usługi**) uczestniczą również podmioty o liczbie pracujących do 9 osób.

Przetwórstwo przemysłowe — sekcja C; **Budownictwo** — sekcja F; **Handel hurtowy** — dział 46; **Handel detaliczny** — działy 45 i 47

Usługi — sekcje: H — Transport i gospodarka magazynowa, I — Działalność związana z zakwaterowaniem i usługami gastronomicznymi, J — Informacja i komunikacja, K — Działalność finansowa i ubezpieczeniowa, L — Działalność związana z obsługą rynku nieruchomości, M — Działalność profesjonalna, naukowa i techniczna, N — Działalność w zakresie usług administrowania i działalność wspierająca, P — Edukacja, Q — Opieka zdrowotna i pomoc społeczna, R — Działalność związana z kulturą, rozrywką i rekreacją, S — Pozostała działalność usługowa

Opracowanie:

Departament Przedsiębiorstw

Kontakt w sprawach merytorycznych:

Hanna Sękowska tel. 22 608 36 51, Magdalena Święcka tel. 22 608 35 50, Olga Gaca tel. 22 608 36 51,

Hubert Stefaniak tel. 22 608 35 50, Łukasz Gontarz tel. 22 608 36 51, Cyprian Grzęda tel. 22 608 35 50.

Rozpowszechnianie:

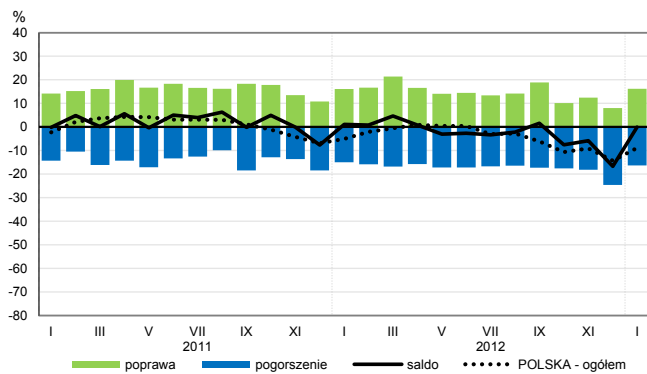
Rzecznik Prasowy Prezesa GUS: tel. 22 608 34 75, fax 22 608 38 68, e-mail: rzecznik@stat.gov.pl

Pokój prasowy w holu głównym (do bezpośredniego odbioru materiałów prasowych) czynny w dniach publikowania o godz. 14:00,

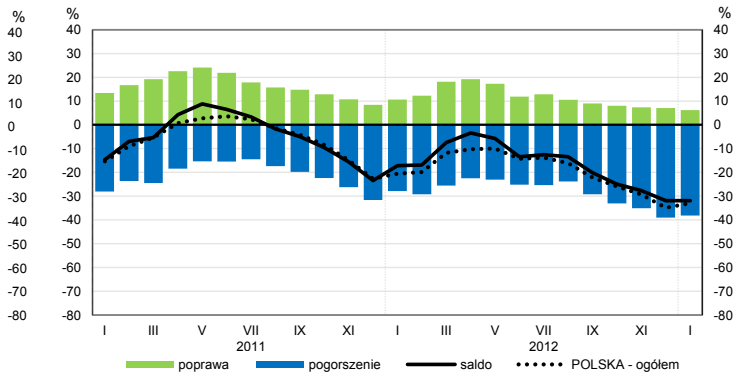
Internet: www.stat.gov.pl

OGÓLNY KLIMAT KONIUNKTURY WEDŁUG SEKCJI / DZIAŁÓW PKD

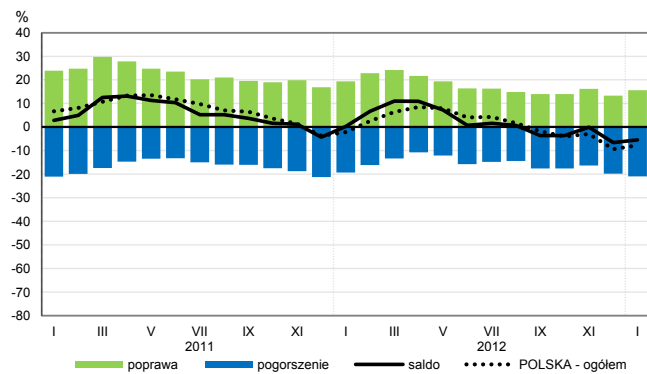
Przetwórstwo przemysłowe (sekcja C)



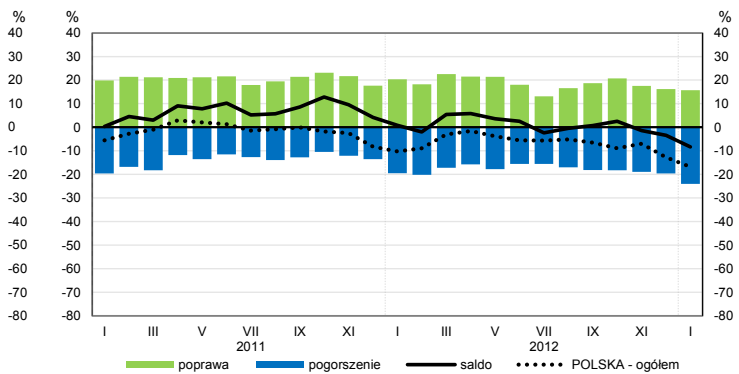
Budownictwo (sekcja F)



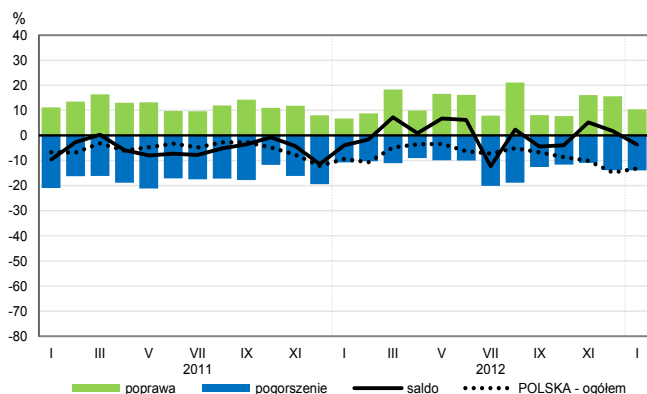
Handel hurtowy (dział 46)



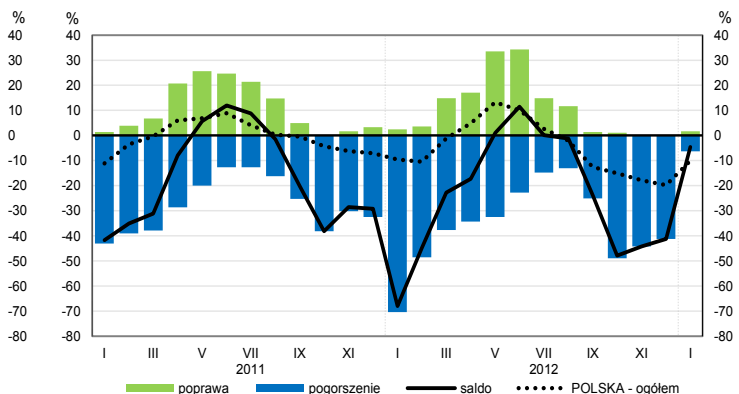
Handel detaliczny (dział 45+47)



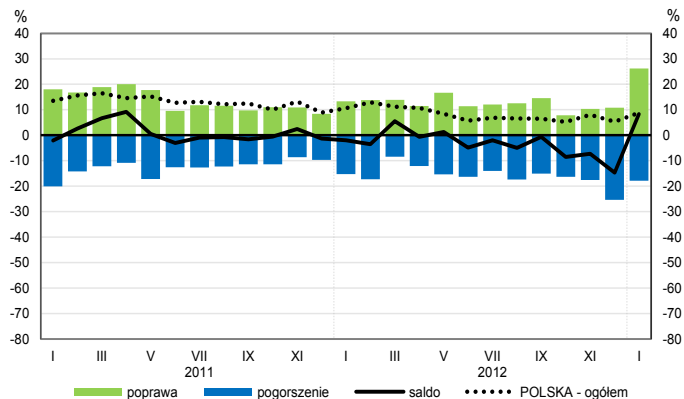
Transport i gospodarka magazynowa (sekcja H)



Zakwaterowanie i gastronomia (sekcja I)

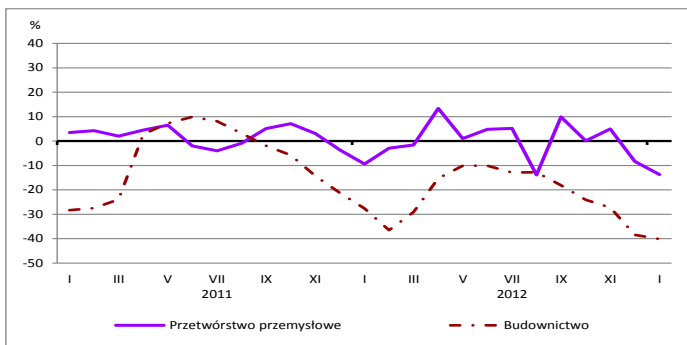


Informacja i komunikacja (sekcja J)

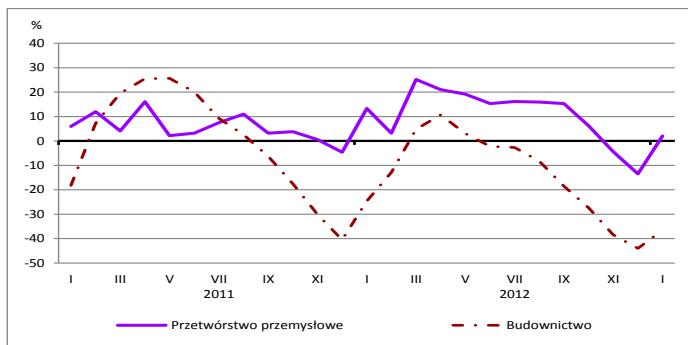


WYBRANE WSKAŹNIKI WEDŁUG SEKCJI / DZIAŁÓW PKD

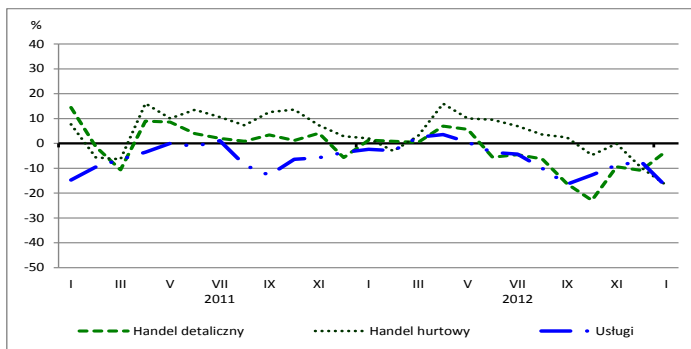
Bieżąca produkcja



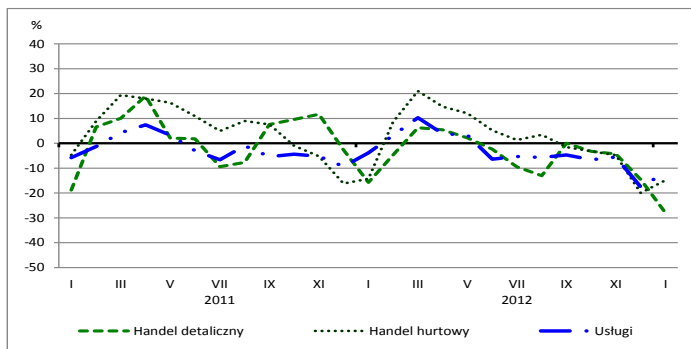
Przewidywana produkcja



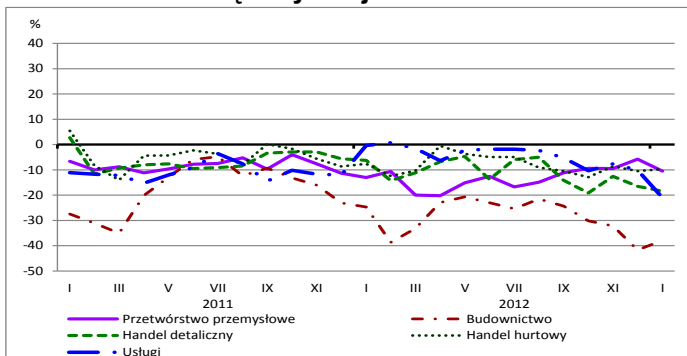
Bieżąca sprzedaż



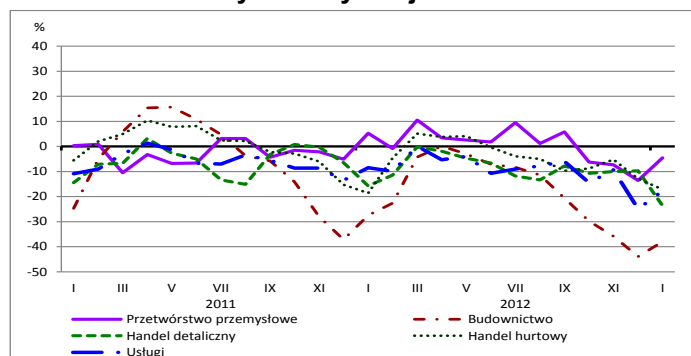
Przewidywana sprzedaż



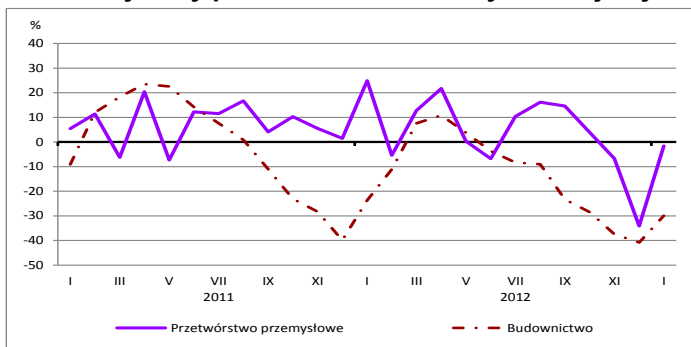
Bieżąca sytuacja finansowa



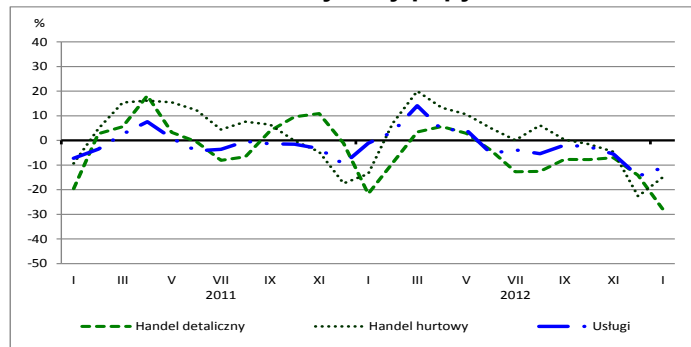
Przewidywana sytuacja finansowa



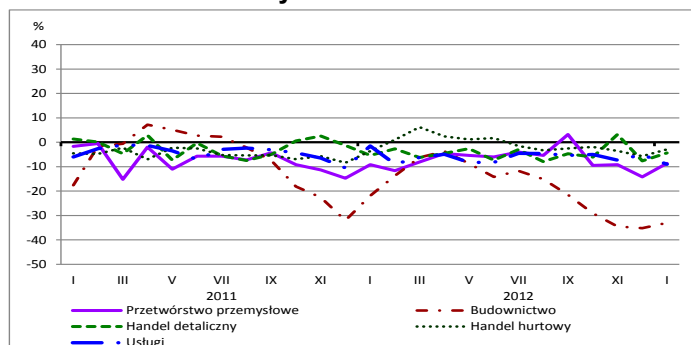
Przewidywany portfel zamówień na rynku krajowym



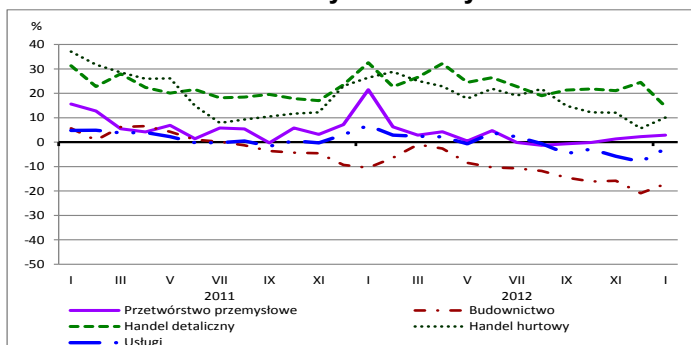
Przewidywany popyt



Przewidywane zatrudnienie

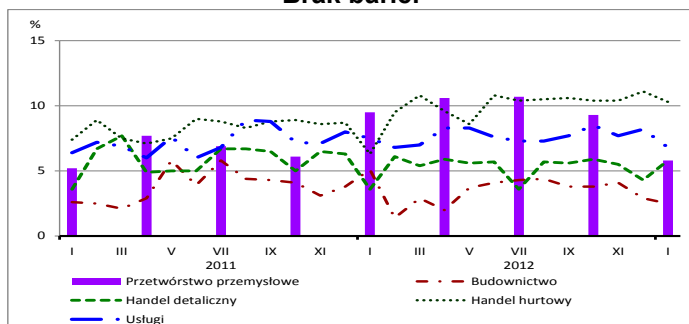


Przewidywane ceny

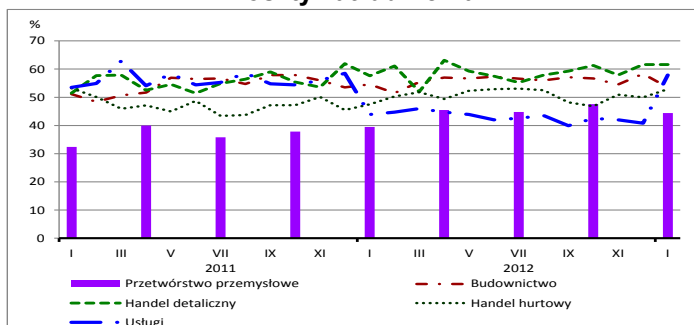


BARIERY DZIAŁALNOŚCI GOSPODARCZEJ

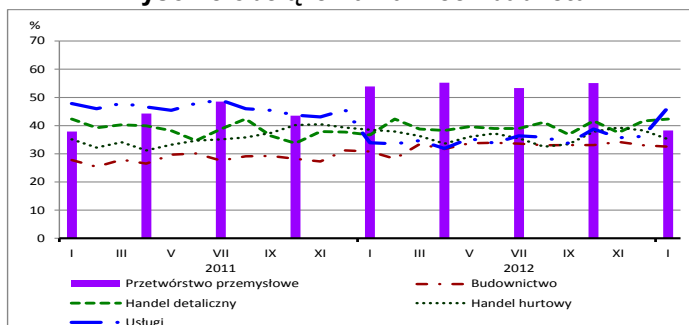
Brak barier



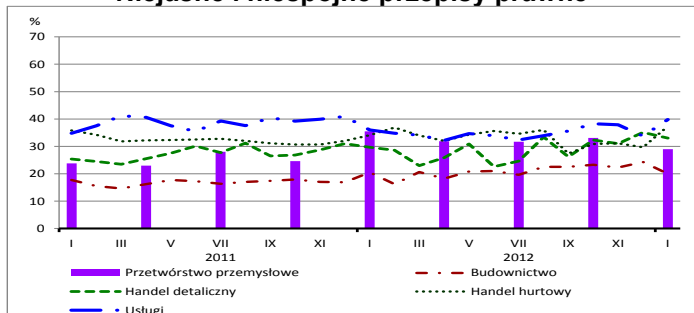
Koszty zatrudnienia



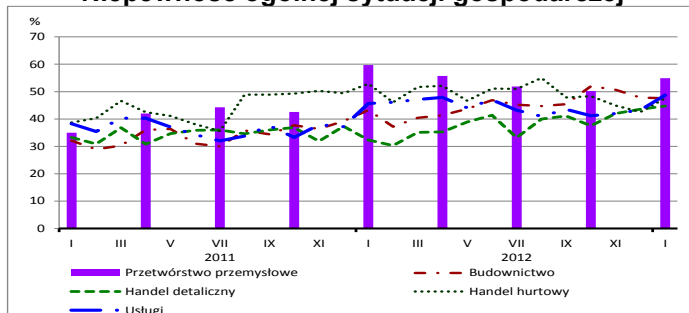
Wysokie obciążenia na rzecz budżetu



Niejasne i niespójne przepisy prawne



Niepewność ogólnej sytuacji gospodarczej



Największy odsetek przedsiębiorców **nieodczuwających żadnych barier w prowadzeniu bieżącej działalności gospodarczej** w styczniu br. jest odnotowany w handlu hurtowym (10,3%). W dalszej kolejności brak barier wskazują jednostki prowadzące działalność z zakresu usług (6,8%), handlu detalicznego (5,8%), przetwórstwa przemysłowego (5,8%), budownictwa (2,5%).

W jednostkach z zakresu **przetwórstwa przemysłowego**, które sygnalizują utrudnienia w prowadzeniu działalności, najczęściej zgłaszaną barierą jest niepewność sytuacji gospodarczej (55% przedsiębiorstw w styczniu br., 60% przed rokiem). W skali roku w największym stopniu wzrosło znaczenie bariery dotyczącej niedostatecznego popytu na rynku zagranicznym (z 40% do 46%), a spadło – bariery związanej z wysokimi obciążeniami na rzecz budżetu (z 54% do 38%).

Największe trudności napotymane przez przedsiębiorstwa **budowlano-montażowe** zgłaszające bariery związane są z konkurencją na rynku (60% w styczniu br., 53% w analogicznym miesiącu ub. r. – jest to bariera, której znaczenie w skali roku wzrosło w największym stopniu). Bariery, której znaczenie spadło w skali roku w największym stopniu są koszty materiałów (z 41% do 29%).

Największe trudności napotymane przez podmioty prowadzące działalność w zakresie **handlu hurtowego** zgłaszające bariery związane są z konkurencją na rynku (barierę tę sygnalizuje w styczniu br. 53% przedsiębiorstw, 52% w analogicznym miesiącu ub. r.) oraz kosztami zatrudnienia (53% w styczniu br., 48% przed rokiem). Bariery, której znaczenie najbardziej wzrosło w skali roku są trudności w rozrachunkach z kontrahentami (z 32% do 41%).

Największe trudności napotymane przez przedsiębiorców z zakresu **handlu detalicznego** zgłaszających bariery związane są z kosztami zatrudnienia (barierę tę sygnalizuje w styczniu br. 62% przedsiębiorstw, 58% w analogicznym miesiącu ub. r.) oraz konkurencją na rynku (58% w styczniu br., 56% przed rokiem). Bariery, której znaczenie najbardziej wzrosło w skali roku jest niepewność ogólnej sytuacji gospodarczej (z 32% do 45%).

Największe trudności wskazywane przez firmy **usługowe** zgłaszające bariery związane są z kosztami zatrudnienia (58% w styczniu, 44% w analogicznym okresie ubiegłego roku). W skali roku w największym stopniu wzrosło znaczenie barier związanych z kosztami zatrudnienia i wysokimi obciążeniami na rzecz budżetu.