

Warszawa, 2013–11–29

KONIUNKTURA GOSPODARCZA

w listopadzie 2013 r.

opinie formułowane przez jednostki, których siedziba znajduje się
w WOJEWÓDZTWIE WIELKOPOLSKIM

Przedsiębiorstwa z siedzibą w województwie wielkopolskim ogólny klimat koniunktury w **przetwórstwie przemysłowym** w listopadzie oceniają optymistycznie, podobnie jak przed miesiącem. Sytuacja finansowa oceniana jest korzystnie, lepiej niż w październiku, odpowiednie pozytywne przewidywania zbliżone są do formułowanych w ubiegłym miesiącu. Zarówno oceny bieżące jak i prognozy dotyczące portfela zamówień i produkcji są mniej optymistyczne niż w październiku. Przedsiębiorcy planują niewielkie redukcje zatrudnienia. Ceny wyrobów przemysłowych mogą nieznacznie spadać.

Ogólny klimat koniunktury w **budownictwie** oceniany jest w listopadzie bardziej negatywnie niż w październiku. Bieżący portfel zamówień i produkcja budowlano-montażowa oceniane są nieco bardziej niekorzystnie niż przed miesiącem, mimo to diagnozy sytuacji finansowej są nieco mniej pesymistyczne niż w październiku. Odpowiednie przewidywania są bardziej negatywne od prognoz formułowanych przed miesiącem. Przedsiębiorcy zapowiadają większy niż planowano w październiku spadek zatrudnienia. Ceny robót budowlano-montażowych mogą zmniejszać się nieco szybciej niż oczekiwano w ubiegłym miesiącu.

Ogólny klimat koniunktury w **handlu hurtowym** oceniany jest w listopadzie korzystnie, podobnie jak w ubiegłym miesiącu. Diagnozy sprzedaży oraz sytuacji finansowej są bardziej optymistyczne niż w październiku. Przewidywania w tym zakresie są mniej korzystne od formułowanych przed miesiącem. Przedsiębiorcy planują niewielki wzrost zatrudnienia. Ceny mogą rosnać wolniej niż oczekiwano w październiku.

Ogólny klimat koniunktury w **handlu detalicznym** oceniany jest pozytywnie, lepiej niż przed miesiącem. Diagnozy sprzedaży są optymistyczne, wobec negatywnych opinii z października. Odpowiednie prognozy są bardziej korzystne od formułowanych miesiąc wcześniej. Przewidywania dotyczące sytuacji finansowej są pozytywne, wobec niekorzystnych oczekiwań z października. Oceny bieżące w tym zakresie są mniej pesymistyczne niż w ubiegłym miesiącu. Zatrudnienie może nieznacznie spadać. Przedsiębiorcy zapowiadają, iż w najbliższych trzech miesiącach ceny towarów mogą nadal rosnać.

Oceny koniunktury formułowane w listopadzie przez podmioty z sekcji **działalność związana z zakwaterowaniem i usługami gastronomicznymi** są korzystne, wobec negatywnych opinii sprzed miesiąca i sprzed roku. Dyrektorzy firm z sekcji **informacja i komunikacja** oceniają koniunkturę optymistycznie, lepiej niż w październiku bieżącego i listopadzie ubiegłego roku. Kierujący jednostkami z sekcji **transport i gospodarka magazynowa** oceniają koniunkturę negatywnie, podobnie jak przed miesiącem, ale gorzej wobec pozytywnych opinii sprzed roku.

W **przetwórstwie przemysłowym** badaniem objęte są podmioty o liczbie pracujących 10 i więcej osób. W pozostałych badaniach (**budownictwo, handel hurtowy i detaliczny, usługi**) uczestniczą również podmioty o liczbie pracujących do 9 osób.

Przetwórstwo przemysłowe — sekcja C; **Budownictwo** — sekcja F; **Handel hurtowy** — dział 46; **Handel detaliczny** — działy 45 i 47

Usługi — sekcje: H – Transport i gospodarka magazynowa, I – Działalność związana z zakwaterowaniem i usługami gastronomicznymi, J – Informacja i komunikacja, K – Działalność finansowa i ubezpieczeniowa, L – Działalność związana z obsługą rynku nieruchomości, M – Działalność profesjonalna, naukowa i techniczna, N – Działalność w zakresie usług administrowania i działalność wspierająca, P – Edukacja, Q – Opieka zdrowotna i pomoc społeczna, R – Działalność związana z kulturą, rozrywką i rekreacją, S – Pozostała działalność usługowa

Opracowanie:

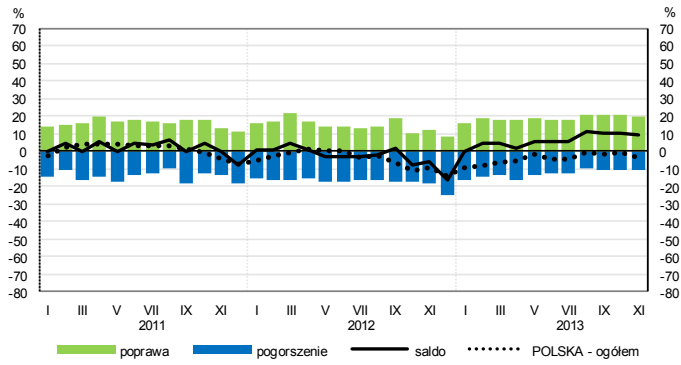
Departament Przedsiębiorstw

Kontakt w sprawach merytorycznych:

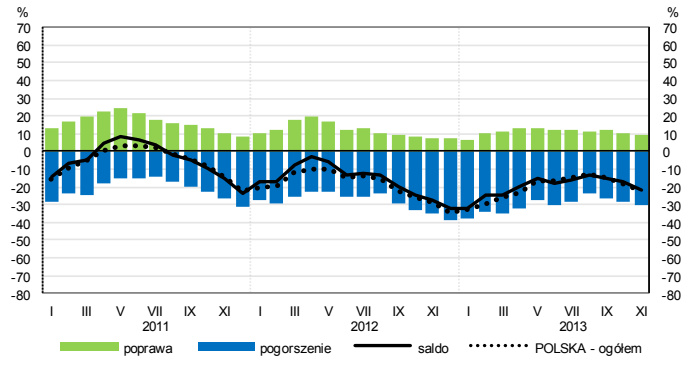
Hanna Sękowska tel. 22 608 36 51, Magdalena Świącka tel. 22 608 35 50, Olga Gaca tel. 22 608 36 51,
Hubert Stefaniak tel. 22 608 35 50, Łukasz Gontarz tel. 22 608 36 51.

OGÓLNY KLIMAT KONIUNKTURY WEDŁUG SEKCJI / DZIAŁÓW PKD

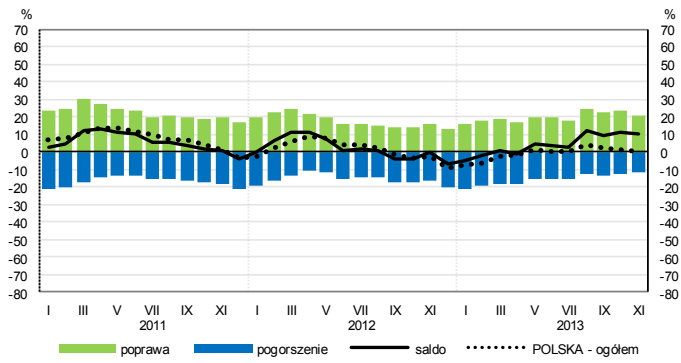
Przetwórstwo przemysłowe (sekcja C)



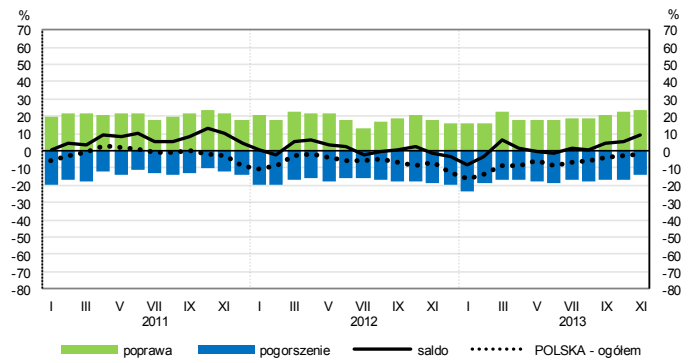
Budownictwo (sekcja F)



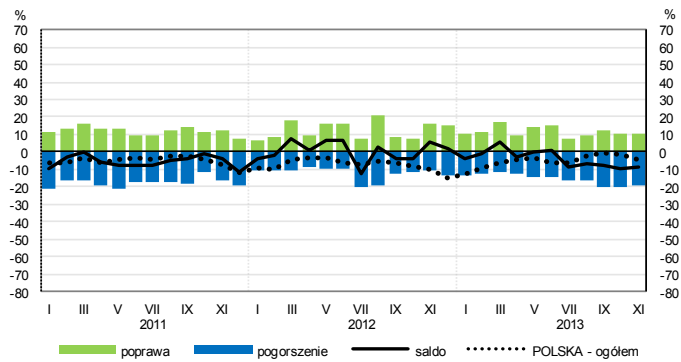
Handel hurtowy (dział 46)



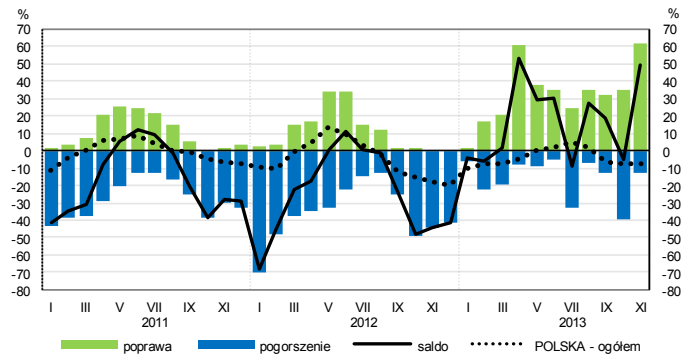
Handel detaliczny (dział 45+47)



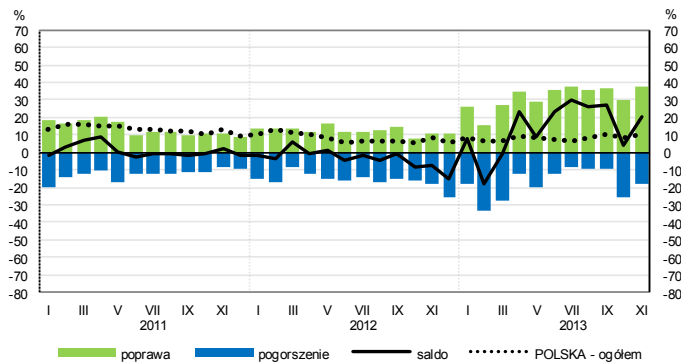
Transport i gospodarka magazynowa (sekcja H)



Zakwaterowanie i gastronomia (sekcja I)

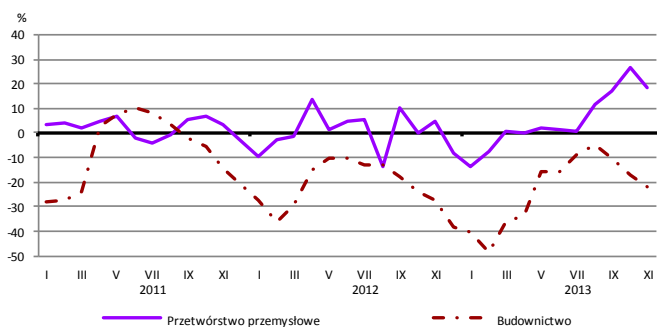


Informacja i komunikacja (sekcja J)

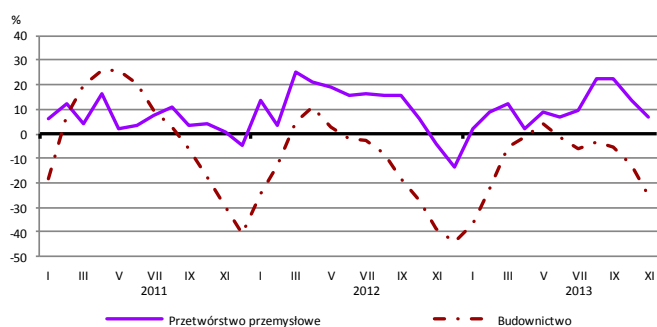


WYBRANE WSKAŹNIKI WEDŁUG SEKCJI / DZIAŁÓW PKD

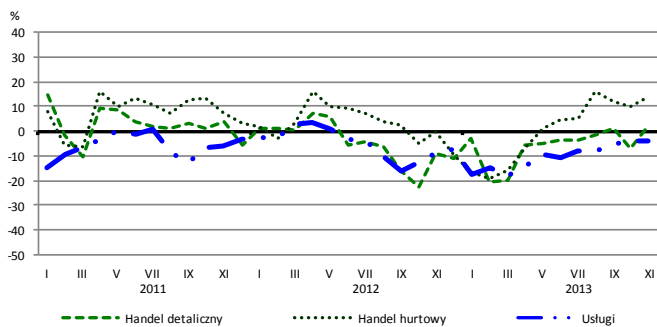
Bieżąca produkcja



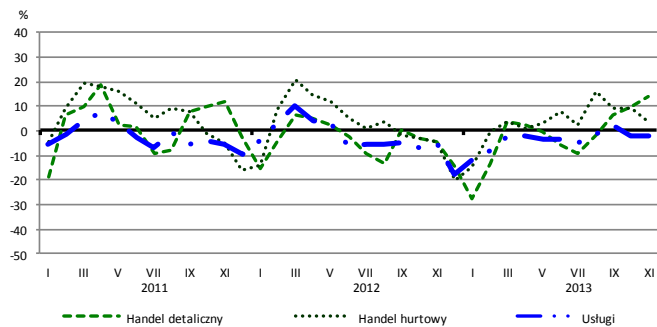
Przewidywana produkcja



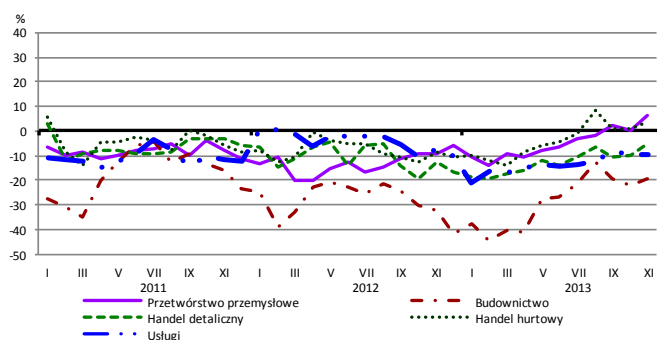
Bieżąca sprzedaż



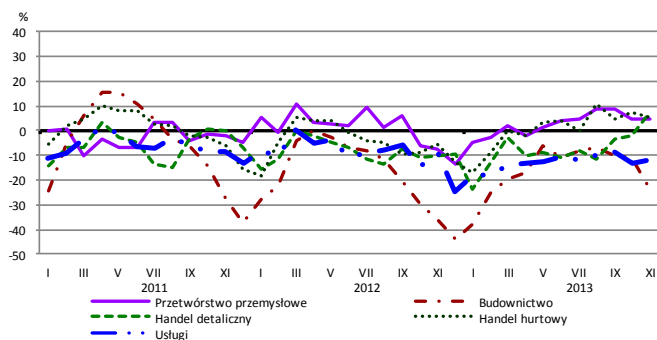
Przewidywana sprzedaż



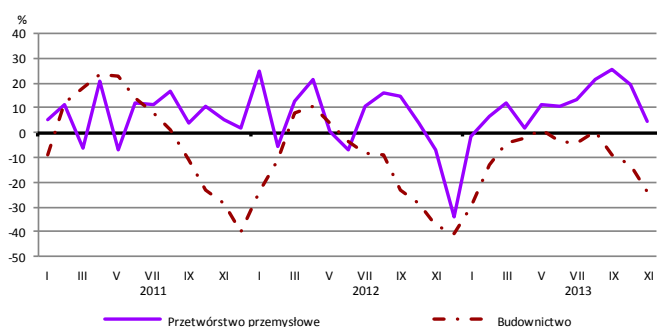
Bieżąca sytuacja finansowa



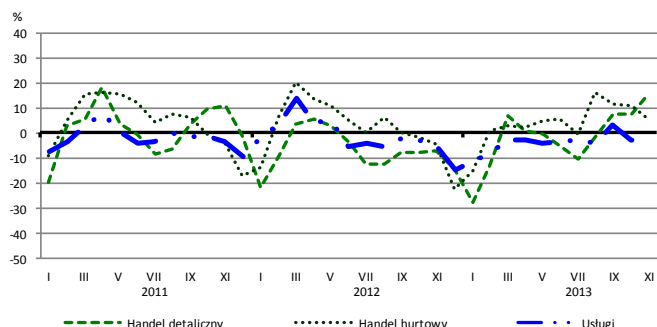
Przewidywana sytuacja finansowa



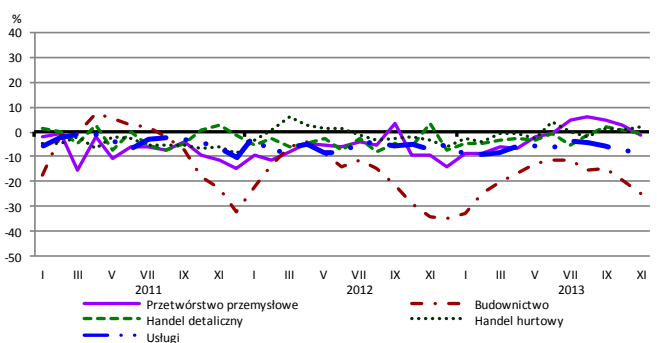
Przewidywany portfel zamówień na rynku krajowym



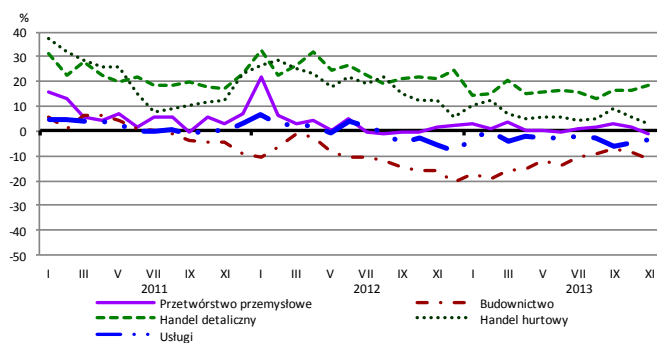
Przewidywany popyt



Przewidywane zatrudnienie

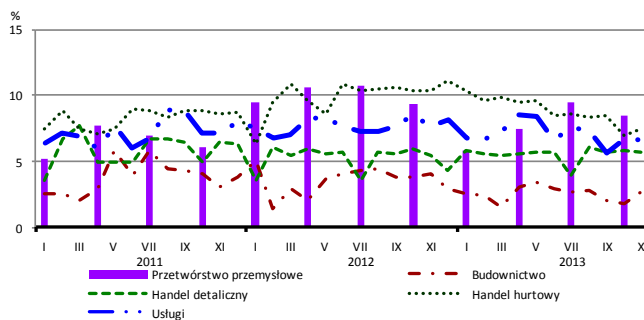


Przewidywane ceny

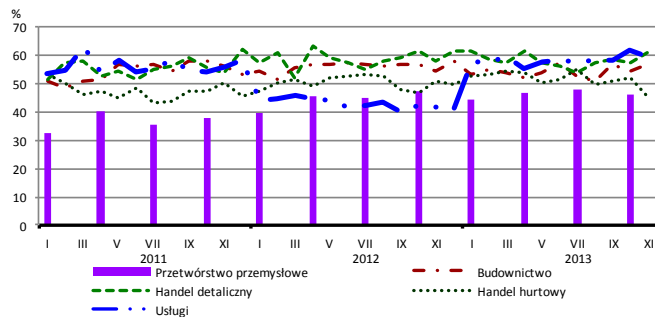


BARIERY DZIAŁALNOŚCI GOSPODARCZEJ

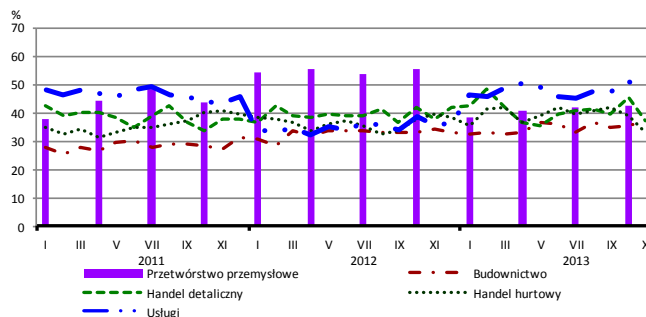
Brak barier



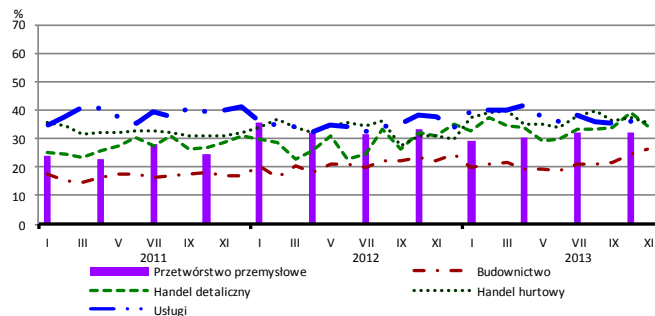
Koszty zatrudnienia



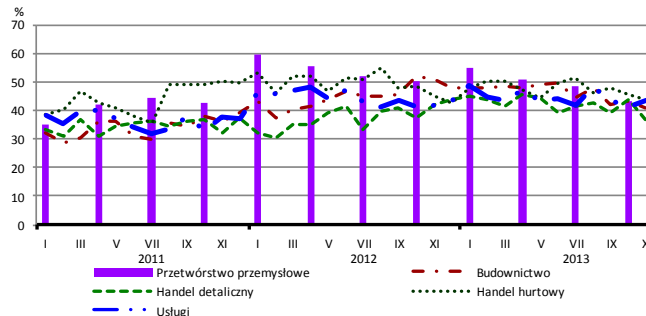
Wysokie obciążenia na rzecz budżetu



Niejasne i niespójne przepisy prawne



Niepewność ogólnej sytuacji gospodarczej



Największy odsetek przedsiębiorców **nieodczuwających żadnych barier w prowadzeniu bieżącej działalności gospodarczej** w listopadzie br. jest odnotowany w jednostkach prowadzących działalność z zakresu handlu hurtowego (7,4%), w dalszej kolejności – usług (6,7%), handlu detalicznego (5,7%), budownictwa (2,7%).

Największe trudności napotymane przez przedsiębiorstwa **budowlano-montażowe** zgłaszające bariery związane są z konkurencją na rynku (58% w listopadzie bieżącego i ubiegłego roku) oraz kosztami zatrudnienia (57% w listopadzie br., 55% w analogicznym miesiącu ub. r.). W skali roku w największym stopniu wzrosło znaczenie bariery związanej z trudnościami z uzyskaniem kredytu (z 13% do 22%), natomiast spadło – bariery związanej z niepewnością ogólnej sytuacji gospodarczej (z 51% do 41%).

Podmioty prowadzące działalność w zakresie **handlu hurtowego** najczęściej wskazują trudności związane z konkurencją na rynku (barierę tę sygnalizuje w listopadzie br. 59% przedsiębiorstw, 53% w analogicznym miesiącu ub. r. – jest to bariera, której znaczenie w skali roku wzrosło w największym stopniu). Bariery, których znaczenie najbardziej spadło w skali roku są trudności w rozrachunkach z kontrahentami (z 42% do 34%), wysokie obciążenia na rzecz budżetu (z 39% do 33%) oraz koszty zatrudnienia (z 51% do 46%).

Przedsiębiorcy prowadzący działalność z zakresu **handlu detalicznego** najbardziej odczuwają bariery związane z kosztami zatrudnienia (barierę tę sygnalizuje w listopadzie br. 61% przedsiębiorstw, 58% w analogicznym miesiącu ub. r.) oraz konkurencją na rynku (59% w listopadzie br., 54% przed rokiem – jest to bariera, której znaczenie w skali roku wzrosło w największym stopniu). Bariery, której znaczenie najbardziej spadło w skali roku jest niedostateczny popyt (z 50% do 39%).

Największe trudności wskazywane przez firmy **usługowe** zgłaszające bariery związane są z kosztami zatrudnienia (60% w listopadzie br., 42% w analogicznym okresie ub. r. – jest to bariera, której znaczenie w skali roku wzrosło w największym stopniu). Również uciążliwość bariery związanej z wysokimi obciążeniami na rzecz budżetu wzrosła w porównaniu z listopadem ub. r. w istotnym stopniu (z 36% do 49%). W skali roku najbardziej spadło znaczenie bariery związanej z konkurencją firm krajowych (z 51% do 41%).

Departament Przedsiębiorstw GUS, Al. Niepodległości 208, 00-925 Warszawa, tel. (22) 608 36 51
Wyniki badania koniunktury w przemyśle, budownictwie, handlu i usługach można znaleźć na stronie GUS

http://www.stat.gov.pl/gus/koniunktury_PLK_HTML.htm

Zeszyt Metodologiczny „Badanie koniunktury gospodarczej GUS”, 2013

http://www.stat.gov.pl/cps/rde/xbcr/gus/kon_badanie_koniunktury_gospodarczej_27052013.pdf