

KONIUNKTURA GOSPODARCZA

w październiku 2013 r.

opinie formułowane przez jednostki, których siedziba znajduje się
w WOJEWÓDZTWIE WIELKOPOLSKIM

Przedsiębiorstwa z siedzibą w województwie wielkopolskim ogólny klimat koniunktury w **przetwórstwie przemysłowym** w październiku oceniają optymistycznie, tak jak przed miesiącem. Oceny dotyczące bieżącego portfela zamówień i produkcji są bardziej korzystne niż we wrześniu. Prognozy w tym zakresie są optymistyczne, choć ostrożniejsze od zgłaszanych w ubiegłym miesiącu. Sytuacja finansowa oceniana jest pozytywnie. Odpowiednie przewidywania wskazują na możliwość jej poprawy, choć mniejszej niż prognozowano we wrześniu. Przedsiębiorcy planują wzrost zatrudnienia, nieco wolniejszy od zapowiadanego przed miesiącem. Ceny wyrobów przemysłowych mogą nieznacznie rosnać.

Ogólny klimat koniunktury w **budownictwie** oceniany jest w październiku nieco bardziej negatywnie niż we wrześniu. Bieżąca sytuacja finansowa oceniana jest nieco bardziej pesymistycznie niż przed miesiącem, przy utrzymujących się niekorzystnych prognozach w tym zakresie. Bieżące oceny i przewidywania dotyczące portfela zamówień oraz produkcji budowlano-montażowej są bardziej negatywne od formułowanych we wrześniu. Przedsiębiorcy zapowiadają większy niż planowano w ubiegłym miesiącu spadek zatrudnienia. Ceny robót budowlano-montażowych mogą spadać w stopniu zbliżonym do oczekiwanego we wrześniu.

Ogólny klimat koniunktury w **handlu hurtowym** oceniany jest w październiku korzystnie, nieco lepiej niż w ubiegłym miesiącu. Diagnozy i prognozy sprzedaży są optymistyczne, zbliżone do przedstawionych we wrześniu. Utrzymują się nieznacznie pozytywne oceny bieżącej sytuacji finansowej. Przewidywania w tym zakresie są korzystne, lepsze od formułowanych przed miesiącem. Przedsiębiorcy przewidują niewielki wzrost zatrudnienia. Ceny mogą rosnać wolniej niż oczekiwano we wrześniu.

Ogólny klimat koniunktury z zakresu **handlu detalicznego** oceniany jest pozytywnie, podobnie jak przed miesiącem. Utrzymują się niekorzystne diagnozy i prognozy sytuacji finansowej. Oceny bieżącej sprzedaży są negatywne, wobec korzystnych opinii sprzed miesiąca. Przewidywania wskazują na możliwość wzrostu sprzedaży. Zatrudnienie może się nieznacznie zwiększać. Przedsiębiorcy zapowiadają, iż w najbliższych trzech miesiącach ceny towarów mogą rosnać w tempie oczekiwanym we wrześniu.

Dyrektorzy firm z sekcji **informacja i komunikacja** oceniają koniunkturę w październiku mniej korzystnie niż przed miesiącem, ale lepiej od negatywnych opinii sprzed roku. Oceny koniunktury formułowane przez podmioty z sekcji **działalność związana z zakwaterowaniem i usługami gastronomicznymi** są mniej pesymistyczne od sygnalizowanych w październiku ub. r., ale gorsze od pozytywnych opinii z września br. Kierujący jednostkami z sekcji **transport i gospodarka magazynowa** oceniają koniunkturę bardziej niekorzystnie niż przed miesiącem i przed rokiem.

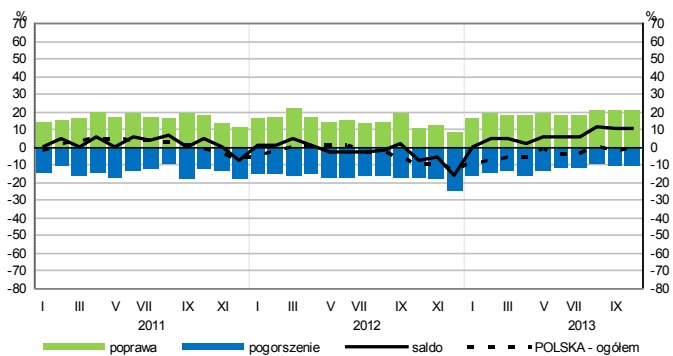
W **przetwórstwie przemysłowym** badaniem objęte są podmioty o liczbie pracujących 10 i więcej osób. W pozostałych badaniach (**budownictwo, handel hurtowy i detaliczny, usługi**) uczestniczą również podmioty o liczbie pracujących do 9 osób.

Przetwórstwo przemysłowe — sekcja C; **Budownictwo** — sekcja F; **Handel hurtowy** — dział 46; **Handel detaliczny** — działy 45 i 47

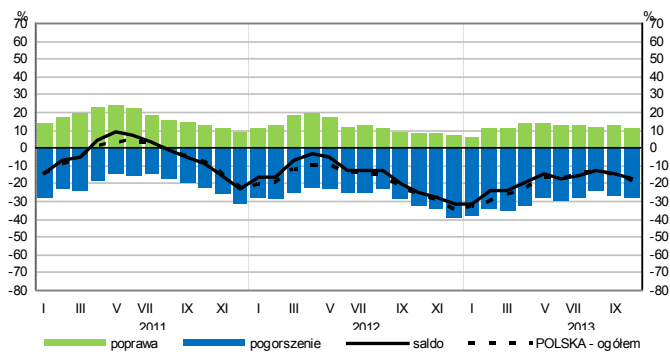
Usługi — sekcje: H – Transport i gospodarka magazynowa, I – Działalność związana z zakwaterowaniem i usługami gastronomicznymi, J – Informacja i komunikacja, K – Działalność finansowa i ubezpieczeniowa, L – Działalność związana z obsługą rynku nieruchomości, M – Działalność profesjonalna, naukowa i techniczna, N – Działalność w zakresie usług administrowania i działalność wspierająca, P – Edukacja, Q – Opieka zdrowotna i pomoc społeczna, R – Działalność związana z kulturą, rozrywką i rekreacją, S – Pozostała działalność usługowa

OGÓLNY KLIMAT KONIUNKTURY WEDŁUG SEKCJI / DZIAŁÓW PKD

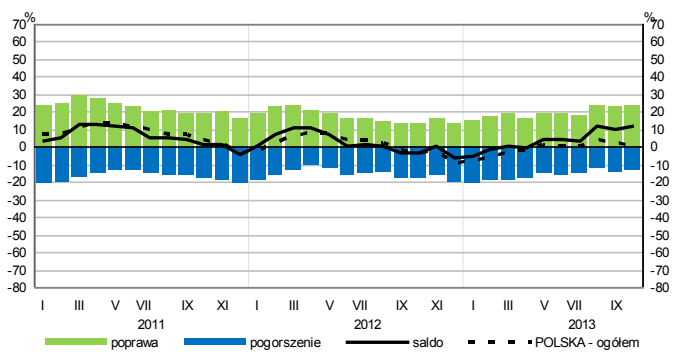
Przetwórstwo przemysłowe (sekcja C)



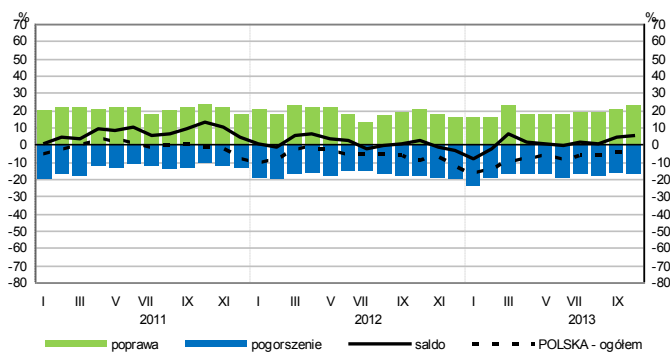
Budownictwo (sekcja F)



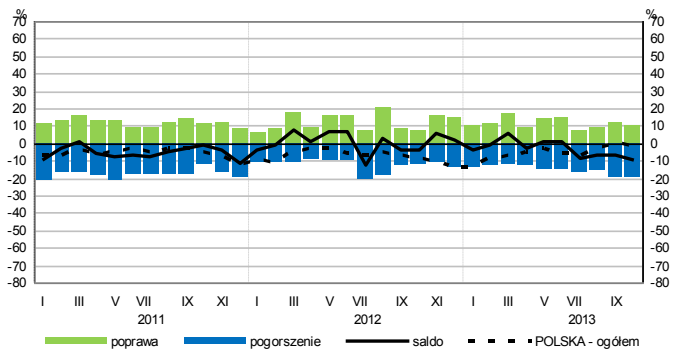
Handel hurtowy (dział 46)



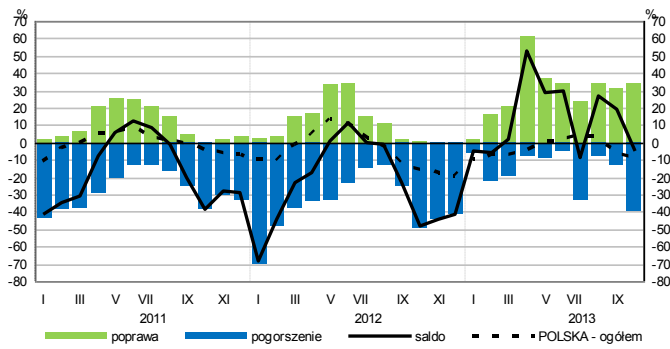
Handel detaliczny (dział 45+47)



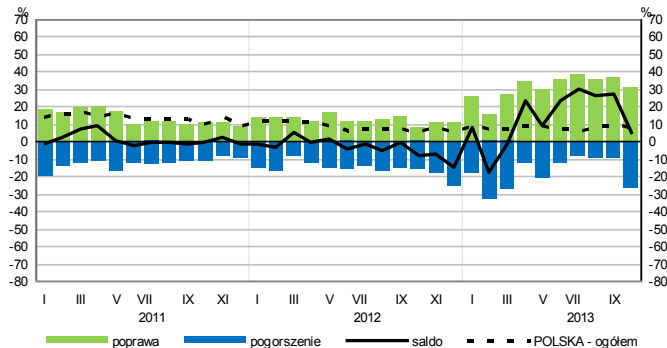
Transport i gospodarka magazynowa (sekcja H)



Zakwaterowanie i gastronomia (sekcja I)

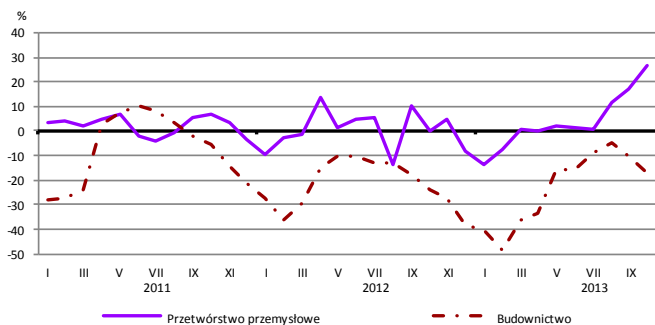


Informacja i komunikacja (sekcja J)

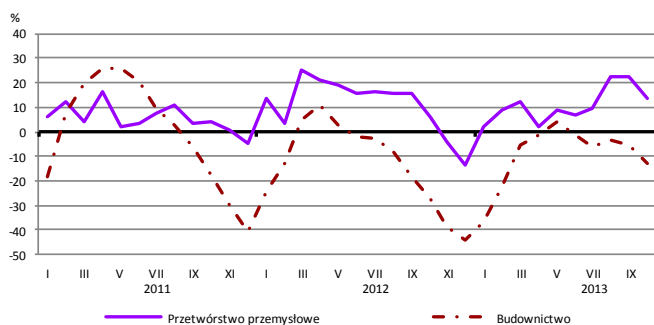


WYBRANE WSKAŹNIKI WEDŁUG SEKCJI / DZIAŁÓW PKD

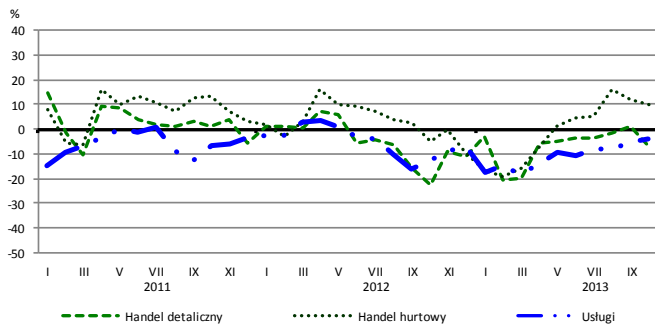
Bieżąca produkcja



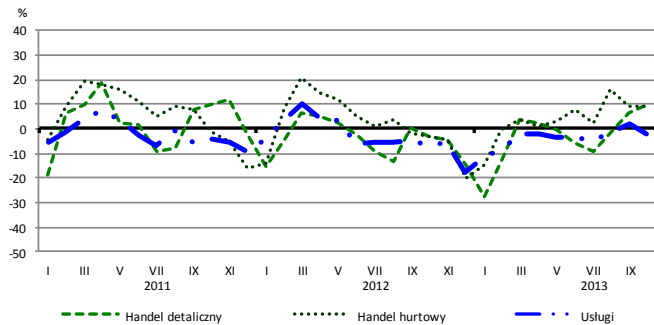
Przewidywana produkcja



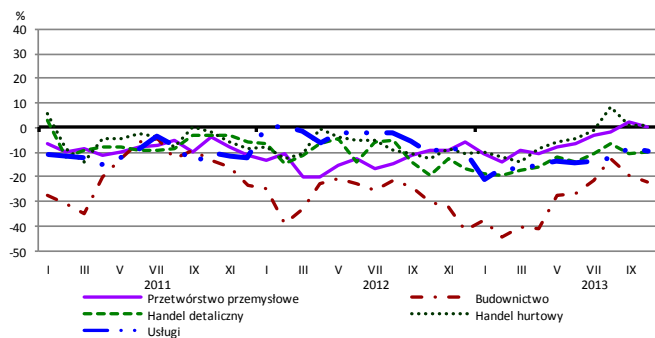
Bieżąca sprzedaż



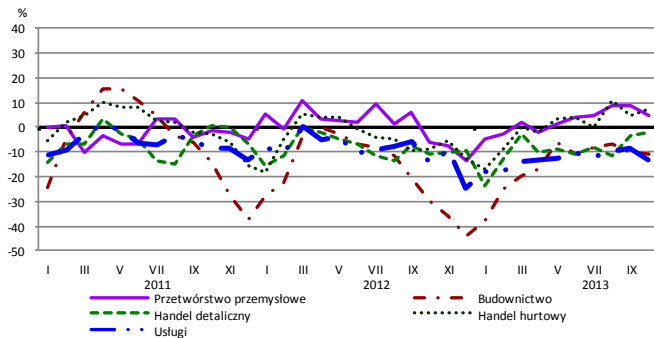
Przewidywana sprzedaż



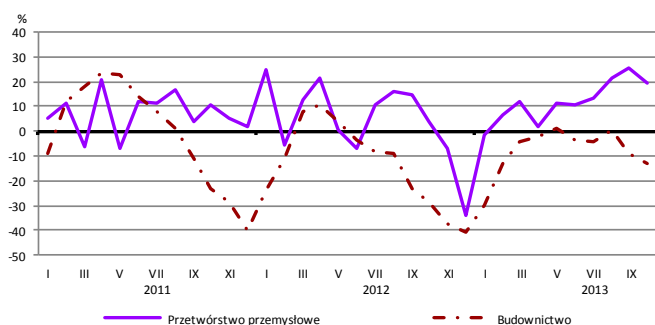
Bieżąca sytuacja finansowa



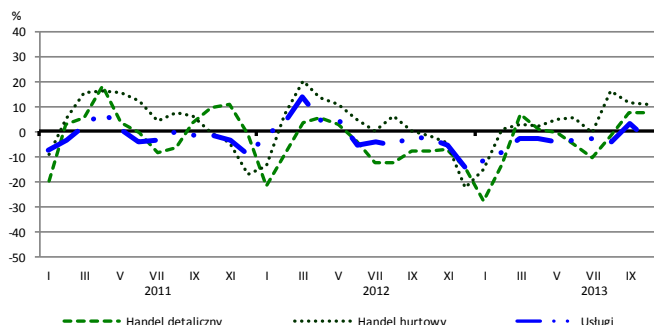
Przewidywana sytuacja finansowa



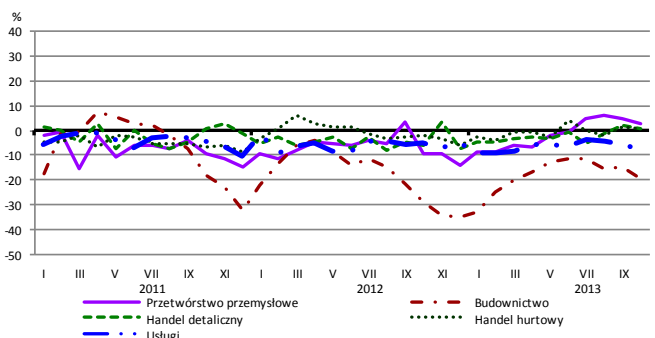
Przewidywany portfel zamówień na rynku krajowym



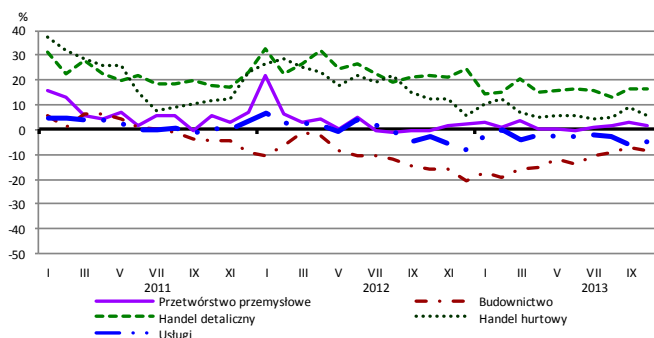
Przewidywany popyt



Przewidywane zatrudnienie

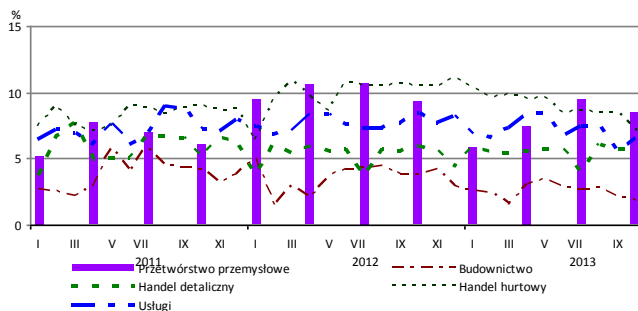


Przewidywane ceny

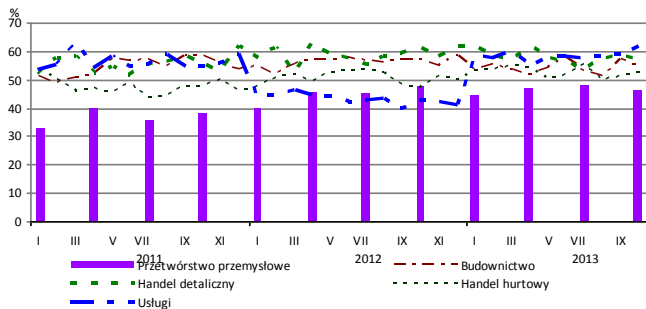


BARIERY DZIAŁALNOŚCI GOSPODARCZEJ

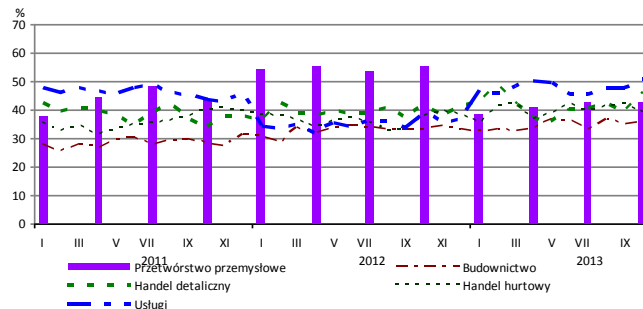
Brak barier



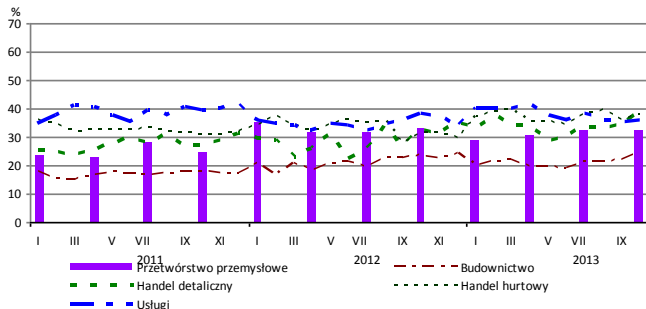
Koszty zatrudnienia



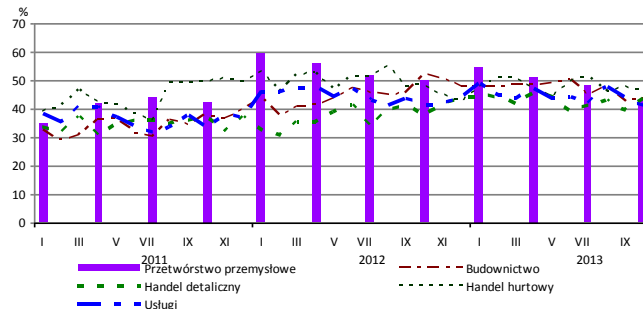
Wysokie obciążenia na rzecz budżetu



Niejasne i niespójne przepisy prawne



Niepewność ogólnej sytuacji gospodarczej



Największy odsetek przedsiębiorców **nieodczuwających żadnych barier w prowadzeniu bieżącej działalności gospodarczej** w październiku br. jest odnotowywany w jednostkach prowadzących działalność z zakresu przetwórstwa przemysłowego (8,5%), w dalszej kolejności – handlu hurtowego (7,0%), usług (6,6%), handlu detalicznego (5,8%), budownictwa (1,8%).

W jednostkach z zakresu **przetwórstwa przemysłowego**, które nie sygnalizują braku utrudnień swojej działalności, najczęściej zgłaszanymi barierami są niedostateczny popyt na rynku krajowym (51% w październiku br., 61% przed rokiem), koszty zatrudnienia (46% w październiku br., 48% przed rokiem) oraz niepewność ogólnej sytuacji gospodarczej (43% w październiku br., 50% w analogicznym miesiącu ub. r.). Bariery, której znaczenie spadło w skali roku w największym stopniu są wysokie obciążenia na rzecz budżetu (z 55% do 42%).

Największe trudności napotymane przez przedsiębiorstwa **budowlano-montażowe** zgłaszające bariery związane są z konkurencją na rynku (60% w październiku br., 59% przed rokiem) oraz kosztami zatrudnienia (54% w październiku br., 57% w analogicznym miesiącu ub. r.). W skali roku w największym stopniu wzrosło znaczenie bariery związanej z trudnościami z uzyskaniem kredytu (z 15% do 22%), natomiast spadło – bariery związanej z niepewnością ogólnej sytuacji gospodarczej (z 52% do 44%).

Podmioty prowadzące działalność w zakresie **handlu hurtowego** najczęściej wskazują trudności związane z konkurencją na rynku (barierę tę sygnalizuje w październiku br. 61% przedsiębiorstw, 51% w analogicznym miesiącu ub. r. – jest to bariera, której znaczenie w skali roku wzrosło w największym stopniu) oraz kosztami zatrudnienia (52% w październiku br., 47% przed rokiem). Bariery, której znaczenie najbardziej spadło w skali roku jest niedostateczny popyt (z 35% do 28%).

Przedsiębiorcy prowadzący działalność z zakresu **handlu detalicznego** najbardziej odczuwają bariery związane z konkurencją na rynku (barierę tę sygnalizuje w październiku br. 61% przedsiębiorstw, 54% w analogicznym miesiącu ub. r.) oraz kosztami zatrudnienia (57% w październiku br., 61% przed rokiem). Bariery, której znaczenie najbardziej wzrosło w skali roku są konkurencja na rynku, niejasne i niespójne przepisy prawne (z 32% do 39%) oraz niepewność ogólnej sytuacji gospodarczej (z 38% do 44%), a spadło – bariery związanej z niedostatecznym popytem (z 51% do 45%).

Największe trudności wskazywane przez firmy **usługowe** zgłaszające bariery związane są z kosztami zatrudnienia (62% w październiku br., 43% w analogicznym okresie ub. r.) i wysokimi obciążeniami na rzecz budżetu (51% w październiku br., 39% w analogicznym okresie ub. r.). Znaczenie tych dwóch barier w skali roku wzrosło w największym stopniu. W porównaniu z październikiem ub. r. najbardziej spadło znaczenie bariery związanej z konkurencją firm krajowych (z 53% do 41%).

Departament Przedsiębiorstw GUS, Al. Niepodległości 208, 00-925 Warszawa, tel. (22) 608 36 51
Wyniki badania koniunktury w przemyśle, budownictwie, handlu i usługach można znaleźć na stronie GUS

http://www.stat.gov.pl/gus/koniunktury_PLK_HTML.htm

Zeszyt Metodologiczny „Badanie koniunktury gospodarczej GUS”, 2013

http://www.stat.gov.pl/cps/rde/xbcr/gus/kon_badanie_koniunktury_gospodarczej_27052013.pdf