

Warszawa, 2013-09-27

KONIUNKTURA GOSPODARCZA

we wrześniu 2013 r.

opinie formułowane przez jednostki, których siedziba znajduje się
w WOJEWÓDZTWIE WIELKOPOLSKIM

Przedsiębiorstwa z siedzibą w województwie wielkopolskim ogólny klimat koniunktury w **przetwórstwie przemysłowym** we wrześniu oceniają optymistycznie, podobnie jak przed miesiącem. Oceny dotyczące bieżącego portfela zamówień i produkcji są bardziej korzystne od zgłaszanych w sierpniu. Prognozy w tym zakresie są optymistyczne, zbliżone do formułowanych w ubiegłym miesiącu. Sytuacja finansowa oceniana jest pozytywnie, wobec negatywnych ocen z sierpnia. Odpowiednie przewidywania wskazują na możliwość jej poprawy. Przedsiębiorcy planują wzrost zatrudnienia zbliżony do oczekiwanego przed miesiącem. Ceny wyrobów przemysłowych mogą rosnąć.

Ogólny klimat koniunktury w **budownictwie** oceniany jest we wrześniu nieco bardziej negatywnie niż w sierpniu. Bieżący i przewidywany portfel zamówień, produkcja budowlano-montażowa oraz sytuacja finansowa oceniane są niekorzystnie, gorzej niż przed miesiącem. Przedsiębiorcy zapowiadają zmniejszenie zatrudnienia zbliżone do planowanego w sierpniu. Ceny robót budowlano-montażowych mogą spadać nieco wolniej niż oczekiwano w ubiegłym miesiącu.

Opinie dotyczące ogólnego klimatu koniunktury w **handlu hurtowym** są we wrześniu mniej korzystne niż w ubiegłym miesiącu. Diagnozy i prognozy sprzedaży oraz sytuacji finansowej są optymistyczne, ale ostrożniejsze od przedstawionych w sierpniu. Przedsiębiorcy przewidują niewielki wzrost zatrudnienia. Ceny mogą rosnąć w tempie szybszym od oczekiwanego przed miesiącem.

Ogólny klimat koniunktury z zakresu **handlu detalicznego** oceniany jest pozytywnie, lepiej niż przed miesiącem. Diagnozy i prognozy sprzedaży są pozytywne, wobec negatywnych opinii formułowanych w sierpniu. Bieżąca sytuacja finansowa oceniana jest bardziej pesymistycznie niż przed miesiącem. Odpowiednie prognozy są mniej niekorzystne od formułowanych w sierpniu. Możliwy jest niewielki wzrost zatrudnienia. Przedsiębiorcy przewidują, iż w najbliższych trzech miesiącach ceny towarów mogą nadal rosnąć.

Dyrektorzy firm z sekcji **informacja i komunikacja** oceniają koniunkturę we wrześniu korzystnie, podobnie jak przed miesiącem i lepiej niż przed rokiem. Oceny koniunktury formułowane przez podmioty z sekcji **działalność związana z zakwaterowaniem i usługami gastronomicznymi** są mniej optymistyczne od sygnalizowanych w sierpniu br., ale lepsze od negatywnych opinii z września ub. r. Kierujący jednostkami z sekcji **transport i gospodarka magazynowa** oceniają koniunkturę niekorzystnie, podobnie jak przed miesiącem, ale gorzej niż przed rokiem.

W **przetwórstwie przemysłowym** badaniem objęte są podmioty o liczbie pracujących 10 i więcej osób. W pozostałych badaniach (**budownictwo, handel hurtowy i detaliczny, usługi**) uczestniczą również podmioty o liczbie pracujących do 9 osób.

Przetwórstwo przemysłowe — sekcja C; **Budownictwo** — sekcja F; **Handel hurtowy** — dział 46; **Handel detaliczny** — działy 45 i 47

Usługi — sekcje: H – Transport i gospodarka magazynowa, I – Działalność związana z zakwaterowaniem i usługami gastronomicznymi, J – Informacja i komunikacja, K – Działalność finansowa i ubezpieczeniowa, L – Działalność związana z obsługą rynku nieruchomości, M – Działalność profesjonalna, naukowa i techniczna, N – Działalność w zakresie usług administrowania i działalność wspierająca, P – Edukacja, Q – Opieka zdrowotna i pomoc społeczna, R – Działalność związana z kulturą, rozrywką i rekreacją, S – Pozostała działalność usługowa

Opracowanie:

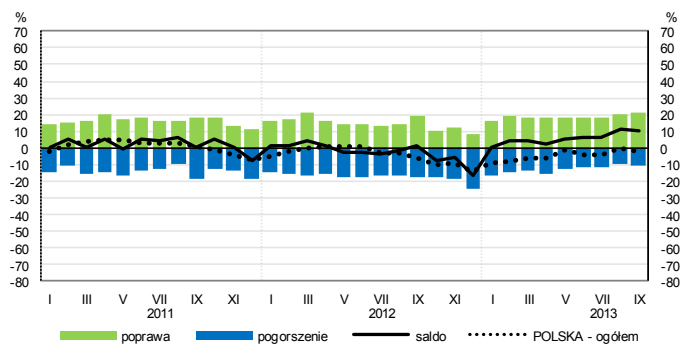
Departament Przedsiębiorstw

Kontakt w sprawach merytorycznych:

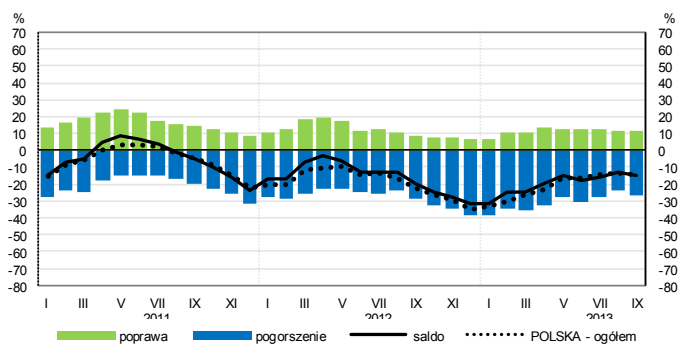
Hanna Sękowska tel. 22 608 36 51, Magdalena Świącka tel. 22 608 35 50, Olga Gaca tel. 22 608 36 51,
Hubert Stefaniak tel. 22 608 35 50, Łukasz Gontarz tel. 22 608 36 51.

OGÓLNY KLIMAT KONIUNKTURY WEDŁUG SEKCJI / DZIAŁÓW PKD

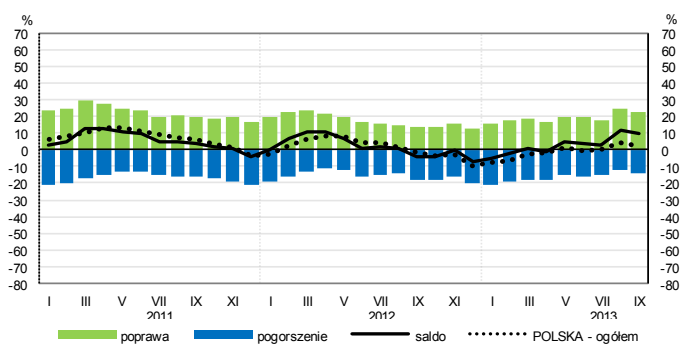
Przetwórstwo przemysłowe (sekcja C)



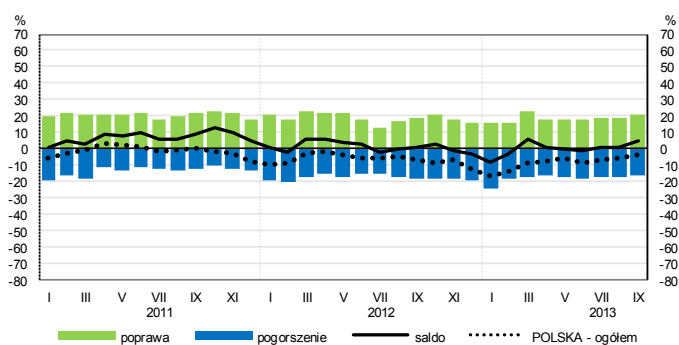
Budownictwo (sekcja F)



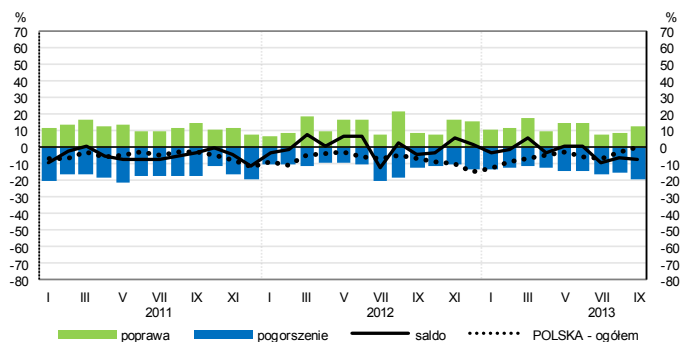
Handel hurtowy (dział 46)



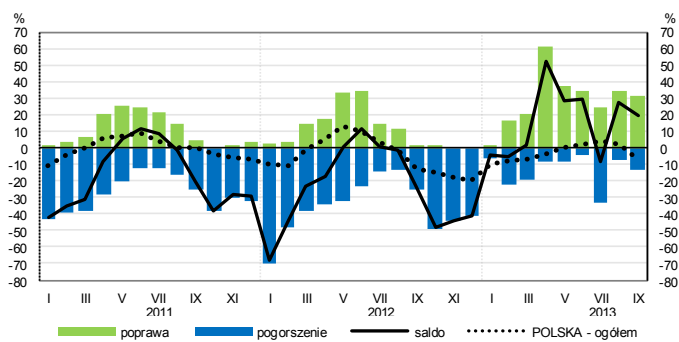
Handel detaliczny (dział 45+47)



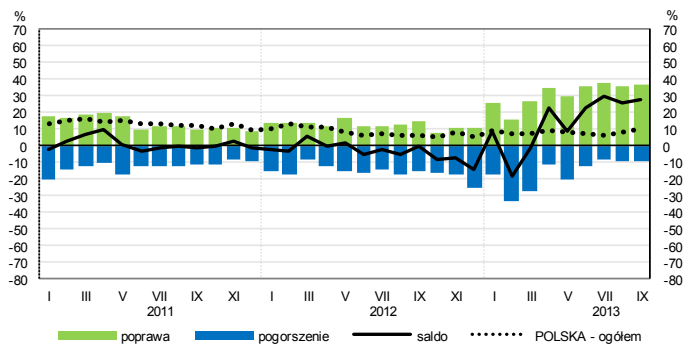
Transport i gospodarka magazynowa (sekcja H)



Zakwaterowanie i gastronomia (sekcja I)

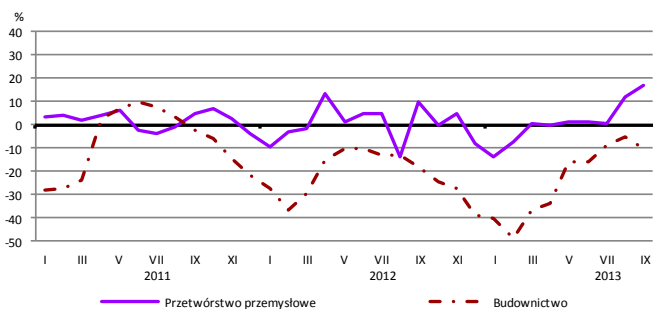


Informacja i komunikacja (sekcja J)

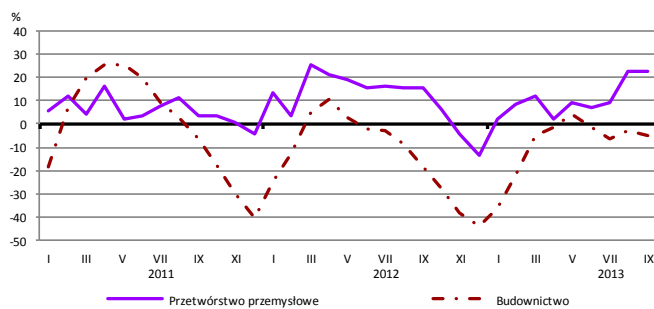


WYBRANE WSKAŹNIKI WEDŁUG SEKCJI / DZIAŁÓW PKD

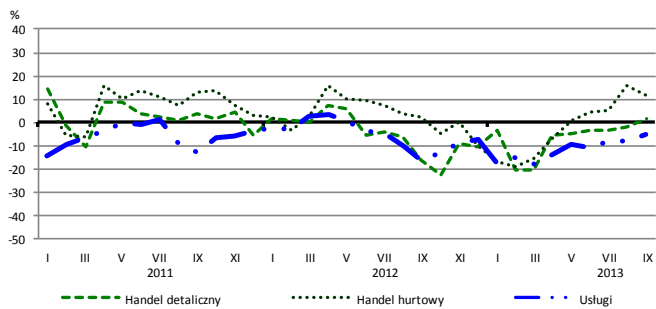
Bieżąca produkcja



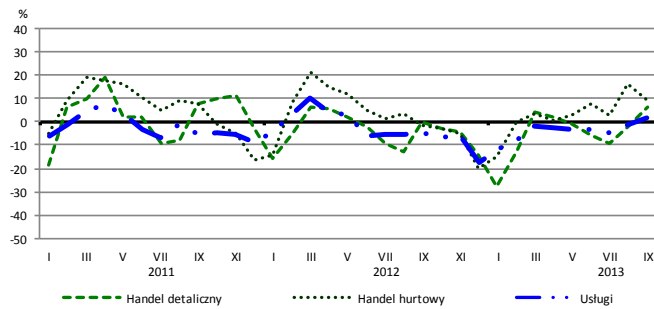
Przewidywana produkcja



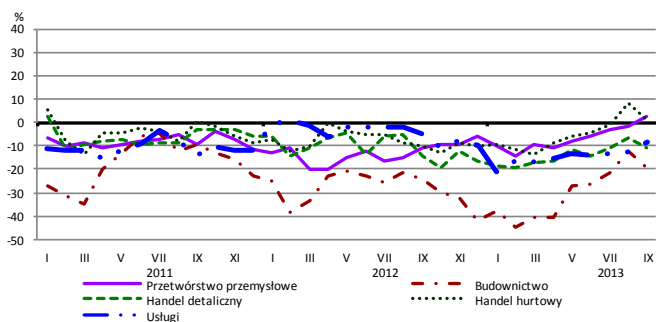
Bieżąca sprzedaż



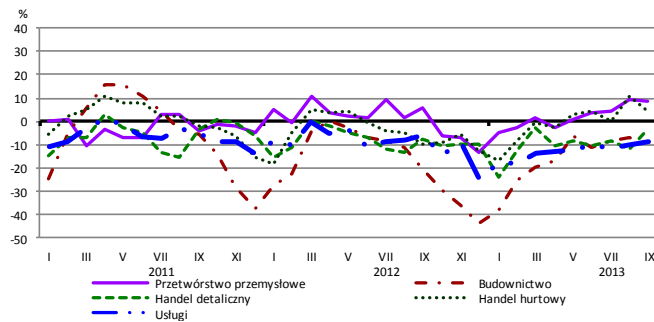
Przewidywana sprzedaż



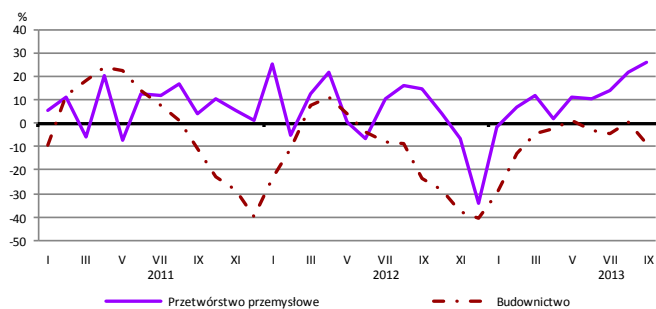
Bieżąca sytuacja finansowa



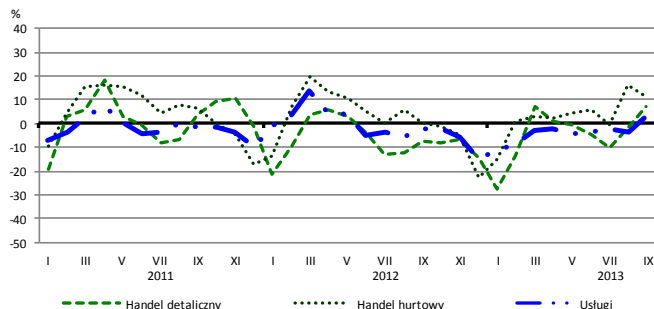
Przewidywana sytuacja finansowa



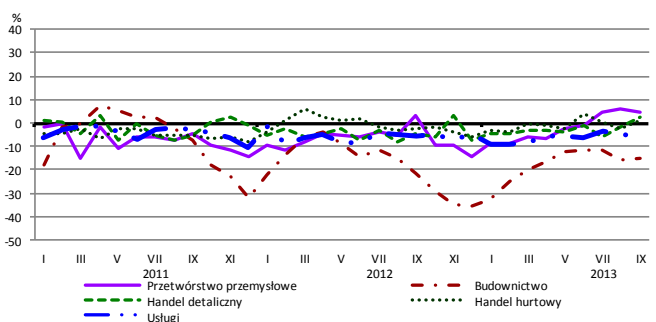
Przewidywany portfel zamówień na rynku krajowym



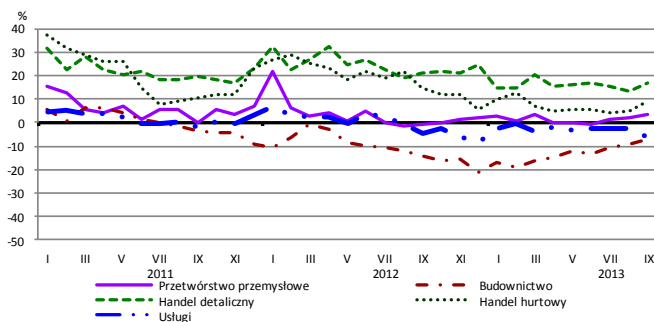
Przewidywany popyt



Przewidywane zatrudnienie

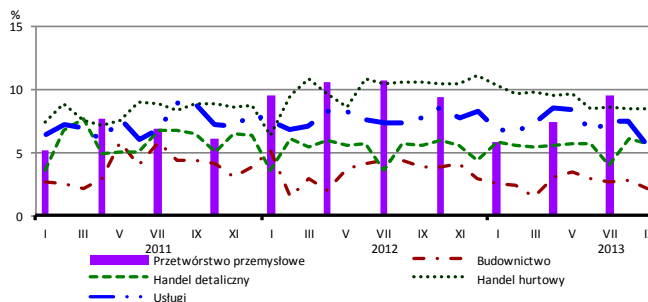


Przewidywane ceny

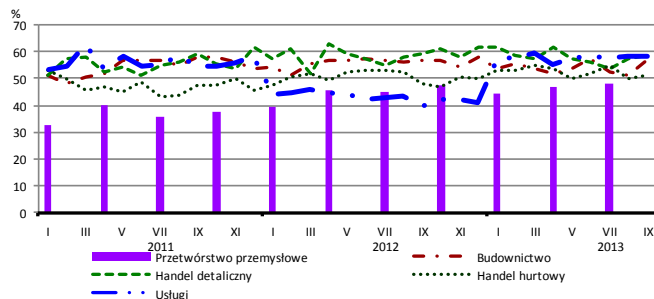


BARIERY DZIAŁALNOŚCI GOSPODARCZEJ

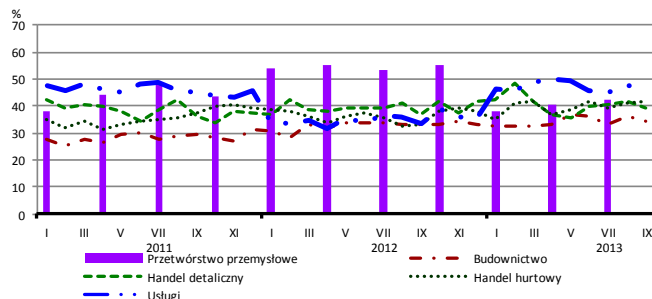
Brak barier



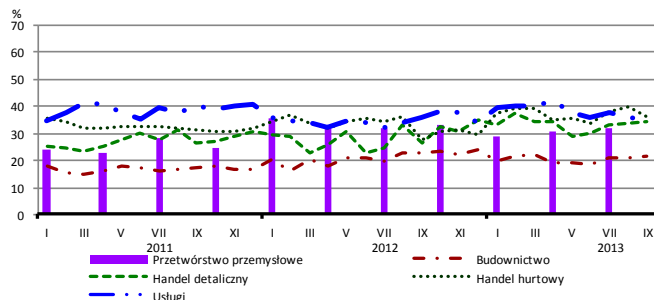
Koszty zatrudnienia



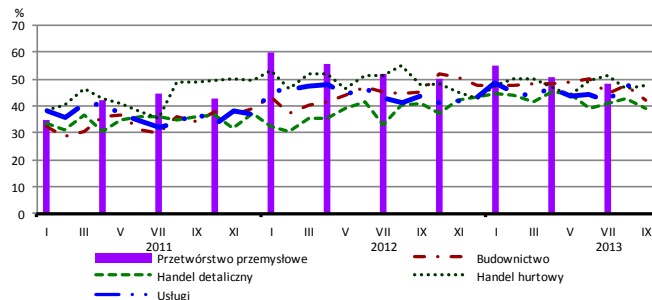
Wysokie obciążenia na rzecz budżetu



Niejasne i niespójne przepisy prawne



Niepewność ogólnej sytuacji gospodarczej



Największy odsetek przedsiębiorców **nieodczuwających żadnych barier w prowadzeniu bieżącej działalności gospodarczej** we wrześniu br. jest odnotowany w jednostkach prowadzących działalność z zakresu handlu hurtowego (8,5%), w dalszej kolejności – handlu detalicznego (5,7%), usług (5,6%), budownictwa (2,1%).

Największe trudności napotymane przez przedsiębiorstwa **budowlano-montażowe** zgłaszające bariery związane są z konkurencją na rynku (58% we wrześniu br., 60% przed rokiem) oraz kosztami zatrudnienia (57% we wrześniu bieżącego i ubiegłego roku). Bariery, której znaczenie w skali roku wzrosło w największym stopniu są trudności z uzyskaniem kredytu (z 16% do 20%).

Podmioty prowadzące działalność w zakresie **handlu hurtowego** najczęściej wskazują trudności związane z konkurencją na rynku (barierę tę sygnalizuje 59% przedsiębiorstw we wrześniu br., 50% w analogicznym miesiącu ub. r. – jest to bariera, której znaczenie w skali roku wzrosło w największym stopniu) oraz kosztami zatrudnienia (51% we wrześniu br., 48% przed rokiem). Bariery, której znaczenie najbardziej spadło w skali roku jest niedostateczny popyt (z 34% do 27%).

Przedsiębiorcy prowadzący działalność z zakresu **handlu detalicznego** najbardziej odczuwają bariery związane z kosztami zatrudnienia (barierę tę sygnalizuje 59% przedsiębiorstw we wrześniu bieżącego i ubiegłego roku) oraz konkurencją na rynku (55% we wrześniu br., 57% przed rokiem). Bariery, której znaczenie najbardziej wzrosło w skali roku są niejasne i niespójne przepisy prawne (z 26% do 34%).

Największe trudności wskazywane przez firmy **usługowe** zgłaszające bariery związane są z kosztami zatrudnienia (59% we wrześniu br., 40% w analogicznym okresie ub. r. – jest to bariera, której znaczenie w skali roku wzrosło w największym stopniu). W istotnym stopniu wzrosło również znaczenie bariery związanej z wysokimi obciążeniami na rzecz budżetu (z 34% do 48%). W porównaniu z wrześniem ub. r. najbardziej spadło znaczenie bariery związanej z konkurencją firm krajowych (z 54% do 41%).

Departament Przedsiębiorstw GUS, Al. Niepodległości 208, 00-925 Warszawa, tel. (22) 608 36 51
Wyniki badania koniunktury w przemyśle, budownictwie, handlu i usługach można znaleźć na stronie GUS

http://www.stat.gov.pl/gus/koniunktury_PLK_HTML.htm

Zeszyt Metodologiczny „Badanie koniunktury gospodarczej GUS”, 2013

http://www.stat.gov.pl/cps/rde/xbcr/gus/kon_badanie_koniunktury_gospodarczej_27052013.pdf