

Warszawa, 2013-08-28

KONIUNKTURA GOSPODARCZA

w sierpniu 2013 r.

opinie formułowane przez jednostki, których siedziba znajduje się
w WOJEWÓDZTWIE WIELKOPOLSKIM

Przedsiębiorstwa z siedzibą w województwie wielkopolskim ogólny klimat koniunktury w **przetwórstwie przemysłowym** w sierpniu oceniają optymistycznie, lepiej niż przed miesiącem. Oceny dotyczące bieżącego i przyszłego portfela zamówień oraz produkcji są bardziej korzystne od zgłaszanych w lipcu. Sytuacja finansowa oceniana jest nieco mniej pesymistycznie niż w ubiegłym miesiącu, a jej przewidywania wskazują na możliwość dalszej poprawy. Przedsiębiorcy planują wzrost zatrudnienia zbliżony do oczekiwanego w lipcu. Ceny wyrobów przemysłowych mogą nieznacznie rosnać.

Ogólny klimat koniunktury w **budownictwie** oceniany jest w sierpniu negatywnie, lepiej niż w lipcu. Diagnozy i prognozy produkcji budowlano-montażowej oraz sytuacji finansowej są mniej niekorzystne od formułowanych przed miesiącem. Bieżący portfel zamówień utrzymuje się na dotychczasowym poziomie. Odpowiednie prognozy są nieznacznie optymistyczne. Przedsiębiorcy zapowiadają większe niż planowano w ubiegłym miesiącu ograniczenie zatrudnienia. Ceny robót budowlano-montażowych mogą spadać w stopniu zbliżonym do prognozowanego w lipcu.

Ogólny klimat koniunktury w **handlu hurtowym** oceniany jest w sierpniu bardziej korzystnie niż w ubiegłym miesiącu. Diagnozy i prognozy sprzedaży oraz sytuacji finansowej są optymistyczne, lepsze od formułowanych w lipcu. Przedsiębiorcy przewidują niewielki spadek zatrudnienia. Ceny mogą rosnać w tempie zbliżonym do oczekiwanego przed miesiącem.

Utrzymują się nieznacznie pozytywne oceny ogólnego klimatu koniunktury z zakresu **handlu detalicznego**. Diagnozy i prognozy sprzedaży oraz oceny bieżącej sytuacji finansowej są mniej negatywne od formułowanych w lipcu. Przewidywania dotyczące sytuacji finansowej wskazują na możliwość jej dalszego pogarszania się. Skala spadku zatrudnienia może być mniejsza od planowanej miesiąc wcześniej. Przedsiębiorcy przewidują, iż w najbliższych trzech miesiącach ceny towarów mogą rosnać w tempie nieco wolniejszym od oczekiwanego w lipcu.

Oceny koniunktury formułowane w sierpniu przez podmioty z sekcji **działalność związana z zakwaterowaniem i usługami gastronomicznymi** są pozytywne wobec niekorzystnych sprzed miesiąca i sprzed roku. Dyrektorzy firm z sekcji **informacja i komunikacja** oceniają koniunkturę mniej optymistycznie niż przed miesiącem wobec negatywnych opinii sprzed roku. Kierujący jednostkami z sekcji **transport i gospodarka magazynowa** zgłaszają mniej pesymistyczne niż w lipcu br. oceny koniunktury wobec pozytywnych z sierpnia ubiegłego roku.

W **przetwórstwie przemysłowym** badaniem objęte są podmioty o liczbie pracujących 10 i więcej osób. W pozostałych badaniach (**budownictwo, handel hurtowy i detaliczny, usługi**) uczestniczą również podmioty o liczbie pracujących do 9 osób.

Przetwórstwo przemysłowe — sekcja C; **Budownictwo** — sekcja F; **Handel hurtowy** — dział 46; **Handel detaliczny** — działy 45 i 47

Usługi — sekcje: H – Transport i gospodarka magazynowa, I – Działalność związana z zakwaterowaniem i usługami gastronomicznymi, J – Informacja i komunikacja, K – Działalność finansowa i ubezpieczeniowa, L – Działalność związana z obsługą rynku nieruchomości, M – Działalność profesjonalna, naukowa i techniczna, N – Działalność w zakresie usług administrowania i działalność wspierająca, P – Edukacja, Q – Opieka zdrowotna i pomoc społeczna, R – Działalność związana z kulturą, rozrywką i rekreacją, S – Pozostała działalność usługowa

Opracowanie:

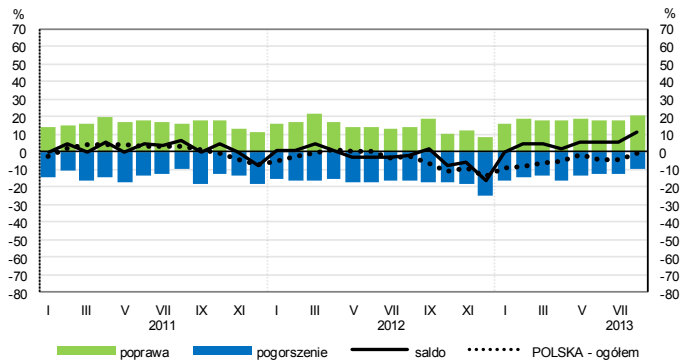
Departament Przedsiębiorstw

Kontakt w sprawach merytorycznych:

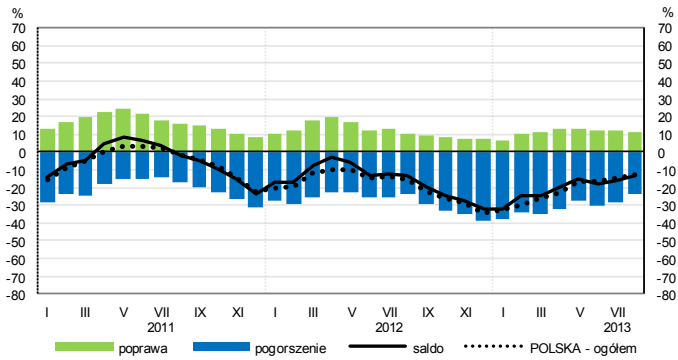
Hanna Sękowska tel. 22 608 36 51, Magdalena Świącka tel. 22 608 35 50, Olga Gaca tel. 22 608 36 51,
Hubert Stefaniak tel. 22 608 35 50, Łukasz Gontarz tel. 22 608 36 51.

OGÓLNY KLIMAT KONIUNKTURY WEDŁUG SEKCJI / DZIAŁÓW PKD

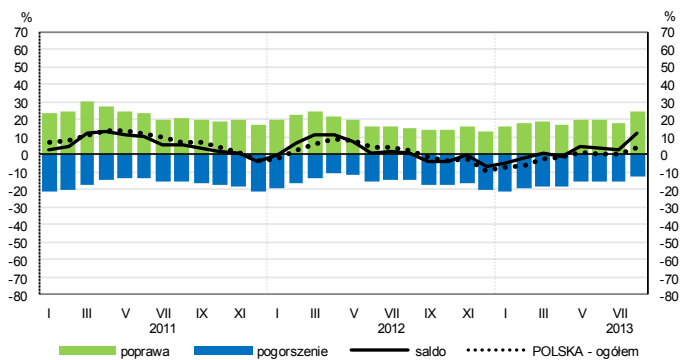
Przetwórstwo przemysłowe (sekcja C)



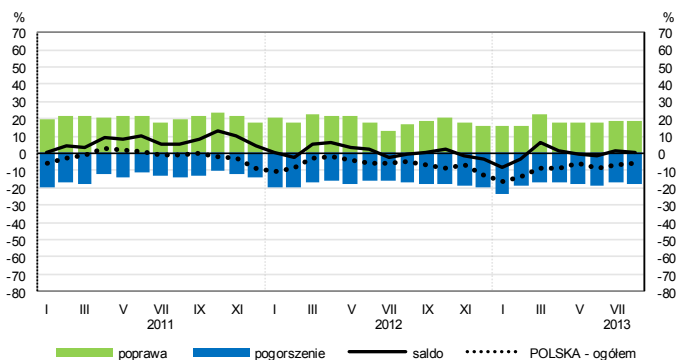
Budownictwo (sekcja F)



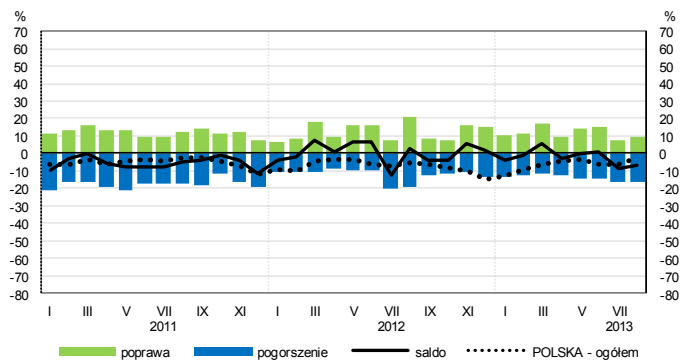
Handel hurtowy (dział 46)



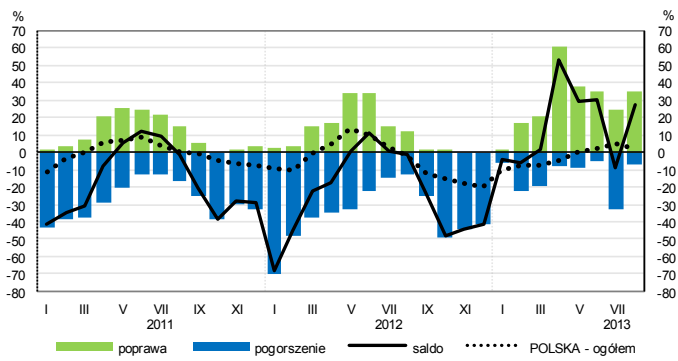
Handel detaliczny (dział 45+47)



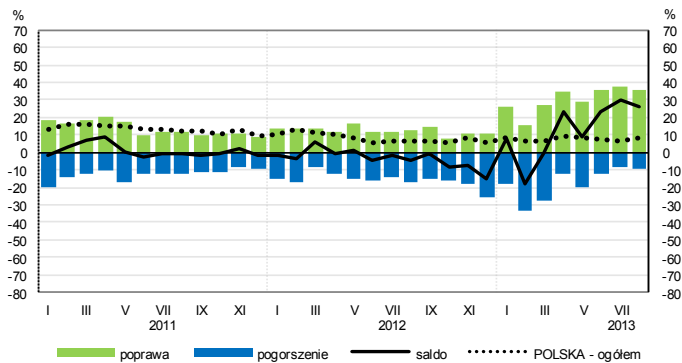
Transport i gospodarka magazynowa (sekcja H)



Zakwaterowanie i gastronomia (sekcja I)

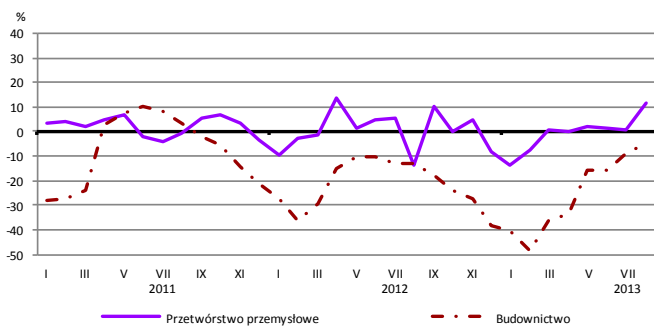


Informacja i komunikacja (sekcja J)

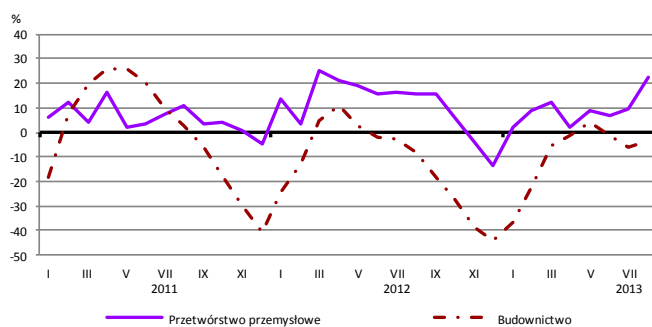


WYBRANE WSKAŹNIKI WEDŁUG SEKCJI / DZIAŁÓW PKD

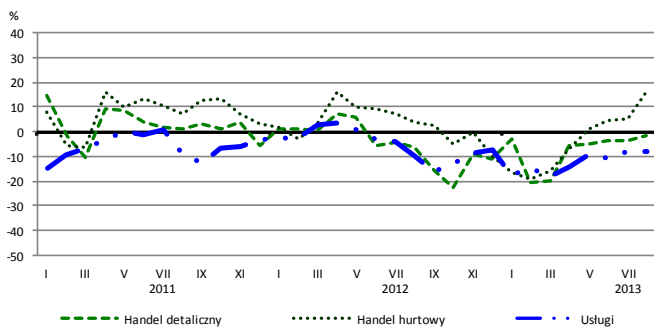
Bieżąca produkcja



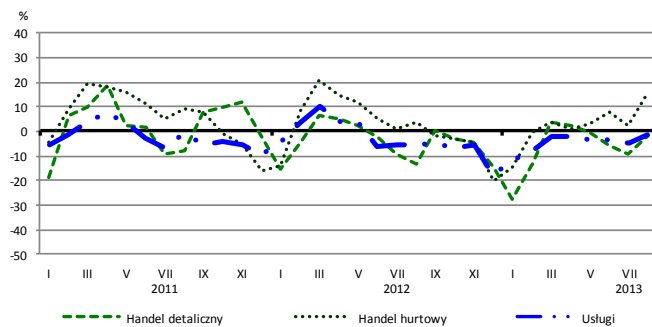
Przewidywana produkcja



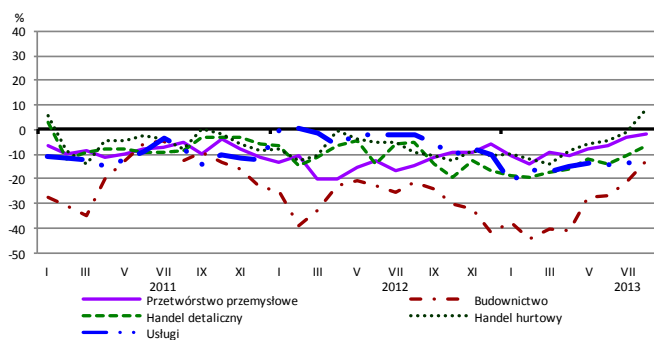
Bieżąca sprzedaż



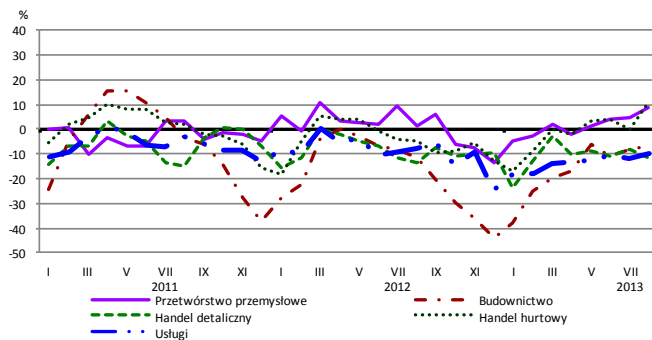
Przewidywana sprzedaż



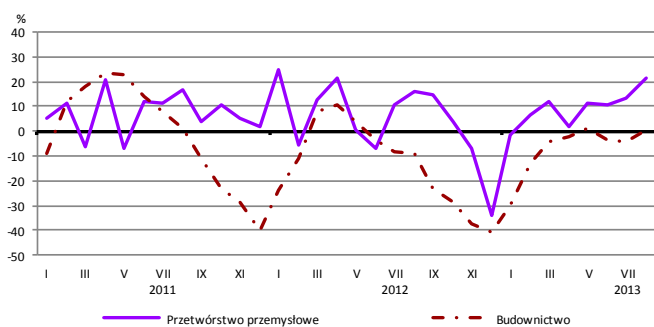
Bieżąca sytuacja finansowa



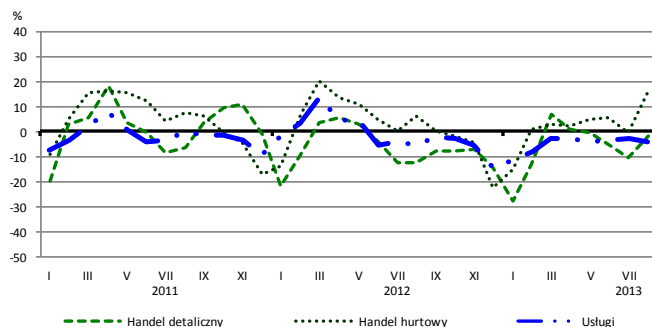
Przewidywana sytuacja finansowa



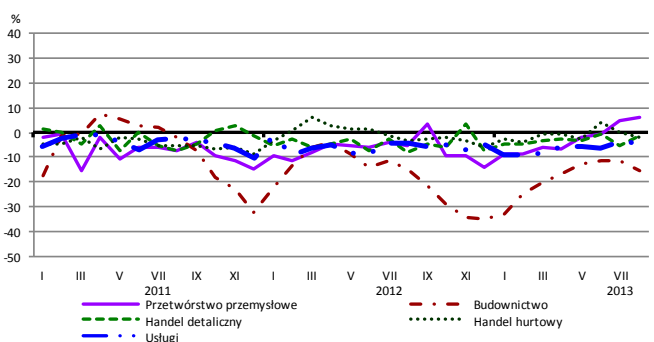
Przewidywany portfel zamówień na rynku krajowym



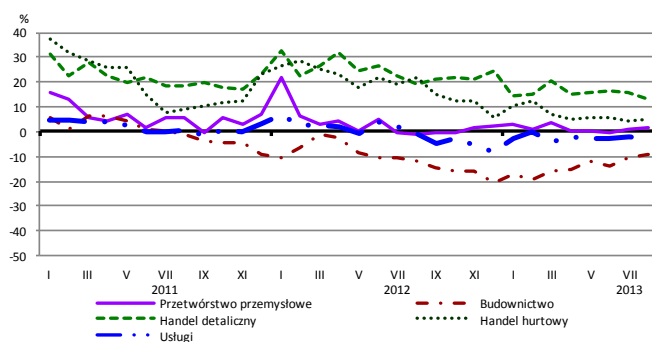
Przewidywany popyt



Przewidywane zatrudnienie

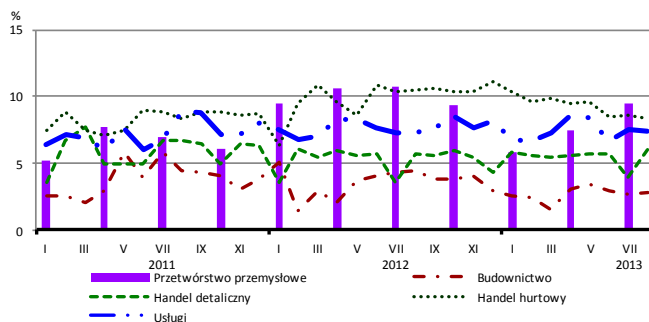


Przewidywane ceny

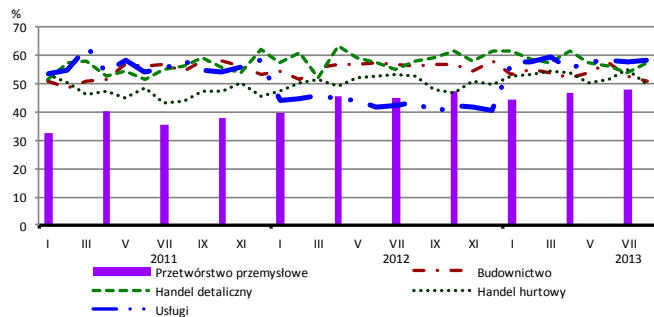


BARIERY DZIAŁALNOŚCI GOSPODARCZEJ

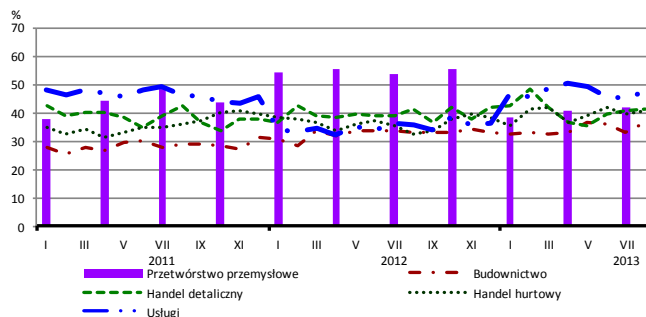
Brak barier



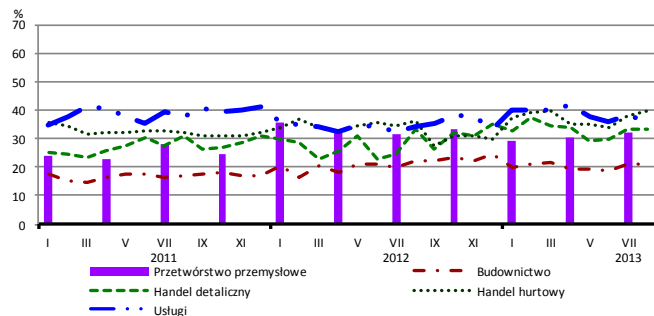
Koszty zatrudnienia



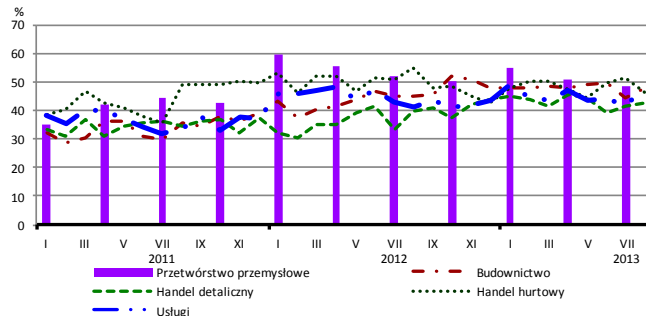
Wysokie obciążenia na rzecz budżetu



Niejasne i niespójne przepisy prawne



Niepewność ogólnej sytuacji gospodarczej



Największy odsetek przedsiębiorców **nieodczuwających żadnych barier w prowadzeniu bieżącej działalności gospodarczej** w sierpniu br. jest odnotowany w jednostkach prowadzących działalność z zakresu handlu hurtowego (8,4%), w dalszej kolejności – usług (7,4%), handlu detalicznego (6,1%), budownictwa (2,8%).

Największe trudności napotymane przez przedsiębiorstwa **budowlano-montażowe** zgłaszające bariery związane są z konkurencją na rynku (61% w sierpniu br., 60% przed rokiem). Barrierami, których znaczenie w skali roku wzrosło w największym stopniu są niedostateczny popyt (z 38% do 42%) i wysokie obciążenia na rzecz budżetu (z 33% do 37%), natomiast spadło – barier związanych z kosztami materiałów (z 40% do 34%), kosztami finansowej obsługi działalności (z 33% do 27%) i kosztami zatrudnienia (z 56% do 51%).

Podmioty prowadzące działalność w zakresie **handlu hurtowego** najczęściej sygnalizują trudności związane z konkurencją na rynku (barierę tę sygnalizuje 59% przedsiębiorstw w sierpniu br., 53% w analogicznym miesiącu ub. r.). Barię, której znaczenie najbardziej wzrosło w skali roku są wysokie obciążenia na rzecz budżetu (z 33% do 41%).

Przedsiębiorcy prowadzący działalność z zakresu **handlu detalicznego** najbardziej odczuwają bariery związane z kosztami zatrudnienia (barierę tę sygnalizuje w sierpniu br. 57% przedsiębiorstw, 58% w analogicznym miesiącu ub. r.) oraz konkurencją na rynku (57% w sierpniu bieżącego i ubiegłego roku).

Największe trudności wskazywane przez firmy **usługowe** zgłaszające bariery związane są z kosztami zatrudnienia (58% w sierpniu br., 44% w analogicznym okresie ub. r. – jest to bariera, której znaczenie w skali roku wzrosło w największym stopniu). W istotnym stopniu wzrosło również znaczenie bariery związanej z wysokimi obciążeniami na rzecz budżetu (z 36% do 47%). W porównaniu z sierpniem ub. r. najbardziej spadło znaczenie bariery związanej z konkurencją firm krajowych (z 53% do 43%).