

KONIUNKTURA GOSPODARCZA

w lutym 2013 r.

opinie formułowane przez jednostki, których siedziba znajduje się
w WOJEWÓDZTWIE WIELKOPOLSKIM

Ogólny klimat koniunktury w **przetwórstwie przemysłowym** w lutym oceniany jest optymistycznie, lepiej niż przed miesiącem. Oceny dotyczące bieżącego portfela zamówień i produkcji są mniej negatywne od formułowanych w styczniu. Prognozy w tym zakresie wskazują na możliwość poprawy. Bieżąca sytuacja finansowa oceniana jest negatywnie, gorzej niż w ubiegłym miesiącu. Odpowiednie przewidywania są mniej niekorzystne od oczekiwań ze stycznia. Przedsiębiorcy planują redukcje zatrudnienia zbliżone do zapowiadanych przed miesiącem. Ceny wyrobów przemysłowych mogą rosnąć nieznacznie wolniej niż przewidywano w styczniu.

Ogólny klimat koniunktury w **budownictwie** oceniany jest w lutym mniej pesymistycznie niż w styczniu. Bieżące oceny produkcji budowlano-montażowej i sytuacji finansowej są bardziej negatywne od opinii zgłaszanych przed miesiącem. Odpowiednie prognozy, a także oceny bieżące i przewidywania dotyczące portfela zamówień są mniej pesymistyczne od formułowanych w styczniu. Przedsiębiorcy zapowiadają mniejszy niż planowano przed miesiącem spadek zatrudnienia. Ceny robót budowlano-montażowych mogą spadać nieznacznie szybciej niż przewidywano w styczniu.

Ogólny klimat koniunktury w **handlu hurtowym** oceniany jest w lutym mniej negatywnie niż w ubiegłym miesiącu. Przewidywania dotyczące sprzedaży oraz sytuacji finansowej są mniej pesymistyczne od prognoz z ubiegłego miesiąca. Oceny bieżące w tym zakresie są nieco bardziej negatywne niż w styczniu. Redukcje zatrudnienia w najbliższych trzech miesiącach mogą się nieznacznie zwiększać. Przedsiębiorstwa z siedzibą w województwie wielkopolskim przewidują, iż ceny mogą nadal rosnąć.

Oceny ogólnego klimatu koniunktury w **handlu detalicznym** są w lutym mniej niekorzystne od zgłaszanych w ubiegłym miesiącu. Prognozy dotyczące sprzedaży są mniej negatywne od przewidywań ze stycznia, natomiast odpowiednie diagnozy są bardziej niekorzystne niż w styczniu. Oceny bieżącej sytuacji finansowej są pesymistyczne, zbliżone do zgłaszanych miesiąc wcześniej. Prognozy w tym zakresie są mniej niekorzystne od formułowanych w styczniu. Skala spadku zatrudnienia może być zbliżona do planowanej przed miesiącem. Przedsiębiorstwa, których siedziba znajduje się w województwie wielkopolskim przewidują, iż w najbliższych trzech miesiącach ceny towarów mogą rosnąć w tempie podobnym jak prognozowano w styczniu.

Dyrektorzy firm z sekcji **informacja i komunikacja** oceniają koniunkturę bardziej pesymistycznie niż przed rokiem i gorzej niż w styczniu. Mniej niekorzystne niż w lutym ubiegłego roku i zbliżone do zgłaszanych przed miesiącem oceny koniunktury sygnalizują podmioty z sekcji **działalność związana z zakwaterowaniem i usługami gastronomicznymi**. Jednostki z sekcji **transport i gospodarka magazynowa** oceniają koniunkturę mniej pesymistycznie niż w styczniu bieżącego, ale podobnie jak w lutym ubiegłego roku.

W **przetwórstwie przemysłowym** badaniem objęte są podmioty o liczbie pracujących 10 i więcej osób. W pozostałych badaniach (**budownictwo, handel hurtowy i detaliczny, usługi**) uczestniczą również podmioty o liczbie pracujących do 9 osób.

Przetwórstwo przemysłowe — sekcja C; **Budownictwo** — sekcja F; **Handel hurtowy** — dział 46; **Handel detaliczny** — działy 45 i 47

Usługi — sekcje: H – Transport i gospodarka magazynowa, I – Działalność związana z zakwaterowaniem i usługami gastronomicznymi, J – Informacja i komunikacja, K – Działalność finansowa i ubezpieczeniowa, L – Działalność związana z obsługą rynku nieruchomości, M – Działalność profesjonalna, naukowa i techniczna, N – Działalność w zakresie usług administrowania i działalność wspierająca, P – Edukacja, Q – Opieka zdrowotna i pomoc społeczna, R – Działalność związana z kulturą, rozrywką i rekreacją, S – Pozostała działalność usługowa

Opracowanie:

Departament Przedsiębiorstw

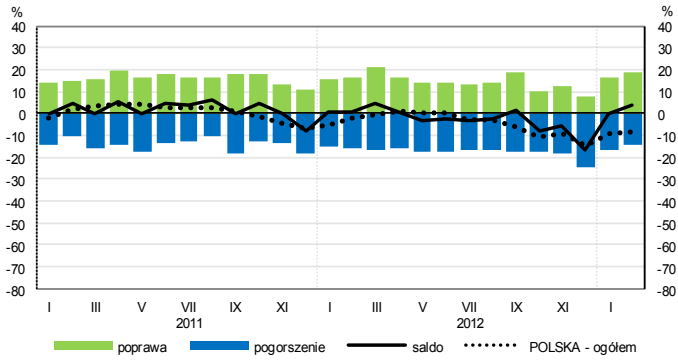
Kontakt w sprawach merytorycznych:

Hanna Sękowska tel. 22 608 36 51, Magdalena Świącka tel. 22 608 35 50, Olga Gaca tel. 22 608 36 51,

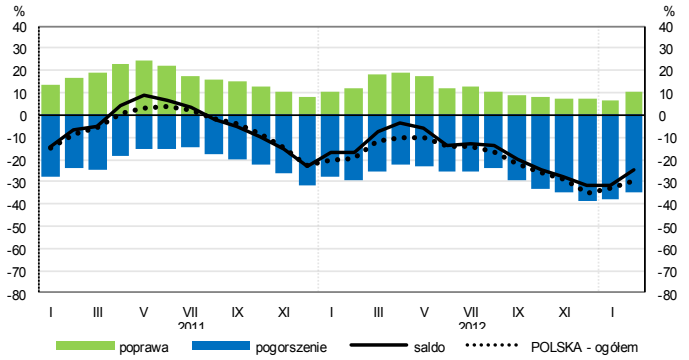
Hubert Stefaniak tel. 22 608 35 50, Łukasz Gontarz tel. 22 608 36 51.

OGÓLNY KLIMAT KONIUNKTURY WEDŁUG SEKCJI / DZIAŁÓW PKD

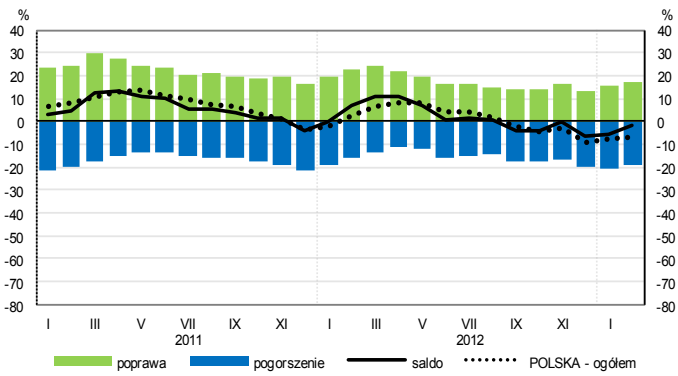
Przetwórstwo przemysłowe (sekcja C)



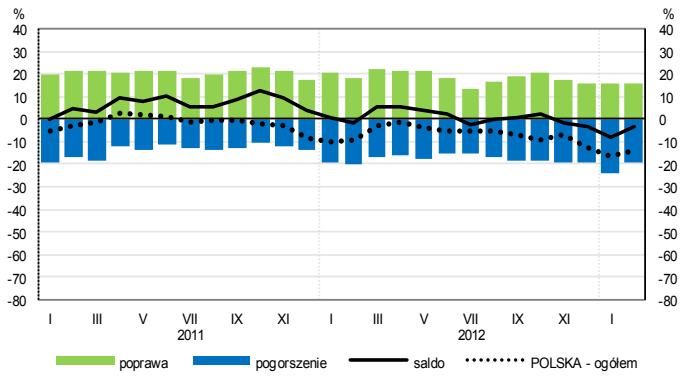
Budownictwo (sekcja F)



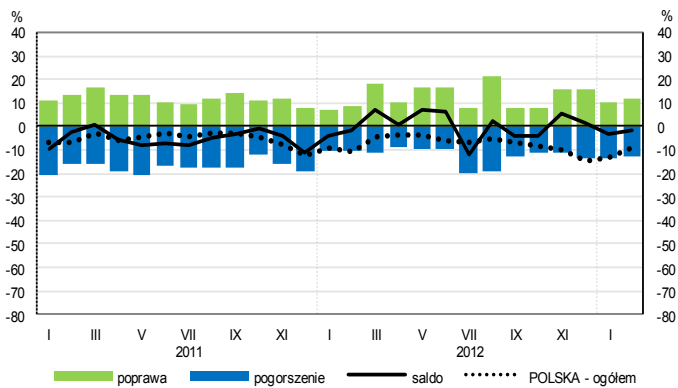
Handel hurtowy (dział 46)



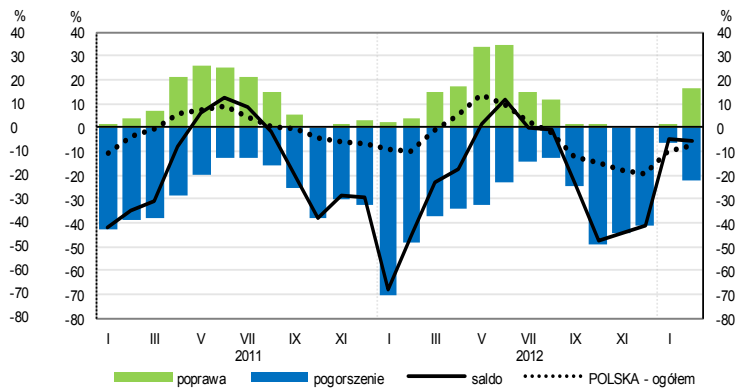
Handel detaliczny (dział 45+47)



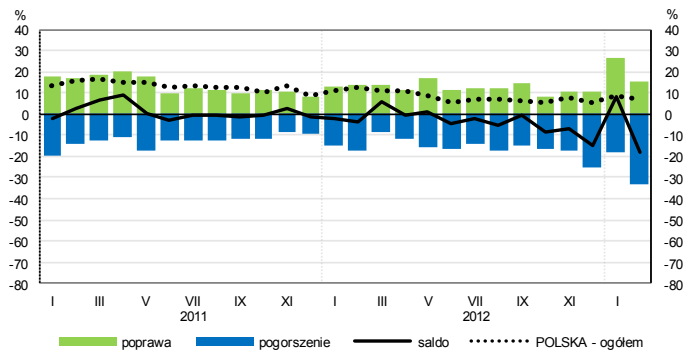
Transport i gospodarka magazynowa (sekcja H)



Zakwaterowanie i gastronomia (sekcja I)

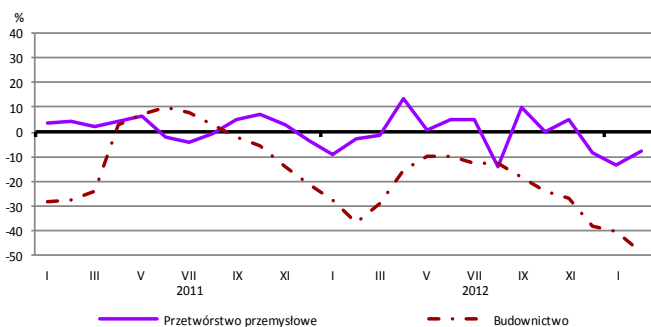


Informacja i komunikacja (sekcja J)

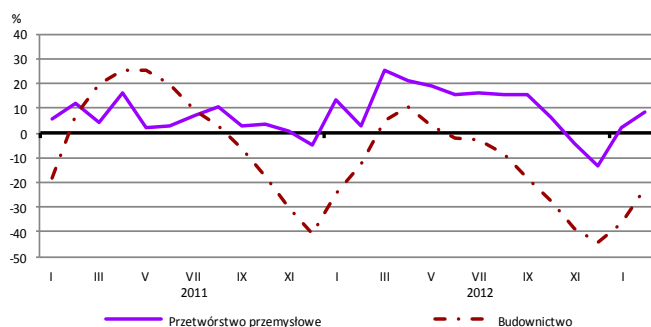


WYBRANE WSKAŹNIKI WEDŁUG SEKCJI / DZIAŁÓW PKD

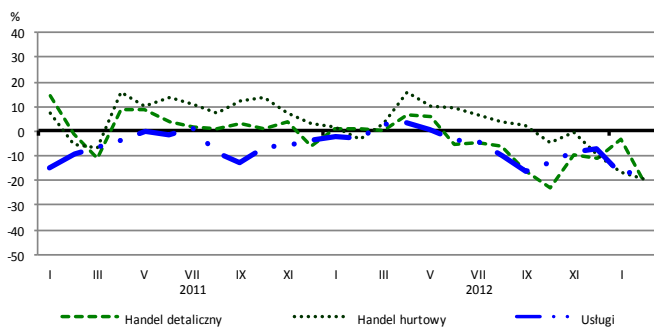
Bieżąca produkcja



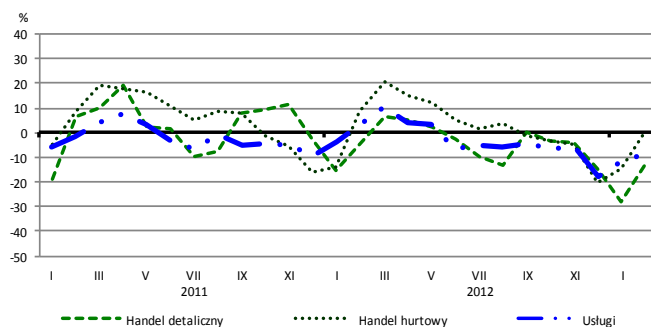
Przewidywana produkcja



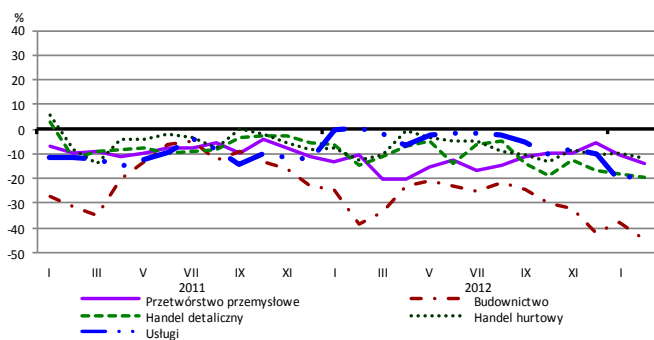
Bieżąca sprzedaż



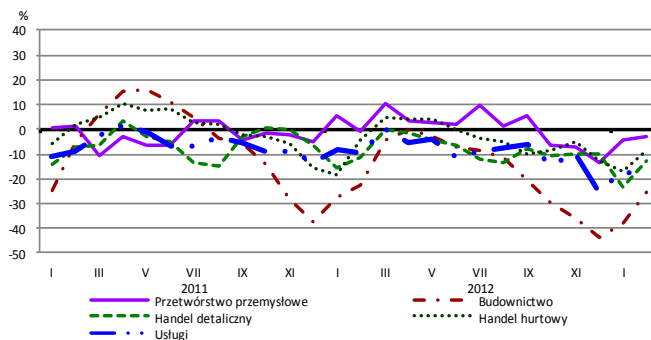
Przewidywana sprzedaż



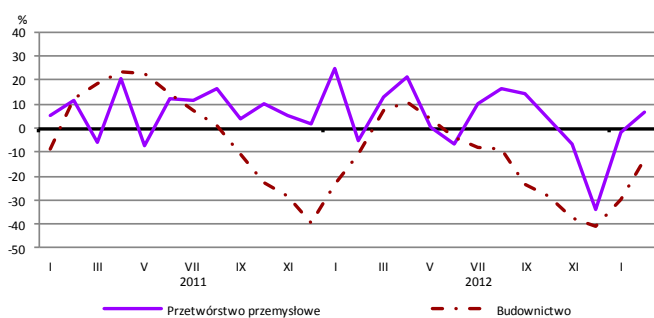
Bieżąca sytuacja finansowa



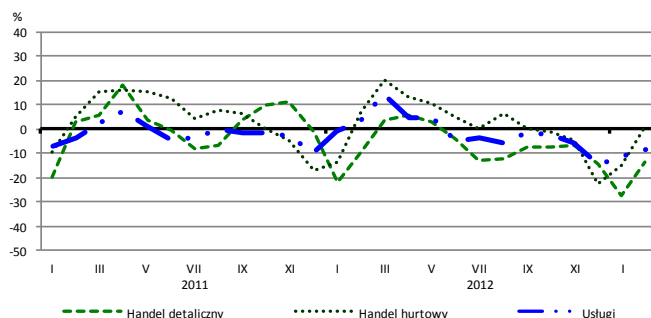
Przewidywana sytuacja finansowa



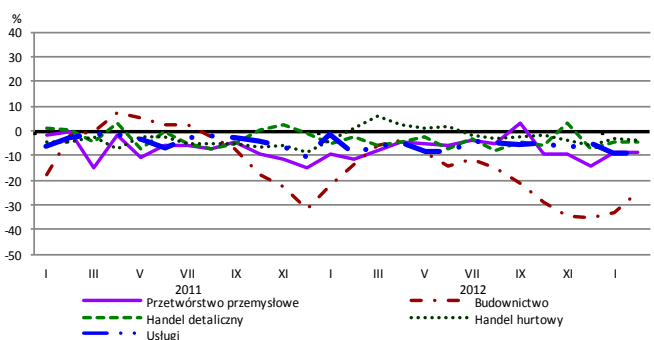
Przewidywany portfel zamówień na rynku krajowym



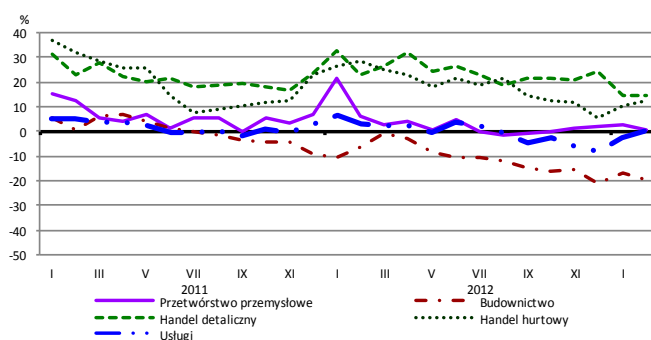
Przewidywany popyt



Przewidywane zatrudnienie

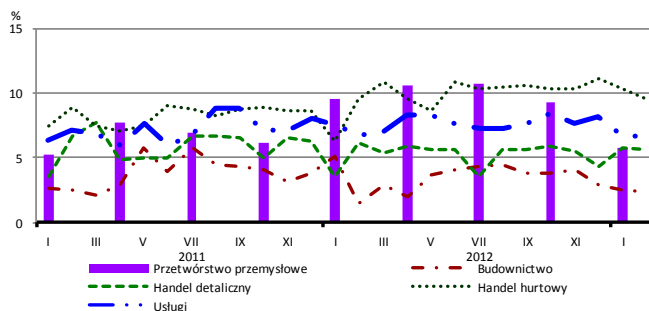


Przewidywane ceny

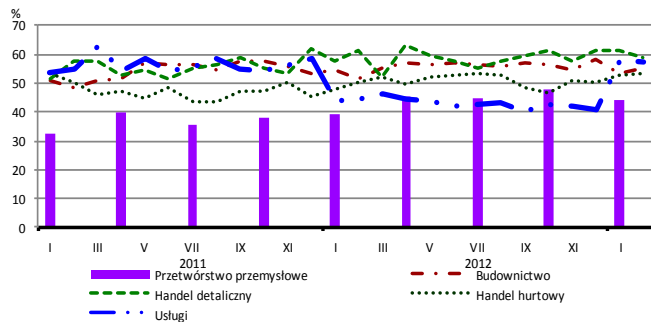


BARIERY DZIAŁALNOŚCI GOSPODARCZEJ

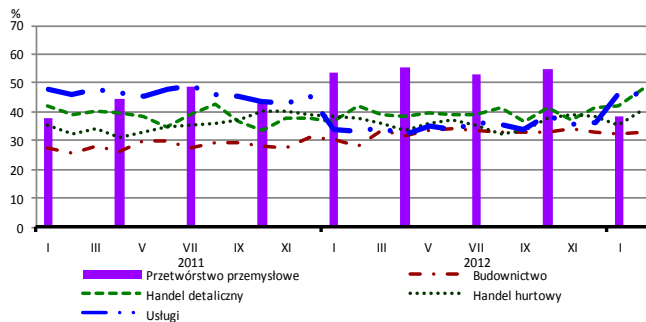
Brak barier



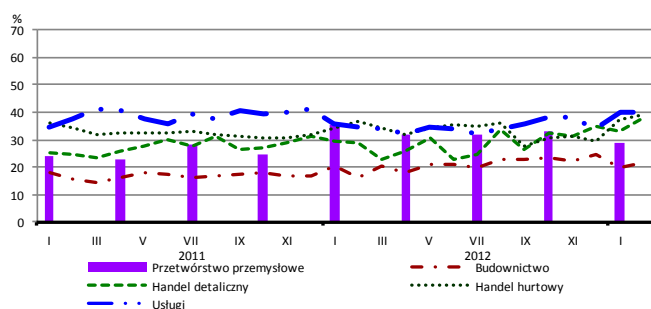
Koszty zatrudnienia



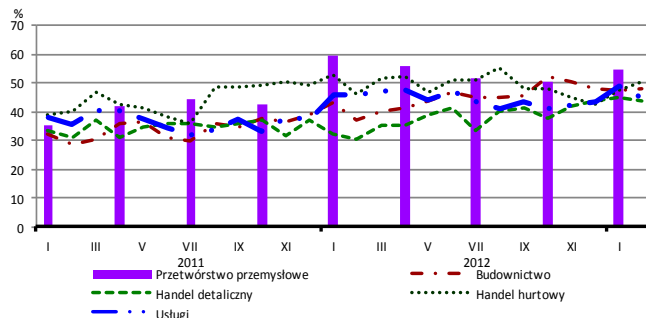
Wysokie obciążenia na rzecz budżetu



Niejasne i niespójne przepisy prawne



Niepewność ogólnej sytuacji gospodarczej



Największy odsetek przedsiębiorców **nieodczuwających żadnych barier w prowadzeniu bieżącej działalności gospodarczej** w lutym br. jest odnotowany w handlu hurtowym (9,6%). W dalszej kolejności brak barier wskazują jednostki prowadzące działalność z zakresu usług (6,6%), handlu detalicznego (5,6%), budownictwa (2,4%).

Największe trudności napotymane przez przedsiębiorstwa **budowlano-montażowe** zgłaszające bariery związane są z konkurencją na rynku (61% w lutym br., 49% w analogicznym miesiącu ub. r. – jest to bariera, której znaczenie w skali roku wzrosło w największym stopniu). Kolejnymi barierami, których znaczenie w skali roku wzrosło w znaczącym stopniu są niepewność ogólnej sytuacji gospodarczej (z 37% do 48%) oraz niedostateczny popyt (z 36% do 47%).

Największe trudności napotymane przez podmioty prowadzące działalność w zakresie **handlu hurtowego** zgłaszające bariery związane są z kosztami zatrudnienia (barierę tę sygnalizuje w lutym br. 53% przedsiębiorstw, 50% w analogicznym miesiącu ub. r.), konkurencją na rynku (51% w lutym br., 54% przed rokiem) oraz niepewnością ogólnej sytuacji gospodarczej (50% w lutym br., 46% w analogicznym miesiącu ub. r.). Bariery, której znaczenie najbardziej wzrosło w skali roku są trudności w rozrachunkach z kontrahentami (z 32% do 44%).

Największe trudności napotymane przez przedsiębiorców z zakresu **handlu detalicznego** zgłaszających bariery związane są kosztami zatrudnienia (barierę tę sygnalizuje w lutym br. 59% przedsiębiorstw, 61% w analogicznym miesiącu ub. r.). Bariery, której znaczenie najbardziej wzrosło w skali roku jest niepewność ogólnej sytuacji gospodarczej (z 30% do 44%).

Największe trudności wskazywane przez firmy **usługowe** zgłaszające bariery związane są z kosztami zatrudnienia (58% w lutym br., 45% w analogicznym okresie ubiegłego roku). W skali roku w największym stopniu wzrosło znaczenie barier związanych z kosztami zatrudnienia (z 45% do 58%) i wysokimi obciążeniami na rzecz budżetu (z 34% do 46%), a spadło – z konkurencją firm krajowych (z 54% do 41%).